

要 覧

平成29年度

宮 城 県 図 書 館

目 次

I	沿革・概要	1
1	図書館のあゆみ	2
2	施設概要	3
3	組織・事務分掌	4
II	宮城県図書館振興基本計画(平成25年度―平成29年度) 概要版	5
III	宮城県図書館資料収集方針	9
IV	平成28年度事業概況	12
1	概況	13
2	利用状況等の概況	14
3	主要事業実施概要	15
4	子どもの読書活動推進に向けた県図書館としての取組	21
5	予算	22
6	宮城県図書館協議会	23
7	広報活動及び刊行物	24
8	主な行事	27
V	平成29年度事業計画	30
1	宮城県図書館事業計画	31
2	予算	34
3	主な行事予定	35
VI	資料1(統計)	38
1	図書館資料所蔵状況	39
2	来館者サービス等利用状況	40
3	図書館等への協力貸出利用状況	49
VII	資料2(その他)	51
1	特殊文庫・国及び宮城県指定文化財一覧	52
2	所蔵資料目録刊行状況	54
3	県内公立図書館・公民館図書室一覧(MY-NET加入館)	56

I 沿革・概要

1 図書館のあゆみ

- 明治14年 7月 宮城書籍館を仙台市勾当台通28番地 宮城師範学校内に創設(25日)
講堂(116㎡)を閲覧室、書庫(66㎡ 2階建)を業務室と書庫に利用。蔵書数17,682冊
- 25年 5月 大槻文彦(当時の尋常中学校長 国語辞典『言海』の著者)が第8代館長を兼務
- 26年 1月 宮城師範学校移転後、附属小学校校舎を修築し、延304㎡の独立館舎となる
- 40年 4月 名称を宮城県立図書館と改称
- 大正元年10月 現在の勾当台公園南辺に独立館舎新築落成(延面積1,740㎡、蔵書数68千冊)
- 8年11月 名称を宮城県図書館に改称
- 昭和 8年10月 図書館令により宮城県中央図書館に指定
- 20年 7月 仙台空襲のため館舎、書庫及び図書類全焼(9日深夜～10日早朝)
- 24年11月 宮城県庁西側(旧養賢堂跡地)に図書館落成(建築面積725㎡、延面積1,091㎡)
- 31年 4月 国立国会図書館よりP Bレポート(米國務省内のReport of Publication Board)の貸与を受け、東北大学内に宮城県図書館分室P Bレポート東北地区センターを置く
- 42年 1月 仙台市榴ヶ岡5番地に県図書館新築のため、起工式举行
- 43年 1月 昭和43年度全国公共図書館視聴覚部門研究集会開催
宮城県図書館を仙台市榴ヶ岡5番地に新築落成、開館(18日、延面積4,040㎡、蔵書19万冊)
昭和31年4月東北大学内に設置した東北地区科学技術資料館を新館に移転
- 43年 9月 配本車の運行開始、県内69市町村に配本所設置
- 44年 7月 移動図書館車「こかげ号」運行開始。県内23市町村を対象にへき地を選び53駐車場を設置
- 53年 6月 宮城県沖地震(12日)。地震による被害のため6日間休館
- 56年10月 創立100周年記念式典を举行(31日)
- 59年 3月 創立100周年記念事業として『宮城県図書館百年史』を発行
- 平成 2年 6月 本館所蔵『坤輿万国全図』が国の重要文化財に指定
- 3年 6月 協力車運行開始(5コース、月1回運行)
- 3年 9月 有識者等からなる宮城県図書館建設委員会設置
- 8年10月 宮城県図書館情報ネットワークシステム稼働
- 9年 8月 宮城県図書館(榴ヶ岡)閉館記念行事(最終映画会、図書館探検)。閉館(31日)
- 9年 9月 新宮城県図書館竣工
- 10年 3月 新館オープン(21日)。開館記念事業(コンサート・上映会・図書館探検)
- 15年 5月 三陸南地震(26日18時24分ごろ、M7.0、最大震度6弱)
地震による被害のため6月15日まで臨時休館(月曜日を除く休館日数17日)
- 17年 1月 本館所蔵貴重資料を「叡智の杜Web」と題してホームページで公開
- 20年 3月 宮城県図書館振興基本計画 2008-2012年 策定・公開(31日)
- 21年 3月 宮城県図書館振興基本計画に基づく行動計画(2008-2012)アクションプラン策定
- 21年 4月 レファレンス事例集のWeb公開開始
- 22年 3月 Web予約サービス開始
- 23年 3月 東日本大震災(11日14時46分 M9.0 最大震度7)
地震による被害のため5月12日まで臨時休館(月曜日を除く休館日数53日)
- 23年 3月 宮城県図書館協会を解散し、宮城県公立図書館等連絡会議(22年10月発足)に活動を継承
- 24年 3月 「みやぎ図書館フォーラム～震災復興と図書館～」を開催
- 24年 3月 宮城県図書館創立130年記念植樹(ヤマザクラ55本)
- 24年 4月 震災文庫整備チームを資料奉仕部内に設置
- 24年 6月 本館西入口そばに地域情報発信コーナーを設置
- 24年 7月 東日本大震災文庫開設
- 25年 3月 宮城県図書館振興基本計画(平成25-29年度) 策定・公開(28日)

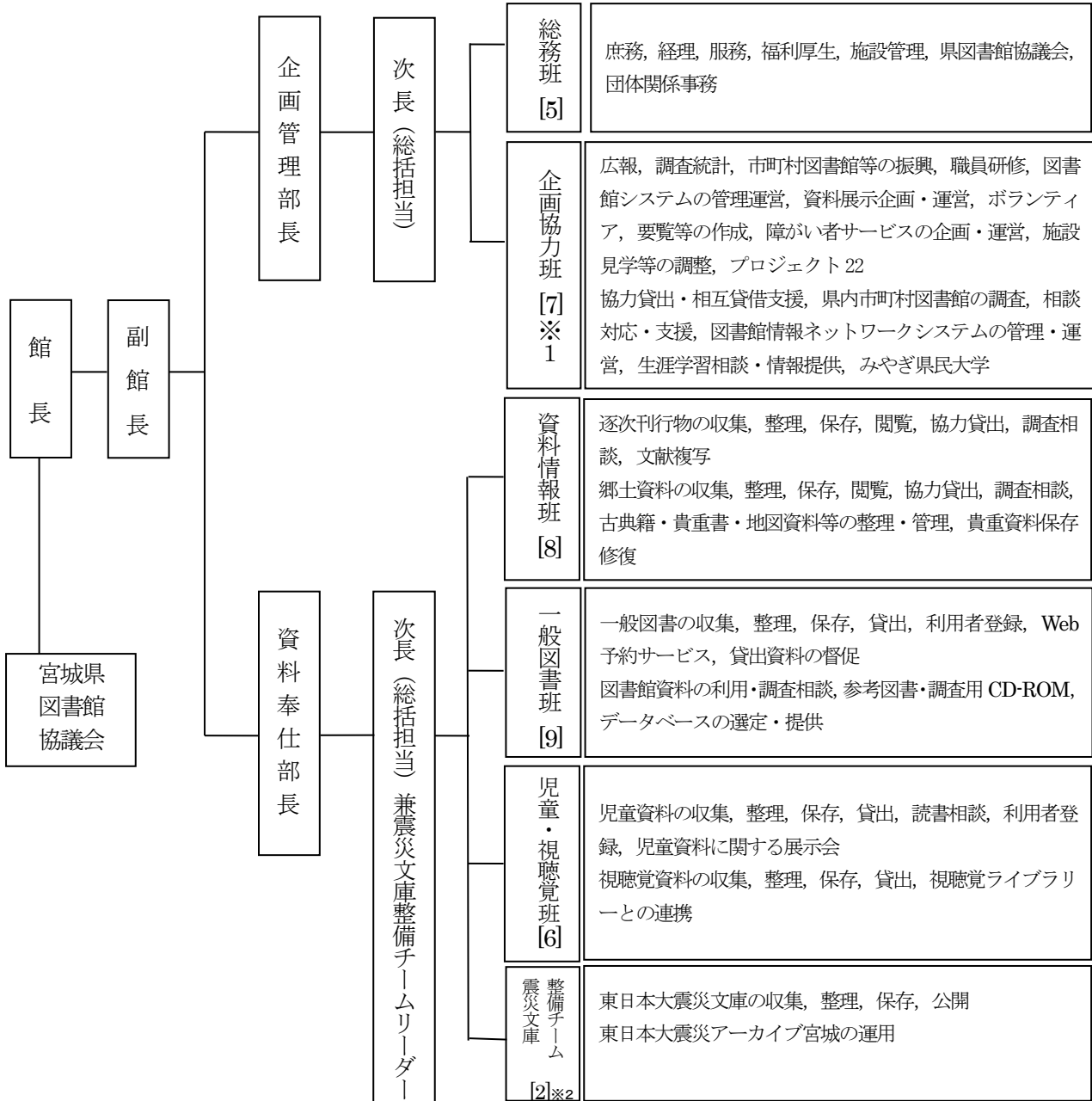
- 25年 4月 資料奉仕部組織改編（2班1チーム体制から3班1チーム体制に）
 震災に関するデジタルアーカイブ構築にむけて事業開始
 本館2階西側に宮城県公文書館移転
- 26年 2月 宮城図書館情報ネットワークシステム更新
- 27年 6月 宮城県被災地域記録デジタル化推進事業による「東日本大震災アーカイブ宮城」の公開
- 27年10月 地形広場 愛称「カミツレ広場」と命名（映画「図書館戦争 THE LAST MISSION」公開記念）

2 施設概要

敷地面積	55,278.74㎡	
構造	SRC 地上4階, 地下1階	
建築面積	6,358.12㎡	
延床面積	18,100.63㎡（図書館専有面積 17,883.2㎡）	
収蔵能力	1,500,000冊	
開架・閲覧室	面積	: 3,512.58㎡
	開架冊数	: 300,000冊
	閲覧席	: 393席
	利用できる機器:	蔵書検索用 25台
		インターネット閲覧用 7台
		CD/DVD-ROM・オンラインDB用 7台
		パッケージ型電子資料閲覧 4台
		自動貸出返却装置 3台
	その他	: 雑誌架, 新聞差し, ベンチ
音と映像のフロア	面積	: 523.10㎡
	開架冊数	: ビデオ6,000本, CD5,000枚, DVD1,500枚, 楽譜5,000冊
子ども図書室	面積	: 452.25㎡
	開架冊数	: 35,000冊
	閲覧席	: 25席
	その他	: 絵本架, 紙芝居架, 児童書架, 新着図書架, 児童雑誌・新聞架
閉架書庫	面積	: 3,134.39㎡
	3階書庫	: 500,000冊
	4階書庫	: 700,000冊
駐車場(敷地内)	面積	: 6,700㎡
	駐車台数	: 300台

組織・事務分掌

(平成29年4月1日現在, []内は職員数)



※1 うち国立国会図書館より実務研修員1名

※2 他に兼務9 (うち 実務研修員1名)

○職員数

職名	館長	副館長	部長	次長	主幹	主任主査 ※3	主査	主事	計	嘱託	臨時職員	計
人数	1 (0) ※4	1 (0)	2 (0)	6 (0)	3 (1)	2 (2)	10 (5)	18 (4)	43 (12)	18 (18)	22 (3)	40 (21)

※3 主任主査(司書)1名は, 国立国会図書館へ派遣

※4 () 書きは, 司書・司書資格補有資格者数

Ⅱ 宮城県図書館振興基本計画

(平成25年度-平成29年度)

—概要版—

宮城県図書館振興基本計画(平成25年度－平成29年度)

－概要版－

1 宮城県図書館の使命と果たすべき役割

宮城県図書館は、図書館法の理念に基づき、県民の図書、記録その他の資料や情報に対する要求に応え、広く利用に供し、県民の課題解決に資する図書館として、文化や教育、産業の振興等に寄与することをその大きな使命としています。

宮城県図書館がその使命を果たすためには、いつでもどこでもだれでもが求める本や情報にアクセスできる環境が整備されていることが望まれます。県内には、身近に書店や図書館がないため、本に触れる機会が少ない、あるいは、ほとんどない地域も存在しています。宮城県図書館は、図書館のための図書館として、県内の公立図書館・公民館等読書施設（以下「市町村図書館等」という。）との連携・協力関係を通して、県図書館を中核とした図書館ネットワーク体制を充実し、県図書館ひいては市町村図書館等を含めた全県的な図書館サービスの質的向上を図るよう努めます。

今後の施策の展開にあたっては、「県図書館を中核とした図書館ネットワーク体制の充実」と「全県的な図書館サービスの質的向上」の2つの事項を常に基本に据えることとします。

2 宮城県図書館の目指す姿

この計画で宮城県図書館が目指すのは、以下のような図書館とします。

(1) 県民の課題解決を支援する宮城県図書館

図書館は、文化や教養・レクリエーション等に資する図書などを広く備え、知的関心に応えてくれる場所ですが、県民自らが課題を解決するための図書、記録その他の資料や情報を得られる場所でもあります。宮城県図書館は、暮らしの中にある課題解決のために必要な資料を得られるような資料収集とレファレンスサービスの充実に努める図書館を目指します。平成23年3月11日に発生した東日本大震災は、宮城県に大きな被害をもたらしました。震災からの復興は、現下の宮城県民にとって最大の関心事であり、課題であると言えるでしょう。震災からの復興のため、県民自らが課題解決のための資料を得られるような体制を整えます。

(2) 県全域の図書館サービスを支える宮城県図書館

宮城県図書館の使命を果たすためには、県図書館が直接にサービスを展開するだけでは不十分です。宮城県図書館のサービスは、市町村図書館等との協力関係を通じて間接的に実現される部分が多くを占めることから、図書館のための図書館として、市町村図書館等への資料やレファレンスサービスの提供に加え、運営相談に応じたり、司書を対象とした研修をより一層充実させたりするなど、県全域を対象とした図書館サービスの拡充を図り、県域図書館ネットワーク体制を充実させます。

さらに、国立国会図書館や都道府県図書館、学校や大学の図書館、専門図書館等との協力体制を強化します。

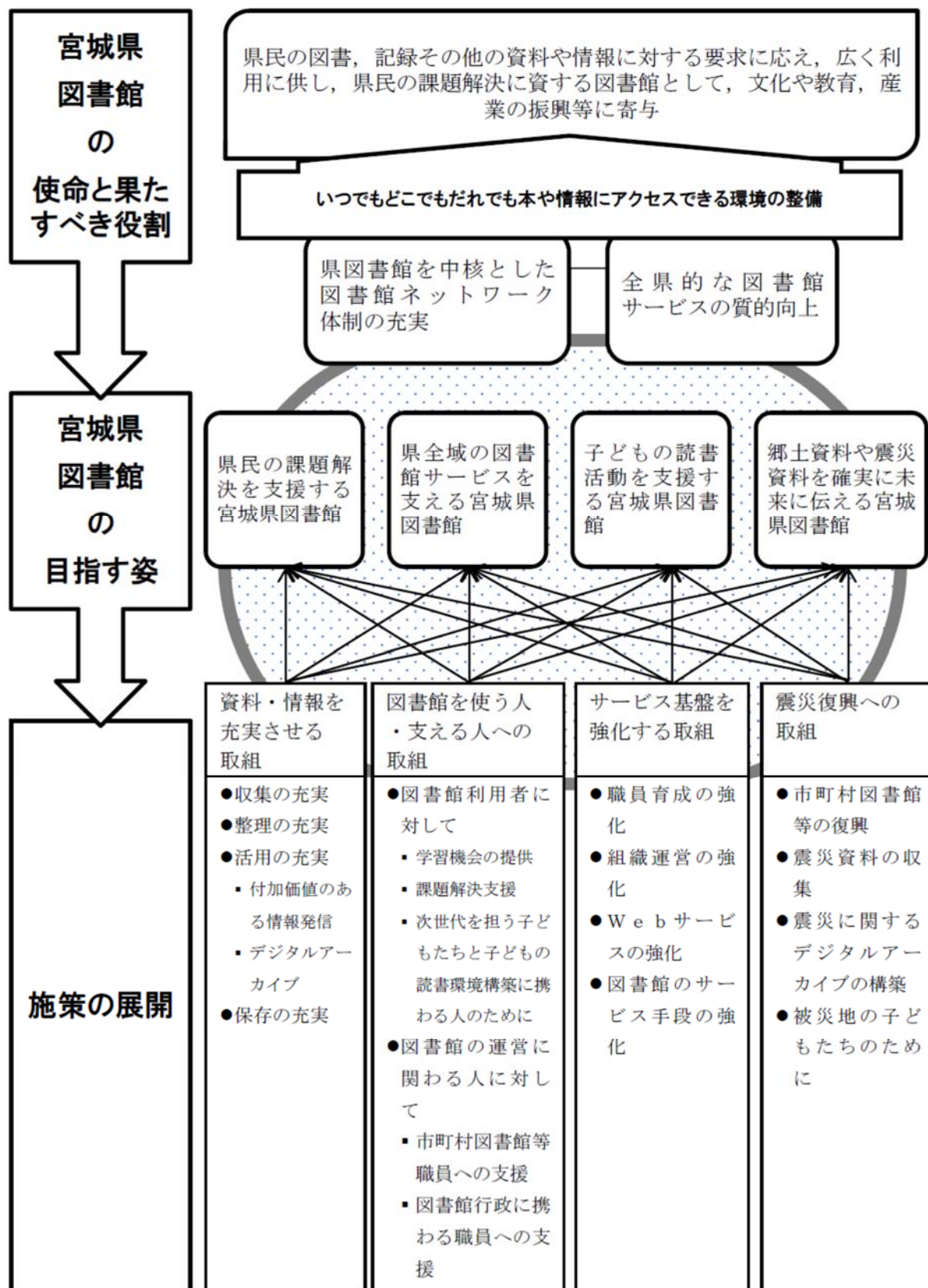
(3) 子どもの読書活動を支援する宮城県図書館

子どもたちに本や言葉に触れる機会や場を提供することは図書館の重要な役割のひとつです。家庭や地域における子どもの読書環境もあわせて整備されることによって、子どもたちが本に親しむ機会が増大し、豊かな心や社会性が育まれるとともに、基本的な読み書きの能力向上につながり、ひいては学力向上につながると考えられます。

宮城県図書館は、次世代を担う子どもたちの読書環境の充実や子どもの読書環境を取り巻く人々を支える役割を果たします。

(4) 郷土資料や震災資料を確実に未来に伝える宮城県図書館

郷土資料を活用し、次世代を担う人たちに、歴史や文化を伝えるため、今後も、郷土資料の収集に力を入れます。必要な資料の修復や複製資料の作成、媒体変換などを行い、適切な長期保存と活用に努めます。図書館で扱う資料は、時代とともに変わっていき、今日では、印刷媒体の資料のみを扱うわけではありません。デジタル情報を体系化し、提供することが必要です。震災に関連する資料も後世に伝えるべきものとして、広く協力を要請し、利活用のためにアーカイブの整備充実と積極的な情報発信に努めます。



Ⅲ 宮城県図書館資料収集方針

宮城県図書館資料収集方針

第1 目的

宮城県図書館(以下「本館」という。)は、全ての県民が目的に応じた知識や情報を入手して、生活の向上、地域社会の発展に貢献し、広く文化的な営みをもつための情報提供の拠点として存在する。また、本館に所蔵される叢智の集積を全国に発信し、未来へ伝える責務を担う。

このような本館の使命に鑑み、公平かつ長期的な視点に立って、公共図書館として備えるべき適切な蔵書構成の実現を図るため、本収集方針を定める。

第2 資料収集にあたっての基本的な考え方

資料収集にあたっての基本的な考え方は、次のとおりとする。

- (1) 生涯学習に役立つ図書館として、広く県民の学習に供する資料の収集に努める。
- (2) 情報の拠点としての図書館として、県民の多様な調査・研究に役立つ資料の収集に努める。
- (3) 次世代の育成に役立つ図書館として、宮城資料及び児童資料の収集に努める。
- (4) 県民の「知る自由」に応えることができる資料の収集に努める。
- (5) 時間の経過にあっても輝きを失わない資料の収集に努める。
- (6) 市町村図書館等からのニーズに応えることができ、本館の目的に適う資料の収集に努める。

第3 収集資料ごとの留意点

収集する資料ごとの留意点は次のとおりとする。

- (1) 一般図書
県民の知的関心に応え得る蔵書構成を図るため、新刊図書は幅広く収集する。通俗書、娯楽書については厳選する。
- (2) 参考図書
学術的・教育的・社会的に有用なものを幅広く収集する。
- (3) 児童資料
子どもたちの豊かな心と創造性を育む資料について幅広く収集する。児童資料として保存すべき資料については、網羅的な収集を図る。児童資料に関わる研究資料についても収集対象とする。
- (4) 外国語資料
各国の歴史・文化芸術・社会経済・自然科学等に関する基本的資料及び日本に関する資料を中心に収集する。英語、中国語、ハングルで書かれた資料を中心とし、その他の言語については必要に応じて収集する。
- (5) 逐次刊行物
新聞については全国紙のほか東北、北海道における地方紙も対象とする。専門紙及び機関紙は精選する。雑誌については各分野の主要なものを中心とする。年鑑・年報類については、調査研究に有用なものを収集する。市販されていない学術誌、専門誌、研究紀要等についても留意し、必要に応じて収集する。
- (6) 視聴覚資料
録音資料、楽譜、映像資料の視聴覚資料は、県民の教養・文化の向上に役立つ資料を精選して収集する。本県に関わる資料、県内で制作された資料については積極的に収集する。

- (7) 電子資料
内容、検索の多様性、操作性等を考慮して収集する。
- (8) 障がい者サービス資料
「バリアフリー図書館」を実現するために、録音資料、点字新聞・雑誌、さわる絵本、字幕・手話付き映像資料を積極的に収集する。
- (9) 宮城資料
本県及び旧仙台領等関係地域に関する資料、本県にゆかりのある人の著作物、県内で発行された著作物や行政資料等を網羅的に収集する。
- (10) 古典籍
仙台藩関係のものを中心に内容的にも優れた和漢の古典籍を収集し、古典籍の充実に努める。
- (11) 東日本大震災文庫資料
2011年（平成23）年3月11日に発生した東北地方太平洋沖地震及び東京電力福島第一原子力発電所事故に関連し記録された資料を媒体に関係なく収集する。

各資料の選定に関わる事項は、別に定める「宮城県図書館資料選定基準」（以下「資料選定基準」という。）による。

第4 資料収集の方法

- (1) 購入、寄贈、管理換え等により収集する。
- (2) 特に蔵書構成上必要であって、市販されていない資料、一般の流通ルートによらない資料については、寄贈等により積極的かつ的確な収集を図る。

第5 資料選定の組織

- (1) 資料の選定については、「宮城県図書館資料選定会議」（以下「資料選定会議」という。）が本収集方針及び別に定める資料選定基準に基づいて行う。
- (2) 資料選定会議の運営に関わる事項は、別に定める。

附 則

本収集方針は、平成15年4月1日から施行する。

附 則

本収集方針は、平成17年4月1日から施行する。

附 則

本収集方針は、平成21年4月1日から施行する。

附 則

本収集方針は、平成28年4月1日から施行する。

IV 平成 28 年度事業概況

1 概 況

平成28年度は、3.11東日本大震災から5年が経過し、開館日は例年並みの295日で安定した図書館サービスが提供できました。『宮城県図書館振興基本計画（平成25年度～平成29年度）』（平成25年3月策定）について、平成27年度に実施した中間評価の結果を踏まえ、ボランティア活動の見直しや市町村図書館職員を対象としていた研修会への参加を学校図書館に関わる方々にも呼びかけする等の見直しを図り取組を実施しました。

○ 『宮城県図書館振興基本計画』（平成25年度～平成29年度）に基づく事業

本計画では、「県民がいつでもどこでもだれでもが求める本や情報にアクセスできる環境整備」を目指して、「県図書館を中核とした図書館ネットワーク体制の充実」と「全県的な図書館サービスの質的向上」を基本方針に据えました。具体的には、(1)県民の課題解決を支援する宮城県図書館、(2)県全域の図書館サービスを支える宮城県図書館、(3)子どもの読書活動を支援する宮城県図書館、(4)郷土資料や震災資料を確実に未来に伝える宮城県図書館の4項目を目標に取り組みしました。

(1) 資料・情報を充実させる取組

- ① 新しい本と出会うきっかけづくりとして各フロアで、季節や時々の出来事に合わせた図書等の展示を実施し、また、当館所蔵資料の明治・大正期の文豪の直筆原稿を展示するなどの企画展等を行いました。
- ② 特定テーマに関する図書館資料の探し方の手引きとして「なつかしの“あの曲”」「レポート・論文の書き方」「万葉集について」等のパスファインダー（7テーマ）を作成し、配布するとともに、ホームページで公開しました。
- ③ エントランスを活用し利用者へより多方面の情報提供をするため、他機関と連携したパネル展示を実施しました。他機関のPRにも繋がるものとなっています。
- ④ みやぎ県民大学講座・館長講話のほか劇団の主宰者やミュージカル作家の講演会も開催し多くの参加がありました。

(2) 図書館を使う人・支える人への取組

- ① 子ども読書活動については、「子ども読書の日」にちなんで「第47回子どもの本展示会」をエントランスホール（1階）で開催し、前年に出版された新しい絵本や児童書など約1,800冊を展示して、直接触れていただきました。さらに、子どもの本展示会で展示した児童書等を市町村図書館や公民館図書室、小中学校・特別支援学校に貸し出す「移動展示会」を開催しました。
- ② 「学校支援を行う図書館・公民館図書室をサポートするセット（略称：学サポセット）」を提供して、学校支援を行う市町村図書館等へ側面的支援も行いました。
- ③ 本館職員が講師となり資料整理・本の修理等の出前講座や巡回相談も実施しました。

(3) サービス基盤を強化する取組

- ① 当館を中核とした全市町村の図書館・公民館との宮城県図書館情報ネットワークシステム（MY-NET）により図書館サービスを推進するため、必要な改修を行ってきました。また、保守業者との隔月のネットワークシステム定例会で、問題点の解決に向けた情報共有・相互理解を深めることでよりよいシステムの構築（改修）を目指しています。
- ② 県内市町村図書館等の協力を得て、当館窓口で貸出した図書などを、市町村図書館等で返却できるサービスを平成29年3月1日から試行として開始しました。

(4) 震災復興への取組

- ① 東日本大震災の記録と記憶を後世に伝え、防災対策や災害復興に寄与するため、関係資料を収集し、「東日本大震災文庫」として公開してきました。
- ② 県内全35市町村と連携・協力し構築したデジタルアーカイブシステム「東日本大震災アーカイブ宮城」の減災・防災対策や防災教育での活用を目指し取組を進めてきました。

(5) その他

- ① 国の重要文化財の指定
「陸奥国仙台領元禄国絵図関係資料」265点が、国の重要文化財として指定されました。有形文化財（歴史資料）として宮城県で4件目、当館では、坤輿万国全図に次ぎ2件目となります。
- ② 国立国会図書館の「図書館向けデジタル化資料送信サービス」に参加していることから、国立国会図書館がデジタル化した資料のうち、インターネット公開していない、絶版等の理由で入手が困難な資料を利用いただけます。

2 利用状況等の概況

(1) 館内利用状況

○ 開館日数・入館者数・個人貸出冊数・調査相談件数・予約件数

(平成29年3月31日現在)

項 目	平成28年度	1日平均	増 減
開 館 日 数	295日	—	Δ1日
	(296日)	—	
入 館 者 数	386,364人	1,310人	Δ37人
	(398,642人)	(1,347人)	
個 人 貸 出 冊 数	647,151冊	2,194冊	Δ85冊
	(674,445冊)	(2,279冊)	
調 査 相 談 件 数	23,420件	79件	Δ4件
	(24,586件)	(83件)	
予 約 件 数	16,817件	57件	7件
	(14,912件)	(50件)	
	7,625件	26件	1件
	(7,427件)	(25件)	
Web予約件数			

※1) () 内の数値は、平成27年度のもの。

※2) 増減のうち、開館日数は年度合計値を比較したもの。

入館者数・個人貸出冊数・調査相談件数・予約件数（Web予約件数）は、1日平均値を比較したもの。

(2) 県内図書館・公民館図書室等の協力貸出利用状況

○ 協力貸出冊数・MY-NET加入状況

(平成29年3月31日現在)

項 目	平成28年度	増 減
協 力 貸 出 冊 数	19,211冊	103冊
	(19,108冊)	
	16,094冊	848冊
	(15,246冊)	
図 書 館	3,117冊	Δ745冊
	(3,862冊)	
公民館図書室	46館・室	0室
	(46館・室)	
MY-NET加入状況	31館	0館
	(31館)	
	15室	0室
	(15室)	
図 書 館		
公民館図書室		

※1) () 内の数値は、平成27年度のもの。

※2) 増減は、年度合計値を比較したもの。

※3) MY-NETは、宮城県図書館情報ネットワークシステムの略称。

図書館は21市町（13市8町）の31館、公民館図書室は14町村（13町1村）の15室。

全市町村（13市21町1村）が加盟。

3 主要事業実施概要

○ 宮城県図書館振興基本計画（平成 25 年度～平成 29 年度）における重点項目の主な事業実施状況

(1) 資料・情報を充実させる取組

イ 収集の充実

○資料の受入状況と所蔵数 (平成 29 年 3 月 31 日現在)

種 別		所蔵冊数	H28年度 受入冊数
図 書	一 般 図 書	708,746	9,426
	外 国 語 資 料	25,001	15
	児 童 資 料	199,969	5,821
	郷 土 資 料	155,955	2,070
	視 聴 覚 資 料	51,056	511
	震 災 資 料	5,498	412
	計	1,146,225	18,255
種 別		所蔵タイトル数	受入タイトル数
新 聞 ・ 雑 誌	雑誌（紀要を含む）	14,261	1,892
	年 鑑 ・ 年 報	3,774	548
	行 政 資 料	5,337	489
	新 聞	839	103
	計	24,211	3,032

※単位は、図書は冊・点、雑誌・新聞は種。

ロ 活用の充実

事 業	内 容	期日(期間)	対 象	実 績
パスファインダー の 作 成 ・ 公 開	パスファインダー（特定テーマに関する図書館資料の探し方の手引き）の作成、配布及びホームページでの公開。	通 年	県 民	7テーマ（万葉集他）
常 設 展 等	本と人の文化史ーアジア・日本を中心にー	通 年	県 民	1日当たり 平均入室者数 100人
	東日本大震災文庫展Ⅵーいつまでも忘れないために未来へ伝える記憶と記録ー	28.3.11～ 6.24		
	そうだったのか！パラリンピック	7.1～ 10.13		
	字は口ほどにモノを言い。(明治・大正期文豪の直筆原稿展示)	10.27～ 11.11		
	二宮金次郎像の誕生（公文書館連携）	11.25～ 2.25		
	東日本大震災文庫展Ⅶーいろいろな仕事 それぞれの取組ー	3.11～ 6.23		
専門施設開放講座 みやぎ県民大学	第1回 長ーく使うためにーレプリカ作製の過程とメンテナンスについてー	7.9	県 民	参加者 延べ 100人
	第2回 自筆原稿でたどる近代文学	8.27		講師 司書 2人 他 2人

事業	内 容	期日(期間)	対 象	実 績
専門施設開放講座 みやぎ県民大学	第3回 小学校と二宮金次郎	9.10	県 民	参加者 延べ 100人
	第4回 ビブリオバトル in 県民大学	10.1		講師 司書 2人 他 2人
教 養 講 座	『光の音』に寄せて ー写真家 中村ハルコの軌跡ー	2.26	県 民	参加者70人 講師 館長
複製資料貸出事業	展示会や学校教育で活用を図るための本館所蔵貴重資料複製資料や古典名作複製資料の貸出。	5.24～ 11.30	市町村図書館・公民館、学校等	9施設 12点
貴重資料の修復・複製	貴重資料の修復や複製（デジタルデータ）作製など。 ・修復「江刺人首村野手崎村繪圖」1点 ・複製作製「陸前國牡鹿郡地誌」附図61舗 「磐城國亘理郡地誌」附図27舗	～29.3.31	県 民	修復 1点 複製(デジタル化) 附図 88舗

(2) 図書館を使う人・支える人への取組

イ 学習機会の提供

事業	内 容	期日(期間)	対 象	実 績
図書館でのボランティア活動促進	図書館のボランティア登録制による、ボランティア募集。 書架整理、展示室等案内、音訳、各分野のほか蔵書点検（平成28年度より、年1回活動）のボランティア活動の実施。	4.1～ 3.31	県 民	書架整理59人 展示室等案内7人 音 訳14人 計80人
養 成 講 座	・一般講座 「図書館ボランティアとして活動するための基礎知識について」	9.1, 9.3 2.24, 2.25	同	参加者 延べ 17人
	・専門講座 「活動分野ごとのサービス内容や技能の習得を図るために」	4.14～ 3.9	同	参加者 延べ 71人 実施回数 延べ 26回
	・全体研修会 「災害時の避難経路確認・交流会」 「講話 ブラインドサッカーがあったから ・16ミリ映画フィルム上映会」	6.11 1.14	同	参加者 延べ 70人
図書館使い方講座	・資料検索端末(OPAC)講習 ・データベース講習 「Japan Knowledge」・「D1-Law.com」	5.21～ 7.16	同	参加者 延べ 10人 実施回数 延べ 5回
図 書 館 ツ ア ー	図書館の新たな魅力を発見してもらうため、職員が利用者に対して館内を案内する。	毎月第3土曜 (1月を除く)	同	参加者 延べ 69人
夏休み親子ツアー	次世代を担う子ども達に読書環境としての図書館の新たな魅力を発見してもらうため、図書館業務体験を行う。	8.4 8.6	小学校 1～3年生 の児童及びその保護者	参加者 延べ 45人

事業	内 容	期日(期間)	対 象	実 績
ビブリオバトル	発表者（バトラー）おすすめの本を紹介，参加者の投票による「最も読みたい本（チャンプ本）」の決定。	11. 12	県民	発表者 8人 参加者 22人
外部機関と連携した講座・展示等の実施	宮城県公文書館 「宮城県公文書館について」	4. 1～4. 22	県民	
	宮城県環境生活部消費生活・文化課 「平成28年度消費者月間」	5. 24～5. 31		
	宮城県教育庁教育企画室 「基本的生活習慣定着促進事業・ルルブルパネル展示」	7. 15～8. 2		
	宮城県教育庁生涯学習課 「全国読書週間コンクール」	8. 12～9. 13		
	全国高校総合文化祭実行委員会事務局 「全国高等学校総合文化祭PR イベント」	8. 20		
	全国高校総合文化祭実行委員会事務局 「創造の短冊プロジェクト」	8. 16～9. 30		
	宮城県環境生活部再生可能エネルギー室 「水素エネルギーに関するパネル展示」	9. 11～9. 30		
	宮城県環境生活部循環型社会推進課 「3R 推進月間展示」	10. 7～10. 21		
	仙台北税務署 「くらしを支える税展示」	11. 1～11. 13		

ロ 課題解決支援

事業	内 容	期日(期間)	対 象	実 績
レファレンス事例集の作成	付加価値の高い情報発信を行うため，レファレンス（資料調査に関する相談）事例のホームページ公開。 ・レファレンス協同データベース（国立国会図書館での事例公開）の活用	通 年	県 民	新109事例／ 全944事例

ハ 次世代を担う子どもたちと子どもの読書環境構築に携わる人のために

事業	内 容	期日(期間)	対 象	実 績
第47回子どもの本展示会	次代を担う子どもたちの読書環境整備や読書活動促進のため，前年出版の児童書約1,800冊を展示。また，テーマ展示として，2015年の児童文学賞作品及び小中学生のための読書案内(本のいずみ)に紹介した約100冊を展示。	4. 23～ 5. 12	県民，市町村図書館等職員・学校図書館職員等	来場者 延べ4,831人 エントランスホール

事業	内容	期日(期間)	対象	実績
子どもの本移動展示会	県内市町村図書館や公民館図書室、小・中学校、特別支援学校等に子どもの本展示会で展示した児童書を貸出して、移動展示会を開催。	6.6～ 2.17	県民、市町村図書館等職員、学校図書館等職員等	図書館等／ 15会場 6,071人 小学校／ 51会場 10,616人
学サポセットの貸出	市町村図書館等と小・中学校との協力・連携への側面的支援のための児童書セットの（テーマ別、学年別）貸出。	通年	市町村図書館等室	市町村図書館等／17館 110セット
よみきかせ等研修会	子どもの読書活動を推進する担い手の育成とさらなる資質向上を目指し、おはなし会を行う際に必要なよみきかせ等の基本的知識と技能の習得を図る研修を実施。	4.15～ 12.15 (12回開催)	県民、市町村図書館等職員、よみきかせボランティア等	受講者 延べ423人 ホール養賢堂

二 市町村図書館等職員への支援

事業	内容	期日(期間)	対象	実績
公立図書館等連絡会議	公立図書館等間における連携協力や情報交換を図る。 3回（館長等会議1回・担当者会議2回）	4.15 6.17 11.25	市町村図書館、公民館図書室	参加 54人 54人 53人
公共図書館等職員研修	I 初任者対象研修(図書館の概要、著作権)	4.22	市町村図書館、公民館図書室、	参加 81人
	II 接遇とクレーム対応、図書館における諸問題への法的理解	7.1	28年度より公立小・中学校、	参加 68人
	III 図書館ボランティアとの協同、電子書籍の動向と図書館	11.18	県立高校、特別支援	参加 50人
	IV 図書館における資料保存、簡易補修	12.9	学校も対象	参加 48人
巡回相談	図書館行政に関わる職員への支援と連携・協働を進めるため、市町村図書館・公民館図書室を訪問し、運営相談、情報提供を行う。	4.28～6.3 10.6～11.4	市町村図書館、公民館図書室	市町村図書館・公民館図書室 35館
出前講座	市町村における図書館業務の専門的知識習得と技術力向上を支援するための市町村図書館等研修会への本館職員派遣。 (テーマ「POP作成、ボランティア養成、分類の基礎 等」)	6.1～12.21	市町村図書館等	派遣先 7市町・10回 (塩竈市、大崎市、川崎町等)

(3) サービス基盤を強化する取組

イ 図書館ネットワークシステムの運用

事業	内 容	期日(期間)	対 象	実 績
i-BCP訓練の実施	情報ネットワークシステムに係る業務継続計画（i-BCP）」に基づく災害時の図書館システムの運用について周知及び訓練	6.10	県図書館職員	訓練実施
システム定例会の実施	問題点の解決に向けた情報共有・相互理解を深めることでよりよいシステムの構築（改修）を目指すため、隔月で保守業者との定例会を実施。	4月、6月、 8月、12月、 3月	—	5回

ロ 宮城県図書館貸出資料の市町村図書館等返却制度

事業	内 容	期日(期間)	対 象	実 績
市町村図書館等返却	遠隔地等に在住する県民の利便性の向上を図るため、宮城県図書館の窓口で借りた資料を市町村図書館及び公民館等読書施設で、返却することができる制度の試行。	3.1より 試行	県民	—

ハ 障がい者サービス事業

事業	内 容	期日(期間)	対 象	実 績
視覚障害者情報総合ネットワーク「サピエ」への加入	視覚障がい者等に、点字やデジジー（録音図書）データ等の書誌情報を提供。	12月より	県民	—

(4) 震災復興への取組

イ 震災資料の収集・東日本大震災アーカイブ宮城の管理・運用

事業	内 容	期日(期間)	対 象	実 績
震災資料の収集	東日本大震災の記録・記憶を後世に伝え、防災対策や災害復興に寄与するため、震災関連資料の収集と整備。	通 年	県 民、 地方自治体	図書4,056冊 雑誌1,318冊 視聴覚資料124点 チラシ3,586点 新聞 27種
東日本大震災アーカイブ宮城の管理・運用（震災関連資料保存継承・公開事業）	県内全市町村（35市町村）と連携・協力し、本デジタルアーカイブシステムの運営を円滑に行うとともに、利活用や公開コンテンツの充実、啓発活動等を促進。	通 年	県 民、 地方自治体	連携・協力 県・35市町村

ロ 被災地の子どもたちのために

（被災地の子どもたちへの支援活動及び、図書活動をしている団体等と連携し、支援活動のコーディネート）

事業	内 容	期日(期間)	対 象	実 績
被災地の子どもたちに対する支援団体等とのコーディネート	女川町子ども司書によるブックハンティング支援	11.13	女川つながる図書館	1日間

(5) その他

イ マナーアップキャンペーン

事業	内容	期日(期間)	対象	実績
マナーアップ キャンペーン	職員によるサービス向上と利用者のマナーアップの推進を図るためのキャンペーン活動。 ・職員向け／職場目標の掲示 サービス一斉点検の実施 ・利用者向け／マナーアップポスターの掲示 読書手帳配布，館内放送・巡回 棄損・汚損本等の展示	10.18～11.17	県民	対象 職員， 受託業者， ※市町村図書館等と 合同開催

4 子どもの読書活動推進に向けた県図書館としての取組

－第三次みやぎ子ども読書活動推進計画（県図書館関係）－

(1) 第三次みやぎ子ども読書活動推進計画における県図書館の役割

イ 基本的方向性

- (イ) 取り巻く環境の変化に対応した、次世代を担う子どもたちの家庭や地域における読書環境の整備、充実を図る。
- (ロ) 図書館としての主導的な取り組みを強化するとともに、読書活動への理解促進を図る。

ロ 取組の方向性と内容

- (イ) 子どもの読書活動を推進する意義の理解促進
子どもと本の出会いの場の創出と豊かな児童書の世界へ触れる機会の設定等読書活動推進への理解と醸成。
- (ロ) 子どもの読書活動を推進するための読書環境の整備
市町村図書館等との連携・協力など、読書環境の整備に向けた具体的な事業の積極的な展開。
- (ハ) 子どもの読書活動の習慣化に向けた活動促進
積極的な情報の提供・発信など、読書活動の習慣化に向けた活動の促進。

(2) 子どもの読書活動推進に向けた県図書館としての取組

イ 収集の充実

児童資料に関する中核拠点として幅広い児童資料の収集を図るとともに、障害がある子どものための多様な資料の充実を図った。

ロ 学習機会の提供

絵本の読み聞かせや紙芝居、わらべうた等に関する研修を実施し、多くの県民にボランティア等として活動する機会を提供した。

ハ 次世代を担う子どもたちと子どもの読書環境に携わる人のために

子どもの本展示会、子どもの本移動展示会の開催や、学サポセットの貸出等、子どもと本の出会いの場を創出するなどの環境の整備と、市町村図書館等の学校支援へのサポートを行うとともに、各種ブックリストの作成、児童資料の展示等を行った。また、児童資料研究・相談室の活動の充実・強化を図った。

ニ 市町村図書館等職員への支援

よみかせ等に関する研修の実施など、子どもの読書活動に関する図書館関係職員への効果的な支援を行うとともに、市町村図書館等の求めに応じ、出前による講座を実施した。また、市町村図書館等への巡回相談による助言、支援等を行った。

5 予算

(単位：千円)

区 分	予 算 額 (27年度当初)	概 要
図 書 館 管 理 運 営 事 業	320,321 (244,858)	本館の運営維持費(職員の人件費を除く)
図 書 館 協 議 会	326 (409)	図書館協議会運営費
図 書 館 運 営 費	2,030 (2,275)	機器使用料, 消耗品等に要する経費
図 書 館 市 町 村 連 携 事 業	40,909 (64,616)	市町村図書館・公民館図書室の支援に要する経費
図 書 館 企 画 広 報 事 業	741 (747)	広報等に要する経費
図 書 館 資 料 整 備 事 業	62,282 (40,840)	資料購入費等
図書館貴重資料保存修復事業費	1,379 (1,415)	本館所蔵貴重資料の保存及び修復に要する経費
図書館震災文庫整備拡充事業	3,000 (3,000)	震災文庫の整備拡充に要する経費
和 古 書 複 製 作 製 事 業	1,438 (1,514)	和古書複製・マイクロ・デジタルデータ作製委託に要する経費
震災関連資料保存継承・公開事業	19,888 (11,782)	東日本大震災アーカイブ宮城の運用・保守に要する経費
図 書 館 照 明 設 備 整 備 事 業	0 (34,000)	平成27年度終了
図書館子ども読書活動推進事業	0 (439)	平成27年度終了
図書館震災対応臨時職員事業	0 (5,843)	平成27年度終了
合 計	452,314 (411,738)	

6 宮城県図書館協議会

(1) 概要

宮城県図書館協議会は、図書館法第14条及び図書館協議会条例に基づき、図書館の運営に関して、館長の諮問に応じるとともに、図書館の奉仕活動について意見を述べる機関として設置されています。

(2) 委員名簿

第33次宮城県図書館協議会委員

(任期：平成28年6月15日～平成30年6月14日)

(平成29年3月31日現在)

	氏 名	役 職 名
会 長	佐 藤 義 則	東北学院大学文学部教授
副会長	柴 崎 悦 子	名取市図書館長
委 員	相 原 和 裕	河北新報社編集局生活文化部長
委 員	鵜 飼 信 好	読み語りボランティア「やまがっこう」代表
委 員	金 澤 寛 子	フリーアナウンサー，上杉山通小読み聞かせボランティア
委 員	佐々木 壽 徳	県高等学校図書館研究会長（宮城県築館高等学校長）
委 員	早 坂 信 子	聖和学園短期大学，宮城学院女子大学，東北学院大学非常勤講師
委 員	平 塚 美 保	県学校図書館協議会長（仙台市立山田中学校長）
委 員	村 上 佳 子	仙台市民図書館長

計9名（敬称略）

(3) 開催状況

○ 第1回 平成28年 7月29日(金)

- 報告事項 (1) 平成27年度事業事業概要（主要事業）について
(2) 平成28年度事業計画概要（主要事業）について

○ 第2回 平成29年 3月16日(木)

- 報告事項 (1) 平成28年度の利用状況及び平成28年度主要事業実施概要について
(2) 平成29年度事業計画概要（主要事業）について
(3) 次期「宮城県図書館振興基本計画」の策定方針について

7 広報活動及び刊行物

(1) 広報活動

イ 広報誌

- 宮城県図書館だより『ことばのうみ』

第54号（平成28年6月），第55号（平成28年9月），第56号（平成29年1月）を発行しました。

ロ ラジオ・新聞等

- 「be A-live」（エフエムいずみ放送）

毎月第2木曜日「宮城県図書館コーナー」に職員が出演し，施設の利用案内，主催事業等について広報しました。

- 県広報

地域情報誌・新聞等のメディアを利用して随時広報を実施しました。

ハ インターネット

- ホームページ

お知らせ，行事案内，新着資料案内等をホームページに掲載しました。

- Twitter

お知らせ，行事案内等をTwitterでツイートしました。

(2) 刊行物

イ 平成28年度要覧

（企画協力班）

ロ 平成28年度図書館・公民館図書室等現状調査

（企画協力班）

ハ 利用案内／日本語，英語，ハングル，中国語，障がい者サービス用

（企画協力班）

ニ 毎月のもよおし

（企画協力班）

ホ 「レファレンスサービスのご案内」

（一般図書班）

ヘ 調べ方案内（パスファインダー）

（一般図書班）

No. 19 なつかしの“あの曲”について調べるには（唱歌・軍歌・歌謡曲編）

No. 20 レポート・論文の書き方

No. 21 万葉集について調べるには

No. 22 “がん”について調べるには

No. 23 隕石・鉱物について調べるには

No. 24 環境問題について調べるには

No. 25 会社について調べるには（資料情報班）

ト 文献リスト

（一般図書班）

○ ビジネス支援ブックリスト

No. 2 起業の夢を描いたら

No. 3 コミュニケーション力に磨きをかける

No. 4 働く女性を応援します！

No. 5 テキパキ仕事術

No. 6 輝け！セカンドライフ

No. 7 めざせ！マナーの達人

○ あなたの仕事役に立つ本あります！

チ 展示図書リスト

（一般図書班）

○ 私の1冊

「牛への道」「チョコレート・アンダーグラウンド」「人間失格」「李白・巨大なる野放図」

「福田繁雄のトリックアート・トリップ」

○ 一般企画展示

「徳川家康」「日本のこれからの未来（18歳からの選挙権）」「山の日特集」
「オリンピック2016」「つくってみました！」「宮沢賢治 生誕120年」
「エネルギーの未来」「月一天体特集」「惜別2016」「見直そう！生活習慣」
「美術館・博物館歩き」「書評2016」「新生活を楽しもう」
「大切なひと・もの・想いを守る（震災関連）」

○ 他館催事関連本コーナー

「黄金のファラオと大ピラミッド展」「大白隠展」「アンコールワット展」「日本人とクジラ」
「ルノワール展」

リ	第47回子どもの本展示会目録	(児童・視聴覚班)
ヌ	児童図書の新刊紹介「子どもの森・本のいずみ」 No. 211～222 (毎月発行) / おはなし会予定, 新着児童書 号外 (毎月15日発行) / 新着児童書紹介	(児童・視聴覚班)
ル	ようこそ, 子ども図書室へ (利用案内)	(児童・視聴覚班)
ヲ	「よみきかせの世界～ブックリスト100～」	(児童・視聴覚班)
ワ	「小中学生のための読書案内 本のいずみ」	(児童・視聴覚班)
カ	視聴覚資料の新着・上映会紹介「音と映像のフロアからのお知らせ」	(児童・視聴覚班)
ヨ	平成28年度上映会のご案内／1年間の上映案内	(児童・視聴覚班)
タ	平成28年度こども映画会のご案内	(児童・視聴覚班)
レ	「平成28年度 (2016) 県内公共図書館 雑誌・新聞購入一覧」	(資料情報班)
ソ	「主な新聞のご案内・開架雑誌のご案内」	(資料情報班)
ツ	「東日本大震災文庫展Ⅶ いろんな仕事 それぞれの取組 展示目録」	(震災文庫整備チーム)
ネ	「東日本大震災文庫」	(震災文庫整備チーム)
ナ	「宮城県図書館 東日本大震災文庫」(日本語+英語+ポルトガル語・中国語・韓国語・タガログ語)	(震災文庫整備チーム)
ラ	「東日本大震災アーカイブ宮城」	(震災文庫整備チーム)
ム	「震災ナビ」	(震災文庫整備チーム)

(3) 広報

イ 講師派遣

- ・「東日本大震災アーカイブ宮城について」, 宮城県多賀城高等学校, 第1学年総合的な学習の時間 (課題研究基礎), 平成28年5月31日
- ・「『東日本大震災文庫アーカイブ宮城』の取組」, 副館長 菊地 正, 学習院大学, 第92回東洋文化講座, 平成28年11月25日

ロ 各種広報誌掲載

- ・いきいきライフみやぎ 2016. 夏号 (2016. 6. 20 発行)
「知の宝庫の裏側に潜入：大人が楽しめる宮城県図書館見学ツアー」
- ・まみたん 2016年11月号 (2016. 10. 28 発行)
「絵本で気持ちはポッカポカ とっておきの絵本を見つけにいこう♪」
- ・河北ウィークリーせんだい 2017年1月12日号 (2017. 1. 12 発行)
「親子で楽しもう 仙台の無料スポット：こどもと一緒にゆったり読書」

ハ Web 掲載

- ・ 泉パークタウンオフィシャルサイト ビューティフルピープルFile 53
<http://www.izumi-parktown.com/hp/welcome/index.html>

(4) 職員の就任

- ・ 仙台市図書館協議会委員. 平成 28 年度
- ・ 登米市図書館協議会委員. 平成 28 年度

8 主な行事

月	日	行 事 等	備 考
4	1 日	公文書館パネル展示（～4 月 22 日）	
	14 日	ボランティア専門講座（音訳①）	
	15 日	第 1 回宮城県公立図書館等連絡会議（図書館長等）	
	16 日	図書館見学ツアー	
	21 日	ボランティア専門講座（音訳②）	
	21 日	ボランティア専門講座（16 ミリフィルム）	
	22 日	公共図書館等職員研修会 I	
	23 日	第 47 回子どもの本展示会（～5 月 12 日）	
	23 日	上映会	
	28 日	巡回相談（～5 月 27 日）	
	28 日	ボランティア専門講座（音訳③）	
5	7 日	こども映画会	
	12 日	ボランティア専門講座（音訳④）	
	15 日	よみきかせ基礎講座①	
	21 日	ボランティア専門講座（音訳⑤）	
	21 日	よみきかせ基礎講座②	
	21 日	図書館見学ツアー	
	21 日	図書館使い方講座	
	24 日	平成 28 年度消費者月間パネル展示（～5 月 31 日）	
	26 日	ボランティア専門講座（音訳⑥）	
	28 日	上映会	
6	1 日	出前講座（POP 作り・おたより作成）	
	2 日	ボランティア専門講座（音訳⑦）	
	4 日	紙芝居基礎講座	
	4 日	図書館使い方講座	
	6 日	子どもの本移動展示会（～2 月 17 日）	
	9 日	ボランティア専門講座（音訳⑧）	
	10 日	防災訓練・i-BCP 訓練	
	11 日	16 ミリ映画フィルム上映会	
	11 日	ボランティア前期全体研修会	
	17 日	第 1 回宮城県公立図書館等連絡会議	
	18 日	図書館使い方講座	
	18 日	図書館見学ツアー	
	25 日	上映会	
	30 日	出前講座（ボランティア活動）	
7	1 日	企画展「そうだったのか！パラリンピック」（～10 月 13 日）	
	1 日	公共図書館等職員研修会 II	
	2 日	ボランティア専門講座（図書館案内）	
	2 日	図書館使い方講座	
	9 日	みやぎ県民大学①	
	9 日	手遊び研修	
	14 日	第 1 回「東日本大震災アーカイブ」管理運営協議会	
	14 日	出前講座（分類のしくみ）	
	15 日	基本的生活習慣定着促進事業・ルルブルパネル展示（～8 月 2 日）	

	16 日 図書館使い方講座 16 日 図書館ツアー 23 日 上映会 23 日 七夕飾り（～8月7日） 27 日 出前講座（選書という仕事） 29 日 第1回宮城県図書館協議会 31 日 シェイクスピア・カンパニー主催 下館和巳氏講演会「東北のジュリエットへのラブレター」	
8	4 日 図書館親子ツアー① 5 日 図書館親子ツアー② 12 日 全国家読うびんコンクール展示（～9月13日） 13 日 こども映画会 16 日 全国高等学校総合文化祭 創造の短冊プロジェクト（～9月30日） 17 日 出前講座（宮城県図書館見学） 20 日 上映会特別企画 ミュージカル作家 梶賀千鶴子氏講演会 20 日 上映会 20 日 全国高等学校総合文化祭 PR イベント 20 日 図書館見学ツアー 27 日 みやぎ県民大学② 31 日 出前講座（分類のしくみ）	
9	1 日 後期ボランティア養成講座 3 日 〃 4 日 よみかせベーシック研修① 10 日 みやぎ県民大学③ 11 日 よみかせベーシック研修② 11 日 水素エネルギーパネル展示（～9月30日） 16 日 図書館ツアー 24 日 障害者就労支援事業所商品販売会（～9月25日） 24 日 〃 関連展示（～9月25日） 24 日 燃料電池車展示（～9月25日） 24 日 講談への誘い こども講談「ヤマタノオロチ」・「伊達の堪忍袋」 24 日 上映会	
10	1 日 みやぎ県民大学④ 6 日 巡回相談（～11月10日） 7 日 3R推進月間パネル展（～10月21日） 8 日 16ミリ映画フィルム上映会 12 日 出前講座（初心者向け読み聞かせ講座） 19 日 第2回「東日本大震災アーカイブ」管理運営協議会 21 日 図書館ツアー 22 日 上映会 26 日 ボランティア専門講座（図書館案内） 27 日 企画展「字は口ほどにモノを言い。」（～11月11日） 30 日 よみかせ実践研修①	
11	1 日 くらしを支える税展示（～11月13日） 5 日 わらべうた研修 11 日 防災訓練 12 日 ビブリオバトル in 宮城県図書館 4th	

	13 日 女川町子ども司書によるブックハンティング支援 14 日 公共図書館等職員研修Ⅲ 15 日 みやぎの農業農村復興パネル展（～11 月 25 日） 15 日 障害者就労支援事業所商品販売会（～11 月 16 日） 15 日 〃 関連展示（～11 月 25 日） 18 日 図書館ツアー 20 日 よみきかせ実践研修② 24 日 ボランティア専門講座（図書館案内） 25 日 企画展「二宮金次郎蔵の誕生」（～2 月 25 日）※宮城県公文書館連携 25 日 第 3 回宮城県公立図書館等連絡会議 26 日 上映会特別企画 ミュージカル作家 梶賀千鶴子氏講演会 26 日 上映会 27 日 紙芝居実践研修① 27 日 ボランティアによる私のおすすめ 16 ミリ映画フィルム上映会 30 日 出前講座（図書館と利用者をつなぐ図書館だより）	
12	3 日 語り研修 9 日 公共図書館等職員研修Ⅳ 10 日 こども映画会 11 日 シェイクスピア・カンパニー主催 下館和巳氏読書会「オセロのこど オセロ」 16 日 図書館ツアー 18 日 紙芝居実践研修② 21 日 出前講座（図書館における資料保存） 24 日 上映会	
1	14 日 ボランティア後期全体研修会 18 日 「東日本大震災アーカイブ宮城」管理システム研修会 19 日 休館「蔵書点検」（～2 月 2 日）	
2	9 日 第 3 回「東日本大震災アーカイブ宮城」管理運営協議会 17 日 図書館ツアー 18 日 16 ミリ映画フィルム上映会 24 日 ボランティア養成講座 25 日 〃 25 日 上映会 26 日 館長講話「『光の音』に寄せて ー写真家 中村ハルコの軌跡ー」 26 日 16 ミリ映画フィルム出前上映会	
3	9 日 ボランティア専門講座（図書館案内） 11 日 第 3 回宮城県図書館協議会 11 日 企画展示「東日本大震災文庫展Ⅶ いろんな仕事 それぞれの取組」（～6 月 23 日） 17 日 図書館ツアー 18 日 こども映画会 18 日 障害者就労支援事業所商品販売会（～3 月 19 日） 18 日 障害者震災記憶風化防止活動支援事業関連展示（～3 月 24 日） 25 日 上映会 25 日 こども未来応援教室 シゴトワークショップ 30 日 16 ミリ映画フィルム試写会	

V 平成29年度事業計画

1 宮城県図書館事業計画

1 基本方針

図書館を広く県民の利用に供し、県民の図書、記録その他の資料や情報に対する要求に応え、県民の課題解決に資する図書館として、文化や教育、産業の振興等に寄与するものとし「宮城県図書館振興基本計画(平成25年度～平成29年度)」について平成27年度中間評価で見直した内容を基に最終年として着実な実施を図る。

2 目 標

県民のだれもがいつでもどこでも求める本や情報にアクセスできる環境を整備し、県内の公立図書館・公民館等読書施設等（以下「市町村図書館等」という。）との連携・協力関係を通して、県図書館を中核とした図書館ネットワーク体制を強化し、県図書館ひいては市町村図書館等を含めた全県的な図書館サービスの質的向上を図る。

- (1) 県民の課題解決を支援する宮城県図書館
- (2) 県全域の図書館サービスを支える宮城県図書館
- (3) 子どもの読書活動を支援する宮城県図書館
- (4) 郷土資料や震災資料を確実に未来に伝える宮城県図書館

3 重 点

図書館がその役割を十分果たすための具体的な取組を以下の4項目で重点的に取り組む。

(1) 「資料・情報を充実させる取組」

図書館サービスの基礎となる蔵書等について、利用者のニーズを把握し、可能な限り幅広く収集するとともに、整理体系化し、資料の有効かつ効率的な活用を図る。

また、図書館の持つ人的資源や情報資源あるいは、蓄積された技術力を活用し、付加価値の高い情報の発信を行う

(2) 「図書館を使う人・支える人への取組」

図書館の利用者に対して、生涯学習の支援拠点としての環境の整備と子どもの読書環境の構築・充実に努めるとともに、図書館の運営に携わる職員の資質向上や研鑽する場の提供などを通じて、市町村図書館等との協働のネットワーク体制の充実を図る。

(3) 「サービス基盤を強化する取組」

厳しい財政状況あるいは、限られた人的資源・物的資源の中での利用者サービスの質的向上に向けて、職員の育成と組織の強化に取り組むとともに、サービスを提供する事業者としての図書館の機能の発揮と拡充に努める。

(4) 「震災復興への取組」

被災市町村図書館等の復興への支援を継続するとともに、震災に関連する記録・記憶等未来に引き継ぐことが必要な震災資料の継続的な収集を行う。被災市町村図書館等の復興への支援を継続するとともに、震災に関連する記録・記憶等未来に引き継ぐ。

また、市町村と連携・協力し構築した東日本大震災アーカイブ宮城の管理においては、震災資料の保存・公開の安定した運用に努めるとともに、利活用の促進に重点を置いた取り組みを行っていく。

4 事業計画

(1) 資料・情報を充実させる取組

No.	事業等名	取 組 内 容	対 象	期 日
1	資料の収集・整理等	利用者のニーズを把握し、特定の分野に偏ることなく、公平性、有効性を考慮し、可能な限り幅広く収集するとともに、質の高い目録、各種資料のリストを作成する。	県民	4月～3月
2	専門施設開放講座事業	県民の生涯学習支援の一環として、より多くの学習機会を提供するために、当館または関係機関の資料を活用した講座を実施する。	県民	5月～12月
3	複製資料貸出事業	地域や教育の場と連携を図り、当館が所有し修復・複製した貴重資料のレプリカや古典名作の複製資料を貸出する。	県立高等学校等 市町村図書館・公民館	4月～3月
4	情報資源の整備・活用	当館の持つ情報資源の整理・活用・発信のため、パスファインダーの発行や文献リスト、レファレンス事例集等を作成し公開する。	県民	4月～3月

(2) 図書館を使う人・支える人への取組

No.	事業等名	取 組 内 容	対 象	期 日
1	ボランティア活動の促進	生涯学習としての活動場所を提供するとともに、ボランティア活動の充実と育成を図るため研修を実施する。 読み聞かせ等の研修会の実施と活動機会の提供を行い、読みきかせに携わるグループの資質向上と新たな人材の育成を目指す。	ボランティア	4月～3月
2	市町村図書館等の学校支援のサポート	市町村図書館等と教育現場が協力・連携し実施する子どもの読書活動促進等の取組を支援するため、テーマ別、対象学年別にセットした児童資料〔学サポセット〕を貸し出す。	市町村図書館・公民館	4月～3月
3	児童資料研究相談室資料の活用の充実	子どもたちが多くの本と出会う機会を作り、読書活動の推進を図るため、児童資料研究相談室の資料から前年に出版された児童書を紹介・展示する「子どもの本展示会」及び小・中・特別支援学校、市町村図書館等へ貸し出す「子どもの本移動展示会」を行う。 児童資料の研究や選書等の活用に向け市町村図書館等及び教員養成課程等を持つ県内の大学等への広報の充実を図る。	県民 市町村図書館・公民館	4月～3月
4	市町村図書館等支援	市町村図書館等の運営を支える職員への支援・連携・協働化あるいは育成を通じての利用者サービスの向上と運営の円滑化を図るため、巡回相談・出前講座・研修会等を実施する。（研修会は、学校職員も対象とする）	市町村図書館・公民館	4月～3月

(3) サービス基盤を強化する取組

No.	事業等名	取 組 内 容	対 象	期 日
1	サービスの強化と情報発信の充実	当館が持つ情報資源を有効活用するとともに、図書館ネットワークシステムやホームページに加え、twitter などを活用し積極的な情報発信を行う。また、国立国会図書館のデジタル資料の配信を継続する。 遠隔地の利用者・来館困難者へのサービスを改善し円滑な実施を図る。	県民 市町村図書館 ・公民館	4月～3月

(4) 震災復興への取組

No.	事業等名	取 組 内 容	対 象	期 日
1	震災資料の収集	復興に向けた各種取組に関連する資料収集や、新たな団体等からの資料収集などを継続的かつ計画的に推進する。	県民 公共的外部機関 NPO 法人等	4月～3月
2	東日本大震災アーカイブ宮城の管理・運用（震災関連資料保存継承・公開事業）	県内全市町村（35 市町村）と連携・協力し、本デジタルアーカイブシステムの運営・管理を円滑に行うとともに、利活用の推進と公開コンテンツの充実、啓発活動等を促進する。	市町村	4月～3月

2 予算

(単位：千円)

区 分	予 算 額 (28年度当初)	概 要
図 書 館 管 理 運 営 事 業	372, 157 (320, 321)	本館の運営維持費(職員の人件費を除く)
図 書 館 協 議 会	245 (326)	図書館協議会運営費
図 書 館 運 営 費	2, 036 (2, 030)	機器使用料, 消耗品等に要する経費
図 書 館 市 町 村 連 携 事 業	40, 300 (40, 909)	市町村図書館・公民館図書室の支援に要する経費
図 書 館 企 画 広 報 事 業	667 (741)	広報等に要する経費
図 書 館 資 料 整 備 事 業	62, 282 (62, 282)	資料購入費等
図書館貴重資料保存修復事業費	1, 404 (1, 379)	本館所蔵貴重資料の保存及び修復に要する経費
図書館震災文庫整備拡充事業	3, 000 (3, 000)	震災文庫の整備拡充に要する経費
和 古 書 複 製 作 製 事 業	1, 272 (1, 438)	和古書複製・マイクロ・デジタルデータ作製委託に要する経費
震災関連資料保存継承・公開事業	19, 900 (19, 888)	東日本大震災アーカイブ宮城の運用・保守に要する経費
合 計	503, 263 (452, 314)	

3 主な行事予定

月	日	行 事 等	備 考
4	13 日	ボランティア専門講座（音訳①）	
	15 日	図書館見学ツアー	
	20 日	ボランティア専門講座（音訳②）	
	21 日	第1回宮城県公立図書館等連絡会議（図書館長等）	
	22 日	上映会	
	23 日	第48回子どもの本展示会（～5月12日）	
	27 日	前期巡回相談（～6月8日）	
	27 日	ボランティア専門講座（音訳③）	
	28 日	国絵図展示（～4月30日）	
5	6 日	こども映画会	
	11 日	ボランティア専門講座（音訳④）	
	14 日	よみきかせ基礎講座①	
	18 日	ボランティア専門講座（音訳⑤）	
	19 日	公共図書館職員等研修会Ⅰ	
	20 日	図書館見学ツアー	
	21 日	よみきかせ基礎講座②	
	21 日	シェイクスピア・カンパニー 読書会	
	24 日	第1回「東日本大震災アーカイブ宮城」管理運営協議会	
6	27 日	上映会	
	3 日	紙芝居基礎講座	
	3 日	データベース講座	
	5 日	子どもの本移動展示会（～2月16日）	
	9 日	第1回防災訓練	
	10 日	データベース講座	
	10 日	ボランティア全体研修会	
	10 日	16ミリ映画フィルム上映会	
	15 日	ボランティア専門講座（音訳⑥）	
	17 日	データベース講座	
	17 日	図書館見学ツアー	
	23 日	第2回公立図書館等連絡会議	
	24 日	OPAC講座	
	24 日	上映会	
7	1 日	データベース講座	
	1 日	企画展「伊達文庫」展	
	2 日	よみきかせベーシック研修①	
	8 日	データベース講座	
	9 日	よみきかせベーシック講座②	
	15 日	データベース講座	
	15 日	図書館見学ツアー	
	20 日	ボランティア専門講座（音訳⑦）	
	21 日	公共図書館等職員研修会Ⅱ	
	22 日	OPAC講座	
	22 日	上映会	

	29 日	みやぎ県民大学①	
	29 日	16 ミリ映画フィルム上映会	
8	4 日	夏休み図書館親子ツアー①	
	5 日	夏休み図書館親子ツアー②	
	5 日	こども映画会	
	19 日	図書館見学ツアー	
	20 日	シェイクスピア・カンパニー 読書会	
	24 日	ボランティア専門講座（音訳⑧）	
	26 日	みやぎ県民大学②	
	26 日	OPAC 講座	
	26 日	上映会	
9	2 日	わらべうた研修	
	2 日	データベース講座	
	9 日	みやぎ県民大学③	
	9 日	データベース講座	
	16 日	データベース講座	
	16 日	図書館見学ツアー	
	17 日	よみきかせ実践研修①	
	24 日	よみきかせ実践研修②	
	30 日	みやぎ県民大学④	
	30 日	上映会	
10	5 日	後期巡回相談（～11 月 2 日）	
	7 日	語り研修	
	7 日	16 ミリ映画フィルム上映会	
	7 日	データベース講座	
	14 日	データベース講座	
	14 日	図書館見学ツアー	
	21 日	手遊び研修	
	21 日	ビブリオバトル	
	21 日	データベース講座	
	25 日	第 2 回「東日本大震災アーカイブ宮城」管理運営協議会	
	28 日	OPAC 講座	
	28 日	上映会	
11	3 日	国絵図展示（～11 月 5 日）	
	4 日	データベース講座	
	10 日	第 2 回防災訓練	
	11 日	データベース講座	
	11 日	企画展「公文書館展示」	
	17 日	第 3 回宮城県公立図書館等連絡会議	
	18 日	データベース講座	
	18 日	上映会	
	25 日	OPAC 講座	
	25 日	16 ミリ映画フィルム上映会	
	26 日	紙芝居実践研修①	
	30 日	全国公共図書館研究集会・北日本図書館連盟研究協議会	
12	1 日	全国公共図書館研究集会・北日本図書館連盟研究協議会	
	2 日	データベース講座	

	2 日	こども映画会	
	3 日	紙芝居実践研修②	
	9 日	データベース講座	
	9 日	上映会	
	10 日	児童文化財研修	
	15 日	公共図書館等職員研修会Ⅲ	
	16 日	データベース講座	
	16 日	図書館見学ツアー	
1	20 日	図書館見学ツアー	
	26 日	特別閉館（蔵書点検）（～2 月 8 日）	
2	10 日	16 ミリ映画フィルム上映会	
	15 日	第 3 回「東日本大震災アーカイブ宮城」管理運営協議会	
	17 日	図書館見学ツアー	
	22 日	新規ボランティア養成講座	
	23 日	〃	
	24 日	上映会	
3	10 日	こども映画会	
	10 日	企画展示「東日本大震災文庫展Ⅷ」（～6 月 24 日）	
	17 日	図書館見学ツアー	
	18 日	シェイクスピア・カンパニー 公演「オセロ」	
	24 日	上映会	

VI 資 料 1

(統計)

※平成29年3月31日現在

1 図書館資料所蔵状況

(1) 受入資料一覧表

イ 図書・視聴覚資料

(単位:冊・点)

種類別		平成27年度 所蔵数	平成28年度受入数				平成28年度	平成28年度	平成28年度
			購入	寄贈	その他※1	合計	除籍等数	増減数	所蔵数
一般図書等	一般図書	700,304	8,589	776	61	9,426	984	8,442	708,746
	洋書	17,121	1	12	1	14	1	13	17,134
	ハングル資料	2,076	0	0	0	0	0	0	2,076
	中国書	5,790	1	0	0	1	0	1	5,791
	小計	725,291	8,591	788	62	9,441	985	8,456	733,747
児童資料	貸出用児童書	76,111	2,641	14	20	2,675	141	2,534	78,645
	保存用児童書	107,697	2,878	30	1	2,909	5	2,904	110,601
	貸出用紙芝居	1,249	2	235	0	237	0	237	1,486
	保存用紙芝居	2,431	0	0	0	0	0	0	2,431
	街頭紙芝居	5,333	0	0	0	0	0	0	5,333
	教育紙芝居	1,473	0	0	0	0	0	0	1,473
	小計	194,294	5,521	279	21	5,821	146	5,675	199,969
郷土資料等	郷土資料	67,950	391	1,456	85	1,932	8	1,924	69,874
	和古書	38,417	0	0	0	0	0	0	38,417
	漢籍	18,886	0	0	0	0	0	0	18,886
	地図資料	10,223	15	120	2	137	0	137	10,360
	電子図書	922	0	0	1	1	0	1	923
	マイクロフィルム	17,495	0	0	0	0	0	0	17,495
	小計	153,893	406	1,576	88	2,070	8	2,062	155,955
合計		1,073,478	14,518	2,643	171	17,332	1,139	16,193	1,089,671
視聴覚資料	16mmフィルム	1,683	0	0	0	0	0	0	1,683
	8mmフィルム	18	0	0	0	0	0	0	18
	スライドフィルム	1,174	0	0	0	0	0	0	1,174
	録画テープ(Uマチック)	24	0	0	0	0	0	0	24
	録画テープ(ベータ)	30	0	0	0	0	0	0	30
	録画テープ(VHS)	10,938	0	0	0	0	24	△ 24	10,914
	CD-ROM(主に映像)	283	0	0	0	0	0	0	283
	レーザーディスク	950	0	0	0	0	0	0	950
	DVDビデオ	4,061	320	13	10	343	27	316	4,377
	レコード	1,094	0	9	0	9	0	9	1,103
	カセットテープ	4,332	0	1	0	1	2	△ 1	4,331
	オープンリールテープ	639	0	0	0	0	0	0	639
	コンパクトディスク	16,513	131	15	4	150	18	132	16,645
	楽譜	8,895	0	8	0	8	18	△ 10	8,885
	ELIB	0	0	0	0	0	0	0	0
	小計	50,634	451	46	14	511	89	422	51,056
震災資料	図書資料	3,881	249	10	1	260	85	175	4,056
	逐次刊行物資料※2	1,200	35	0	83	118	0	118	1,318
	視聴覚資料	90	30	4	0	34	0	34	124
	小計	5,171	314	14	84	412	85	327	5,498
総計		1,129,283	15,283	2,703	269	18,255	1,313	16,942	1,146,225

※1) 受入区分「その他」は、管理換え、発見などで受入れたもの。除籍前の数量更正のための受入を含む。

※2) 「震災資料」の逐次刊行物資料は、図書扱いで管理していることから、本表に収録した。

□ 逐次刊行物

(単位：種)

区 分	配架場所	所蔵タイトル数	うち年間受入タイトル数			
				うち購入	うち寄贈他	うち外国語
雑 誌 (紀要を含む)	新聞・雑誌室	10,651種	1,377種	339種	1,038種	9種
	みやぎ資料室	3,353種	490種	10種	480種	2種
	子ども図書室	257種	25種	19種	6種	0種
	小 計	14,261種	1,892種	368種	1,524種	11種
年鑑・年報	新聞・雑誌室	3,755種	547種	160種	387種	1種
	子ども図書室	19種	1種	0種	1種	0種
	小 計	3,774種	548種	160種	388種	1種
行政資料	新聞・雑誌室	3,087種	345種	127種	218種	3種
	みやぎ資料室	2,250種	144種	0種	144種	0種
	小 計	5,337種	489種	127種	362種	3種
新 聞	新聞・雑誌室	650種	87種	65種	22種	3種
	みやぎ資料室	183種	15種	0種	15種	0種
	子ども図書室	6種	1種	1種	0種	0種
	小 計	839種	103種	66種	37種	3種
計		24,211種	3,032種	721種	2,311種	18種
前年度		24,036種	3,193種	810種	2,383種	20種

※1) 子ども図書室には児童資料研究・相談室分を含む。

2 来館者サービス等利用状況

(1) 開館日数・入館者数・個人貸出冊数・調査相談件数

	開館日数	入館者数	1日平均 入館者数	個人貸出 冊数	1日平均 貸出冊数	児童資料 貸出冊数	調査相談 件数
平成28年 4月	26日	31,808人	1,223人	55,207冊	2,123冊	16,661冊	1,975件
5月	26日	33,582人	1,292人	55,685冊	2,142冊	16,015冊	1,995件
6月	26日	34,062人	1,310人	53,372冊	2,053冊	15,522冊	1,987件
7月	27日	38,495人	1,426人	63,224冊	2,342冊	22,789冊	2,333件
8月	26日	40,215人	1,547人	60,821冊	2,339冊	22,662冊	2,231件
9月	26日	34,976人	1,345人	54,953冊	2,114冊	17,531冊	2,084件
10月	26日	34,733人	1,336人	56,572冊	2,176冊	18,156冊	1,970件
11月	26日	32,535人	1,251人	53,901冊	2,073冊	16,771冊	1,954件
12月	24日	28,239人	1,177人	51,599冊	2,150冊	15,770冊	1,763件
平成29年 1月	13日	16,395人	1,093人	31,484冊	2,422冊	9,370冊	1,073件
2月	22日	29,752人	1,352人	53,217冊	2,419冊	16,021冊	2,054件
3月	27日	31,572人	1,169人	57,116冊	2,115冊	17,317冊	2,001件
合 計	295日	386,364人	1,310人	647,151冊	2,194冊	204,585冊	23,420件
前年度合計	296日	398,642人	1,347人	674,445冊	2,279冊	210,353冊	24,586件
増 減	△ 1日	△ 12,278人	△ 37人	△ 27,294冊	△ 85冊	△ 5,768冊	△ 1,166件

(2) 個人貸出冊数の居住市町村別内訳

市町村		平成27年度		平成28年度	
		貸出冊数	構成比	貸出冊数	構成比
仙台市		525,675冊	81.2%	502,734冊	77.7%
(内訳)	青葉区	151,054冊	23.3%	146,904冊	22.7%
	宮城野区	19,682冊	3.0%	14,322冊	2.2%
	若林区	5,498冊	0.8%	5,224冊	0.8%
	太白区	12,220冊	1.9%	11,471冊	1.8%
	泉区	337,221冊	52.1%	324,813冊	50.2%
富谷市		82,758冊	12.8%	82,859冊	12.8%
大和町		28,167冊	4.4%	28,422冊	4.4%
大崎市		8,242冊	1.3%	8,714冊	1.3%
利府町		7,970冊	1.2%	5,218冊	0.8%
名取市		2,291冊	0.4%	2,224冊	0.3%
多賀城市		2,991冊	0.5%	2,045冊	0.3%
塩竈市		1,987冊	0.3%	1,841冊	0.3%
その他		14,364冊	2.2%	13,094冊	2.0%
合計		674,445冊	100.0%	647,151冊	100.0%

※ 市町村は、全個人貸出総冊数に占める各市町村の貸出冊数合計の構成比が多い順に記載した。

(3) 利用登録者数(個人)

イ 平成28年度新規登録数

	28年3月末現在	29年3月末現在
利用登録者数	286,343人	291,395人
うち児童登録者数	16,463人	14,929人
対前年比	+ 5,682人	+ 5,052人
新規登録者数	5,701人	5,138人
うち児童登録者数	1,431人	1,459人

ロ 利用登録者の居住市町村別内訳

		28年3月末現在		29年3月末現在	
		登録者数	構成比	登録者数	構成比
仙台市		216,496人	75.6%	220,006人	75.5%
(内訳)	青葉区	70,473人	24.6%	71,718人	24.6%
	宮城野区	19,987人	7.0%	20,112人	6.9%
	若林区	8,784人	3.1%	8,887人	3.0%
	太白区	19,045人	6.7%	19,198人	6.6%
	泉区	98,207人	34.3%	100,091人	34.3%
富谷市		21,161人	7.4%	21,871人	7.5%
大和町		7,363人	2.6%	7,598人	2.6%
大崎市		6,062人	2.1%	6,276人	2.2%
利府町		5,118人	1.8%	5,204人	1.8%
多賀城市		4,474人	1.6%	4,533人	1.6%
名取市		4,072人	1.4%	4,138人	1.4%
塩竈市		3,068人	1.1%	3,099人	1.1%
その他		18,530人	6.5%	18,670人	6.4%
合計		286,343人	100.0%	291,395人	100.0%

※市町村は、全利用登録者数に占める構成比が多い順位に記載した。

(4) 分類別蔵書冊数

分類	一般図書											外国語 資料	郷土 資料	児童 資料	視聴覚 資料	震災資料	その他	計
	総記	哲学	歴史地理	社会科学	自然科学	技術	産業	芸術	言語	文学	未分類							
蔵書冊数	31,385	37,950	82,310	135,132	51,012	49,867	31,697	64,547	12,930	176,460	2,496	25,001	155,955	199,969	51,056	5,498	32,960	1,146,225
構成比 *1	2.7%	3.3%	7.2%	11.8%	4.5%	4.4%	2.8%	5.6%	1.1%	15.4%	0.2%	2.2%	13.6%	17.4%	4.5%	0.5%	3.0%	100.0%
構成比 *2	4.7%	5.6%	12.2%	20.1%	7.6%	7.4%	4.7%	9.6%	1.9%	26.2%								100.0%
前年度計	31,067	37,611	81,290	132,901	50,083	48,976	31,025	63,743	12,771	175,352	2,507	24,987	153,893	194,294	50,634	5,171	32,978	1,129,283
増減	318	339	1,020	2,231	929	891	672	804	159	1,108	△ 11	14	2,062	5,675	422	327	△ 18	16,942

(5) 分類別個人貸出冊数

分類		一般図書											外国語資料	郷土資料	児童資料	視聴覚資料	震災資料	その他	計
		総記	哲学	歴史地理	社会科学	自然科学	技術	産業	芸術	言語	文学	未分類他							
月別個人貸出冊数	28年4月	462	1,526	2,465	3,136	1,897	2,959	1,270	2,632	420	11,669	17	67	-	16,654	9,855	2	176	55,207
	5月	535	1,604	2,649	3,379	2,132	2,839	1,339	2,761	372	11,843	24	62	-	16,005	9,968	-	173	55,685
	6月	494	1,624	2,422	3,203	2,164	2,573	1,446	2,724	372	11,335	16	73	-	15,511	9,260	-	155	53,372
	7月	500	1,658	2,640	3,524	2,187	2,953	1,327	2,987	443	11,705	24	50	-	22,771	10,250	-	205	63,224
	8月	450	1,554	2,411	3,469	2,208	2,920	1,156	2,903	379	11,051	19	59	-	22,655	9,451	-	136	60,821
	9月	448	1,510	2,428	3,166	2,042	2,717	1,132	2,744	375	11,061	25	63	-	17,518	9,587	-	137	54,953
	10月	443	1,557	2,477	3,257	2,166	2,761	1,197	2,845	407	11,150	24	49	-	18,149	9,919	-	171	56,572
	11月	468	1,424	2,241	3,333	2,178	2,663	1,146	2,714	402	11,078	21	41	-	16,761	9,284	-	147	53,901
	12月	455	1,428	2,221	3,151	1,864	2,441	1,089	2,604	452	10,803	17	62	-	15,755	9,128	-	129	51,599
	29年1月	312	839	1,523	1,920	1,118	1,548	598	1,513	238	6,915	11	30	-	9,365	5,501	-	53	31,484
	2月	493	1,565	2,355	3,134	1,980	2,849	1,131	2,546	354	10,941	25	36	-	16,015	9,666	-	127	53,217
	3月	477	1,594	2,512	3,525	2,087	3,056	1,208	2,827	455	11,585	24	49	-	17,303	10,246	-	168	57,116
	年度計	5,537	17,883	28,344	38,197	24,023	32,279	14,039	31,800	4,669	131,136	247	641	-	204,462	112,115	2	1,777	647,151
	構成比 *1	0.9%	2.8%	4.4%	5.9%	3.7%	5.0%	2.2%	4.9%	0.7%	20.3%	0.0%	0.1%	0.0%	31.6%	17.3%	0.0%	0.3%	100.0%
	構成比 *2	1.7%	5.5%	8.6%	11.6%	7.3%	9.8%	4.3%	9.7%	1.4%	40.0%								100.0%
	前年度計	5,510	19,220	30,164	39,035	25,110	33,803	13,980	32,778	4,833	140,630	243	715	12	210,353	116,144	-	1,915	674,445
	増減	27	△ 1,337	△ 1,820	△ 838	△ 1,087	△ 1,524	59	△ 978	△ 164	△ 9,494	4	△ 74	△ 12	△ 5,891	△ 4,029	2	△ 138	△ 27,294

構成比 *1：対総数での構成比を算出したもの

構成比 *2：一般図書のうちNDC分類付与済みの資料内での構成比を算出したもの

(6) 古書閲覧及び特別利用

		閲覧利用	特別利用								
			特別貸出	撮影	出版	掲載	翻刻	ビデオ	放送	装飾	計
28年 4月	利用件数	3件	0件	3件	0件	3件	0件	0件	2件	0件	8件
	利用冊数	420冊	0冊	237冊	0冊	6冊	0冊	0冊	7冊	0冊	250冊
5月	利用件数	3件	1件	2件	0件	5件	0件	0件	2件	0件	10件
	利用冊数	95冊	1冊	94冊	0冊	6冊	0冊	0冊	3冊	0冊	104冊
6月	利用件数	9件	2件	4件	0件	3件	0件	0件	2件	0件	11件
	利用冊数	767冊	27冊	362冊	0冊	3冊	0冊	0冊	3冊	0冊	395冊
7月	利用件数	3件	0件	5件	0件	3件	0件	0件	0件	0件	8件
	利用冊数	32冊	0冊	50冊	0冊	3冊	0冊	0冊	0冊	0冊	53冊
8月	利用件数	8件	1件	7件	0件	3件	0件	0件	1件	0件	12件
	利用冊数	53冊	1冊	62冊	0冊	3冊	0冊	0冊	1冊	0冊	67冊
9月	利用件数	10件	4件	9件	0件	8件	0件	0件	1件	0件	22件
	利用冊数	283冊	38冊	237冊	0冊	16冊	0冊	0冊	1冊	0冊	292冊
10月	利用件数	10件	0件	3件	0件	5件	0件	0件	0件	0件	8件
	利用冊数	966冊	0冊	379冊	0冊	37冊	0冊	0冊	0冊	0冊	416冊
11月	利用件数	2件	1件	6件	0件	5件	0件	0件	3件	0件	15件
	利用冊数	13冊	1冊	30冊	0冊	20冊	0冊	0冊	4冊	0冊	55冊
12月	利用件数	5件	0件	4件	0件	5件	0件	0件	1件	0件	10件
	利用冊数	61冊	0冊	60冊	0冊	8冊	0冊	0冊	1冊	0冊	69冊
29年 1月	利用件数	4件	2件	2件	0件	0件	0件	0件	0件	0件	4件
	利用冊数	11冊	55冊	5冊	0冊	0冊	0冊	0冊	0冊	0冊	60冊
2月	利用件数	9件	3件	4件	0件	9件	2件	0件	2件	0件	20件
	利用冊数	83冊	8冊	35冊	0冊	11冊	2冊	0冊	2冊	0冊	58冊
3月	利用件数	10件	1件	8件	0件	11件	0件	0件	0件	0件	20件
	利用冊数	389冊	1冊	241冊	0冊	18冊	0冊	0冊	0冊	0冊	260冊
計	利用件数	76件	15件	57件	0件	60件	2件	0件	14件	0件	148件
	利用冊数	3,173冊	132冊	1,792冊	0冊	131冊	2冊	0冊	22冊	0冊	2,079冊
前年度計	利用件数	89件	7件	54件	1件	49件	1件	3件	11件	0件	136件
	利用冊数	2,476冊	45冊	1,509冊	1冊	256冊	2冊	9冊	107冊	0冊	1,929冊

(7) 調査相談の利用

・受付方法別

	電話	文書	E-mail	口頭	その他	計
28年 4月	179件	11件	23件	1,762件	0件	1,975件
5月	160件	17件	24件	1,794件	0件	1,995件
6月	156件	12件	14件	1,805件	0件	1,987件
7月	173件	12件	23件	2,125件	0件	2,333件
8月	166件	22件	18件	2,024件	1件	2,231件
9月	158件	7件	21件	1,898件	0件	2,084件
10月	159件	10件	21件	1,780件	0件	1,970件
11月	185件	16件	9件	1,744件	0件	1,954件
12月	122件	9件	10件	1,622件	0件	1,763件
29年 1月	76件	10件	7件	980件	0件	1,073件
2月	203件	19件	24件	1,808件	0件	2,054件
3月	208件	25件	22件	1,746件	0件	2,001件
計	1,945件	170件	216件	21,088件	1件	23,420件
前年度計	2,272件	187件	293件	21,832件	2件	24,586件

・受付窓口別

	調査相談担当	郷土資料担当	逐次刊行物担当	児童資料担当	視聴覚資料担当	計
28年 4月	1,060件	487件	238件	73件	117件	1,975件
5月	1,008件	572件	268件	70件	77件	1,995件
6月	983件	579件	248件	67件	110件	1,987件
7月	1,084件	654件	319件	129件	147件	2,333件
8月	1,029件	658件	304件	121件	119件	2,231件
9月	1,021件	623件	279件	55件	106件	2,084件
10月	975件	540件	266件	69件	120件	1,970件
11月	928件	578件	261件	71件	116件	1,954件
12月	928件	450件	208件	65件	112件	1,763件
29年 1月	527件	323件	135件	33件	55件	1,073件
2月	979件	597件	290件	68件	120件	2,054件
3月	987件	536件	307件	44件	127件	2,001件
計	11,509件	6,597件	3,123件	865件	1,326件	23,420件

(8) 文献複写及び撮影の利用

イ 複写分

○種類別枚数

種別		枚数
電子複写	白黒	85,078 (95,106)
	カラー	979 (882)
マイクロフィルム		19,471 (13,409)
計		105,528 (109,397)
月平均		8,794 (9,116)

○受付窓口別枚数

窓口	枚数
一般図書 カウンター	20,804 (8,501)
調査相談 カウンター	9,733 (17,870)
新聞雑誌室	36,009 (36,193)
みやぎ資料室	38,982 (46,833)
計	105,528 (109,397)

※()内は、前年度

ロ 撮影分

種別	枚数
写真撮影	20,841 (13,490)

(9)障がい者サービス

郵送貸出の利用

	新規 登録		資料別										合計
			図書	朗読テープ		デージー版		点字雑誌	ビデオ	CD	DVD	楽譜その他	
28年 4月	0人	利用件数	48件	0件		0件		4件	1件	7件	2件	0件	62件
		利用冊数	134冊	0タイトル	0点	0タイトル	0点	10点	1点	15点	2点	0点	162点
5月	4人	利用件数	30件	5件		6件		4件	1件	5件	0件	0件	51件
		利用冊数	96冊	5タイトル	9点	6タイトル	6点	10点	5点	16点	0点	0点	142点
6月	0人	利用件数	50件	1件		0件		4件	3件	10件	3件	1件	72件
		利用冊数	122冊	5タイトル	5点	0タイトル	0点	10点	12点	28点	13点	1点	191点
7月	4人	利用件数	42件	4件		6件		4件	1件	10件	1件	0件	68件
		利用冊数	105冊	4タイトル	4点	6タイトル	6点	10点	5点	32点	1点	0点	163点
8月	3人	利用件数	39件	10件		8件		4件	0件	15件	17件	0件	93件
		利用冊数	81冊	10タイトル	10点	8タイトル	8点	10点	0点	45点	8点	0点	162点
9月	1人	利用件数	45件	5件		6件		4件	4件	6件	3件	0件	73件
		利用冊数	115冊	5タイトル	9点	6タイトル	6点	7点	15点	19点	5点	0点	176点
10月	3人	利用件数	31件	6件		9件		3件	1件	7件	2件	1件	60件
		利用冊数	76冊	6タイトル	6点	9タイトル	9点	8点	5点	21点	2点	1点	128点
11月	1人	利用件数	45件	4件		6件		5件	1件	9件	1件	1件	72件
		利用冊数	101冊	1タイトル	4点	6タイトル	6点	12点	5点	21点	1点	1点	151点
12月	2人	利用件数	33件	1件		0件		3件	2件	11件	6件	1件	57件
		利用冊数	106冊	5タイトル	5点	0タイトル	0点	5点	10点	24点	15点	1点	166点
29年 1月	3人	利用件数	29件	3件		6件		2件	0件	3件	1件	0件	44件
		利用冊数	86冊	3タイトル	3点	6タイトル	6点	7点	0点	15点	5点	0点	122点
2月	0人	利用件数	36件	1件		0件		6件	2件	12件	1件	1件	59件
		利用冊数	115冊	5タイトル	5点	0タイトル	0点	13点	7点	29点	1点	2点	172点
3月	2人	利用件数	50件	13件		14件		4件	2件	12件	1件	1件	97件
		利用冊数	150冊	14タイトル	17点	14タイトル	14点	10点	7点	29点	1点	2点	230点
計	23人	利用件数	478件	53件		61件		47件	18件	107件	38件	6件	808件
		利用冊数	1287冊	63タイトル	77点	61タイトル	61点	112	72点	294点	54点	8点	1,965点
前年度計	19人	利用件数	524件	70件		66件		48件	20件	75件	29件	10件	842件
		利用冊数	1333冊	86タイトル	107点	66タイトル	66点	108	89点	160点	55点	24点	1,942点

ロ 音訳サービスの利用及び調査相談件数

		音訳サービスの利用方法別							調査 相談 件数
		音訳テープの作成		対面音訳		電話音訳		計	
		職員	ボランティア	職員	ボランティア	職員	ボランティア		
28年 4月	実施件数	1件	1件	0件	0件	5件	2件	9件	47件
	のべ時間	1.0時間	2.0時間	0.0時間	0.0時間	3.5時間	1.3時間	7.8時間	
5月	実施件数	2件	2件	0件	0件	4件	1件	9件	41件
	のべ時間	2.0時間	5.0時間	0.0時間	0.0時間	2.1時間	0.5時間	9.6時間	
6月	実施件数	1件	2件	0件	0件	3件	3件	9件	64件
	のべ時間	4.0時間	4.0時間	0.0時間	0.0時間	2.1時間	1.4時間	11.5時間	
7月	実施件数	3件	4件	0件	0件	3件	2件	12件	61件
	のべ時間	5.0時間	29.0時間	0.0時間	0.0時間	1.2時間	1.0時間	36.2時間	
8月	実施件数	1件	3件	0件	0件	5件	1件	10件	56件
	のべ時間	2.0時間	10.0時間	0.0時間	0.0時間	2.8時間	0.4時間	15.2時間	
9月	実施件数	2件	5件	0件	0件	5件	2件	14件	51件
	のべ時間	3.0時間	13.0時間	0.0時間	0.0時間	4.0時間	1.2時間	21.2時間	
10月	実施件数	2件	3件	0件	0件	6件	2件	13件	49件
	のべ時間	4.0時間	18.0時間	0.0時間	0.0時間	2.3時間	1.3時間	25.6時間	
11月	実施件数	2件	2件	0件	0件	8件	3件	15件	55件
	のべ時間	3.0時間	5.0時間	0.0時間	0.0時間	8.3時間	2.2時間	18.5時間	
12月	実施件数	1件	1件	0件	0件	9件	2件	13件	59件
	のべ時間	1.0時間	1.0時間	0.0時間	0.0時間	8.3時間	1.1時間	11.4時間	
29年 1月	実施件数	1件	1件	0件	0件	5件	3件	10件	34件
	のべ時間	1.0時間	3.0時間	0.0時間	0.0時間	3.3時間	2.8時間	10.1時間	
2月	実施件数	1件	1件	0件	0件	4件	4件	10件	54件
	のべ時間	2.0時間	26.0時間	0.0時間	0.0時間	2.8時間	4.1時間	34.9時間	
3月	実施件数	1件	2件	0件	0件	11件	4件	18件	73件
	のべ時間	1.0時間	21.0時間	0.0時間	0.0時間	9.7時間	3.4時間	35.1時間	
計	実施件数	18件	27件	0件	0件	68件	29件	142件	644件
	のべ時間	29.0時間	137.0時間	0.0時間	0.0時間	50.4時間	20.7時間	237.1時間	
前年度計	実施件数	11件	11件	0件	0件	51件	33件	106件	638件
	のべ時間	25.0時間	124.0時間	0.0時間	0.0時間	28.9時間	21.9時間	199.8時間	

(10)施設見学等状況

	施設調査		一般見学		児童・生徒見学		見学等小計		うち閉架書庫見学		調べ学習		職場体験		合 計	
	団体数	人数	団体数	人数	団体数	人数	団体数	人数	団体数	人数	団体数	人数	団体数	人数	団体数	人数
平成28年 4月	0	0	1	10	0	0	1	10	0	0	0	0	0	0	1	10
5月	0	0	0	0	1	17	1	17	1	17	0	0	0	0	1	17
6月	1	30	0	0	4	218	4	218	3	145	0	0	0	0	5	248
7月	0	0	1	10	3	93	4	103	2	51	0	0	3	8	7	111
8月	0	0	0	0	2	32	2	32	2	32	0	0	0	0	2	32
9月	0	0	0	0	5	240	5	240	3	193	0	0	0	0	5	240
10月	0	0	3	48	1	15	4	63	3	48	0	0	2	8	6	71
11月	0	0	1	25	9	228	10	253	4	96	1	9	2	3	13	265
12月	1	6	0	0	5	122	5	122	4	98	0	0	0	0	6	128
平成29年 1月	0	0	0	0	0	0	0	0	0	0	0	0	0	0	0	0
2月	0	0	0	0	0	0	0	0	0	0	0	0	0	0	0	0
3月	0	0	1	20	2	52	3	72	3	72	0	0	0	0	3	72
合 計	2	36	7	113	32	1,017	39	1,130	25	752	1	9	7	19	49	1,194
前年度合計	0	0	14	262	22	666	36	928	30	733	1	4	9	26	46	958

※児童・生徒見学には大学生も含む。

3 図書館等への協力貸出利用状況

(1) 県内図書館等への協力貸出冊数

図書館名	平成27年度	平成28年度
仙台市民	676冊	664冊
仙台市広瀬	130冊	137冊
仙台市宮城野	220冊	198冊
仙台市榴岡	164冊	141冊
仙台市若林	231冊	165冊
仙台市太白	395冊	364冊
仙台市泉	353冊	279冊
石巻市	481冊	554冊
塩竈市民	265冊	412冊
気仙沼市気仙沼	752冊	803冊
気仙沼市本吉	82冊	88冊
白石市	320冊	258冊
名取市	828冊	890冊
角田市	785冊	1,472冊
多賀城市立	637冊	890冊
岩沼市	387冊	296冊
登米市立迫	778冊	641冊
登米市立登米	112冊	39冊
栗原市立	665冊	717冊
東松島市	243冊	292冊
大崎市	1,084冊	979冊
蔵王町立	763冊	636冊
柴田町	729冊	534冊
丸森町立金山	50冊	52冊
亘理町立	306冊	355冊
利府町	1,593冊	1,412冊
加美町中新田	133冊	88冊
加美町小野田	449冊	879冊
美里町小牛田	1,403冊	1,055冊
美里町南郷	135冊	224冊
南三陸町	97冊	580冊
小 計	15,246冊	16,094冊
公民館図書室等	3,862冊	3,117冊
県内貸出 計	19,108冊	19,211冊
県外図書館等	834冊	863冊
合 計	19,942冊	20,074冊

(2) 県外図書館等への協力貸出冊数

都道府県	平成27年度	平成28年度
北海道	147冊	121冊
青森	90冊	69冊
岩手	139冊	203冊
秋田	68冊	132冊
山形	98冊	77冊
福島	131冊	84冊
茨城	0冊	21冊
栃木	0冊	3冊
群馬	0冊	0冊
埼玉	12冊	6冊
千葉	13冊	18冊
東京	14冊	7冊
神奈川	4冊	1冊
新潟	7冊	7冊
山梨	0冊	0冊
長野	3冊	3冊
静岡	3冊	7冊
富山	0冊	1冊
石川	0冊	0冊
福井	1冊	1冊
岐阜	0冊	1冊
愛知	21冊	24冊
三重	0冊	4冊
滋賀	3冊	5冊
京都	3冊	6冊
大阪	9冊	10冊
兵庫	2冊	1冊
奈良	3冊	0冊
和歌山	0冊	0冊
鳥取	2冊	2冊
島根	0冊	1冊
岡山	8冊	3冊
広島	0冊	2冊
山口	3冊	1冊
徳島	0冊	1冊
香川	3冊	3冊
愛媛	2冊	0冊
高知	0冊	1冊
福岡	22冊	29冊
佐賀	2冊	0冊
長崎	4冊	4冊
熊本	0冊	0冊
大分	0冊	0冊
宮崎	0冊	1冊
鹿児島	0冊	0冊
沖縄	17冊	3冊
計	834冊	863冊

(3) 月別相互貸借冊数・文献複写件数・協力レファレンス件数

	貸出冊数			借受冊数				文献複写受付件数			文献複写依頼件数				協力レファレンス受付数		
	県内へ	県外へ	計	県内から	県外から	国会から	計	県内から	県外から	計	県内へ	県外へ	国会へ	計	県内から	県外から	計
28年 4月	1,171冊	65冊	1,236冊	124冊	3冊	1冊	128冊	0件	1件	1件	0件	1件	2件	3件	3件	0件	3件
5月	1,757冊	94冊	1,851冊	95冊	9冊	0冊	104冊	0件	1件	1件	0件	0件	4件	4件	8件	7件	15件
6月	2,215冊	80冊	2,295冊	87冊	10冊	0冊	97冊	0件	4件	4件	0件	0件	5件	5件	5件	6件	11件
7月	1,924冊	98冊	2,022冊	111冊	7冊	8冊	126冊	0件	0件	0件	0件	0件	49件	49件	6件	1件	7件
8月	1,651冊	66冊	1,717冊	76冊	5冊	0冊	81冊	0件	2件	2件	0件	0件	1件	1件	5件	1件	6件
9月	1,772冊	49冊	1,821冊	78冊	6冊	0冊	84冊	0件	2件	2件	0件	1件	20件	21件	9件	2件	11件
10月	1,579冊	69冊	1,648冊	99冊	11冊	0冊	110冊	0件	3件	3件	0件	1件	2件	3件	5件	4件	9件
11月	2,421冊	60冊	2,481冊	86冊	7冊	0冊	93冊	3件	1件	4件	0件	0件	7件	7件	1件	3件	4件
12月	1,278冊	58冊	1,336冊	60冊	2冊	0冊	62冊	0件	0件	0件	0件	0件	19件	19件	2件	1件	3件
29年 1月	971冊	47冊	1,018冊	29冊	2冊	0冊	31冊	0件	0件	0件	0件	0件	3件	3件	8件	2件	10件
2月	1,373冊	83冊	1,456冊	74冊	6冊	0冊	80冊	0件	2件	2件	0件	1件	8件	9件	8件	4件	12件
3月	1,099冊	94冊	1,193冊	119冊	7冊	0冊	126冊	0件	2件	2件	0件	1件	5件	6件	5件	6件	11件
計	19,211冊	863冊	20,074冊	1,038冊	75冊	9冊	1,122冊	3件	18件	21件	0件	5件	125件	130件	65件	37件	102件
前年度計	19,108冊	834冊	19,942冊	1,051冊	120冊	15冊	1,186冊	8件	22件	30件	0件	7件	24件	31件	64件	21件	85件

(4) 貸出依頼受付件数

		平成27年度	平成28年度	平成28年度の内訳	
				県内分	県外分
貸出依頼受付件数		20,181件	20,347件	19,434件	913件
処理状況	所蔵対応件数	19,827件	20,024件	19,161件	863件
	購入対応件数	115件	50件	50件	0件
	貸出対応 小計	19,942件	20,074件	19,211件	863件
	借受・他館紹介等	0件	0件	0件	0件
	キャンセル	209件	192件	187件	5件
提 供 不 可		30件	81件	36件	45件

VII 資料 2

(その他)

1 特殊文庫

(1) 伊達文庫

もと仙台藩主伊達家の旧蔵書で、昭和24年に購入したもので、内容は和古書3,253点（19,197冊）、漢籍666点（9,980冊）、洋書251点（504冊）で合計4,170点（29,681冊）です。堀田正敦編の『禽譜』、光悦本『謡本』、大槻玄沢の『厚生新編』、仙台藩関係の絵図、古版本、古写本等の貴重資料が多数含まれています。

(2) 小西文庫

仙台の旧家小西家の蔵書で、昭和22年に同家より寄贈されたもので、和古書1,303点（3,147冊）、漢籍271点（1,213冊）で合計1,574点（4,360冊）です。大槻玄沢自筆の『育才呈案』、藤塚知明の名山蔵文庫本、古医学書ほか和漢の典籍が含まれています。

(3) 青柳文庫

仙台藩内から江戸へ出て成功した商人の青柳文蔵の寄付を基礎とした「青柳文庫」の旧蔵書です。明治14年の本館創立に際して、宮城師範学校から引き継いで、養賢堂蔵書とともに本館蔵書の母体になりました。内容は和古書311点（1,468冊）、漢籍156点（1,995冊）合計467点（3,463冊）です。

(4) 養賢堂文庫

仙台藩校「養賢堂」の旧蔵書で、明治14年の本館創立に際し、宮城師範学校から引き継いだもので、和古書196点（727冊）、漢籍67点（1,008冊）合計263点（1,735冊）からなっています。和古書と漢籍の善本に特色があります。

(5) 大槻文庫

『言海』の著者、大槻文彦の旧蔵書です。昭和25年、大槻家より寄贈されました。内容は和古書71点（215冊）です。いずれも大槻家の学問を知るための貴重な資料です。とりわけ『言海』の自筆原稿は白眉です。

(6) 今泉文庫

漢詩人、郷土史家の今泉篁州の旧蔵書で、昭和14年に寄贈されたものです。ほとんどが和書で78点（188冊）からなっています。

(7) 出来文庫

宮城県出身の英語学者・斎藤秀三郎（1866～1929年）の研究者である出来成訓教授（神奈川大学）から平成16年に寄贈されたものです。斎藤秀三郎の代表的著作『斎藤和英大辞典』（1928年）や斎藤が設立した正則英語学校（東京神田）の教科書類、講義録等251点が中心になっています。また、『英文鑑』（翻刻）等の日本の英学史における貴重な資料も含まれています。

(8) その他の文庫等

- ・「佐々久文庫」 元宮城県図書館長で郷土史家の佐々久氏寄贈の同氏所蔵コレクション
- ・「庄司文庫」 昭和53年に寄贈された政治家の庄司一郎氏の旧蔵書（和書を含む約8,700冊）
- ・「井上コレクション」 昭和63年まで約30年間、仙台で街頭紙芝居をしていた井上藤吉氏から平成7年に寄贈されたもの。（手描きの紙芝居 5,333巻、52,925枚）
- ・宮城県出身の書誌研究家、庄司浅水氏の収集による近代文学作家の肉筆草稿・書簡類

(9) その他の貴重書

- ・坤輿万国全図（国指定重要文化財）
1602年（慶長7年）イタリア人宣教師マテオ・リッチが北京で刊行した世界図です。同版は、本館のほか京都大学附属図書館及びバチカン図書館の3館で所蔵が確認されています。（ほかに、世界図の部分を切り取って貼り直したものが内閣文庫に収蔵されています。）

国及び宮城県指定文化財一覧

(平成29年3月31日現在)

区 分			資 料 名	員 数	指定年月日	備 考
国	有形文化財	歴史資料	1 坤輿万国全図	12	H2. 6. 29	
			小 計	12		
	登録有形文化財	美術工芸品	1 紙芝居資料	5, 652	H18. 3. 31	
小 計			5, 652			
国指定 計			5, 664			
県	有形文化財	書跡・典籍	1 観文禽譜（稿本）・禽譜（稿本）	26	H15. 1. 31	12冊 11帖 3巻
			2 魚蟲譜（写本）	7	H15. 1. 31	
			3 關算四傳書（写本）	507	H15. 1. 31	474冊
					H19. 2. 16	追加指定 33冊
			4 貞観政要（伏見版）	8	H15. 1. 31	
			5 光悦謡本一百番（特製本）	99	H15. 1. 31	
			6 生計纂要（稿本）	88	H15. 1. 31	
			7 三航蝦夷日誌（稿本）	35	H15. 1. 31	
			8 北海道風土記（稿本）	47	H15. 1. 31	稿本27冊 付図10 草稿6 琉球新誌1 同附図1 小笠原島新誌1 同附図1
			9 言海（稿本）	32	H15. 1. 31	
			10 皇国地誌	521	H15. 7. 1	26冊 附図495
			11 朝鮮古刊本	262	H16. 6. 29	
			12 環海異聞（写本）	16	H17. 7. 26	
			13 金城秘韞（写本）	2	H17. 7. 26	
			14 英文翻訳彼理日本紀行（稿本）	10	H17. 7. 26	
			15 奥州名所図会（自筆稿本）	4	H17. 7. 26	
			16 熟語本位英和大辞典（自筆原稿）	1	H17. 7. 26	
			17 宮城県漁具図解及び略解	2	H19. 2. 16	
			18 奥羽観蹟聞老志	20	H19. 10. 26	
			19 風土記御用書出	66	H19. 10. 26	
	小 計	1, 753				
	歴史資料	1 国絵図	63	H15. 7. 1	53舗 関係資料10	
		2 仙台城下絵図	13	H15. 7. 1		
		3 仙台城絵図	15	H15. 7. 1	13舗 1帖 1冊	
		4 仙台別業・江戸屋敷等絵図	24	H15. 7. 1	13舗 7枚 2幅 2冊	
		5 城・要害・在郷屋敷絵図	110	H15. 7. 1	109舗 関係文書1	
		6 領内図	144	H15. 7. 1	116舗 24枚 4冊	
		7 飛地領絵図	23	H15. 7. 1	18舗 関係資料5	
		8 蝦夷地関係絵図	31	H15. 7. 1	14舗 16枚 1冊	
		9 境絵図	21	H15. 7. 1		
		10 伊能図（中図） ※ 附北極出地度里程測量（写本）	8	H15. 7. 1 H17. 7. 26	5軸 追加指定 3冊	
		11 仙台祭絵関係資料	2	H17. 7. 26		
		小 計	454			
県指定 計			2, 207			
合 計		32		7, 871		

2 所蔵資料目録刊行状況

(1) 冊子目録等

(昭和29年以降)

刊行月日	目 録 名
昭和29. 4	宮城県図書館蔵郷土文献目録
37. 4	宮城県図書館蔵書目録 1. 郷土資料篇
38. 4	〃 2. 総記篇
39. 1	〃 3. 哲学篇
40. 1	宮城県内公共図書館逐次刊行物総合目録
41. 3	宮城県図書館蔵書目録 4. 歴史篇
42. 3	〃 6. 自然科学篇
45. 3	〃 9. 芸術篇
46. 3	〃 10. 語学篇
47. 3	〃 8. 産業篇
48. 3	〃 5. (上)社会科学篇 政治, 法律, 経済
49. 3	〃 5. (下)社会科学篇 財政, 統計, 社会, 教育, 民俗, 軍事
52. 12	宮城県図書館所蔵戊辰史関係資料目録 (昭和52年12月現在)
53. 12	宮城県図書館所蔵仙台領内交通史関係資料目録 (昭和53年12月現在)
54. 3	宮城県内公共図書館逐次刊行物総合目録 (昭和53年12月31日現在)
55. 3	宮城県郷土資料総合目録
56. 3	〃 一県人著作・行政資料篇一
57. 3	宮城県内公共図書館所蔵郷土関係論文目録 (昭和56年12月31日現在)
58. 3	小西文庫和漢書目録
59. 3	青柳・今泉・大槻・養賢堂文庫和漢書目録
60. 3	宮城県図書館漢籍分類目録
62. 3	伊達文庫目録
63. 3	宮城県内公共図書館所蔵逐次刊行物総合目録 (昭和62年 5 月 1 日現在)
平成元. 3	宮城県内公共図書館所蔵郷土関係論文目録 (第二編) (昭和63年12月31日現在)
2. 3	宮城県図書館所蔵雑誌所収児童文学関係文献目録
3. 3	宮城県図書館和古書目録
4. 3	宮城県郷土資料件名標目表
5. 3	宮城県図書館所蔵絵図・地図解説目録
6. 3	宮城県図書館の貴重書 (一般古書編)
9. 3	宮城県図書館蔵書目録 CD-ROM
10. 10	宮城県図書館蔵書目録 CD-ROM (1997年版)
12. 3	宮城県版 I S B N総合目録 CD-ROM (その後, 年2回の頻度で最新版に更新)
15. 3	宮城県内公共図書館所蔵郷土関係論文目録 CD-ROM
16. 3	宮城県図書館所蔵紙芝居目録 CD-ROM

刊行月日	目 録 名
平成20. 3	宮城県図書館所蔵貴重書解説目録 『みやぎの叡智—宮城県図書館貴重書の世界—』
23. 1	佐々文庫和漢書目録
24. 2	『東日本大震災文庫』資料目録 第1版
24. 5	『東日本大震災文庫』資料目録 第2版
24. 12	『東日本大震災文庫』資料目録 第3版

(2) Web 公開目録

公 開 年 月	目 録 名
平成19. 3	宮城県内公共図書館所蔵郷土関係論文目録
26. 3	図書館関係記事索引
26. 3	地域資料関係記事索引
26. 3	宮城県図書館古典籍類所蔵資料

3 県内公立図書館・公民館図書室一覧

(1) 公立図書館

No	図書館名	〒	所在地	TEL	MF-NET 加入館
1	宮 城 県 図 書 館	981-3205	仙台市泉区紫山一丁目 1-1	022-377-8441	◎
2	仙 台 市 民 図 書 館	980-0821	仙台市青葉区春日町 2-1 せんだいメディアテーク内	022-261-1585	◎
3	仙 台 市 広 瀬 図 書 館	989-3125	仙台市青葉区下愛子字観音堂 5	022-392-8421	◎
4	仙 台 市 宮 城 野 図 書 館	983-0833	仙台市宮城野区五輪二丁目 12-70	022-256-7361	◎
5	仙 台 市 榴 岡 図 書 館	983-0852	仙台市宮城野区榴岡四丁目 1-8 パルシティ仙台ビル	022-295-0880	◎
6	仙 台 市 若 林 図 書 館	984-0827	仙台市若林区南小泉一丁目 1-1	022-282-1175	◎
7	仙 台 市 太 白 図 書 館	982-0011	仙台市太白区長町五丁目 3-2	022-304-2742	◎
8	仙 台 市 泉 図 書 館	981-3133	仙台市泉区泉中央一丁目 8-6	022-375-6161	◎
9	石 巻 市 図 書 館	986-0831	石巻市羽黒町一丁目 9-2	0225-93-8635	◎
10	石巻市図書館河北分館	986-0102	石巻市成田字小塚裏畑 54	0225-62-2121	—
11	石巻市図書館雄勝分館 ※被災のため休館中	986-1333	石巻市雄勝町雄勝字寺 4-4	0225-57-3052	—
12	石巻市図書館河南分館	987-1103	石巻市北村字前山 15-1	0225-72-3561	—
13	石巻市図書館桃生分館	986-0313	石巻市桃生町中津山字江下 10	0225-76-4535	—
14	石巻市図書館北上分館 ※被災のため休館中	986-0201	石巻市北上町十三浜字月浜 88-2	0225-67-2234	—
15	石巻市図書館牡鹿分館	986-2523	石巻市鮎川浜清崎山 7	0225-45-3618	—
16	塩 竈 市 民 図 書 館	985-0052	塩竈市本町 1-1	022-365-4343	◎
17	気仙沼市気仙沼図書館	988-0073	気仙沼市笹が陣 3-5	0226-22-6778	◎
18	同 唐 桑 分 館	988-0535	気仙沼市唐桑町馬場 143-1	0226-25-7845	—
19	同 本 吉 図 書 館	988-0381	気仙沼市本吉町津谷新明戸 136	0226-42-4785	◎
20	白 石 市 図 書 館	989-0257	白石市字亘理町 37-1	0224-26-3004	◎
21	名 取 市 図 書 館	981-1224	名取市増田一丁目 7-37	022-382-5437	◎
22	角 田 市 図 書 館	981-1505	角田市角田字牛館 10	0224-63-2223	◎
23	多 賀 城 市 立 図 書 館	985-0873	多賀城市中央 2-4-3 多賀城駅北ビルA棟	022-368-6226	◎
24	岩 沼 市 民 図 書 館	989-2448	岩沼市二木 2-8-1	0223-24-3131	◎
25	岩沼市民図書館東分館	989-2456	岩沼市松ヶ丘 1-10-1	0223-22-4677	—
26	岩沼市民図書館西分館	989-2423	岩沼市押分字新田東 75-1	0223-22-2656	—
27	登 米 市 立 迫 図 書 館	987-0511	登米市迫町佐沼字上舟丁 20-1	0220-22-9820	◎
28	登米市立登米図書館	987-0702	登米市登米町寺池目子待井 391	0220-52-2316	◎
29	栗 原 市 立 図 書 館	987-2252	栗原市築館薬師三丁目 3-1	0228-21-1403	◎
30	東 松 島 市 図 書 館	981-0503	東松島市矢本大溜 1-1	0225-82-1120	◎
31	大 崎 市 図 書 館	989-6172	大崎市古川前田町 2-28	0229-22-0002	◎
32	蔵 王 町 立 図 書 館	981-0821	蔵王町大字円田字西浦 5	0224-33-2018	◎
33	柴 田 町 図 書 館	989-1603	柴田町船岡西一丁目 6-26	0224-86-3820	◎
34	丸 森 町 立 金 山 図 書 館	981-2402	丸森町金山字下前川原 17	0224-78-1121	◎
35	亘 理 町 立 図 書 館	989-2351	亘理町字西郷 140	0223-34-8700	◎
36	利 府 町 図 書 館	981-0104	利府町中央 2-11-2	022-356-2130	◎

No	図書館名	〒	所在地	TEL	MY-NET 加入館
37	加美町中新田図書館	981-4253	加美町字大門 176	0229-63-6100	◎
38	加美町小野田図書館	981-4341	加美町字中原南 105 番地	0229-67-5252	◎
39	美里町小牛田図書館	987-0005	美里町北浦字待江 98	0229-33-3030	◎
40	美里町南郷図書館	989-4205	美里町木間塚字中央 1	0229-58-1212	◎
41	南三陸町図書館	986-0763	南三陸町志津川字沼田 56	0226-46-2670	◎

(2) 公民館図書室

No	公民館名	〒	所在地	TEL	MY-NET 加入館
1	七ヶ宿公民館	989-0512	七ヶ宿町字関 126	024-37-2195	◎
2	大河原町駅前図書館	989-1201	大河原町大谷字町向 126-4	024-51-3330	◎
3	村田町歴史みらい館	989-1305	村田町大字村田字迫 85	024-83-6822	◎
4	川崎町公民館	989-1501	川崎町大字前川字裏丁 175-2	024-84-2111	◎
5	山元町中央公民館図書室	989-2203	山元町浅生原字日向 12-1	0223-37-5116	◎
6	山元町坂元公民館図書室	989-2111	山元町坂元字館下 113	0223-38-0415	◎
7	松島町勤労青少年ホーム 図書室	981-0215	松島町高城字町 71	022-354-4036	◎
8	七ヶ浜町中央公民館	985-0802	七ヶ浜町吉田浜字野山 5-9	022-357-3302	◎
9	大和町公民館	981-3626	大和町吉岡南 2-4-14	022-344-4401	◎
10	大郷町中央公民館	981-3592	大郷町粕川字西長崎 5-8	022-339-5515	◎
11	富谷市富谷中央公民館	981-3311	富谷市富谷字西沢 13	022-338-2036	◎
12	富谷市富ヶ丘公民館	981-3352	富谷市富ヶ丘 3-1-28	022-338-2538	—
13	富谷市東向陽台公民館	981-3332	富谷市明石台 1-1	022-373-8271	—
14	富谷市あけの平公民館	981-3361	富谷市あけの平 2-22-14	022-338-9277	—
15	富谷市日吉台公民館	981-3362	富谷市日吉台 2-22-15	022-373-8233	—
16	富谷市成田公民館	981-3341	富谷市成田 1-1-1	022-348-3365	—
17	大衡村公民館	981-3602	大衡村大衡字平林 62	022-345-2197	◎
18	色麻町公民館図書室	981-4122	色麻町四竈字北谷地 142	0229-65-3110	◎
19	涌谷町涌谷公民館	987-0147	涌谷町字下道 69-1	0229-43-3001	◎
20	涌谷町簗岳公民館	987-0282	涌谷町太田字北太田 190-1	0229-45-2124	—
21	女川つながる図書館	986-2243	女川町鷺神浜荒立 84-2 女川町勤労青少年センター2階	0225-54-3181	◎

※1) MY-NET は、宮城県図書館情報ネットワークシステムの略称。県図書館と県内公立図書館、公民館図書室を繋ぐネットワークシステム。本の貸出依頼や諸連絡、情報交換等に活用している。

※2) MY-NET 加入館に、◎印を付した。

公立図書館は21市町（13市8町）の31館、公民館図書室は14町村（13町1村）の15室が加入しており、全市町村が加入している。

要 覧

平成29年度

宮 城 県 図 書 館

平成29年4月30日発行

〒981-3205 宮城県仙台市泉区紫山一丁目1番地1

電 話 022-377-8441 (代表)

F A X 022-377-8484

<http://www.library.pref.miyagi.jp/>