

要 覧

平成30年度

宮 城 県 図 書 館

目 次

I	沿革・概要	1
1	図書館のあゆみ	2
2	施設概要	3
3	組織・事務分掌	4
II	第3期宮城県図書館振興基本計画(平成30年度～平成34年度) 概要版	5
III	宮城県図書館資料収集方針	9
IV	平成29年度事業概況	12
1	概況	13
2	利用状況等の概況	14
3	主要事業実施概要	15
4	子どもの読書活動推進に向けた県図書館としての取組	21
5	予算	22
6	宮城県図書館協議会	23
7	広報活動及び刊行物	24
8	主な行事	27
V	平成30年度事業計画	30
1	宮城県図書館事業計画	31
2	主な行事予定	35
VI	資料1(統計)	38
1	図書館資料所蔵状況	39
2	来館者サービス等利用状況	40
3	図書館等への協力貸出利用状況	49
VII	資料2(その他)	51
1	特殊文庫・国及び宮城県指定文化財一覧	52
2	所蔵資料目録刊行状況	54
3	県内公立図書館・公民館図書室一覧(MY-NET加入館)	56

I 沿革・概要

1 図書館のあゆみ

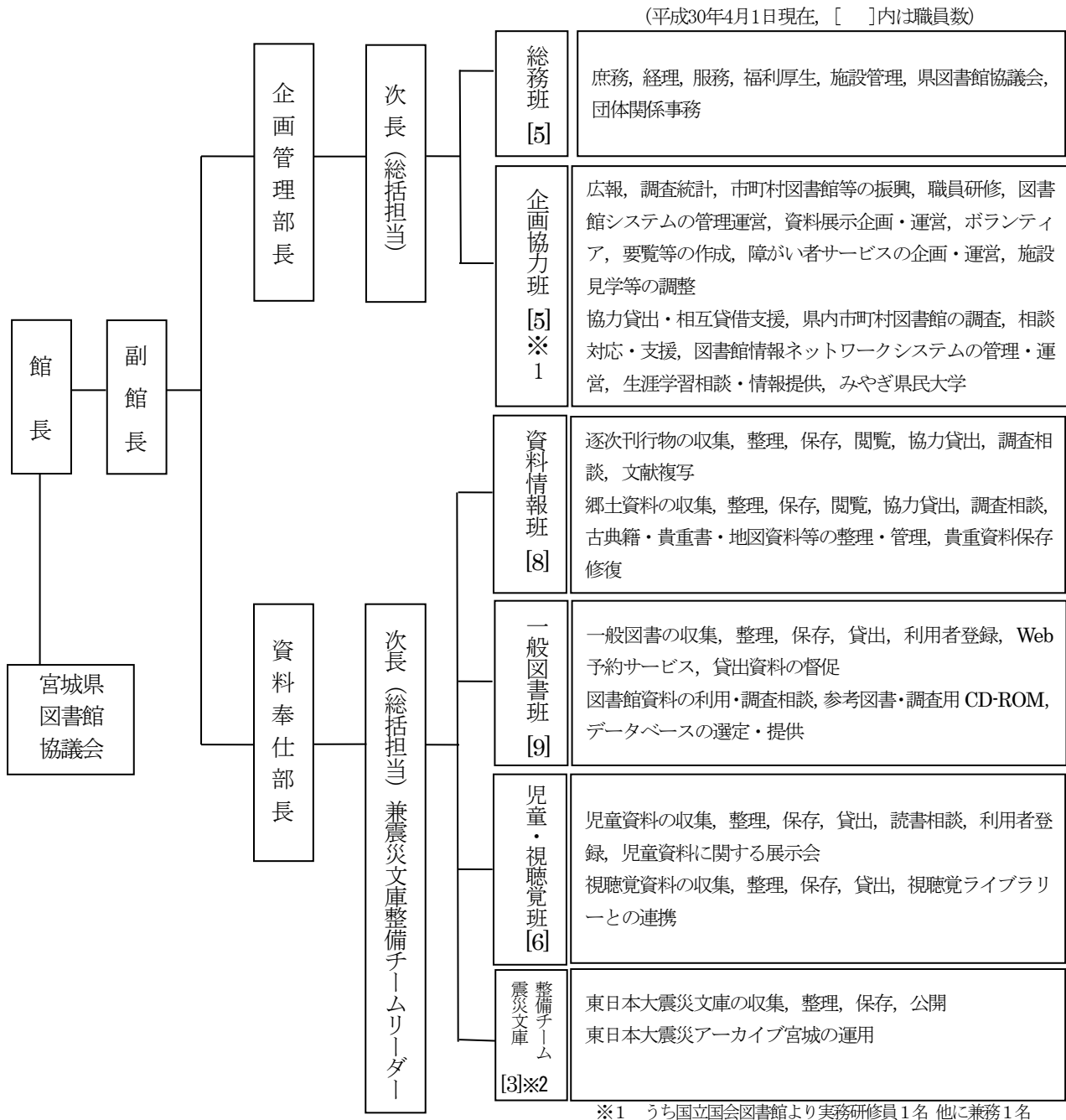
- 明治14年 7月 宮城書籍館を仙台市勾当台通28番地 宮城師範学校内に創設(25日)
講堂(116㎡)を閲覧室、書庫(66㎡ 2階建)を業務室と書庫に利用。蔵書数17,682冊
- 25年 5月 大槻文彦(当時の尋常中学校長 国語辞典『言海』の著者)が第8代館長を兼務
- 26年 1月 宮城師範学校移転後、附属小学校校舎を修築し、延304㎡の独立館舎となる
- 40年 4月 名称を宮城県立図書館と改称
- 大正元年10月 現在の勾当台公園南辺に独立館舎新築落成(延面積1,740㎡、蔵書数68千冊)
- 8年11月 名称を宮城県図書館に改称
- 昭和 8年10月 図書館令により宮城県中央図書館に指定
- 20年 7月 仙台空襲のため館舎、書庫及び図書類全焼(9日深夜～10日早朝)
- 24年11月 宮城県庁西側(旧養賢堂跡地)に図書館落成(建築面積725㎡、延面積1,091㎡)
- 31年 4月 国立国会図書館よりP B リポート(米國務省内のReport of Publication Board)の貸与を受け、東北大学内に宮城県図書館分室P B リポート東北地区センターを置く
- 42年 1月 仙台市榴ヶ岡5番地に県図書館新築のため、起工式举行
- 43年 1月 昭和43年度全国公共図書館視聴覚部門研究集会開催
宮城県図書館を仙台市榴ヶ岡5番地に新築落成、開館(18日、延面積4,040㎡、蔵書19万冊)
昭和31年4月東北大学内に設置した東北地区科学技術資料館を新館に移転
- 43年 9月 配本車の運行開始、県内69市町村に配本所設置
- 44年 7月 移動図書館車「こかげ号」運行開始。県内23市町村を対象にへき地を選び53駐車場を設置
- 53年 6月 宮城県沖地震(12日) 地震による被害のため6日間休館
- 56年10月 創立100周年記念式典を举行(31日)
- 59年 3月 創立100周年記念事業として『宮城県図書館百年史』を発行
- 平成 2年 6月 『坤輿万国全図』が国の重要文化財に指定
- 3年 6月 協力車運行開始(5コース、月1回運行)
- 3年 9月 有識者等からなる宮城県図書館建設委員会設置
- 8年10月 宮城県図書館情報ネットワークシステム稼働
- 9年 8月 宮城県図書館(榴ヶ岡)閉館記念行事(最終映画会、図書館探検)。閉館(31日)
- 9年 9月 宮城県図書館 新館竣工(紫山)
- 10年 3月 新館オープン(21日) 開館記念事業(コンサート・上映会・図書館探検)
- 15年 5月 三陸南地震(26日18時24分ごろ、M7.0、最大震度6弱)
地震による被害のため6月15日まで臨時休館(月曜日を除く休館日数17日)
- 17年 1月 本館所蔵貴重資料を「叡智の杜Web」と題してホームページで公開
- 20年 3月 宮城県図書館振興基本計画 2008-2012年 策定・公開(31日)
- 21年 3月 宮城県図書館振興基本計画に基づく行動計画(2008-2012) アクションプラン策定
- 21年 4月 レファレンス事例集のWeb公開開始
- 22年 3月 Web予約サービス開始
- 23年 3月 東日本大震災(11日14時46分 M9.0 最大震度7)
地震による被害のため5月12日まで臨時休館(月曜日を除く休館日数53日)
- 23年 3月 宮城県図書館協会を解散し、宮城県公立図書館等連絡会議(22年10月発足)に活動を継承
- 24年 3月 「みやぎ図書館フォーラム～震災復興と図書館～」を開催
- 24年 3月 宮城県図書館創立130年記念植樹(ヤマザクラ)
- 24年 4月 震災文庫整備チームを資料奉仕部内に設置
- 24年 7月 東日本大震災文庫開設
- 25年 3月 宮城県図書館振興基本計画(平成25-29年度) 策定・公開(28日)
- 25年 4月 資料奉仕部組織改編(2班1チーム体制から3班1チーム体制に)
震災に関するデジタルアーカイブ構築にむけて事業開始

25年 4月	本館2階西側に宮城県公文書館移転
27年 6月	宮城県被災地域記録デジタル化推進事業による「東日本大震災アーカイブ宮城」の公開
29年 8月	市町村図書館等返却制度開始
29年 9月	『陸奥国仙台領元禄国絵図関係資料』270点 国の重要文化財に指定
29年11月	全国公共図書館研究集会<サービス部門 総合・経営部門> 開催
30年 3月	第3期宮城県図書館振興基本計画（平成30-34年度） 策定・公開（29日）

2 施設概要

敷地面積	55,278.74㎡	
構造	SRC 地上4階, 地下1階	
建築面積	6,358.12㎡	
延床面積	18,100.63㎡	[図書館専有面積 17,339.02㎡ (公文書館 761.61㎡)]
収蔵能力	1,500,000冊	
開架・閲覧室	面積	: 3,512.58㎡
	開架冊数	: 300,000冊
	閲覧席	: 393席
	利用できる機器:	蔵書検索用端末 25台
		インターネット閲覧用端末 7台
		CD/DVD-ROM・オンラインDB用端末 7台
		パッケージ型電子資料閲覧用端末 4台
		自動貸出返却装置 3台
	その他	: 雑誌架, 新聞差し, ベンチ
音と映像のフロア	面積	: 523.10㎡
	開架冊数	: ビデオ6,000本, CD5,000枚, DVD1,500枚, 楽譜5,000冊
	利用できる機器:	DVDプレーヤー 3台
		VHSビデオデッキ 3台
		CDラジカセ 2台
		LDプレーヤー 1台
		ターンテーブル/カセットプレーヤー付きCDレコーダー 1台
		16ミリフィルム映写機 1台
		蔵書検索用端末 2台
		インターネット閲覧用端末 1台
子ども図書室	面積	: 452.25㎡
	開架冊数	: 35,000冊
	閲覧席	: 25席
	利用できる機器:	蔵書検索用端末 2台
		インターネット閲覧用端末 1台
		自動貸出返却装置端末 1台
	その他	: 絵本架, 紙芝居架, 児童書架, 新着図書架, 児童雑誌・新聞架
閉架書庫	面積	: 3,134.39㎡
	3階書庫	: 500,000冊
	4階書庫	: 700,000冊
駐車場(敷地内)	面積	: 6,700㎡
	駐車台数	: 270台

組織・事務分掌



※1 うち国立国会図書館より実務研修員1名 他に兼務1名

※2 他に兼務4名 (うち実務研修員1名)

○職員数

職名	館長	副館長	部長	次長	主幹	主任主査	主査 ※3	主事	計	嘱託	臨時職員	計
人数	1 ※4 (0)	1 (0)	2 (0)	3 (0)	5 (1)	6 (3)	7 (3)	17 (3)	42 (10)	18 (18)	21 (4)	39 (22)

※3 主査(司書)1名は, 国立国会図書館へ派遣

※4 () 書きは, 司書・司書資格補有資格者数

Ⅱ 第3期宮城県図書館振興基本計画

(平成30年度-平成34年度)

—概要版—

第3期宮城県図書館振興基本計画(平成30年度－平成34年度)

－概要版－

基本方針

宮城県図書館（以下「当館」という。）の使命は、「図書館法」（昭和25年法律第118号）の理念に基づき、図書、記録その他必要な資料を収集し、整理し、保存して、広く県民の利用に供し、その教養、調査研究、レクリエーション等に資する図書館として、文化や教育、産業の振興等に寄与することです。

また、「図書館の設置及び運営上の望ましい基準」（平成24年12月19日文部科学省告示第172号）に基づき、資料や情報の提供等、県民に対する直接的なサービスを実施するほか、読書活動の振興を担い、地域の情報拠点として県民の要望や社会の要請に応え、地域の実情に即した運営に努めるとともに、県民の需要を広域的かつ総合的に把握し、「図書館のための図書館」として、市町村図書館や公民館等読書施設（以下「市町村図書館等」という。）の支援や県内全域の図書館間の連絡調整等の推進に努めることが望まれます。

当館は、これからも市町村図書館等との連携・協力関係を通して、当館を中核とした図書館ネットワーク体制の充実と、全県的な図書館サービスのさらなる質的向上に努めます。

この使命を果たすために、次のように基本方針を掲げます。

県内全域の図書館間ネットワークのより一層の連携・強化に努め、図書館サービスの向上を図ります。
また、県民の知る権利を保障し、県民誰もが生涯にわたり学び、互いに高め合い、充実した人生を送ることができる環境づくりを目指します。

目 標

基本方針の実現に向けて、次の4つを本計画の目標とし、さらに11の施策の方向性を掲げ、具体の事業に取り組んでいきます。

1 宮城県図書館を中核とした市町村図書館等とのネットワーク体制の充実を図るとともに、全県的な図書館サービスの質的向上に努めます。

当館のサービスは、市町村図書館等との協力関係を通じて間接的に実現されることを目指していることから、図書館間ネットワーク体制の充実強化を図り、市町村図書館等への資料提供や運営相談、図書館等職員を対象とした各種研修の実施により、全県的な図書館サービスの質的向上に努めます。

また、次世代を担う子どもの読書環境の充実を図り、多様で豊かな学習機会を提供する役割を担うため、学校図書館との連携を推進します。

2 県民のニーズや社会の要請に応えるための充実した図書館サービスを提供します。

図書館は、文化や教養・レクリエーション等に資する資料を広く備え、知的関心に応える施設であると同時に、多様化する現代社会の問題に対して、県民が課題を解決するために必要な図書、その他の資料や情報を提供する施設でもあります。そのため、県民が図書館を十分に活用できるよう、課題解決のために必要な情報を得ることができる資料の提供と、県民が主体的に情報を得るための学習機会の提供に努めます。

また、地域課題解決学習の推進による地域コミュニティの維持・活性化への貢献等、社会の変化に対応した学習機会を提供する役割を果たすことができるよう努めます。

3 図書館がその機能を十分発揮するための資料・施設・職員の充実を図ります。

県民が必要とする資料を、「宮城県図書館資料収集方針」に基づき、公平かつ長期的な視点に立ち、特定の分野に偏ることなく、幅広く収集できるよう努めます。

また、県民が利用する施設として、安心安全かつ快適に利用できるよう施設整備に努めます。

そのほか、当館運営に係る必要な人材の確保とともに、職員の資質・能力の向上を図り、各種研修等へ積極的に参加させ、その成果を図書館サービスに生かしながら、県民が利用しやすい図書館環境整備を促進します。

4 ふるさと宮城に関する資料の収集・保存に努めるとともに、東日本大震災の記録を永く後世に伝えるための取組を行います。

郷土資料を活用し、次世代へ歴史や文化を伝えるため、今後も、郷土資料の収集に力を入れるとともに、貴重資料の修復や複製資料（デジタルデータ）の作製等を行い、適切な長期保存と活用に努めます。

また、東日本大震災に関連する資料を後世に伝えるため、外部機関とも広く連携し、資料収集を行うとともに、「東日本大震災アーカイブ宮城」の充実に努め、利活用の推進や積極的な情報発信に取り組みます。

施策の方向性

- 1 市町村図書館等との連携強化及び支援の充実を図ります。
- 2 県内図書館等職員の資質・能力の向上を図り、効果的な研修を実施します。
- 3 学校図書館との連携を推進するとともに、支援の充実を図ります。
- 4 子どもの読書活動を推進するための環境の整備促進を図ります。
- 5 多様な資料・情報の提供に努めるとともに、県民の課題解決を支援する図書館を目指します。
- 6 ボランティアの活躍の場を創り、その力を生かしたさまざまなサービスの提供を実施するとともに、ボランティア活動を支援します。
- 7 公平かつ長期的な視点に立ち、県民が必要とする資料を幅広く収集するとともに、適正に整理、保存し、有効活用を図ります。
- 8 安全安心な施設の維持に努め、県民が利用しやすい環境整備を推進します。
- 9 組織運営の強化に取り組むとともに、創造性豊かで自主的に行動する人材を育成します。
- 10 宮城の郷土資料を後世に伝えるため、収集・保存や修復を行うとともに、利活用の促進を図ります。
- 11 東日本大震災の記録を収集し、永く後世に引き継ぐための取組を行います。

基本方針

県内全域の図書館間ネットワークのより一層の連携・強化に努め、図書館サービスの向上を図ります。また、県民の知る権利を保障し、県民誰もが生涯にわたり学び、互いに高め合い、充実した人生を送ることができる環境づくりを目指します。

目標

1

宮城県図書館を中核とした市町村図書館等とのネットワーク体制の充実を図るとともに、全県的な図書館サービスの質的向上に努めます。

2

県民のニーズや社会の要請に応えるための充実した図書館サービスを提供します。

3

図書館がその機能を十分発揮するための資料・施設・職員の充実を図ります。

4

ふるさと宮城に関する資料の収集・保存に努めるとともに、東日本大震災の記録を永く後世に伝えるための取組を行います。

施策の方向性

1

市町村図書館等との連携強化及び支援の充実を図ります。

2

県内図書館等職員の資質・能力の向上を図り、効果的な研修を実施します。

3

学校図書館との連携を推進するとともに、支援の充実を図ります。

4

子どもの読書活動を推進するための環境の整備促進を図ります。

5

多様な資料・情報の提供に努めるとともに、県民の課題解決を支援する図書館を目指します。

6

ボランティアの活躍の場を創り、その力を生かしたさまざまなサービスの提供を実施するとともに、ボランティア活動を支援します。

7

公平かつ長期的な視点に立ち、県民が必要とする資料を幅広く収集するとともに、適正に整理、保存し、有効活用を図ります。

8

安全安心な施設の維持に努め、県民が利用しやすい環境整備を推進します。

9

組織運営の強化に取り組むとともに、創造性豊かで自主的に行動する人材を育成します。

10

宮城の郷土資料を後世に伝えるため、収集・保存や修復を行うとともに、利活用の促進を図ります。

11

東日本大震災の記録を収集し、永く後世に引き継ぐための取組を行います。

Ⅲ 宮城県図書館資料収集方針

宮城県図書館資料収集方針

第1 目的

宮城県図書館(以下「本館」という。)は、全ての県民が目的に応じた知識や情報を入手して、生活の向上、地域社会の発展に貢献し、広く文化的な営みをもつための情報提供の拠点として存在する。また、本館に所蔵される叢智の集積を全国に発信し、未来へ伝える責務を担う。

このような本館の使命に鑑み、公平かつ長期的な視点に立って、公共図書館として備えるべき適切な蔵書構成の実現を図るため、本収集方針を定める。

第2 資料収集にあたっての基本的な考え方

資料収集にあたっての基本的な考え方は、次のとおりとする。

- (1) 生涯学習に役立つ図書館として、広く県民の学習に供する資料の収集に努める。
- (2) 情報の拠点としての図書館として、県民の多様な調査・研究に役立つ資料の収集に努める。
- (3) 次世代の育成に役立つ図書館として、宮城資料及び児童資料の収集に努める。
- (4) 県民の「知る自由」に応えることができる資料の収集に努める。
- (5) 時間の経過にあっても輝きを失わない資料の収集に努める。
- (6) 市町村図書館等からのニーズに応えることができ、本館の目的に適う資料の収集に努める。

第3 収集資料ごとの留意点

収集する資料ごとの留意点は次のとおりとする。

- (1) 一般図書
県民の知的関心に応え得る蔵書構成を図るため、新刊図書は幅広く収集する。通俗書、娯楽書については厳選する。
- (2) 参考図書
学術的・教育的・社会的に有用なものを幅広く収集する。
- (3) 児童資料
子どもたちの豊かな心と創造性を育む資料について幅広く収集する。児童資料として保存すべき資料については、網羅的な収集を図る。児童資料に関わる研究資料についても収集対象とする。
- (4) 外国語資料
各国の歴史・文化芸術・社会経済・自然科学等に関する基本的資料及び日本に関する資料を中心に収集する。英語、中国語、ハングルで書かれた資料を中心とし、その他の言語については必要に応じて収集する。
- (5) 逐次刊行物
新聞については全国紙のほか東北、北海道における地方紙も対象とする。専門紙及び機関紙は精選する。雑誌については各分野の主要なものを中心とする。年鑑・年報類については、調査研究に有用なものを収集する。市販されていない学術誌、専門誌、研究紀要等についても留意し、必要に応じて収集する。
- (6) 視聴覚資料
録音資料、楽譜、映像資料の視聴覚資料は、県民の教養・文化の向上に役立つ資料を精選して収集する。本県に関わる資料、県内で制作された資料については積極的に収集する。

- (7) 電子資料
内容、検索の多様性、操作性等を考慮して収集する。
- (8) 障がい者サービス資料
「バリアフリー図書館」を実現するために、録音資料、点字新聞・雑誌、さわる絵本、字幕・手話付き映像資料を積極的に収集する。
- (9) 宮城資料
本県及び旧仙台領等関係地域に関する資料、本県にゆかりのある人の著作物、県内で発行された著作物や行政資料等を網羅的に収集する。
- (10) 古典籍
仙台藩関係のものを中心に内容的にも優れた和漢の古典籍を収集し、古典籍の充実に努める。
- (11) 東日本大震災文庫資料
2011年（平成23）年3月11日に発生した東北地方太平洋沖地震及び東京電力福島第一原子力発電所事故に関連し記録された資料を媒体に関係なく収集する。

各資料の選定に関わる事項は、別に定める「宮城県図書館資料選定基準」（以下「資料選定基準」という。）による。

第4 資料収集の方法

- (1) 購入、寄贈、管理換え等により収集する。
- (2) 特に蔵書構成上必要であって、市販されていない資料、一般の流通ルートによらない資料については、寄贈等により積極的かつ的確な収集を図る。

第5 資料選定の組織

- (1) 資料の選定については、「宮城県図書館資料選定会議」（以下「資料選定会議」という。）が本収集方針及び別に定める資料選定基準に基づいて行う。
- (2) 資料選定会議の運営に関わる事項は、別に定める。

附 則

本収集方針は、平成15年4月1日から施行する。

附 則

本収集方針は、平成17年4月1日から施行する。

附 則

本収集方針は、平成21年4月1日から施行する。

附 則

本収集方針は、平成28年4月1日から施行する。

IV 平成 29 年度事業概況

1 概 況

『宮城県図書館振興基本計画（平成25年度－平成29年度）』（平成25年3月策定）に基づき、「宮城県図書館を中核とした図書館ネットワーク体制の充実」と「全県的な図書館サービスの質的向上」を施策展開の基本事項と捉え、計画を着実に遂行するよう努めてきました。

○ 『宮城県図書館振興基本計画』（平成25年度－平成29年度）に基づく事業

宮城県図書館が目指す姿として「県民の課題解決を支援する宮城県図書館」、「県全域の図書館サービスを支える宮城県図書館」、「子どもの読書活動を支援する宮城県図書館」、「郷土資料や震災資料を確実に未来に伝える宮城県図書館」の4つを設定し、これらを実現するための施策の展開を以下の4つの取組に整理・区分してさまざまな事業に取り組んできました。

(1) 資料・情報を充実させる取組

- ① 新しい本と出会うきっかけづくりとして各フロアで、季節や折々の出来事に合わせた図書等の展示を実施しました。また、展示室においては、伊達政宗公生誕450年企画として、「伊達文庫—仙台藩 叡智の礎—」を開催し、本館特別コレクション「伊達文庫」の資料の一部展示を行いました。
- ② 特定テーマに関する図書館資料の探し方の手引きとして、「発達障害について調べるには」「食について調べるには」「自然災害について調べるには」など8テーマのパスファインダーを作成し、配布及びホームページに公開しました。
- ③ 広く県民に対し、さまざまな県行政又は宮城に関する情報の発信の場とするため、エントランスを活用したパネル展示「情報エントランス」を実施しました。
- ④ 県民の多様な学習要求に応えるための「みやぎ県民大学講座」の開催や、本や知識との新たな出会いを楽しむ場づくりを提供するための「ビブリオバトル」などを開催しました。

(2) 図書館を使う人・支える人への取組

- ① 子ども読書活動については、「子ども読書の日」にちなんで「第48回子どもの本展示会」をエントランスにおいて開催しました。本に親しみ、読書の楽しみや喜びを共有する契機となるよう、前年に出版された新しい絵本や児童書など約2,000冊を展示しました。さらに、「子どもの本展示会」で展示した児童書等を市町村図書館や公民館図書室（以下「市町村図書館等」という。）、小中学校・特別支援学校に貸し出す「子どもの本移動展示会」を開催しました。
- ② 「学校支援を行う図書館・公民館図書室をサポートするセット（略称：学サポセット）」を提供して、学校支援を行う市町村図書館等へ側面的支援を行いました。
- ③ 市町村図書館等の支援として、課題把握と情報交換を行う目的として「巡回相談」を実施しました。また、本館職員が講師となり図書資料分類の基礎や県図書館児童サービス、学校図書館支援の紹介などをテーマとした「出前講座」を実施しました。

(3) サービス基盤を強化する取組

- ① 当館と市町村図書館等を繋ぐオンラインネットワークで結ぶ「宮城県図書館情報ネットワークシステム（MY-NE T）」の安定を図るため、保守業者とネットワークシステム定例会を隔月開催し、問題点の解決に向けた情報共有や相互理解を図りました。
- ② 遠隔地等に在住する県民の利便性向上を図るため、当館窓口で貸出した資料を市町村図書館等へ返却できるサービスについて、前年度からの試行を経て、8月より本格実施としました。

(4) 震災復興への取組

- ① 東日本大震災の記録と記憶を後世に伝え、防災対策や災害復興に寄与するため、関係資料を収集し、「東日本大震災文庫」として公開してきました。
- ② 県内全35市町村と連携・協力し構築したデジタルアーカイブシステム「東日本大震災アーカイブ宮城」の減災・防災対策や防災教育での活用を目指し取組を進めてきました。

(5) その他

- ① 本館所蔵『陸奥国仙台領元禄国絵図関係資料』270点が、9月15日付けで国の重要文化財に指定されました。有形文化財（歴史資料）として宮城県で4件目、当館では、坤輿万国全図に次ぎ2件目となりました。
- ② 「平成29年度全国公共図書館研究集会（サービス部門 総合・経営部門）及び北日本図書館連盟研究協議会」を当館主管で開催しました。研究主題を「もっと地域の中に図書館を一図書館の多様化する社会的役割」とし、全国から148名の参加がありました。

2 利用状況等の概況

(1) 館内利用状況

○ 開館日数・入館者数・個人貸出冊数・調査相談件数・予約件数

(平成30年3月31日現在)

項 目	平成29年度	1日平均	増 減
開 館 日 数	295日	—	0日
	(295日)	—	
入 館 者 数	364,080人	1,234人	△76人
	(386,364人)	(1,310人)	
個 人 貸 出 冊 数	640,054冊	2,170冊	△24冊
	(647,151冊)	(2,194冊)	
調 査 相 談 件 数	24,838件	84件	5件
	(23,420件)	(79件)	
予 約 件 数	17,053件	58件	1件
	(16,817件)	(57件)	
	7,838件	27件	1件
	(7,625件)	(26件)	
Web予約件数			

※1) () 内の数値は、平成28年度のもの。

※2) 増減のうち、開館日数は年度合計値を比較したもの。

入館者数・個人貸出冊数・調査相談件数・予約件数（Web予約件数）は、1日平均値を比較したもの。

(2) 県内図書館・公民館図書室等の協力貸出利用状況

○ 協力貸出冊数・MY-NET 加入状況

(平成30年3月31日現在)

項 目	平成29年度	増 減
協 力 貸 出 冊 数	17,045冊	△2,166冊
	(19,211冊)	
	13,819冊	△2,275冊
	(16,094冊)	
図 書 館		
公民館図書室	3,226冊	109冊
	(3,117冊)	
M Y - N E T 加 入 状 況	46館・室	0館
	(46館・室)	
	31館	0館
	(31館)	
図 書 館		
公民館図書室	15室	0室
	(15室)	

※1) () 内の数値は、平成28年度のもの。

※2) 増減は、年度合計値を比較したもの。

※3) MY-NET は、宮城県図書館情報ネットワークシステムの略称。

図書館は21市町（13市8町）の31館、公民館図書室は14町村（13町1村）の15室。

全市町村（13市21町1村）が加盟。

3 主要事業実施概要

○ 宮城県図書館振興基本計画（平成 25 年度～平成 29 年度）における重点項目の主な事業実施状況

(1) 資料・情報を充実させる取組

イ 収集の充実

○資料の受入状況と所蔵数 (平成 30 年 3 月 31 日現在)

種 別		所蔵冊数	H29年度 受入冊数
図 書	一 般 図 書	718,278	10,083
	外 国 語 資 料	25,012	11
	児 童 資 料	206,498	6,702
	郷 土 資 料	158,205	2,314
	視 聴 覚 資 料	51,628	637
	震 災 資 料	5,896	399
	計	1,165,517	20,146
種 別		所蔵タイトル数	受入タイトル数
新 聞 ・ 雑 誌	雑誌（紀要を含む）	14,399	1,826
	年 鑑 ・ 年 報	3,804	527
	行 政 資 料	5,430	508
	新 聞	842	100
	計	24,475	2,961

※単位は、図書は冊・点、雑誌・新聞は種。

ロ 活用の充実

事 業	内 容	期日(期間)	対 象	実 績
パスファインダー の 作 成 ・ 公 開	パスファインダー（特定テーマに関する図書館資料の探し方の手引き）の作成、配布及びホームページでの公開。	通 年	県 民	8テーマ (自然災害他)
特 別 展 示	『仙台領国絵図』レプリカ特別展 (国重要文化財指定に伴う特別展示)	4.28～ 4.30 11.3～ 11.5	県 民	来場者 延べ 426人
常 設 展 等	本と人の文化史ーアジア・日本を中心にー	通 年	県 民	1日当たり 平均入室者数 108人
	東日本大震災文庫展Ⅶ ーいろいろな仕事 それぞれの取組ー	3.11～ 6.23		
	伊達文庫 ー仙台藩 叡智の礎ー	7.1～ 11.5		
	昔の絵図・地図を見てみよう！ (公文書館連携)	11.11～ 30.3.4		
	東日本大震災文庫展Ⅷ 震災ボランティアを知る	3.10～ 6.24		

事業	内 容	期日(期間)	対 象	実 績
専門施設開放講座 みやぎ県民大学	第1回 仙台領元禄国絵図の背景 ー関係資料に見る幕府の国家戦略ー	7.29	県 民	参加者 延べ 313人
	第2回 仙台入部以前の伊達氏	8.26		
	第3回 近代における伊達政宗	9.9		
	第4回 政宗と仙台の国づくり	9.30		
複製資料貸出事業	展示会や学校教育で活用を図るための本館所蔵貴重資料複製資料や古典名作複製資料の貸出。	5.31～ 2.23	市町村図書館・公民館、学校等	16施設 28点
貴重資料の 修復・複製	貴重資料の修復や複製（デジタルデータ）作製など。 ・修復「湯原跟合澤繪圖」1点 ・複製作製「陸前國宮城郡地誌」附図83舗	～30.2.28	県 民	修復 1点 複製(デジタル化) 附図 83舗

(2) 図書館を使う人・支える人への取組

イ 学習機会の提供

事業	内 容	期日(期間)	対 象	実 績
図書館でのボランティア活動促進	図書館のボランティア登録制による、ボランティア募集。書架整理、展示室等案内、音訳、市町村図書館協力、各分野のほか蔵書点検（年1回活動）のボランティア活動の実施。	4.1～ 3.31	県 民	書架整理48人 展示室等案内5人 市町村図書館協力2人 音 訳13人 計68人
養成講座	・一般講座 「図書館ボランティアとして活動するための基礎知識について」	8.31, 9.2 2.22, 2.23	同	参加者 延べ 21人
	・専門講座 「活動分野ごとのサービス内容や技能の習得を図るために」	4.14～ 3.9	同	参加者 延べ 50人 実施回数 延べ 32回
	・全体研修会 「災害時等緊急時対応・交流会」 「ボランティアの意義や役割について」	6.10 12.9	同	参加者 延べ 51人
図書館使い方講座	・資料検索端末(OPAC)講習 ・データベース講習 「Japan Knowledge」・「新聞記事データベース」・「叡智の杜WEB」ほか	6.3～ 12.16	同	参加者 延べ 36人 実施回数 延べ 21回
各種データベースの提供	・宮城県図書館「叡智の杜WEB」 ・オンラインデータベース 6種 ・CD-ROM, DVD-ROM 16種 ・国立国会図書館デジタルコレクション 「国立国会図書館デジタル化資料送信サービス」・「歴史的音源(れきおん)配信提供サービス」	通 年	同	利用実績 オンライン 239件 CD・DVD-ROM 348件 新聞記事等 288件

事業	内 容	期日(期間)	対 象	実 績
図 書 館 ツ ア ー	図書館の新たな魅力を発見してもらうため、職員が利用者に対して館内を案内する。	毎月第3土曜 (11月を除く)	同	参加者 延べ 45人
夏休み親子ツアー	次世代を担う子ども達に読書環境としての図書館の新たな魅力を発見してもらうため、図書館業務体験を行う。	8.4 8.5	小学校1～ 3年生の児 童及びそ の保護者	参加者 延べ 39人
ビブリオバトル	発表者（バトラー）おすすめの本を紹介、参加者の投票による「最も読みたい本（チャンプ本）」の決定。	10.21	県民	発表者 5人 参加者 20人
外部機関と連携した講座・展示等の実施	宮城県公文書館 「公文書館について」	4.4～4.21	県民	
	宮城県環境生活部消費生活・文化課 「平成29年度消費者月間パネル展」	5.23～5.31		
	宮城県震災復興・企画部統計課 「第65回宮城県統計グラフコンクール入賞作品展示会」	7.11～7.20		
	宮城県教育庁教育企画室 「みやぎっ子ルルブル推進優良活動に係るパネル展示」	7.22～8.6		
	宮城県環境生活部循環型社会推進課 「3R推進月間パネル展」	10.17～10.27		
	仙台北税務署 「くらしを支える税展」	11.1～11.13		
	宮城県農林水産部農村振興課 「みやぎの農業農村整備復旧復興パネル展」	11.14～11.24		
	宮城県教育庁生涯学習課 「平成29年度わたしのおすすめしたい本ポップ作品コンクール作品展示」	12.16～ 30.1.21		
	みやぎセルフ協働受注センター 「障がい者震災記憶風化防止活動支援事業関連展」	2.14～2.23		
	宮城県土木部防災砂防課 「東日本大震災復旧復興パネル展」	3.7～3.16		

□ 課題解決支援

事業	内 容	期日(期間)	対 象	実 績
レファレンス事例集の作成	付加価値の高い情報発信を行うため、レファレンス（資料調査に関する相談）事例のホームページ公開。 ・レファレンス協同データベース（国立国会図書館での事例公開）の活用	通 年	県 民	新106事例／ 全1081事例

ハ 次世代を担う子どもたちと子どもの読書環境構築に携わる人のために

事業	内容	期日(期間)	対象	実績
第48回子どもの本展示会	次代を担う子どもたちの読書環境整備や読書活動促進のため、前年出版の児童書約2,000冊を展示。また、テーマ展示として、2016年の児童文学賞作品及び小中学生のための読書案内(本のいずみ)に紹介した約100冊を展示。	4.23～ 5.12	県民、市町村図書館等職員・学校図書館職員等	来場者 延べ4,047人 エントランスホール
子どもの本移動展示会	県内市町村図書館や公民館図書室、小・中学校、特別支援学校等に子どもの本展示会で展示した児童書を貸出して移動展示会を開催。	6.5～ 2.16	県民、市町村図書館等職員、学校図書館等職員等	図書館等/ 15会場 5,723人 小学校/ 46会場 10,839人
学サポセットの貸出	市町村図書館等と小・中学校との協力・連携への側面的支援のための児童書セットの(テーマ別、学年別)貸出。	通年	市町村図書館等室	市町村図書館等/11館 94セット
よみきかせ等研修会	子どもの読書活動を推進する担い手の育成とさらなる資質向上を目指し、おはなし会を行う際に必要なよみきかせ等の基本的知識と技能の習得を図る研修を実施。	5.14～ 12.10 (13回開催)	県民、市町村図書館等職員、よみきかせボランティア等	受講者 延べ505人 ホール養賢堂

二 市町村図書館等職員への支援

事業	内容	期日(期間)	対象	実績
公立図書館等連絡会議	公立図書館等間における連携協力や情報交換を図る。(館長等会議1回・担当者会議2回)	4.21 6.23 11.17	市町村図書館、公民館図書室	参加 54人 56人 45人
公共図書館等職員研修	I 初任者対象研修(図書館の概要、宮城県図書館の利活用、接遇の基礎)	5.19	市町村図書館、公民館図書室	参加 72人
	II 図書館における効果的な広報(POP、ポスター作成)	7.21	公立小・中学校、県立高校、特別支援学校	参加 96人
	III 児童書選書の基礎、著作権の基礎	12.15		参加 68人
巡回相談	図書館行政に関わる職員への支援と連携・協働を進めるため、市町村図書館・公民館図書室を訪問し、運営相談、情報提供を行う。	4.27～6.8 10.5～11.2	市町村図書館、公民館図書室	市町村図書館・公民館図書室 35館
出前講座	市町村における図書館業務の専門的知識習得と技術力向上を支援するための市町村図書館等研修会への本館職員派遣。 (テーマ「宮城県図書館の児童サービスおよび学校図書館支援の紹介等」)	7.8～2.17	市町村図書館等	派遣先 2市町・4回 (女川町、名取市、等)

(3) サービス基盤を強化する取組

イ 図書館ネットワークシステムの運用

事業	内 容	期日(期間)	対 象	実 績
i-BCP訓練の実施	情報ネットワークシステムに係る業務継続計画（i-BCP）」に基づく災害時の図書館システムの運用について周知及び訓練	5.12	職員	訓練実施
システム定例会の実施	問題点の解決に向けた情報共有・相互理解を深めることでよりよいシステムの構築（改修）を目指すため、隔月で保守業者との定例会を実施。	4月、6月、 8月、10月、 12月、2月	—	6回

ロ 宮城県図書館貸出資料の市町村図書館等返却制度

事業	内 容	期日(期間)	対 象	実 績
市町村図書館等返却	遠隔地等に在住する県民の利便性の向上を図るため、宮城県図書館の窓口で借りた資料を市町村図書館及び公民館等読書施設で、返却することができる制度の施行。	8.1～	県民	638件

ハ 障がい者サービス事業

事業	内 容	期日(期間)	対 象	実 績
視覚障害者情報総合ネットワーク「サピエ」への加入	視覚障がい者等に、点字やデジジー（録音図書）データ等の書誌情報を提供。	H28.12～	県民	2件

(4) 震災復興への取組

イ 震災資料の収集・東日本大震災アーカイブ宮城の管理・運用

事業	内 容	期日(期間)	対 象	実 績
震災資料の収集	東日本大震災の記録・記憶を後世に伝え、防災対策や災害復興に寄与するため、震災関連資料の収集と整備。	通 年	県 民、 地方自治体	図書4,384冊 雑誌1,363冊 視聴覚資料149点 チラシ3,586点 新聞 27種
東日本大震災アーカイブ宮城の管理・運用（震災関連資料保存継承・公開事業）	県内全市町村（35市町村）と連携・協力し、本デジタルアーカイブシステムの運営を円滑に行うとともに、利活用や公開コンテンツの充実、啓発活動等を促進。	通 年	県 民、 地方自治体	連携・協力 県・35市町村

ロ 被災地の子どもたちのために

（被災地の子どもたちへの支援活動及び、図書活動をしている団体等と連携し、支援活動のコーディネート）

事業	内 容	期日(期間)	対 象	実 績
被災地の子どもたちに対する支援団体等とのコーディネート	女川町子ども司書によるブックハンティング支援	2.17	女川つながる図書館	1日間

(5) その他

イ マナーアップキャンペーン

事業	内 容	期日(期間)	対 象	実 績
マナーアップ キャンペーン	職員によるサービス向上と利用者のマナーアップの推進を図るためのキャンペーン活動。 ・職員向け／職場目標の掲示 サービス一斉点検の実施 ・利用者向け／マナーアップポスターの掲示 館内放送・巡回 棄損・汚損本等の展示	10.17～11.16	県 民	対象 職員, 受託業者, ※市町村図書館等と 合同開催

4 子どもの読書活動推進に向けた県図書館としての取組

－第三次みやぎ子ども読書活動推進計画（県図書館関係）－

(1) 第三次みやぎ子ども読書活動推進計画における県図書館の役割

イ 基本的方向性

- (イ) 取り巻く環境の変化に対応した、次世代を担う子どもたちの家庭や地域における読書環境の整備，充実を図る。
- (ロ) 図書館としての主導的な取り組みを強化するとともに，読書活動への理解促進を図る。

ロ 取組の方向性と内容

- (イ) 子どもの読書活動を推進する意義の理解促進
子どもと本の出会いの場の創出と豊かな児童書の世界へ触れる機会の設定等読書活動推進への理解と醸成。
- (ロ) 子どもの読書活動を推進するための読書環境の整備
市町村図書館等との連携・協力など，読書環境の整備に向けた具体的な事業の積極的な展開。
- (ハ) 子どもの読書活動の習慣化に向けた活動促進
積極的な情報の提供・発信など，読書活動の習慣化に向けた活動の促進。

(2) 子どもの読書活動推進に向けた県図書館としての取組

イ 収集の充実

児童資料に関する中核拠点として幅広い児童資料の収集を図るとともに，障害がある子どものための多様な資料の充実を図った。

ロ 学習機会の提供

絵本の読み聞かせや紙芝居，わらべうた等に関する研修を実施し，多くの県民にボランティア等として活動する機会を提供した。

ハ 次世代を担う子どもたちと子どもの読書環境に携わる人のために

子どもの本展示会，子どもの本移動展示会の開催や，学サポセットの貸出等，子どもと本の出会いの場を創出するなどの環境の整備と，市町村図書館等の学校支援へのサポートを行うとともに，各種ブックリストの作成，児童資料の展示等を行った。また，児童資料研究・相談室の活動の充実・強化を図った。

ニ 市町村図書館等職員への支援

よみかせ等に関する研修の実施など，子どもの読書活動に関する図書館関係職員への効果的な支援を行うとともに，市町村図書館等の求めに応じ，出前による講座を実施した。また，市町村図書館等への巡回相談による助言，支援等を行った。

5 予算

(単位：千円)

区 分	予 算 額 (28年度当初)	概 要
図 書 館 管 理 運 営 事 業	372, 157 (320, 321)	本館の運営維持費(職員の人件費を除く)
図 書 館 協 議 会	245 (326)	図書館協議会運営費
図 書 館 運 営 費	2, 036 (2, 030)	機器使用料, 消耗品等に要する経費
図 書 館 市 町 村 連 携 事 業	40, 300 (40, 909)	市町村図書館・公民館図書室の支援に要する経費
図 書 館 企 画 広 報 事 業	667 (741)	広報等に要する経費
図 書 館 資 料 整 備 事 業	62, 282 (62, 282)	資料購入費等
図書館貴重資料保存修復事業費	1, 404 (1, 379)	本館所蔵貴重資料の保存及び修復に要する経費
図書館震災文庫整備拡充事業	3, 000 (3, 000)	震災文庫の整備拡充に要する経費
和 古 書 複 製 作 製 事 業	1, 272 (1, 438)	和古書複製・マイクロ・デジタルデータ作製委託に要する経費
震災関連資料保存継承・公開事業	19, 900 (19, 888)	東日本大震災アーカイブ宮城の運用・保守に要する経費
合 計	503, 263 (452, 314)	

6 宮城県図書館協議会

(1) 概要

宮城県図書館協議会は、図書館法第14条及び図書館協議会条例に基づき、図書館の運営に関して、館長の諮問に応じるとともに、図書館の奉仕活動について意見を述べる機関として設置されています。

(2) 委員名簿

第33次宮城県図書館協議会委員

(任期：平成28年6月15日～平成30年6月14日)

(平成30年3月31日現在)

	氏 名	役 職 名
会 長	佐 藤 義 則	東北学院大学文学部教授
副会長	柴 崎 悦 子	名取市図書館長
委 員	相 原 和 裕	河北新報社編集局生活文化部長
委 員	鵜 飼 信 好	読み語りボランティア「やまがっこう」代表
委 員	遠 藤 浩	県高等学校図書館研究会長（宮城県田尻さくら高等学校長）
委 員	金 澤 寛 子	フリーアナウンサー，上杉山通小読み聞かせボランティア
委 員	早 坂 信 子	聖和学園短期大学，宮城学院女子大学，東北学院大学非常勤講師
委 員	平 塚 美 保	県学校図書館協議会長（仙台市立七北田中学校長）
委 員	村 上 佳 子	仙台市民図書館長

計9名（敬称略）

(3) 開催状況

○ 第1回 平成29年 7月26日(水)

- 報告事項 (1) 平成28年度事業実施概要（主要事業）について
 (2) 平成29年度事業計画概要（主要事業）について
 (3) 次期「宮城県図書館振興基本計画」骨子（案）について

○ 第2回 平成29年12月13日(水)

- 報告事項 (1) 第3期「宮城県図書館振興基本計画」（中間案）について

○ 第3回 平成30年 3月14日(水)

- 報告事項 (1) 第3期「宮城県図書館振興基本計画」（最終案）について
 (2) 平成29年度の利用状況及び平成29年度主要事業実施概要について
 (3) 平成30年度事業実施計画概要について

7 広報活動及び刊行物

(1) 広報活動

イ 広報誌

- 宮城県図書館だより『ことばのうみ』

第57号（平成29年6月），第58号（平成29年9月），第59号（平成30年3月）を発行しました。

ロ ラジオ・新聞等

- 「be A-live」（エフエムいずみ放送）

毎月第2木曜日「宮城県図書館コーナー」に職員が出演し，施設の利用案内，主催事業等について広報しました。

- 県広報

地域情報誌・新聞等のメディアを利用して随時広報を実施しました。

ハ インターネット

- ホームページ

お知らせ，行事案内，新着資料案内等をホームページに掲載しました。

- Twitter

お知らせ，行事案内等をTwitterでツイートしました。

(2) 刊行物

イ 平成29年度要覧

（企画協力班）

ロ 平成29年度図書館・公民館図書室等現状調査

（企画協力班）

ハ 利用案内／日本語，障がい者サービス用

（企画協力班）

ニ 毎月のもよおし

（企画協力班）

ホ 「レファレンスサービスのご案内」

（一般図書班）

ヘ 調べ方案内（パスファインダー）

（一般図書班）

No. 26 発達障がいについて調べるには

No. 30 終活について調べるには

No. 27 食について調べるには

No. 31 出産や子育てについて調べるには

No. 28 自然災害について調べるには

No. 32 軍装・武具について調べるには

No. 29 花や野菜の育て方について調べるには

No. 33 本について調べるには

ト 文献リスト

（一般図書班）

○ ビジネス支援ブックリスト

No. 8 職場のメンタルヘルス

No. 11 ソーシャルメディアを使いこなす

No. 9 就職活動を応援します！

No. 12 これからのまちづくり・ものづくり

No. 10 上司力を身につけよう！

No. 13 目指せ接遇の達人！

チ 展示図書リスト

（一般図書班）

○ 私の1冊

「新世界ザル上・下」「自分の時間を取り戻そう」「子どもと貧困」「旅猫リポート」

「前略お父さん」「アンドロイドは電気羊の夢を見るか？」

○ 一般企画展示

「ジョン・F・ケネディ生誕100年」「雨の日特集」「芥川龍之介没後90年」
「政宗が生きた時代」「おいしく食べよう宮城の食材（山・里の恵み）」「本で知る空港の魅力」
「おいしく食べよう宮城の食材（海の恵み）」「病と向き合うとき」「惜別2017」
「書評2017」「冬季オリンピック」「幕末の日本と世界」「支えあい・助けあい（震災関連）」

○ 他館催事関連本コーナー

「ラスコー展」「東北の作家たち」「ジョルジュ・ルオー展」「漢字三千年」「熊と狼」
「フィンランドデザイン展」「岸田劉生と椿貞夫展」「東大寺と東北」

- | | | |
|---|---|-------------|
| リ | 第48回子どもの本展示会目録 | (児童・視聴覚班) |
| ヌ | 児童図書の新刊紹介「子どもの森・本のいずみ」
No. 223～234 (毎月発行) / おはなし会予定, 新着児童書
号外 (毎月15日発行) / 新着児童書紹介 | (児童・視聴覚班) |
| ル | ようこそ, 子ども図書室へ (利用案内) | (児童・視聴覚班) |
| ヲ | 「よみきかせの世界～ブックリスト100～」 | (児童・視聴覚班) |
| ワ | 「小中学生のための読書案内 本のいずみ」 | (児童・視聴覚班) |
| カ | 「使ってみよう! 宮城県図書館児童資料研究・相談室」No.6～8 | (児童・視聴覚班) |
| ヨ | 視聴覚資料の新着・上映会紹介「音と映像のフロアからのお知らせ」 | (児童・視聴覚班) |
| タ | 平成29年度上映会のご案内/1年間の上映案内 | (児童・視聴覚班) |
| レ | 平成29年度こども映画会のご案内 | (児童・視聴覚班) |
| ソ | 「平成29年度(2017)県内公共図書館 雑誌・新聞購入一覧」 | (資料情報班) |
| ツ | 「主な新聞のご案内・開架雑誌のご案内」 | (資料情報班) |
| ネ | 「東日本大震災文庫展Ⅷ 震災ボランティアを知る 展示目録」 | (震災文庫整備チーム) |
| ナ | 「東日本大震災文庫」 | (震災文庫整備チーム) |
| ラ | 「宮城県図書館 東日本大震災文庫」(日本語+英語+ポルトガル語・中国語・韓国語・タガログ語) | (震災文庫整備チーム) |
| ム | 「東日本大震災アーカイブ宮城」 | (震災文庫整備チーム) |
| ウ | 「震災ナビ」 | (震災文庫整備チーム) |

(3) 広報

イ 講師派遣

- ・第19回図書館総合展トークイベント「災害アーカイブの構築ノウハウ」, 主査 太田 朋子, パシフィコ横浜, 平成29年11月7日
- ・平成29年度東日本大震災アーカイブシンポジウム「被災県が実施する震災アーカイブの意義」パネルディスカッション, 主査 太田 朋子, 東北大学災害科学国際研究所, 平成30年1月11日

ロ 各種広報誌等掲載

- ・河北新報 2017年4月15日号
「こども未来応援教室 図書館のお仕事」
- ・朝日新聞 2017年5月1日号
「「聖地」をたずねて 映画「図書館戦争」宮城県図書館(仙台)」
- ・河北新報(夕刊) 2017年5月20日号
「河北抄 (図書館戦争ロケ地の一つとして紹介)」

- ・河北新報（夕刊）2017 年 5 月 30 日号
「ミュージアムお宝再発見 @宮城県図書館展示室」
- ・新潟日報 Otona+（おとなプラス）2017 年 11 月 27 日号
「未来的なフロア生かす ■宮城県図書館（映画「図書館戦争」ロケ地巡り）」

8 主な行事

月	日	行 事 等	備 考
4	13 日	ボランティア専門講座（音訳①）	
	15 日	図書館見学ツアー	
	20 日	ボランティア専門講座（音訳②）	
	21 日	第 1 回宮城県公立図書館等連絡会議（図書館長等）	
	22 日	上映会	
	23 日	第 48 回子どもの本展示会（～5 月 12 日）	
	27 日	前期巡回相談（～6 月 8 日）	
	27 日	ボランティア専門講座（音訳③）	
	28 日	「陸奥国仙台領元禄国絵図」レプリカ特別展（～4 月 30 日）	
5	6 日	こども映画会	
	11 日	ボランティア専門講座（音訳④）	
	14 日	よみきかせ基礎講座①	
	18 日	ボランティア専門講座（音訳⑤）	
	19 日	公共図書館等職員研修会 I	
	20 日	図書館見学ツアー	
	21 日	よみきかせ基礎講座②	
	23 日	平成 29 年度消費者月間パネル展（～5 月 31 日）	
	24 日	第 1 回「東日本大震災アーカイブ宮城」管理運営協議会	
6	27 日	上映会	
	3 日	紙芝居基礎講座	
	5 日	子どもの本移動展示会（～2 月 16 日）	
	9 日	第 1 回防災訓練	
	10 日	データベース講座	
	10 日	ボランティア前期全体研修会	
	10 日	16 ミリ映画フィルム上映会	
	15 日	ボランティア専門講座（音訳⑥）	
	17 日	データベース講座	
	17 日	図書館見学ツアー	
	23 日	第 2 回公立図書館等連絡会議	
	24 日	OPAC 講座	
	24 日	上映会	
7	29 日	16 ミリ映画フィルム県庁上映会	
	1 日	データベース講座	
	1 日	企画展「伊達文庫 ー仙台藩 叡智の礎ー」（～11 月 5 日）	
	2 日	よみきかせベーシック研修①	
	8 日	出前講座（分類・レファレンスについて）	
	9 日	よみきかせベーシック講座②	
	11 日	第 6 5 回宮城県統計グラフコンクール入賞作品展示会（～7 月 20 日）	
	15 日	データベース講座	
	15 日	図書館見学ツアー	
	20 日	ボランティア専門講座（音訳⑦）	
	21 日	公共図書館等職員研修会 II	
	22 日	OPAC 講座	
	22 日	上映会	

	26 日	出前講座（選書について）	
	26 日	第 1 回図書館協議会	
	29 日	みやぎ県民大学①	
	29 日	16 ミリ映画フィルム上映会	
8	4 日	夏休み図書館親子ツアー①	
	5 日	夏休み図書館親子ツアー②	
	5 日	こども映画会	
	19 日	図書館見学ツアー	
	23 日	16 ミリ映画フィルム出前上映会	
	24 日	ボランティア専門講座（音訳⑧）	
	26 日	みやぎ県民大学②	
	26 日	OPAC 講座	
	26 日	上映会	
	31 日	平成 29 年度宮城県図書館ボランティア養成講座（後期）	
9	2 日	わらべうた研修	
	2 日	平成 29 年度宮城県図書館ボランティア養成講座（後期）	
	2 日	データベース講座	
	9 日	みやぎ県民大学③	
	9 日	データベース講座	
	16 日	データベース講座	
	16 日	図書館見学ツアー	
	17 日	よみきかせ実践研修①	
	24 日	よみきかせ実践研修②	
	30 日	みやぎ県民大学④	
	30 日	上映会	
10	5 日	後期巡回相談（～11 月 2 日）	
	7 日	語り研修	
	7 日	16 ミリ映画フィルム上映会	
	7 日	データベース講座	
	13 日	3 R 推進月間パネル展（～10 月 27 日）	
	14 日	データベース講座	
	14 日	図書館見学ツアー	
	21 日	手遊び研修	
	21 日	ビブリオバトル	
	21 日	データベース講座	
	27 日	第 2 回「東日本大震災アーカイブ宮城」管理運営協議会	
	28 日	OPAC 講座	
	28 日	上映会	
	29 日	伊達政宗公生誕 450 年企画「講談への誘い・16 ミリ映画フィルム上映会」	
11	1 日	くらしを支える税展（～11 月 13 日）	
	3 日	「陸奥国仙台領元禄国絵図」レプリカ特別展（～11 月 5 日）	
	4 日	データベース講座	
	10 日	第 2 回防災訓練	
	11 日	公文書館連携企画展「昔の絵図・地図を見てみよう！」（～3 月 4 日）	
	14 日	みやぎの農業農村復旧復興パネル展（～11 月 24 日）	
	16 日	16 ミリ映画フィルム県庁上映会	
	17 日	第 3 回宮城県公立図書館等連絡会議	

	18 日	データベース講座	
	18 日	上映会	
	24 日	出前講座（宮城県図書館の児童サービスについて）	
	25 日	OPAC講座	
	25 日	16 ミリ映画フィルム上映会	
	26 日	紙芝居実践研修①	
	30 日	全国公共図書館研究集会（サービス部門 総合・経営部門）・北日本図書館連盟 研究協議会	
12	1 日	全国公共図書館研究集会（サービス部門 総合・経営部門）・北日本図書館連盟 研究協議会	
	2 日	データベース講座	
	2 日	こども映画会	
	3 日	紙芝居実践研修②	
	9 日	データベース講座	
	9 日	上映会	
	9 日	ボランティア後期全体研修会	
	10 日	児童文化財研修	
	13 日	第2回図書館協議会	
	15 日	公共図書館等職員研修会Ⅲ	
	16 日	データベース講座	
	16 日	図書館見学ツアー	
1	20 日	図書館見学ツアー	
	26 日	特別閉館（蔵書点検）（～2月8日）	
2	10 日	16 ミリ映画フィルム上映会	
	14 日	東日本大震災記憶風化防止パネル展（～2月23日）	
	16 日	16 ミリ映画フィルム県庁上映会	
	17 日	女川町子ども司書によるブックハンティング支援	
	17 日	図書館見学ツアー	
	22 日	新規ボランティア養成講座	
	23 日	新規ボランティア養成講座	
	24 日	上映会	
3	9 日	16 ミリ映画フィルム出前上映会	
	10 日	こども映画会	
	10 日	企画展示「東日本大震災文庫展Ⅷ 震災ボランティアを知る」（～6月24日）	
	17 日	図書館見学ツアー	
	24 日	上映会	
	24 日	16 ミリ映画フィルム出前上映会	

V 平成30年度事業計画

1 宮城県図書館事業計画

1 基本方針

宮城県図書館（以下「当館」という。）の使命は、「図書館法」（昭和 25 年法律第 118 号）の理念に基づき、図書、記録その他必要な資料を収集し、整理し、保存して、広く県民の利用に供し、その教養、調査研究、レクリエーション等に資する図書館として、文化や教育、産業の振興等に寄与することです。

また、「図書館の設置及び運営上の望ましい基準」（平成 24 年 12 月 19 日文部科学省告示第号）に基づき、資料や情報の提供等県民に対する直接的なサービスを実施するほか、読書活動の振興を担い、地域の情報拠点として県民の要望や社会の要請に応え、地域の実情に即した運営に努めるとともに、県民の需要を広域的かつ総合的に把握し、「図書館のための図書館」として、市町村図書館や公民館等読書施設（以下「市町村図書館等」という。）の支援や県内全域の図書館間の連絡調整等の推進に努めることが望まれます。

当館は、これからも市町村図書館等との連携・協力関係を通して、当館を中核とした図書館ネットワーク体制の充実と、全県的な図書館サービスのさらなる質的向上に努めます。

この使命を果たすために、次のように基本方針を掲げます。

県内全域の図書館間ネットワークのより一層の連携・強化に努め、図書館サービスの向上を図ります。また、県民の知る権利を保障し、県民誰もが生涯にわたり学び、互いに高め合い、充実した人生を送ることができる環境づくりを目指します。

2 目 標

基本方針の実現に向けて、次の 4 つを本計画の目標とします。

- (1) 宮城県図書館を中核とした市町村図書館等とのネットワーク体制の充実を図るとともに、全県的な図書館サービスの質的向上に努めます。
- (2) 県民のニーズや社会の要請に応えるための充実した図書館サービスを提供します。
- (3) 図書館がその機能を十分発揮するための資料・施設・職員の充実を図ります。
- (4) ふるさと宮城に関する資料の収集・保存に努めるとともに、東日本大震災の記録を永く後世に伝えるための取組を行います。

3 重 点

次の 11 の施策の方向性を掲げ、具体の事業に取り組んでいきます。

- (1) 市町村図書館等との連携強化及び支援の充実を図ります。
- (2) 県内図書館等職員の資質・能力の向上を図り、効果的な研修を実施します。
- (3) 学校図書館との連携を推進するとともに、支援の充実を図ります。
- (4) 子どもの読書活動を推進するための環境の整備促進を図ります。
- (5) 多様な資料・情報の提供に努めるとともに、県民の課題解決を支援する図書館を目指します。
- (6) ボランティアの活躍の場を創り、その力を生かしたさまざまなサービスの提供を実施するとともに、ボランティア活動を支援します。
- (7) 公平かつ長期的な視点に立ち、県民が必要とする資料を幅広く収集するとともに、適正に整理、保存し、有効活用を図ります。
- (8) 安全安心な施設の維持に努め、県民が利用しやすい環境整備を推進します。
- (9) 組織運営の強化に取り組むとともに、創造性豊かで自主的に行動する人材を育成します。
- (10) 宮城の郷土資料を後世に伝えるため、収集・保存や修復を行うとともに、利活用の促進を図ります。
- (11) 東日本大震災の記録を収集し、永く後世に引き継ぐための取組を行います。

4 事業計画

(1) 市町村図書館等との連携強化及び支援の充実を図ります。

事業名	事業概要	予算額 (千円)
図書館ネットワークシステム運営事業	「宮城県図書館情報ネットワークシステム (MY-NE T)」の運用及び保守を行う。	39,437
協力業務運営事業	協力貸出及び相互貸借を行い、広く県民に対し充実した図書館サービスを提供する。	2,450
公立図書館等連絡会議	公立図書館等間における連携協力や情報交換を行う。	8
巡回相談	支援と連携・協働を進めるため、市町村図書館等を訪問し、運営相談及び情報提供等を行う。	100
市町村図書館等返却サービス	遠隔地等に在住する県民の利便性向上を図るため、当館窓口で貸出した資料を市町村図書館等へ返却できるサービスを提供する。	非予算
被災した市町村図書館等の復興支援	被災した市町村図書館等の復興に向けた取組を継続的に支援する。	巡回相談に含む

(2) 県内図書館等職員の資質・能力の向上を図り、効果的な研修を実施します。

事業名	事業概要	予算額 (千円)
公共図書館等職員研修	市町村図書館等職員・学校司書等を対象とした研修を実施し、知識と技能習得を図る。	94
出前講座	市町村図書館等業務の専門的知識習得と技術力向上を支援するため、研修会等へ当館職員を派遣する。	18
図書館地区別研修開催事業	司書等の資質向上のための研修を実施する。	767

(3) 学校図書館との連携を推進するとともに、支援の充実を図ります。

事業名	事業概要	予算額 (千円)
子どもの本移動展示会	小・中学校・特別支援学校及び市町村図書館等に子どもの本展示会で展示した児童書を貸出して移動展示会を開催する。	386
学サポセットの貸出	学校支援を行う図書館・公民館図書室をサポートするセット (学サポセット) の貸し出し、市町村図書館等と小・中学校との協力・連携への側面的な支援をする。	協力業務運営事業に含む
複製資料貸出事業	高等学校や市町村図書館等に当館所蔵貴重資料複製資料や古典名作複製資料の貸し出しをする。	55
学校図書館運営サポート事業	学校図書館担当教諭研修等へ当館職員を講師として派遣することにより、関係機関との連携を図り、学校図書館運営を側面から支援する。	非予算
公共図書館等職員研修 (再掲)	市町村図書館等職員・学校司書等を対象とした研修を実施し、知識と技能習得を図る。	94
図書館地区別研修開催事業 (再掲)	司書等の資質向上のための研修を実施する。	767

(4) 子どもの読書活動を推進するための環境の整備促進を図ります。

事業名	事業概要	予算額 (千円)
子どもの本展示会	前年出版の児童書や児童文学賞受賞作品及び読書案内に掲載した児童書等を展示し、読書活動促進を図る。	27
よみきかせ等研修会	よみきかせ等の担い手の育成と資質向上を目的として、基本的知識と技能の習得をするための研修会を実施する。	163
夏休み親子ツアー	子どもたちに読書環境としての図書館を理解してもらうため、図書館業務体験と館内案内を実施する。	2

事業名	事業概要	予算額 (千円)
学サポセットの貸出 (再掲)	学校支援を行う図書館・公民館図書室をサポートするセット（学サポセット）の貸出を行い、市町村図書館等と小・中学校との協力・連携への側面的な支援をする。	協力業務運営事業に含む
複製資料貸出事業（再掲）	高等学校や市町村図書館等に当館所蔵貴重資料複製資料や古典名作複製資料の貸し出しをする。	55
子どもの本移動展示会 (再掲)	小・中学校・特別支援学校及び市町村図書館等に子どもの本展示会で展示した児童書を貸し出す移動展示会を開催する。	386

(5) 多様な資料・情報の提供に努めるとともに、県民の課題解決を支援する図書館を目指します。

事業名	事業概要	予算額 (千円)
レファレンス事例の公開	県民の情報リテラシーの向上に資するよう、レファレンス事例をレファレンス協同データベースに公開し、ホームページからアクセス可能にする。	非予算
パスファインダーの作成・公開	パスファインダーを作成し、利用者に配布するとともに、ホームページに公開する。	非予算
図書館使い方講座	資料検索端末やデータベース講習を実施し、利用者の情報リテラシーの向上を図る。	非予算
図書館ツアー	図書館のサービスや仕事を知ってもらうため、バックヤード等を含めた館内案内を行う。	非予算
みやぎ県民大学	県民の生涯学習支援及び学習機会を提供するため、当館及び関係機関の資料を活用した講座を実施する。	33
ビブリオバトル	他の人にすすめたい本を紹介し合い、どの本が一番読みたくなったかを参加者全員で投票して「チャンプ本」を決める、知的書評合戦とも言われるビブリオバトルを実施する。	4
サピエ図書館サービス	視覚障害者情報総合ネットワーク「サピエ」を活用して、点字やデジタイズデータ等の情報を提供し、障がい者サービスの充実を図る。	20
「ことばのうみ」発行	当館に関する理解と関心を高めるため、広報誌「ことばのうみ」を発行して配布を行うとともに、ホームページに公開する。	366
情報エントランスみやぎ	エントランスホールを活用し、宮城県や他の外部機関等と連携して展示を行い、県民にさまざまな情報を提供する。	非予算
宮城県図書館情報ネットワークシステム（MY-NET）の更新	宮城県図書館情報ネットワークシステム（MY-NET）を更新し、利便性の向上を図る。	非予算
広報事業	「月のもよおし」「利用案内」等を作成し、県民に情報を提供する。	34

(6) ボランティアの活躍の場を創り、その力を生かしたさまざまなサービスの提供を実施するとともに、ボランティア活動を支援します。

事業名	事業概要	予算額 (千円)
ボランティア活動支援	当館におけるボランティア活動のサポート体制の充実を図り、活動を支援する。	50
ボランティア養成講座	ボランティア活動に必要な基礎的知識や技能の習得を目的とした一般講座・専門講座・全体研修会を実施する。	34
よみきかせ等研修会 (再掲)	よみきかせ等の担い手の育成と資質向上を目的として、基本的知識と技能の習得を図る研修会を実施する。	163

(7) 公平かつ長期的な視点に立ち、県民が必要とする資料を幅広く収集するとともに、適正に整理、保存し、有効活用を図ります。

事業名	事業概要	予算額 (千円)
図書館資料整備事業	「宮城県図書館資料収集方針」に基づき、公平かつ長期的な視点に立ち、必要な資料を幅広く収集する。また、多くの利用に耐え、適切な保存が可能となるよう、資料の整備を行う。	62,982
常設展・企画展開催	展示室において、当館所蔵資料を有効に活用した展示等を行い、広く県民に公開する。	5
協力業務運営事業（再掲）	協力貸出及び相互貸借を行い、広く県民に対し充実した図書館サービスを提供する。	2,450
資料展示	各フロアで地域の課題等に関連した特集コーナーや展示を行い、リスト等の配布により資料の有効活用を進める。	非予算
紫山移転 20 周年記念講演会	現在地（泉区紫山）移転 20 年を記念して講演会を行う。	125

(8) 安全安心な施設の維持に努め、県民が利用しやすい環境整備を推進します。

事業名	事業概要	予算額 (千円)
図書館管理運営事業	当館業務に関する管理運営及び施設設備の維持管理を行う。	348,250
サービス向上マナーアップキャンペーン	職員によるサービス向上と利用者のマナーアップ推進を図るキャンペーン活動を実施する。また、市町村図書館等にも共同で実施するよう促す。	非予算

(9) 組織運営の強化に取り組むとともに、創造性豊かで自主的に行動する人材を育成します。

事業名	事業概要	予算額 (千円)
図書館管理運営事業（再掲）	当館業務に関する管理運営及び施設設備の維持管理を行う。	348,250
公共図書館等職員研修（再掲）	市町村図書館等職員・学校司書等を対象とした研修を実施し、知識と技能習得を図る。	94
出前講座（再掲）	市町村図書館等業務の専門的知識習得と技術力向上を支援するため研修会等へ当館職員を派遣する。	18

(10) 宮城の郷土資料を後世に伝えるため、収集・保存や修復を行うとともに、利活用の促進を図ります。

事業名	事業概要	予算額 (千円)
図書館貴重資料保存修復事業	修復対象資料について、さらなる劣化を防ぎ、後世へ引き継ぐための修復・保存を計画的に行う。	1,323
図書館和古書複製製作事業	当館所蔵の和古書原本のうち、劣化の進行している和古書のデジタルデータを作製するとともに、「叡智の杜Web」に公開し、広く一般への利活用に供する。	1,394
図書館資料整備事業（再掲）	「宮城県図書館資料収集方針」に基づき、公平かつ長期的な視点に立ち、必要な資料を幅広く収集する。また、多くの利用に耐え、適切な保存が可能となるよう、資料の整備を行う。	62,982

(11) 東日本大震災の記録を収集し、永く後世に引き継ぐための取組を行います。

事業名	事業概要	予算額 (千円)
東日本大震災文庫整備拡充事業	東日本大震災の記録・記憶を後世に伝え、減災・防災対策等に寄与するよう、震災関連資料の収集と整備を行う。	3,000
東日本大震災関連資料保存継承・公開事業	「東日本大震災アーカイブ宮城管理運営協議会」により市町村と連携・協力し、「東日本大震災アーカイブ宮城」の運営を円滑に行うとともに、利活用や公開コンテンツの充実、啓発活動等を促進する。	18,900
被災した市町村図書館等の復興支援（再掲）	被災した市町村図書館等の復興に向けた取組を継続的に支援する。	巡回相談に含む

2 主な行事予定

月	日	行 事 等	備 考
4	12 日	ボランティア専門講座（音訳①）	
	19 日	ボランティア専門講座（音訳②）	
	20 日	第 1 回宮城県公立図書館等連絡会議（図書館長等）	
	21 日	図書館見学ツアー	
	24 日	第 49 回子どもの本展示会（～5 月 12 日）	
	26 日	前期巡回相談（～6 月 7 日）	
	26 日	ボランティア専門講座（音訳③）	
	28 日	上映会	
5	5 日	こども映画会	
	17 日	ボランティア専門講座（音訳④）	
	18 日	公共図書館等職員研修会 I	
	19 日	よみきかせ基礎講座①	
	19 日	図書館見学ツアー	
	23 日	第 1 回「東日本大震災アーカイブ宮城」管理運営協議会	
	26 日	よみきかせ基礎講座②	
	26 日	上映会	
	31 日	ボランティア専門講座（音訳⑤）	
6	1 日	16 ミリ映画フィルム県庁上映会	
	8 日	防災訓練	
	9 日	紙芝居基礎講座	
	9 日	16 ミリ映画フィルム上映会	
	14 日	ボランティア専門講座（音訳⑥）	
	16 日	図書館見学ツアー	
	16 日	ボランティア前期全体研修会	
	22 日	第 2 回公立図書館等連絡会議	
	23 日	OPAC 講座	
	23 日	よみきかせベーシック研修	
	30 日	企画展「紫山移転 20 周年記念展示」	
	30 日	上映会	
7	4 日	ボランティア専門講座（音訳⑦）	
	7 日	データベース講座	
	7 日	わらべうた研修会	
	14 日	データベース講座	
	14 日	上映会	
	18 日	ボランティア専門講座（音訳⑧）	
	20 日	公共図書館等職員研修会 II	
	21 日	データベース講座	
	21 日	図書館見学ツアー	
	27 日	OPAC 講座	
	28 日	ボランティアによる 16 ミリ映画フィルム上映会	
8	1 日	ボランティア後期募集開始（～8 月 23 日）	
	3 日	夏休み図書館親子ツアー①	
	4 日	夏休み図書館親子ツアー②	
	4 日	こども映画会	

	18 日	図書館見学ツアー	
	25 日	みやぎ県民大学①	
	25 日	OPAC講座	
	25 日	上映会	
	26 日	よみきかせ実践研修①	
	30 日	ボランティア養成講座	
9	1 日	ボランティア養成講座	
	1 日	データベース講座	
	2 日	よみきかせ実践研修②	
	8 日	データベース講座	
	8 日	みやぎ県民大学②	
	14 日	企画展「明治 150 年展示」	
	15 日	データベース講座	
	15 日	図書館見学ツアー	
	22 日	データベース講座	
	22 日	みやぎ県民大学③	
	28 日	OPAC講座	
	29 日	語り研修	
	29 日	上映会	
10	4 日	後期巡回相談（～11 月 8 日）	
	6 日	みやぎ県民大学④	
	6 日	データベース講座	
	6 日	16 ミリ映画フィルム上映会	
	13 日	データベース講座	
	18 日	16 ミリ映画フィルム県庁上映会	
	20 日	データベース講座	
	20 日	図書館見学ツアー	
	27 日	OPAC講座	
	27 日	上映会	
11	2 日	第 3 回宮城県公立図書館等連絡会議	
	10 日	ビブリオバトル	
	14 日	平成 30 年度図書館地区別（北日本）研修（～11 月 16 日）	
	17 日	図書館見学ツアー	
	17 日	上映会	
	18 日	紙芝居実践研修①	
	24 日	ボランティア後期全体研修会	
	24 日	ボランティアによる 16 ミリ映画フィルム上映会	
	25 日	紙芝居実践研修②	
12	1 日	企画展「宮城県公文書館連携展示」（～3 月 3 日）	
	1 日	手遊び研修	
	1 日	こども映画会	
	8 日	児童文化財研修	
	8 日	上映会	
	14 日	公共図書館等職員研修会Ⅲ	
	15 日	図書館見学ツアー	
1	5 日	平成 31 年度宮城県図書館ボランティア募集（～2 月 15 日）	
	17 日	16 ミリ映画フィルム県庁上映会	

	20 日	図書館見学ツアー	
	25 日	特別閉館（蔵書点検）（～2 月 7 日）	
2	16 日	図書館見学ツアー	
	16 日	16 ミリ映画フィルム上映会	
	21 日	新規ボランティア養成講座	
	23 日	新規ボランティア養成講座	
	23 日	上映会	
3	2 日	こども映画会	
	9 日	企画展示「東日本大震災文庫展IX」（～6 月 9 日）	
	16 日	図書館見学ツアー	
	23 日	上映会	

VI 資 料 1

(統計)

※平成30年3月31日現在

1 図書館資料所蔵状況

(1) 受入資料一覧表

イ 図書・視聴覚資料

(単位:冊・点)

種類別		平成28年度 所蔵数	平成29年度受入数				平成29年度	平成29年度	平成29年度
			購入	寄贈	その他※1	合計	除籍等数※2	増減数	所蔵数
一般図書等	一般図書	708,746	8,482	1,527	74	10,083	551	9,532	718,278
	洋書	17,134	5	3	0	8	0	8	17,142
	ハングル資料	2,076	0	0	0	0	0	0	2,076
	中国書	5,791	0	3	0	3	0	3	5,794
	小計	733,747	8,487	1,533	74	10,094	551	9,543	743,290
児童資料	貸出用児童書	78,645	3,020	24	21	3,065	143	2,922	81,567
	保存用児童書	110,601	3,303	62	3	3,368	24	3,344	113,945
	貸出用紙芝居	1,486	2	257	0	259	6	253	1,739
	保存用紙芝居	2,431	10	0	0	10	0	10	2,441
	街頭紙芝居	5,333	0	0	0	0	0	0	5,333
	教育紙芝居	1,473	0	0	0	0	0	0	1,473
	小計	199,969	6,335	343	24	6,702	173	6,529	206,498
郷土資料等	郷土資料	69,874	452	1,690	11	2,153	64	2,089	71,963
	和古書	38,417	0	0	0	0	0	0	38,417
	漢籍	18,886	0	0	0	0	0	0	18,886
	地図資料	10,360	24	135	0	159	0	159	10,519
	電子図書	923	0	2	0	2	0	2	925
	マイクロフィルム	17,495	0	0	0	0	0	0	17,495
	小計	155,955	476	1,827	11	2,314	64	2,250	158,205
他	館外奉仕用図書	0	0	0	0	0	0	0	0
合計		1,089,671	15,298	3,703	109	19,110	788	18,322	1,107,993
視聴覚資料	16mmフィルム	1,683	0	0	0	0	0	0	1,683
	8mmフィルム	18	0	0	0	0	0	0	18
	スライドフィルム	1,174	0	0	0	0	0	0	1,174
	録画テープ(Uマチック)	24	0	0	0	0	0	0	24
	録画テープ(ベータ)	30	0	0	0	0	0	0	30
	録画テープ(VHS)	10,914	0	0	0	0	0	0	10,914
	CD-ROM(主に映像)	283	0	0	0	0	0	0	283
	レーザーディスク	950	0	0	0	0	0	0	950
	DVDビデオ	4,377	288	67	4	359	29	330	4,707
	レコード	1,103	0	0	0	0	0	0	1,103
	カセットテープ	4,331	0	0	0	0	0	0	4,331
	オープンリールテープ	639	0	0	0	0	0	0	639
	コンパクトディスク	16,645	214	47	5	266	33	233	16,878
	楽譜	8,885	2	8	2	12	3	9	8,894
	ELIB	0	0	0	0	0	0	0	0
小計	51,056	504	122	11	637	65	572	51,628	
震災資料	図書資料	4,056	200	128	1	329	1	328	4,384
	逐次刊行物資料※2※3	1,318	16	28	1	45	0	45	1,363
	視聴覚資料	124	23	2	0	25	0	25	149
	小計	5,498	239	158	2	399	1	398	5,896
総計		1,146,225	16,041	3,983	122	20,146	854	19,292	1,165,517

※1) 受入区分「その他」は、管理換え、発見などで受入れたもの。除籍前の数量更正のための受入を含む。

※2) 郷土資料、震災資料の「除籍数等数」には管理換えを含む(逐次刊行物へ移動)。

※3) 震災資料の「逐次刊行物資料」は、図書扱いで管理していることから、本表に収録した。

□ 逐次刊行物

(単位：種)

区 分	配架場所	所蔵タイトル数	うち年間受入タイトル数			
				うち購入	うち寄贈他	うち外国語
雑 誌 (紀要を含む)	新聞・雑誌室	10,697種	1,306種	340種	966種	11種
	みやぎ資料室	3,443種	491種	9種	482種	2種
	子ども図書室	259種	29種	19種	10種	0種
	小 計	14,389種	1,826種	368種	1,458種	13種
年鑑・年報	新聞・雑誌室	3,785種	525種	157種	368種	1種
	子ども図書室	19種	2種	0種	2種	0種
	小 計	3,804種	527種	157種	370種	1種
行政資料	新聞・雑誌室	3,103種	323種	114種	209種	3種
	みやぎ資料室	2,327種	185種	0種	185種	0種
	小 計	5,430種	508種	114種	394種	3種
新 聞	新聞・雑誌室	652種	83種	63種	20種	2種
	みやぎ資料室	183種	13種	0種	13種	0種
	子ども図書室	7種	4種	4種	0種	0種
	小 計	842種	100種	67種	33種	2種
計		24,465種	2,961種	706種	2,255種	19種
前年度		24,211種	3,032種	721種	2,311種	18種

※1) 子ども図書室には児童資料研究・相談室分を含む。

2 来館者サービス等利用状況

(1) 開館日数・入館者数・個人貸出冊数・調査相談件数

	開館日数	入館者数	1日平均 入館者数	個人貸出 冊数	1日平均 貸出冊数	児童資料 貸出冊数	調査相談 件数
平成29年 4月	26日	29,847人	1,148人	54,774冊	2,107冊	16,941冊	1,793件
5月	26日	31,160人	1,198人	53,073冊	2,041冊	15,922冊	2,048件
6月	26日	32,313人	1,243人	52,335冊	2,013冊	15,825冊	2,072件
7月	26日	36,351人	1,398人	59,773冊	2,299冊	21,785冊	2,261件
8月	27日	40,063人	1,484人	66,552冊	2,465冊	24,522冊	2,769件
9月	26日	33,235人	1,278人	55,332冊	2,128冊	17,458冊	2,163件
10月	26日	31,346人	1,206人	54,465冊	2,095冊	16,810冊	2,144件
11月	26日	31,661人	1,218人	54,631冊	2,101冊	16,884冊	2,112件
12月	24日	26,504人	1,104人	50,895冊	2,121冊	15,792冊	1,875件
平成30年 1月	18日	21,400人	1,189人	42,219冊	2,346冊	13,227冊	1,641件
2月	17日	20,111人	1,183人	40,541冊	2,385冊	12,724冊	1,777件
3月	27日	30,089人	1,114人	55,464冊	2,054冊	17,474冊	2,183件
合 計	295日	364,080人	1,234人	640,054冊	2,170冊	205,364冊	24,838件
前年度合計	295日	386,364人	1,310人	647,151冊	2,194冊	204,585冊	23,420件
増 減	-	△ 22,284人	△ 76人	△ 7,097冊	△ 24冊	+ 779冊	+ 1,418件

(2) 個人貸出冊数の居住市町村別内訳

市町村		平成28年度		平成29年度	
		貸出冊数	構成比	貸出冊数	構成比
仙台市		502,734冊	77.7%	499,432冊	78.0%
(内訳)	青葉区	146,904冊	22.7%	148,026冊	23.1%
	宮城野区	14,322冊	2.2%	14,960冊	2.3%
	若林区	5,224冊	0.8%	5,283冊	0.8%
	太白区	11,471冊	1.8%	12,168冊	1.9%
	泉区	324,813冊	50.2%	318,995冊	49.8%
富谷市		82,859冊	12.8%	81,168冊	12.7%
大和町		28,422冊	4.4%	29,484冊	4.6%
大崎市		8,714冊	1.3%	7,365冊	1.2%
利府町		5,218冊	0.8%	4,306冊	0.7%
名取市		2,224冊	0.3%	1,833冊	0.3%
多賀城市		2,045冊	0.3%	1,647冊	0.3%
塩竈市		1,841冊	0.3%	1,467冊	0.2%
その他		13,094冊	2.0%	13,352冊	2.1%
合計		647,151冊	100.0%	640,054冊	100.0%

※ 市町村は、全個人貸出総冊数に占める各市町村の貸出冊数合計の構成比が多い順に記載した。

(3) 利用登録者数(個人)

イ 新規登録数

	29年3月末現在	30年3月末現在
利用登録者数	291,395人	295,994人
うち児童登録者数	14,929人	14,182人
対前年比	+ 5,052人	+ 4,599人
新規登録者数	5,138人	4,635人
うち児童登録者数	1,459人	1,389人

ロ 利用登録者の居住市町村別内訳

		29年3月末現在		30年3月末現在	
		登録者数	構成比	登録者数	構成比
仙台市		220,006人	75.5%	223,131人	75.4%
(内訳)	青葉区	71,718人	24.6%	72,940人	24.6%
	宮城野区	20,112人	6.9%	20,315人	6.9%
	若林区	8,887人	3.0%	8,996人	3.0%
	太白区	19,198人	6.6%	19,394人	6.6%
	泉区	100,091人	34.3%	101,486人	34.3%
富谷市		21,871人	7.5%	22,527人	7.6%
大和町		7,598人	2.6%	7,862人	2.7%
大崎市		6,276人	2.2%	6,382人	2.2%
利府町		5,204人	1.8%	5,238人	1.8%
多賀城市		4,533人	1.6%	4,561人	1.5%
名取市		4,138人	1.4%	4,208人	1.4%
塩竈市		3,099人	1.1%	3,132人	1.1%
その他		18,670人	6.4%	18,953人	6.4%
合計		291,395人	100.0%	295,994人	100.0%

※市町村は、全利用登録者数に占める構成比が多い順位に記載した。

(4) 分類別蔵書冊数

分類	一般図書											外国語 資料	郷土 資料	児童 資料	視聴覚 資料	震災資料	その他	計
	総記	哲学	歴史地理	社会科学	自然科学	技術	産業	芸術	言語	文学	未分類							
蔵書冊数	31,763	38,372	83,454	137,267	52,335	50,895	32,476	65,462	13,164	177,638	2,496	25,009	158,208	206,499	51,615	5,896	32,968	1,165,517
構成比 *1	2.7%	3.3%	7.2%	11.8%	4.5%	4.4%	2.8%	5.6%	1.1%	15.2%	0.2%	2.1%	13.6%	17.7%	4.4%	0.5%	3.0%	100.0%
構成比 *2	4.7%	5.6%	12.2%	20.1%	7.7%	7.5%	4.8%	9.6%	1.9%	26.0%								100.0%
前年度計	31,385	37,950	82,310	135,132	51,012	49,867	31,697	64,547	12,930	176,460	2,496	25,001	155,955	199,969	51,056	5,498	32,960	1,146,225
増減	378	422	1,144	2,135	1,323	1,028	779	915	234	1,178	0	8	2,253	6,530	559	398	8	19,292

(5) 分類別個人貸出冊数

分類		一般図書											外国語資料	郷土資料	児童資料	視聴覚資料	震災資料	その他	計
		総記	哲学	歴史地理	社会科学	自然科学	技術	産業	芸術	言語	文学	未分類他							
月別個人貸出冊数	29年4月	508	1,517	2,456	3,150	2,105	2,812	1,125	2,596	460	11,008	21	55	-	16,943	9,865	0	153	54,774
	5月	459	1,494	2,536	3,184	2,169	2,787	1,164	2,494	393	10,733	17	44	4	15,918	9,526	2	149	53,073
	6月	462	1,491	2,465	3,121	2,070	2,592	1,125	2,429	394	10,389	20	57	-	15,825	9,727	1	167	52,335
	7月	465	1,429	2,685	3,585	2,261	2,789	1,045	2,357	508	10,791	17	40	1	21,787	9,898	3	112	59,773
	8月	514	1,740	2,833	3,735	2,609	3,102	1,258	2,759	491	11,974	22	36	-	24,518	10,815	3	143	66,552
	9月	447	1,610	2,686	3,404	2,221	2,810	1,115	2,464	357	10,937	26	23	-	17,445	9,611	2	174	55,332
	10月	526	1,613	2,566	3,442	2,358	2,770	1,090	2,491	377	10,686	23	45	-	16,803	9,495	1	179	54,465
	11月	566	1,521	2,544	3,326	2,347	2,905	1,108	2,585	385	10,529	7	37	-	16,873	9,751	0	147	54,631
	12月	519	1,359	2,300	3,095	2,058	2,624	1,038	2,339	365	10,030	3	37	-	15,784	9,183	0	161	50,895
	30年1月	410	1,126	2,142	2,576	1,689	2,064	812	1,933	309	8,526	5	56	-	13,219	7,216	0	136	42,219
	2月	420	1,096	1,993	2,336	1,550	2,076	767	1,926	293	8,056	1	47	-	12,720	7,149	0	111	40,541
	3月	537	1,440	2,787	3,245	2,170	2,780	1,268	2,387	456	11,233	2	70	-	17,470	9,463	0	156	55,464
	年度計	5,833	17,436	29,993	38,199	25,607	32,111	12,915	28,760	4,788	124,892	164	547	5	205,305	111,699	12	1,788	640,054
	構成比 *1	0.9%	2.7%	4.7%	6.0%	4.0%	5.0%	2.0%	4.5%	0.7%	19.5%	0.0%	0.1%	0.0%	32.1%	17.5%	0.0%	0.3%	100.0%
	構成比 *2	1.8%	5.4%	9.4%	11.9%	8.0%	10.0%	4.0%	9.0%	1.5%	39.0%								100.0%
	前年度計	5,537	17,883	28,344	38,197	24,023	32,279	14,039	31,800	4,669	131,136	247	641	-	204,462	112,115	2	1,777	647,151
	増減	296	△ 447	1,649	2	1,584	△ 168	△ 1,124	△ 3,040	119	△ 6,244	△ 83	△ 94	5	843	△ 416	10	11	△ 7,097

構成比 *1：対総数での構成比を算出したもの

構成比 *2：一般図書のうちNDC分類付与済みの資料内での構成比を算出したもの

(6) 古書閲覧及び特別利用

(※申請日で集計)

		閲覧利用	特別利用								
			特別貸出	撮影	出版	掲載	翻刻	ビデオ	放映	装飾	計
平成 29 年度	利用件数	42 件	12 件	35 件	0 件	57 件	0 件	0 件	6 件	0 件	110 件
	利用冊数	1,034 冊	29 冊	485 冊	0 冊	107 冊	0 冊	0 冊	19 冊	0 冊	640 冊
前年度計	利用件数	76 件	15 件	57 件	0 件	60 件	2 件	0 件	14 件	0 件	148 件
	利用冊数	3,173 冊	132 冊	1,792 冊	0 冊	131 冊	2 冊	0 冊	22 冊	0 冊	2,079 冊

イ 主な特別貸出（展覧会等）

- ・大崎市松山ふるさと歴史館 企画展「木造千手観音坐像と小松寺」（会期：平成 29 年 5 月 23 日～6 月 25 日）
- ・登米市歴史博物館 企画展「坂上田村麻呂伝説～東北に息づく田村ガタリ～」(会期：平成 29 年 7 月 1 日～9 月 24 日)
- ・島根県立古代出雲歴史博物館 「石見銀山世界遺産登録 10 周年記念 石見銀山展－銀が世界を変えた－」
(会期：平成 29 年 7 月 14 日～9 月 3 日)
- ・仙台市博物館 特別展「伊達政宗一生誕 450 年記念」(会期：平成 29 年 10 月 7 日～11 月 27 日)
- ・東北歴史博物館特別展「熊と狼一人と獣の交渉誌ー」(会期：平成 29 年 9 月 16 日～11 月 19 日)
- ・せんだいメディアテーク・仙台市民図書館 とぷらす・ウィーク「見る、さわる!古書の世界へご招待」展
(会期：平成 29 年 8 月 6 日～8 月 10 日)
- ・登米市歴史博物館 企画展「伊達政宗生誕 450 年記念 政宗と登米地方」 (会期：平成 29 年 10 月 28 日～平成 30 年 1 月 28 日)
- ・東北歴史博物館 東日本大震災復興祈念特別展「東大寺と東北ー復興を支えた人々の祈りー」(会期：平成 30 年 4 月 28 日～6 月 24 日)

※公開は平成 30 年度

ロ テレビ等での放映・上映

- ・KHB 東日本放送 伊達政宗公生誕 450 年記念特別番組「政宗公のレガシー～藩祖の偉業」(平成 29 年 8 月 13 日放映)
- ・NHK 東京放送局 E テレ 「先人たちの底力 知恵泉～伊達政宗～」(平成 29 年 9 月 5 日放映 他再放送)
- ・ミヤギテレビ 「news. Every 特集」(平成 29 年 10 月放映)
- ・NHK BS プレミアム 「偉人たちの健康診断 伊達政宗」(平成 30 年 2 月 28 日放映)
- ・亘理町立郷土資料館 館内上映「わたしたちのまち・亘理」(平成 30 年 2 月中旬から)

(7) 調査相談の利用

・受付方法別

	電話	文書	E-mail	口頭	その他	計
29年 4月	155件	17件	16件	1,605件	0件	1,793件
5月	179件	24件	49件	1,796件	0件	2,048件
6月	160件	20件	10件	1,882件	0件	2,072件
7月	161件	9件	21件	2,070件	0件	2,261件
8月	204件	23件	19件	2,523件	0件	2,769件
9月	163件	12件	11件	1,977件	0件	2,163件
10月	165件	12件	12件	1,953件	2件	2,144件
11月	191件	21件	13件	1,887件	0件	2,112件
12月	140件	12件	12件	1,711件	0件	1,875件
30年 1月	130件	12件	14件	1,485件	0件	1,641件
2月	122件	9件	22件	1,624件	0件	1,777件
3月	166件	22件	27件	1,967件	1件	2,183件
計	1,936件	193件	226件	22,480件	3件	24,838件
前年度計	1,945件	170件	216件	21,088件	1件	23,420件

・受付窓口別

	調査相談担当	郷土資料担当	逐次刊行物担当	児童資料担当	視聴覚資料担当	計
29年 4月	886件	530件	243件	48件	86件	1,793件
5月	968件	669件	257件	35件	119件	2,048件
6月	1,119件	599件	231件	47件	76件	2,072件
7月	1,071件	617件	321件	102件	150件	2,261件
8月	1,468件	677件	358件	118件	148件	2,769件
9月	1,081件	614件	300件	40件	128件	2,163件
10月	1,223件	484件	247件	43件	147件	2,144件
11月	1,163件	517件	252件	48件	132件	2,112件
12月	1,093件	416件	204件	48件	114件	1,875件
30年 1月	921件	394件	210件	24件	92件	1,641件
2月	833件	444件	249件	31件	220件	1,777件
3月	1,074件	545件	268件	36件	260件	2,183件
計	12,900件	6,506件	3,140件	620件	1,672件	24,838件

(8) 文献複写及び撮影の利用

イ 複写分

○種類別枚数

種別		枚数
電子複写	白黒	92,114 (85,078)
	カラー	928 (979)
マイクロフィルム		19,478 (19,471)
計		112,520 (105,528)
月平均		9,377 (8,794)

○受付窓口別枚数

窓口	枚数
一般図書 カウンター	8,674 (20,804)
調査相談 カウンター	12,490 (9,733)
新聞雑誌室	34,415 (36,009)
みやぎ資料室	56,941 (38,982)
計	112,520 (105,528)

※()内は、前年度

ロ 撮影分

種別	枚数
写真撮影	9,959 (20,841)

(9)障がい者サービス

郵送貸出の利用

	新規 登録		資料別									合計	
			図書	朗読テープ		デージー版		点字雑誌	ビデオ	CD	DVD		楽譜その他
29年 4月	1人	利用件数	41件	4件		6件		3件	0件	8件	2件	1件	65件
		利用冊数	123冊	3タイトル	6点	0タイトル	6点	9点	0点	12点	2点	1点	159点
5月	2人	利用件数	37件	0件		0件		5件	0件	4件	3件	0件	49件
		利用冊数	98冊	0タイトル	0点	0タイトル	0点	12点	0点	6点	8点	0点	124点
6月	4人	利用件数	48件	3件		6件		2件	2件	3件	5件	0件	69件
		利用冊数	119冊	0タイトル	3点	0タイトル	6点	6点	10点	8点	14点	0点	166点
7月	2人	利用件数	56件	4件		6件		5件	1件	2件	1件	1件	76件
		利用冊数	146冊	0タイトル	8点	0タイトル	6点	11点	1点	3点	3点	1点	179点
8月	2人	利用件数	50件	11件		14件		4件	4件	6件	1件	0件	90件
		利用冊数	130冊	8タイトル	11点	8タイトル	14点	10点	16点	16点	5点	0点	202点
9月	2人	利用件数	50件	0件		0件		4件	1件	5件	1件	1件	62件
		利用冊数	136冊	0タイトル	0点	0タイトル	0点	10点	2点	13点	1点	1点	163点
10月	2人	利用件数	52件	3件		5件		4件	0件	4件	1件	0件	69件
		利用冊数	131冊	0タイトル	3点	0タイトル	5点	7点	0点	16点	1点	0点	163点
11月	2人	利用件数	42件	8件		8件		4件	1件	5件	3件	0件	71件
		利用冊数	130冊	8タイトル	8点	8タイトル	8点	10点	3点	21点	3点	0点	183点
12月	2人	利用件数	49件	3件		5件		3件	0件	6件	2件	0件	68件
		利用冊数	113冊	0タイトル	3点	0タイトル	5点	8点	0点	21点	2点	0点	152点
30年 1月	2人	利用件数	32件	0件		0件		3件	2件	3件	2件	0件	42件
		利用冊数	78冊	0タイトル	0点	0タイトル	0点	9点	4点	9点	2点	0点	102点
2月	2人	利用件数	38件	3件		5件		2件	0件	7件	2件	2件	59件
		利用冊数	123冊	0タイトル	3点	0タイトル	5点	3点	0点	20点	5点	3点	162点
3月	2人	利用件数	52件	11件		13件		3件	0件	8件	2件	2件	91件
		利用冊数	114冊	8タイトル	11点	8タイトル	13点	7点	0点	21点	3点	3点	172点
計	25人	利用件数	547件	50件		68件		42件	11件	61件	25件	7件	811件
		利用冊数	1,441冊	27タイトル	56点	24タイトル	68点	102点	36点	166点	49点	9点	1,927点
前年度計	23人	利用件数	478件	53件		61件		47件	18件	107件	38件	6件	808件
		利用冊数	1287冊	63タイトル	77点	61タイトル	61点	112点	72点	294点	54点	8点	1,965点

ロ 音訳サービスの利用及び調査相談件数

		音訳サービスの利用方法別							調査 相談 件数
		音訳テープの作成		対面音訳		電話音訳		計	
		職員	ボランティア	職員	ボランティア	職員	ボランティア		
29年 4月	実施件数	1件	1件	0件	0件	7件	4件	13件	400件
	のべ時間	1.0時間	3.0時間	0.0時間	0.0時間	5.6時間	2.8時間	12.4時間	
5月	実施件数	0件	0件	0件	0件	6件	5件	11件	275件
	のべ時間	0.0時間	0.0時間	0.0時間	0.0時間	4.0時間	3.4時間	7.4時間	
6月	実施件数	1件	1件	0件	0件	10件	4件	16件	237件
	のべ時間	1.0時間	3.0時間	0.0時間	0.0時間	6.0時間	2.6時間	12.6時間	
7月	実施件数	0件	1件	0件	0件	9件	4件	14件	396件
	のべ時間	0.0時間	2.0時間	0.0時間	0.0時間	6.6時間	2.4時間	11.0時間	
8月	実施件数	3件	8件	0件	0件	8件	4件	23件	389件
	のべ時間	5.0時間	17.0時間	0.0時間	0.0時間	6.7時間	2.3時間	31.0時間	
9月	実施件数	0件	0件	0件	0件	9件	4件	13件	306件
	のべ時間	0.0時間	0.0時間	0.0時間	0.0時間	5.8時間	2.3時間	8.1時間	
10月	実施件数	1件	1件	0件	0件	8件	3件	13件	298件
	のべ時間	1.0時間	3.0時間	0.0時間	0.0時間	5.8時間	1.7時間	11.5時間	
11月	実施件数	2件	7件	0件	0件	11件	5件	25件	43件
	のべ時間	4.0時間	14.0時間	0.0時間	0.0時間	5.7時間	1.9時間	25.6時間	
12月	実施件数	1件	1件	0件	0件	6件	4件	12件	54件
	のべ時間	1.0時間	3.0時間	0.0時間	0.0時間	4.8時間	2.1時間	10.9時間	
30年 1月	実施件数	0件	0件	0件	0件	5件	3件	8件	36件
	のべ時間	0.0時間	0.0時間	0.0時間	0.0時間	4.2時間	1.5時間	5.7時間	
2月	実施件数	1件	1件	0件	0件	7件	2件	11件	60件
	のべ時間	1.0時間	3.0時間	0.0時間	0.0時間	6.6時間	1.9時間	12.5時間	
3月	実施件数	2件	10件	0件	0件	10件	3件	25件	60件
	のべ時間	4.0時間	20.0時間	0.0時間	0.0時間	6.6時間	1.6時間	32.2時間	
計	実施件数	12件	31件	0件	0件	96件	45件	184件	2,554件
	のべ時間	18.0時間	68.0時間	0.0時間	0.0時間	68.4時間	26.5時間	180.9時間	
前年度計	実施件数	18件	27件	0件	0件	68件	29件	142件	644件
	のべ時間	29.0時間	137.0時間	0.0時間	0.0時間	50.4時間	20.7時間	237.1時間	

(10)施設見学等状況

	施 設 調 査		一 般 見 学		児 童 ・ 生 徒 見 学		見 学 等 小 計		う ち 閉 架 書 庫 見 学		調 べ 学 習		職 場 体 験		合 計	
	団体数	人数	団体数	人数	団体数	人数	団体数	人数	団体数	人数	団体数	人数	団体数	人数	団体数	人数
平成29年 4月	0	0	0	0	0	0	0	0	0	0	0	0	0	0	0	0
5月	0	0	0	0	0	0	0	0	0	0	0	0	0	0	0	0
6月	0	0	1	34	4	188	5	222	3	145	0	0	0	0	5	222
7月	0	0	3	59	6	225	9	284	7	235	0	0	2	5	11	289
8月	0	0	2	25	1	24	3	49	2	25	0	0	0	0	3	49
9月	0	0	2	61	2	47	4	108	2	47	0	0	0	0	4	108
10月	0	0	3	84	2	56	5	140	0	0	0	0	2	6	7	146
11月	0	0	4	92	1	35	5	127	2	54	1	7	3	7	9	141
12月	0	0	0	0	5	182	5	182	5	182	0	0	0	0	5	182
平成30年 1月	0	0	0	0	2	36	2	36	1	16	0	0	0	0	2	36
2月	0	0	0	0	2	120	2	120	2	120	0	0	0	0	2	120
3月	0	0	0	0	0	0	0	0	0	0	0	0	0	0	0	0
合 計	0	0	15	355	25	913	40	1,268	24	824	1	7	7	18	48	1,293
前年度合計	2	36	7	113	32	1,017	39	1,130	25	752	1	9	7	19	49	1,194

※児童・生徒見学には大学生も含む。

3 図書館等への協力貸出利用状況

(1) 県内図書館等への協力貸出冊数

図書館名	平成28年度	平成29年度
仙台市民	664冊	596冊
仙台市広瀬	137冊	131冊
仙台市宮城野	198冊	145冊
仙台市榴岡	141冊	166冊
仙台市若林	165冊	165冊
仙台市太白	364冊	279冊
仙台市泉	279冊	329冊
石巻市	554冊	514冊
塩竈市民	412冊	305冊
気仙沼市気仙沼	803冊	686冊
気仙沼市本吉	88冊	81冊
白石市	258冊	284冊
名取市	890冊	622冊
角田市	1,472冊	818冊
多賀城市立	890冊	1,035冊
岩沼市	296冊	340冊
登米市立迫	641冊	748冊
登米市立登米	39冊	142冊
栗原市立	717冊	777冊
東松島市	292冊	473冊
大崎市	979冊	955冊
蔵王町立	636冊	491冊
柴田町	534冊	655冊
丸森町立金山	52冊	60冊
亘理町立	355冊	335冊
利府町	1,412冊	1,125冊
加美町中新田	88冊	60冊
加美町小野田	879冊	145冊
美里町小牛田	1,055冊	904冊
美里町南郷	224冊	224冊
南三陸町	580冊	229冊
小 計	16,094冊	13,819冊
公民館図書室等	3,117冊	3,226冊
県内貸出 計	19,211冊	17,045冊
県外図書館等	863冊	716冊
合 計	20,074冊	17,761冊

(2) 県外図書館等への協力貸出冊数

都道府県	平成28年度	平成29年度
北海道	121冊	95冊
青森	69冊	105冊
岩手	203冊	155冊
秋田	132冊	83冊
山形	77冊	74冊
福島	84冊	51冊
茨城	21冊	14冊
栃木	3冊	0冊
群馬	0冊	0冊
埼玉	6冊	15冊
千葉	18冊	8冊
東京	7冊	18冊
神奈川	1冊	10冊
新潟	7冊	4冊
山梨	0冊	0冊
長野	3冊	4冊
静岡	7冊	1冊
富山	1冊	0冊
石川	0冊	0冊
福井	1冊	2冊
岐阜	1冊	0冊
愛知	24冊	14冊
三重	4冊	0冊
滋賀	5冊	6冊
京都	6冊	10冊
大阪	10冊	5冊
兵庫	1冊	4冊
奈良	0冊	4冊
和歌山	0冊	0冊
鳥取	2冊	1冊
島根	1冊	0冊
岡山	3冊	9冊
広島	2冊	0冊
山口	1冊	4冊
徳島	1冊	0冊
香川	3冊	0冊
愛媛	0冊	1冊
高知	1冊	3冊
福岡	29冊	9冊
佐賀	0冊	0冊
長崎	4冊	7冊
熊本	0冊	0冊
大分	0冊	0冊
宮崎	1冊	0冊
鹿児島	0冊	0冊
沖縄	3冊	0冊
計	863冊	716冊

(3) 月別相互貸借冊数・文献複写件数・協力レファレンス件数

	貸出冊数			借受冊数				文献複写受付件数			文献複写依頼件数			協力レファレンス受付数		
	県内へ	県外へ	計	県内から	県外から	国会から	計	県内から	県外から	国会へ	計	県内へ	県外へ	県内から	県外から	計
29年 4月	1,202冊	64冊	1,266冊	84冊	1冊	0冊	85冊	0件	0件	2件	2件	0件	0件	4件	2件	6件
5月	1,282冊	68冊	1,350冊	82冊	10冊	0冊	92冊	0件	1件	5件	7件	1件	0件	3件	0件	3件
6月	1,718冊	66冊	1,784冊	115冊	2冊	0冊	117冊	0件	3件	9件	10件	3件	0件	7件	5件	12件
7月	1,647冊	58冊	1,705冊	67冊	9冊	0冊	76冊	0件	1件	0件	0件	1件	0件	7件	3件	10件
8月	1,457冊	78冊	1,535冊	78冊	9冊	0冊	87冊	0件	2件	1件	1件	2件	0件	7件	3件	10件
9月	1,483冊	54冊	1,537冊	117冊	2冊	0冊	119冊	0件	0件	4件	4件	0件	0件	3件	4件	7件
10月	1,676冊	55冊	1,731冊	104冊	9冊	0冊	113冊	0件	1件	3件	3件	1件	0件	2件	2件	4件
11月	1,589冊	87冊	1,676冊	94冊	5冊	0冊	99冊	0件	2件	7件	7件	2件	0件	5件	2件	7件
12月	1,200冊	53冊	1,253冊	97冊	0冊	0冊	97冊	0件	2件	0件	0件	2件	0件	2件	1件	3件
30年 1月	1,321冊	19冊	1,340冊	72冊	3冊	0冊	75冊	0件	3件	2件	4件	3件	0件	0件	1件	1件
2月	1,218冊	53冊	1,271冊	65冊	5冊	2冊	72冊	0件	1件	1件	1件	1件	0件	3件	3件	6件
3月	1,252冊	61冊	1,313冊	116冊	4冊	0冊	120冊	0件	1件	3件	4件	1件	0件	3件	1件	4件
計	17,045冊	716冊	17,761冊	1,091冊	59冊	2冊	1,152冊	0件	17件	37件	43件	0件	6件	46件	27件	73件
前年度計	19,211冊	863冊	20,074冊	1,038冊	75冊	9冊	1,122冊	3件	18件	125件	130件	0件	5件	65件	37件	102件

(4) 貸出依頼受付件数

	平成28年度	平成29年度	平成29年度の内訳	
			県内分	県外分
貸出依頼受付件数	20,347件	18,015件	17,239件	776件
所蔵対応件数	20,024件	17,686件	16,970件	716件
購入対応件数	50件	75件	75件	0件
貸出対応 小計	20,074件	17,761件	17,045件	716件
借受・他館紹介等	0件	0件	0件	0件
キャンセル	192件	169件	169件	13件
提供不可	81件	25件	25件	47件

VII 資料 2

(その他)

1 特殊文庫

(1) 伊達文庫

もと仙台藩主伊達家の旧蔵書で、昭和24年に購入したもので、内容は和古書3,253点（19,197冊）、漢籍666点（9,980冊）、洋書251点（504冊）で合計4,170点（29,681冊）です。堀田正敦編の『禽譜』、光悦本『謡本』、大槻玄沢の『厚生新編』、仙台藩関係の絵図、古版本、古写本等の貴重資料が多数含まれています。

(2) 小西文庫

仙台的旧家小西家の蔵書で、昭和22年に同家より寄贈されたもので、和古書1,303点（3,147冊）、漢籍271点（1,213冊）で合計1,574点（4,360冊）です。大槻玄沢自筆の『育才呈案』、藤塚知明の名山蔵文庫本、古医学書ほか和漢の典籍が含まれています。

(3) 青柳文庫

仙台藩内から江戸へ出て成功した商人の青柳文蔵の寄付を基礎とした「青柳文庫」の旧蔵書です。明治14年の本館創立に際して、宮城師範学校から引き継いで、養賢堂蔵書とともに本館蔵書の母体になりました。内容は和古書311点（1,468冊）、漢籍156点（1,995冊）合計467点（3,463冊）です。

(4) 養賢堂文庫

仙台藩校「養賢堂」の旧蔵書で、明治14年の本館創立に際し、宮城師範学校から引き継いだもので、和古書196点（727冊）、漢籍67点（1,008冊）合計263点（1,735冊）からなっています。和古書と漢籍の善本に特色があります。

(5) 大槻文庫

『言海』の著者、大槻文彦の旧蔵書です。昭和25年、大槻家より寄贈されました。内容は和古書71点（215冊）です。いずれも大槻家の学問を知るための貴重な資料です。とりわけ『言海』の自筆原稿は白眉です。

(6) 今泉文庫

漢詩人、郷土史家の今泉篁州の旧蔵書で、昭和14年に寄贈されたものです。ほとんどが和書で78点（188冊）からなっています。

(7) 出来文庫

宮城県出身の英語学者・斎藤秀三郎（1866～1929年）の研究者である出来成訓教授（神奈川大学）から平成16年に寄贈されたものです。斎藤秀三郎の代表的著作『斎藤和英大辞典』（1928年）や斎藤が設立した正則英語学校（東京神田）の教科書類、講義録等251点が中心になっています。また、『英文鑑』（翻刻）等の日本の英学史における貴重な資料も含まれています。

(8) その他の文庫等

- ・「佐々久文庫」 元宮城県図書館長で郷土史家の佐々久氏寄贈の同氏所蔵コレクション
- ・「庄司文庫」 昭和53年に寄贈された政治家の庄司一郎氏の旧蔵書（和書を含む約8,700冊）
- ・「井上コレクション」 昭和63年まで約30年間、仙台で街頭紙芝居をしていた井上藤吉氏から平成7年に寄贈されたもの。（手描きの紙芝居 5,333巻、52,925枚）
- ・宮城県出身の書誌研究家、庄司浅水氏の収集による近代文学作家の肉筆草稿・書簡類

(9) その他の貴重書

- ・坤輿万国全図（国指定重要文化財）
1602年（慶長7年）イタリア人宣教師マテオ・リッチが北京で刊行した世界図です。同版は、本館のほか京都大学附属図書館及びバチカン図書館の3館で所蔵が確認されています。（ほかに、世界図の部分を切り取って貼り直したものが内閣文庫に収蔵されています。）
- ・陸奥国仙台領元禄国絵図関係資料（国指定重要文化財）
仙台藩に一括して伝来した元禄国絵図事業に関する国絵図・際絵図などの絵図類及び文書・記録類270点です。質量ともに豊富に伝来する稀有な事例として、重要であり学術的価値が高いと評価を受けました。（平成29年9月15日指定）

国及び宮城県指定文化財一覧

(平成30年3月31日現在)

区 分			資 料 名	員 数	指定年月日	備 考
国	有形文化財	歴史資料	1 坤輿万国全図	12	H2. 6. 29	
			2 国絵図関係資料 (附文書箱)	270	H29. 9. 15	53舗 関係文書・記録類212点 (5合)
			小 計	282		
	登録有形文化財	美術工芸品	1 紙芝居資料	5, 652	H18. 3. 31	
小 計			5, 652			
国指定 計			5, 934			
県	有形文化財	書跡・典籍	1 観文禽譜 (稿本) ・禽譜 (稿本)	26	H15. 1. 31	12冊 11帖 3巻
			2 魚蟲譜 (写本)	7	H15. 1. 31	
			3 關算四傳書 (写本)	507	H15. 1. 31	474冊
					H19. 2. 16	追加指定 33冊
			4 貞観政要 (伏見版)	8	H15. 1. 31	
			5 光悦謡本一百番 (特製本)	99	H15. 1. 31	
			6 生計纂要 (稿本)	88	H15. 1. 31	
			7 三航蝦夷日誌 (稿本)	35	H15. 1. 31	
			8 北海道風土記 (稿本)	47	H15. 1. 31	稿本27冊 付図10 草稿6 琉球新誌1 同附図1 小笠原島新誌1 同附図1
			9 言海 (稿本)	32	H15. 1. 31	
			10 皇国地誌	521	H15. 7. 1	26冊 附図495
			11 朝鮮古刊本	262	H16. 6. 29	
			12 環海異聞 (写本)	16	H17. 7. 26	
			13 金城秘韞 (写本)	2	H17. 7. 26	
			14 英文翻訳彼理日本紀行 (稿本)	10	H17. 7. 26	
			15 奥州名所図会 (自筆稿本)	4	H17. 7. 26	
			16 熟語本位英和大辞典 (自筆原稿)	1	H17. 7. 26	
			17 宮城県漁具図解及び略解	2	H19. 2. 16	
			18 奥羽観蹟聞老志	20	H19. 10. 26	
			19 風土記御用書出	66	H19. 10. 26	
			小 計	1, 753		
			1 仙台城下絵図	13	H15. 7. 1	
			2 仙台城絵図	15	H15. 7. 1	13舗 1帖 1冊
			3 仙台別業・江戸屋敷等絵図	24	H15. 7. 1	13舗 7枚 2幅 2冊
			4 城・要害・在郷屋敷絵図	110	H15. 7. 1	109舗 関係文書1
			5 領内図	144	H15. 7. 1	116舗 24枚 4冊
			6 飛地領絵図	23	H15. 7. 1	18舗 関係資料5
			7 蝦夷地関係絵図	31	H15. 7. 1	14舗 16枚 1冊
			8 境絵図	21	H15. 7. 1	
			9 伊能図 (中図) ※ 附北極出地度里程測量 (写本)	8	H15. 7. 1 H17. 7. 26	5軸 追加指定 3冊
			10 仙台祭絵関係資料	2	H17. 7. 26	
			小 計	391		
			県指定 計			2, 144
合 計		32		8, 078		

2 所蔵資料目録刊行状況

(1) 冊子目録等

(昭和29年以降)

刊行月日	目 録 名
昭和29. 4	宮城県図書館蔵郷土文献目録
37. 4	宮城県図書館蔵書目録 1. 郷土資料篇
38. 4	〃 2. 総記篇
39. 1	〃 3. 哲学篇
40. 1	宮城県内公共図書館逐次刊行物総合目録
41. 3	宮城県図書館蔵書目録 4. 歴史篇
42. 3	〃 6. 自然科学篇
45. 3	〃 9. 芸術篇
46. 3	〃 10. 語学篇
47. 3	〃 8. 産業篇
48. 3	〃 5. (上)社会科学篇 政治, 法律, 経済
49. 3	〃 5. (下)社会科学篇 財政, 統計, 社会, 教育, 民俗, 軍事
52. 12	宮城県図書館所蔵戊辰史関係資料目録 (昭和52年12月現在)
53. 12	宮城県図書館所蔵仙台領内交通史関係資料目録 (昭和53年12月現在)
54. 3	宮城県内公共図書館逐次刊行物総合目録 (昭和53年12月31日現在)
55. 3	宮城県郷土資料総合目録
56. 3	〃 一県人著作・行政資料篇一
57. 3	宮城県内公共図書館所蔵郷土関係論文目録 (昭和56年12月31日現在)
58. 3	小西文庫和漢書目録
59. 3	青柳・今泉・大槻・養賢堂文庫和漢書目録
60. 3	宮城県図書館漢籍分類目録
62. 3	伊達文庫目録
63. 3	宮城県内公共図書館所蔵逐次刊行物総合目録 (昭和62年5月1日現在)
平成元. 3	宮城県内公共図書館所蔵郷土関係論文目録 (第二編) (昭和63年12月31日現在)
2. 3	宮城県図書館所蔵雑誌所収児童文学関係文献目録
3. 3	宮城県図書館和古書目録
4. 3	宮城県郷土資料件名標目表
5. 3	宮城県図書館所蔵絵図・地図解説目録
6. 3	宮城県図書館の貴重書 (一般古書編)
9. 3	宮城県図書館蔵書目録 CD-ROM
10. 10	宮城県図書館蔵書目録 CD-ROM (1997年版)
12. 3	宮城県版 ISBN総合目録 CD-ROM (その後, 年2回の頻度で最新版に更新)
15. 3	宮城県内公共図書館所蔵郷土関係論文目録 CD-ROM
16. 3	宮城県図書館所蔵紙芝居目録 CD-ROM

刊行月日	目 録 名
平成20. 3	宮城県図書館所蔵貴重書解説目録 『みやぎの叡智—宮城県図書館貴重書の世界—』
23. 1	佐々文庫和漢書目録
24. 2	『東日本大震災文庫』資料目録 第1版
24. 5	『東日本大震災文庫』資料目録 第2版
24. 12	『東日本大震災文庫』資料目録 第3版

(2) Web 公開目録

公 開 年 月	目 録 名
平成19. 3	宮城県内公共図書館所蔵郷土関係論文目録
26. 3	図書館関係記事索引
26. 3	地域資料関係記事索引
26. 3	宮城県図書館古典籍類所蔵資料

3 県内公立図書館・公民館図書室一覧

(1) 公立図書館

No	図書館名	〒	所在地	TEL	MF-NET 加入館
1	宮 城 県 図 書 館	981-3205	仙台市泉区紫山一丁目 1-1	022-377-8441	◎
2	仙 台 市 民 図 書 館	980-0821	仙台市青葉区春日町 2-1 せんだいメディアテーク内	022-261-1585	◎
3	仙 台 市 広 瀬 図 書 館	989-3125	仙台市青葉区下愛子字観音堂 5	022-392-8421	◎
4	仙 台 市 宮 城 野 図 書 館	983-0833	仙台市宮城野区五輪二丁目 12-70	022-256-7361	◎
5	仙 台 市 榴 岡 図 書 館	983-0852	仙台市宮城野区榴岡四丁目 1-8 パルシティ仙台ビル	022-295-0880	◎
6	仙 台 市 若 林 図 書 館	984-0827	仙台市若林区南小泉一丁目 1-1	022-282-1175	◎
7	仙 台 市 太 白 図 書 館	982-0011	仙台市太白区長町五丁目 3-2	022-304-2742	◎
8	仙 台 市 泉 図 書 館	981-3133	仙台市泉区泉中央一丁目 8-6	022-375-6161	◎
9	石 巻 市 図 書 館	986-0831	石巻市羽黒町一丁目 9-2	0225-93-8635	◎
10	石巻市図書館河北分館	986-0102	石巻市成田字小塚裏畑 54	0225-62-2121	—
11	石巻市図書館雄勝分館 ※被災のため休館中	986-1333	石巻市雄勝町雄勝字寺 4-4	0225-57-3052	—
12	石巻市図書館河南分館	987-1103	石巻市北村字前山 15-1	0225-72-3561	—
13	石巻市図書館桃生分館	986-0313	石巻市桃生町中津山字江下 10	0225-76-4535	—
14	石巻市図書館北上分館 ※被災のため休館中	986-0201	石巻市北上町十三浜字月浜 88-2	0225-67-2234	—
15	石巻市図書館牡鹿分館	986-2523	石巻市鮎川浜清崎山 7	0225-45-3618	—
16	塩 竈 市 民 図 書 館	985-0052	塩竈市本町 1-1	022-365-4343	◎
17	気仙沼市気仙沼図書館	988-0073	気仙沼市笹が陣 3-30	0226-22-6778	◎
18	同 唐 桑 分 館	988-0535	気仙沼市唐桑町馬場 143-1	0226-25-7845	—
19	同 本 吉 図 書 館	988-0381	気仙沼市本吉町津谷新明戸 136	0226-42-4785	◎
20	白 石 市 図 書 館	989-0257	白石市字亘理町 37-1	0224-26-3004	◎
21	名 取 市 図 書 館	981-1224	名取市増田一丁目 7-37	022-382-5437	◎
22	角 田 市 図 書 館	981-1505	角田市角田字牛館 10	0224-63-2223	◎
23	多 賀 城 市 立 図 書 館	985-0873	多賀城市中央 2-4-3 多賀城駅北ビルA棟	022-368-6226	◎
24	岩 沼 市 民 図 書 館	989-2448	岩沼市二木 2-8-1	0223-24-3131	◎
25	岩沼市民図書館東分館	989-2456	岩沼市松ヶ丘 1-10-1	0223-22-4677	—
26	岩沼市民図書館西分館	989-2423	岩沼市押分字新田東 75-1	0223-22-2656	—
27	登 米 市 立 迫 図 書 館	987-0511	登米市迫町佐沼字上舟丁 20-1	0220-22-9820	◎
28	登米市立登米図書館	987-0702	登米市登米町寺池目子待井 391	0220-52-2316	◎
29	栗 原 市 立 図 書 館	987-2252	栗原市築館薬師三丁目 3-1	0228-21-1403	◎
30	東 松 島 市 図 書 館	981-0503	東松島市矢本大溜 1-1	0225-82-1120	◎
31	大 崎 市 図 書 館	989-6162	大崎市古川駅前大通 4-2-1	0229-22-0002	◎
32	蔵 王 町 立 図 書 館	981-0821	蔵王町大字円田字西浦 5	0224-33-2018	◎
33	柴 田 町 図 書 館	989-1603	柴田町船岡西一丁目 6-26	0224-86-3820	◎
34	丸 森 町 立 金 山 図 書 館	981-2402	丸森町金山字下前川原 17	0224-78-1121	◎
35	亘 理 町 立 図 書 館	989-2351	亘理町字西郷 140	0223-34-8700	◎
36	利 府 町 図 書 館	981-0104	利府町中央 2-11-2	022-356-2130	◎

No	図書館名	〒	所在地	TEL	MY-NET 加入館
37	加美町中新田図書館	981-4253	加美町字大門 176	0229-63-6100	◎
38	加美町小野田図書館	981-4341	加美町字中原南 105 番地	0229-67-5252	◎
39	美里町小牛田図書館	987-0005	美里町北浦字待江 98	0229-33-3030	◎
40	美里町南郷図書館	989-4205	美里町木間塚字中央 1	0229-58-1212	◎
41	南三陸町図書館	986-0763	南三陸町志津川字沼田 56	0226-46-2670	◎

(2) 公民館図書室

No	公民館名	〒	所在地	TEL	MY-NET 加入館
1	富谷市富谷中央公民館	981-3311	富谷市富谷字西沢 13	022-358-2036	◎
2	富谷市富ヶ丘公民館	981-3352	富谷市富ヶ丘 3-1-28	022-358-2538	—
3	富谷市東向陽台公民館	981-3332	富谷市明石台 1-1	022-373-8271	—
4	富谷市あけの平公民館	981-3361	富谷市あけの平 2-22-14	022-358-9277	—
5	富谷市日吉台公民館	981-3362	富谷市日吉台 2-22-15	022-358-8293	—
6	富谷市成田公民館	981-3341	富谷市成田 1-1-1	022-348-3955	—
7	七ヶ宿公民館	989-0512	七ヶ宿町字関 126	0224-37-2195	◎
8	大河原町駅前図書館	989-1201	大河原町大谷字町向 126-4	0224-51-3330	◎
9	村田町歴史みらい館	989-1305	村田町大字村田字迫 85	0224-83-6822	◎
10	川崎町公民館	989-1501	川崎町大字前川字裏丁 175-2	0224-84-2111	◎
11	山元町中央公民館図書室	989-2203	山元町浅生原字日向 12-1	0223-37-5116	◎
12	山元町坂元公民館図書室	989-2111	山元町坂元字町東 1-60	0223-38-0301	◎
13	松島町勤労青少年ホーム 図書室	981-0215	松島町高城字町 71	022-354-4036	◎
14	七ヶ浜町中央公民館	985-0802	七ヶ浜町吉田浜字野山 5-9	022-357-3302	◎
15	大和町公民館	981-3626	大和町吉岡南 2-4-14	022-344-4401	◎
16	大郷町中央公民館	981-3592	大郷町粕川字西長崎 5-8	022-359-5515	◎
17	大衡村公民館	981-3602	大衡村大衡字平林 62	022-345-2197	◎
18	色麻町公民館図書室	981-4122	色麻町四竈字北谷地 142	0229-65-3110	◎
19	涌谷町涌谷公民館	987-0147	涌谷町字下道 69-1	0229-43-3001	◎
20	涌谷町簗岳公民館	987-0282	涌谷町太田字北太田 190-1	0229-45-2124	—
21	女川つながる図書館	986-2243	女川町鷺神浜荒立 84-2 女川町勤労青少年センター2階	0225-54-3181	◎

※1) MY-NET は、宮城県図書館情報ネットワークシステムの略称。県図書館と県内公立図書館、公民館図書室を繋ぐネットワークシステム。本の貸出依頼や諸連絡、情報交換等に活用している。

※2) MY-NET 加入館に、◎印を付した。

公立図書館は21 市町（13 市8 町）の31 館、公民館図書室は14 町村（13 町1 村）の15 室が加入しており、全市町村が加入している。

要 覧

平成30年度

宮 城 県 図 書 館

平成30年4月30日発行

〒981-3205 宮城県仙台市泉区紫山一丁目1番地1

電 話 022-377-8441 (代表)

F A X 022-377-8484

<http://www.library.pref.miyagi.jp/>