

# 要 覧

平成28年度

宮 城 県 図 書 館

# 目 次

I	沿革・概要	1
1	図書館のあゆみ	2
2	施設概要	3
3	組織・事務分掌	4
II	宮城県図書館振興基本計画(平成25年度―平成29年度) 概要版	5
III	宮城県図書館資料収集方針	9
IV	平成27年度事業概況	12
1	概況	13
2	利用状況等の概況	14
3	主要事業実施概要	15
4	子どもの読書活動推進に向けた県図書館としての取組	20
5	予算	21
6	宮城県図書館協議会	22
7	広報活動及び刊行物	23
8	主な行事	28
V	平成28年度事業計画	31
1	宮城県図書館事業計画	32
2	予算	34
3	主な行事予定	35
VI	資料1(統計)	37
1	図書館資料所蔵状況	38
2	来館者サービス等利用状況	39
3	図書館等への協力貸出利用状況	48
VII	資料2(その他)	50
1	特殊文庫・国及び宮城県指定文化財一覧	51
2	所蔵資料目録刊行状況	53
3	県内公立図書館・公民館図書室一覧(MY-NET加入館)	55

# I 沿革・概要

## 1 図書館のあゆみ

- 明治14年 7月 宮城書籍館を仙台市勾当台通28番地 宮城師範学校内に創設(25日)  
講堂(116㎡)を閲覧室、書庫(66㎡ 2階建)を業務室と書庫に利用。蔵書数17,682冊
- 25年 5月 大槻文彦(当時の尋常中学校長 国語辞典「言海」の著者)が第8代館長を兼務
- 26年 1月 宮城師範学校移転後、附属小学校校舎を修築し、延304㎡の独立館舎となる
- 40年 4月 名称を宮城県立図書館と改称
- 大正元年10月 現在の勾当台公園南辺に独立館舎新築落成(延面積1,740㎡、蔵書数68千冊)
- 8年11月 名称を宮城県図書館に改称
- 昭和 8年10月 図書館令により宮城県中央図書館に指定
- 20年 7月 仙台空襲のため館舎、書庫及び図書類全焼(9日深夜～10日早朝)
- 24年11月 宮城県庁西側(旧養賢堂跡地)に図書館落成(建築面積725㎡、延面積1,091㎡)
- 31年 4月 国立国会図書館よりP Bレポート(米國務省内のReport of Publication Board)の貸与を受け、東北大学内に宮城県図書館分室P Bレポート東北地区センターを置く
- 42年 1月 仙台市榴ヶ岡 5番地に県図書館新築のため、起工式举行
- 43年 1月 昭和43年度全国公共図書館視聴覚部門研究集会開催  
宮城県図書館を仙台市榴ヶ岡5番地に新築落成、開館(18日、延面積4,040㎡、蔵書19万冊)  
昭和31年4月東北大学内に設置した東北地区科学技術資料館を新館に移転
- 43年 9月 配本車の運行開始、県内69市町村に配本所設置
- 44年 7月 移動図書館車「こかげ号」運行開始。県内23市町村を対象にへき地を選び53駐車場を設置
- 53年 6月 宮城県沖地震(12日)。地震による被害のため 6日間休館
- 56年10月 創立100周年記念式典を举行(31日)
- 59年 3月 創立100周年記念事業として「宮城県図書館百年史」を発行
- 平成 2年 6月 本館所蔵「坤輿万国全図」が国の重要文化財に指定
- 3年 6月 協力車運行開始(5コース、月1回運行)
- 3年 9月 有識者等からなる宮城県図書館建設委員会設置
- 8年10月 宮城県図書館情報ネットワークシステム稼働
- 9年 8月 宮城県図書館(榴ヶ岡)閉館記念行事(最終映画会、図書館探検)。閉館(31日)
- 9年 9月 新宮城県図書館竣工
- 10年 3月 新館オープン(21日)。開館記念事業(コンサート・上映会・図書館探検)
- 15年 5月 三陸南地震(26日18時24分ごろ、M7.0 最大震度 6弱)  
地震による被害のため 6月15日まで臨時休館(月曜日を除く休館日数17日)
- 17年 1月 本館所蔵貴重資料を「叡智の杜Web」と題してホームページで公開
- 20年 3月 宮城県図書館振興基本計画 2008-2012年 策定・公開(31日)
- 21年 3月 宮城県図書館振興基本計画に基づく行動計画(2008-2012) アクションプラン策定
- 21年 4月 レファレンス事例集のWeb公開開始
- 22年 3月 Web予約サービス開始
- 23年 3月 東日本大震災(11日14時46分 M9.0 最大震度7)  
地震による被害のため5月12日まで臨時休館(月曜日を除く休館日数53日)
- 23年 3月 宮城県図書館協会を解散し、宮城県公立図書館等連絡会議(22年10月発足)に活動を継承
- 24年 3月 「みやぎ図書館フォーラム～震災復興と図書館～」を開催
- 24年 3月 宮城県図書館創立130年記念植樹(ヤマザクラ55本)
- 24年 4月 震災文庫整備チームを資料奉仕部内に設置
- 24年 6月 本館西入口そばに地域情報発信コーナーを設置
- 24年 7月 東日本大震災文庫開設
- 25年 3月 宮城県図書館振興基本計画(平成25-29年度) 策定・公開(28日)

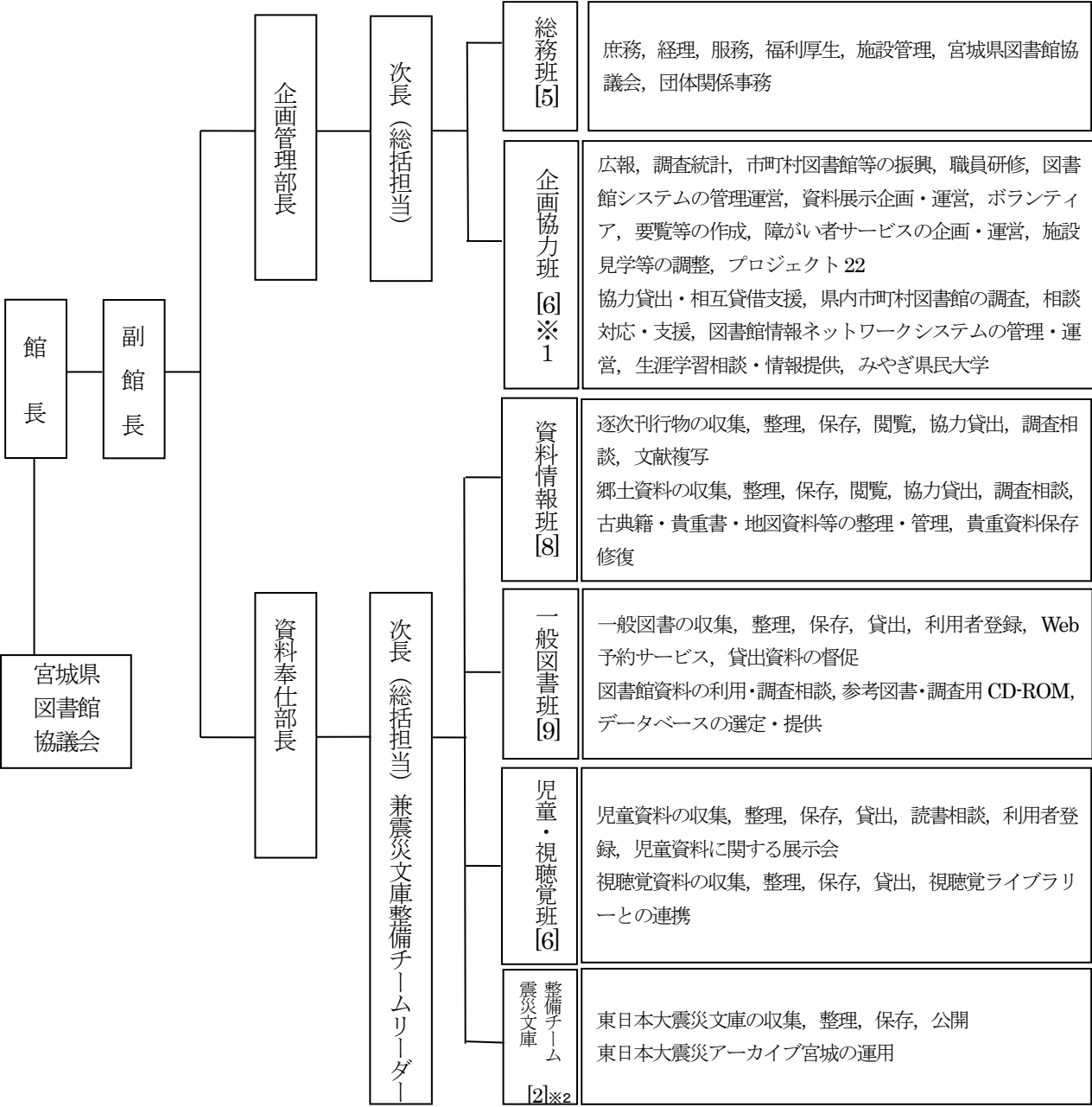
- 25年 4月 資料奉仕部組織改編（2班1チーム体制から3班1チーム体制に）  
震災に関するデジタルアーカイブ構築にむけて事業開始  
本館2階西側に宮城県公文書館移転
- 26年 2月 宮城図書館情報ネットワークシステム更新
- 27年 6月 宮城県被災地域記録デジタル化推進事業による「東日本大震災アーカイブ宮城」の公開
- 27年10月 地形広場 愛称「カミツレ広場」と命名（映画「図書館戦争 THE LAST MISSION」公開記念）

## 2 施設概要

敷地面積	55,278.74㎡		
構造	SRC 地上4階, 地下1階		
建築面積	6,358.12㎡		
延床面積	18,100.63㎡（図書館専有面積 17,883.2㎡）		
収蔵能力	1,500,000冊		
開架・閲覧室	面積	: 3,512.58㎡	
	開架冊数	: 300,000冊	
	閲覧席	: 393席	
	利用者用端末	蔵書検索用	25台
		インターネット閲覧用	7台
		CD/DVD-ROM・オンラインDB用	7台
		パッケージ型電子資料閲覧	4台
	自動貸出返却装置		3台
	その他	: 雑誌架, 新聞差し, ベンチ	
音と映像のフロア	面積	: 523.10㎡	
	開架冊数	: ビデオ6,000本, CD5,000枚, DVD1,500枚, 楽譜5,000冊	
子ども図書室	面積	: 452.25㎡	
	閲覧席	: 25席	
	その他	: 絵本架, 紙芝居架, 児童書架, 新着図書架, 児童雑誌・新聞架	
	開架冊数	: 20,000冊	
閉架書庫	面積	: 3,134.39㎡	
	3階書庫	: 500,000冊	
	4階書庫	: 700,000冊	
駐車場(敷地内)	面積	: 6,700㎡	駐車台数 : 300台

### 3 組織・事務分掌

(平成28年4月1日現在, [ ]内は職員数)



※1 他に国立国会図書館より1名

※2 他に兼務 9 (内 国立国会図書館より1名)

#### ○職員数

職名	館長	副館長	部長	次長	主幹	主任主査	主査	主事	計	嘱託	臨時職員	計
人数	1 (0)	1 (0)	2 (0)	6 (0)	4 (2)	3 (3)	9 (4)	17 (2)	43 (11)	18 (18)	21 (5)	39 (23)

※主幹 (司書) 1名国立国会図書館へ

( ) : 司書・司書補有資格者内数

## **Ⅱ 宮城県図書館振興基本計画**

### **(平成25年度-平成29年度)**

#### **—概要版—**

# 宮城県図書館振興基本計画(平成25年度－平成29年度)

## －概要版－

### 1 宮城県図書館の使命と果たすべき役割

宮城県図書館は、図書館法の理念に基づき、県民の図書、記録その他の資料や情報に対する要求に応え、広く利用に供し、県民の課題解決に資する図書館として、文化や教育、産業の振興等に寄与することをその大きな使命としています。

宮城県図書館がその使命を果たすためには、いつでもどこでもだれでもが求める本や情報にアクセスできる環境が整備されていることが望まれます。県内には、身近に書店や図書館がないため、本に触れる機会が少ない、あるいは、ほとんどない地域も存在しています。宮城県図書館は、図書館のための図書館として、県内の公立図書館・公民館等読書施設（以下「市町村図書館等」という。）との連携・協力関係を通して、県図書館を中核とした図書館ネットワーク体制を充実し、県図書館ひいては市町村図書館等を含めた全県的な図書館サービスの質的向上を図るよう努めます。

今後の施策の展開にあたっては、「県図書館を中核とした図書館ネットワーク体制の充実」と「全県的な図書館サービスの質的向上」の2つの事項を常に基本に据えることとします。

### 2 宮城県図書館の目指す姿

この計画で宮城県図書館が目指すのは、以下のような図書館とします。

#### (1) 県民の課題解決を支援する宮城県図書館

図書館は、文化や教養・レクリエーション等に資する図書などを広く備え、知的関心に応えてくれる場所ですが、県民自らが課題を解決するための図書、記録その他の資料や情報を得られる場所でもあります。宮城県図書館は、暮らしの中にある課題解決のために必要な資料を得られるような資料収集とレファレンスサービスの充実に努める図書館を目指します。平成23年3月11日に発生した東日本大震災は、宮城県に大きな被害をもたらしました。震災からの復興は、現下の宮城県民にとって最大の関心事であり、課題であると言えるでしょう。震災からの復興のため、県民自らが課題解決のための資料を得られるような体制を整えます。

#### (2) 県全域の図書館サービスを支える宮城県図書館

宮城県図書館の使命を果たすためには、県図書館が直接にサービスを展開するだけでは不十分です。宮城県図書館のサービスは、市町村図書館等との協力関係を通じて間接的に実現される部分が多くを占めることから、図書館のための図書館として、市町村図書館等への資料やレファレンスサービスの提供に加え、運営相談に応じたり、司書を対象とした研修をより一層充実させたりするなど、県全域を対象とした図書館サービスの拡充を図り、県域図書館ネットワーク体制を充実させます。

さらに、国立国会図書館や都道府県図書館、学校や大学の図書館、専門図書館等との協力体制を強化します。

#### (3) 子どもの読書活動を支援する宮城県図書館

子どもたちに本や言葉に触れる機会や場を提供することは図書館の重要な役割のひとつです。家庭や地域における子どもの読書環境もあわせて整備されることによって、子どもたちが本に親しむ機会が増大し、豊かな心や社会性が育まれるとともに、基本的な読み書きの能力向上につながり、ひいては学力向上につながると考えられます。

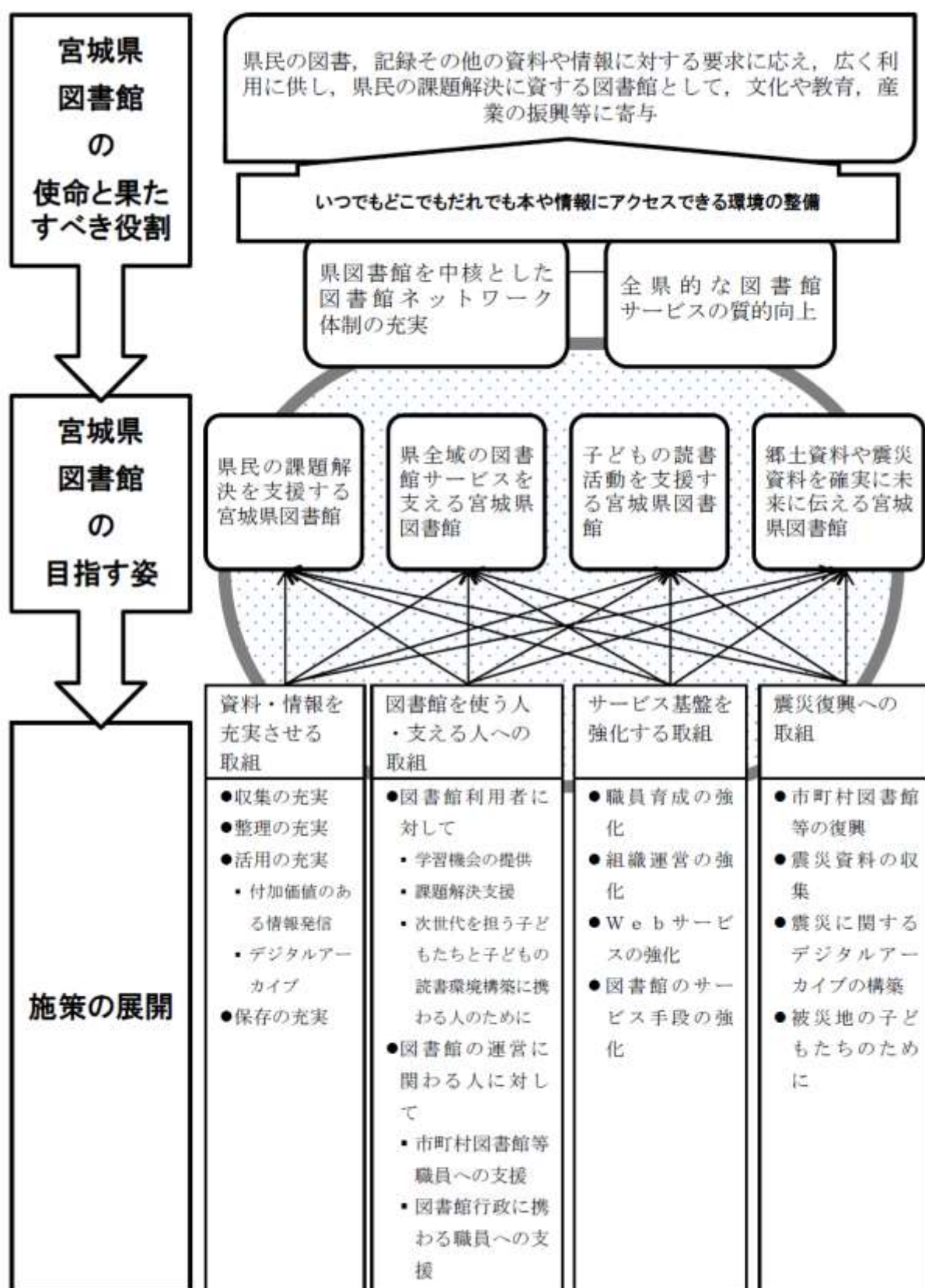
宮城県図書館は、次世代を担う子どもたちの読書環境の充実や子どもの読書環境を取り巻く人々を支える役割を果たします。



#### (4) 郷土資料や震災資料を確実に未来に伝える宮城県図書館

---

郷土資料を活用し、次世代を担う人たちに、歴史や文化を伝えるため、今後も、郷土資料の収集に力を入れます。必要な資料の修復や複製資料の作成、媒体変換などを行い、適切な長期保存と活用に努めます。図書館で扱う資料は、時代とともに変わっていき、今日では、印刷媒体の資料のみを扱うわけではありません。デジタル情報を体系化し、提供することが必要です。震災に関連する資料も後世に伝えるべきものとして、広く協力を要請し、利活用のためにアーカイブの整備充実と積極的な情報発信に努めます。



### **Ⅲ 宮城県図書館資料収集方針**

## 宮城県図書館資料収集方針

### 第1 目的

宮城県図書館(以下「本館」という。)は、全ての県民が目的に応じた知識や情報を入手して、生活の向上、地域社会の発展に貢献し、広く文化的な営みをもつための情報提供の拠点として存在する。また、本館に所蔵される叢智の集積を全国に発信し、未来へ伝える責務を担う。

このような本館の使命に鑑み、公平かつ長期的な視点に立って、公共図書館として備えるべき適切な蔵書構成の実現を図るため、本収集方針を定める。

### 第2 資料収集にあたっての基本的な考え方

資料収集にあたっての基本的な考え方は、次のとおりとする。

- (1) 生涯学習に役立つ図書館として、広く県民の学習に供する資料の収集に努める。
- (2) 情報の拠点としての図書館として、県民の多様な調査・研究に役立つ資料の収集に努める。
- (3) 次世代の育成に役立つ図書館として、宮城資料及び児童資料の収集に努める。
- (4) 県民の「知る自由」に応えることができる資料の収集に努める。
- (5) 時間の経過にあっても輝きを失わない資料の収集に努める。
- (6) 市町村図書館等からのニーズに応えることができ、本館の目的に適う資料の収集に努める。

### 第3 収集資料ごとの留意点

収集する資料ごとの留意点は次のとおりとする。

- (1) 一般図書  
県民の知的関心に応え得る蔵書構成を図るため、新刊図書は幅広く収集する。通俗書、娯楽書については厳選する。
- (2) 参考図書  
学術的・教育的・社会的に有用なものを幅広く収集する。
- (3) 児童資料  
子どもたちの豊かな心と創造性を育む資料について幅広く収集する。児童資料として保存すべき資料については、網羅的な収集を図る。児童資料に関わる研究資料についても収集対象とする。
- (4) 外国語資料  
各国の歴史・文化芸術・社会経済・自然科学等に関する基本的資料及び日本に関する資料を中心に収集する。英語、中国語、ハングルで書かれた資料を中心とし、その他の言語については必要に応じて収集する。
- (5) 逐次刊行物  
新聞については全国紙のほか東北、北海道における地方紙も対象とする。専門紙及び機関紙は精選する。雑誌については各分野の主要なものを中心とする。年鑑・年報類については、調査研究に有用なものを収集する。市販されていない学術誌、専門誌、研究紀要等についても留意し、必要に応じて収集する。
- (6) 視聴覚資料  
録音資料、楽譜、映像資料の視聴覚資料は、県民の教養・文化の向上に役立つ資料を精選して収集する。本県に関わる資料、県内で制作された資料については積極的に収集する。

- (7) 電子資料  
内容、検索の多様性、操作性等を考慮して収集する。
- (8) 障がい者サービス資料  
「バリアフリー図書館」を実現するために、録音資料、点字新聞・雑誌、さわる絵本、字幕・手話付き映像資料を積極的に収集する。
- (9) 宮城資料  
本県及び旧仙台領等関係地域に関する資料、本県にゆかりのある人の著作物、県内で発行された著作物や行政資料等を網羅的に収集する。
- (10) 古典籍  
仙台藩関係のものを中心に内容的にも優れた和漢の古典籍を収集し、古典籍の充実に努める。
- (11) 東日本大震災文庫資料  
2011年（平成23）年3月11日に発生した東北地方太平洋沖地震及び東京電力福島第一原子力発電所事故に関連し記録された資料を媒体に関係なく収集する。

各資料の選定に関わる事項は、別に定める「宮城県図書館資料選定基準」（以下「資料選定基準」という。）による。

#### 第4 資料収集の方法

- (1) 購入、寄贈、管理換え等により収集する。
- (2) 特に蔵書構成上必要であって、市販されていない資料、一般の流通ルートによらない資料については、寄贈等により積極的かつ的確な収集を図る。

#### 第5 資料選定の組織

- (1) 資料の選定については、「宮城県図書館資料選定会議」（以下「資料選定会議」という。）が本収集方針及び別に定める資料選定基準に基づいて行う。
- (2) 資料選定会議の運営に関わる事項は、別に定める。

附 則

本収集方針は、平成15年4月1日から施行する。

附 則

本収集方針は、平成17年4月1日から施行する。

附 則

本収集方針は、平成21年4月1日から施行する。

附 則

本収集方針は、平成28年4月1日から施行する。

## **IV 平成 27 年度事業概況**

## 1 概 況

平成 27 年度は、3.11 東日本大震災から 4 年あまりが経過し、開館日は例年並みの 296 日と安定した図書館サービスが提供できました。『宮城県図書館振興基本計画（平成 25 年度－平成 29 年度）』（平成 25 年 3 月策定）に基づいた取組を行うと共に、振興基本計画の中間評価を実施し進捗状況や課題等の確認を行い、ボランティア活動の見直しや市町村図書館職員を対象としていた研修会を学校図書館に関わる方々にも参加いただくなど見直しを図りました。

### ○ 『宮城県図書館振興基本計画』（平成 25 年度－平成 29 年度）に基づく事業

本計画では、「県民がいつでもどこでもだれでもが求める本や情報にアクセスできる環境整備」を目指して、「県図書館を中核とした図書館ネットワーク体制の充実」と「全県的な図書館サービスの質的向上」を基本方針に据えました。具体的には、(1) 県民の課題解決を支援する宮城県図書館、(2) 県全域の図書館サービスを支える宮城県図書館、(3) 子どもの読書活動を支援する宮城県図書館、(4) 郷土資料や震災資料を確実に未来に伝える宮城県図書館の 4 項目を目標に取り組みしました。

#### (1) 資料・情報を充実させる取組

平成 27 年度に、「浮世絵」「年金」「地名」等でパスファインダーを作成し、特定テーマに関する図書館資料の探し方の手引きとして配布するとともに、ホームページで公開しました。

エントランスを活用し利用者へより多方面の情報提供をするため、他機関と連携したパネル展示を新たに実施しました。他機関の PR にも繋がるものとなっています。また、特別展では、当館も撮影舞台となった映画「図書館戦争 THE LAST MISSION」のテーマとなった「図書館の自由に関する宣言」についての展示を映画撮影に関係する資料等と一緒に紹介し、多くの方に来場いただきました。

#### (2) 図書館を使う人・支える人への取組

子ども読書活動については、「子ども読書の日」にちなんで「第 46 回子どもの本展示会」をエントランスホール（1 階）で開催し、前年に出版された新しい絵本や児童書など約 2,100 冊を展示して、直接手に取って読んでいただきました。「ビブリオバトル in 宮城県図書館」を開催、県民が参加し、おすすめの本について熱のこもった意見交換が行われました。

市町村図書館や公民館図書室については、展示会用児童書を貸し出して移動展示会を開催したほか、平成 24 年度から実施している「(略称) 学サポセット」を提供して、学校支援を行う市町村図書館等へ側面的支援も行いました。さらに、本館職員が講師となり資料整理・本の修理等の出前講座や巡回相談など、対象やニーズに応じた支援を行いました。また、平成 27 年度より「図書館使い方講座」を 6 回実施し、資料検索端末(OPAC)講習やデータベース講習を実施しました。

#### (3) サービス基盤を強化する取組

当館を中核とした全市町村の図書館・公民館と繋がり基盤が整備された宮城県図書館情報ネットワークシステム(MY-NET)の、図書館サービスを推進するために必要な改修を行ってきました。また、隔月で定例会を持ちシステムの問題点や解決に向けた進捗状況等の情報共有・相互理解を深めることでよりよいシステムの構築(改修)を目指しています。

#### (4) 震災復興への取組

東日本大震災の記録と記憶を後世に伝え、防災対策や災害復興に寄与するため、関係資料を収集し、「東日本大震災文庫」として公開する取組を積極的に進めてきました。また、35 市町村と連携・協力した国の補助事業「被災地域記録デジタル化推進事業(総務省)」により資料をデジタル化し、デジタルアーカイブシステム「東日本大震災アーカイブ宮城」の公開を目指し準備を進め、平成 27 年 6 月 15 日に公開しました。

#### (5) その他

国立国会図書館の「図書館向けデジタル化資料送信サービス」に参加し、閲覧・複写ができます。国立国会図書館がデジタル化した資料のうち、インターネット公開していない、絶版等の理由で入手が困難な資料、約 142 万点(平成 28 年 1 月現在)を利用いただけます。

## 2 利用状況等の概況

### (1) 館内利用状況

#### ○ 開館日数・入館者数・個人貸出冊数・調査相談件数・予約件数

(平成28年3月31日現在)

項 目	H27年度	1日平均	増 減
開 館 日 数	296日 (295日)	— —	1日
入 館 者 数	398,642人 (376,677人)	1,347人 (1,277人)	70人
個 人 貸 出 冊 数	674,445冊 (675,585冊)	2,279冊 (2,290冊)	△ 11冊
調 査 相 談 件 数	24,586件 (25,714件)	83件 (87件)	△ 4件
予 約 件 数	14,912件 (18,376件)	50件 (62件)	△ 12件
Web予約件数	7,427件 (8,030件)	25件 (27件)	△ 2件

※1) ( ) 内の数値は、平成26年度のもの。

※2) 増減のうち、開館日数は年度合計値を比較したもの。

入館者数・個人貸出冊数・調査相談件数・予約件数（Web予約件数）は、1日平均値を比較したもの。

### (2) 県内図書館・公民館図書室等の協力貸出利用状況

#### ○ 協力貸出冊数・MY-NET 加入状況

(平成28年3月31日現在)

項 目	H27年度	増 減
協 力 貸 出 冊 数	19,108冊 (19,669冊)	561冊
図 書 館	15,246冊 (14,826冊)	420冊
公民館図書室	3,862冊 (4,843冊)	△ 981冊
MY-NET 加入状況	46館・室 (46館・室)	0室
図 書 館	31館 (31館)	0館
公民館図書室	15室 (15室)	0室

※1) ( ) 内の数値は、平成26年度のもの。

※2) 増減は、年度合計値を比較したもの。

※3) MY-NET は、宮城県図書館情報ネットワークシステムの略称。

図書館は21市町（13市8町）の31館、公民館図書室は14町村（13町1村）の15室。

全市町村（13市21町1村）が加盟。



### 3 主要事業実施概要

○ 宮城県図書館振興基本計画（平成 25 年度～平成 29 年度）における重点項目の主な事業実施状況

(1) 資料・情報を充実させる取組

イ 収集の充実

○資料の受入状況と所蔵数 (平成 28 年 3 月 31 日現在)

種 別		所蔵冊数	H27年度 受入冊数
図 書	一 般 図 書	700,304	6,775
	外 国 語 資 料	24,987	7
	児 童 資 料	194,294	4,432
	郷 土 資 料	153,893	1,942
	視 聴 覚 資 料	50,634	457
	震 災 資 料	5,171	760
	計	1,129,283	14,373
種 別		所蔵タイトル数	受入タイトル数
新 聞 ・ 雑 誌	雑誌（紀要を含む）	14,164	2,010
	年 鑑 ・ 年 報	3,750	560
	行 政 資 料	5,284	539
	新 聞	838	84
	計	24,036	3,193

※単位は、図書は冊・点、雑誌・新聞は種。

ロ 活用の充実

事 業	内 容	期日(期間)	対 象	実 績
パスファインダー の 作 成 ・ 公 開	パスファインダー（特定テーマに関する図書館資料の探し方の手引き）の作成、配布及びホームページでの公開。	通 年	県 民	6テーマ（浮世絵、年金、地名等）
特 別 展 常 設 展 等	東日本大震災文庫展Ⅴ 後世に残す記憶 ふりかえるあの時	3. 11～6. 26	県 民	1日当たり 平均入室者数 213人
	本と人の文化史ーアジア・日本を中心にー	26. 7. 5～ 前年度に継続		
	叡智の杜水族館ー伊達文庫のお魚たちー	7. 4～8. 22		
	「図書館の自由に関する宣言」 (映画『図書館戦争 THE LAST MISSION 公開記念』)	9. 4～11. 27		
	近代のなかの伊達ー歴史学者 大槻文彦と宮 城県（公文書館連携）	12. 5～28. 2. 26		
	東日本大震災文庫展Ⅵ ーいつまでも忘れない ために未来へ伝える記憶と記録ー	28. 3. 11～ 28. 6. 24		
専門施設開放講座 みやぎ県民大学	第 1 回 宮城県図書館ツアースペシャル	9. 5	県 民	参加者 延べ 102人 講師 司書 3人 他 2人
	第 2 回 近代のなかの伊達ー歴史学者・大槻文彦ー	9. 12		

事業	内 容	期日(期間)	対 象	実 績
専門施設開放講座 みやぎ県民大学	第3回 新発見！坤輿万国全図	9.26		
	第4回 和本の装い	10.5		
教 養 講 座	「知っていますか？覚えていませんか？ 街頭紙芝居の世界～『叡智の杜』への誘い」	10.10	県 民	参加者30人 講師 館長
複製資料貸出事業	展示会や学校教育で活用を図るための本館所蔵貴重資料複製資料や古典名作複製資料の貸出。	5.11～11.23	市町村図書館・公民館、学校等	21施設 50点
貴重資料の 修復・複製	貴重資料の修復やマイクロフィルム撮影、複製本やデジタルデータ作製など。 ・修復「膽澤郡相去村御境之繪圖」1点 ・複製作成「陸前國名取郡地誌」 3冊附図62舗	～28.3.31	県 民	修復 1点 複製(デジタル化) 3冊 附図 62舗

## (2) 図書館を使う人・支える人への取組

### イ 学習機会の提供

事業	内 容	期日(期間)	対 象	実 績
図書館でのボランティア活動促進	図書館のボランティア登録制による、ボランティア募集、書架整理、展示室等案内、音訳、読み聞かせの各分野でのボランティア活動の実施。	4.1～28.3.31	県 民	書架整理67人 展示室等案内10人 音 訳16人 読み聞かせ 26人 計119人
養成講座	・一般講座 「図書館ボランティアとして活動するための基礎知識について」	9.10, 9.12 28.3.11, 12	同	4回
	・専門講座 「活動分野ごとのサービス内容や技能の習得を図るために」	4.10～ 28.3.14	同	延べ27回
	・全体研修会 「図書館見学ツアー・交流会」 「海外絵本作家講演会」	7.4, 2.24	同	2回
図書館使い方講座	・資料検索端末(OPAC)講習 ・データベース講習 「Japan Knowlege」・「D1-Law.com」	27.12.19～ 28.3.19	同	6回
ビブリオバトル	発表者（バトラー）おすすめの本の紹介、参加者の投票による「最も読みたい本（チャンプ本）」の決定	11.28	県民	発表者 6人 参加者 13人

外部機関と連携した講座・展示等の実施	消費生活・文化課 「平成27年度消費者月間 ～みんなでつくろう！消費者が主役の社会！！～」	5.18～6.1	県民	
	宮城県公文書館 「宮城県公文書館について」	6.10～6.23		
	教育企画室 「基本的生活習慣定着促進事業・ルルブルパネル展示」	7.18～7.31		
	消費生活・文化課 「慶長遣欧使節出帆400年記念事業」	8.4～8.16		
	宮城県緑化推進委員会 「海岸防災林再生支援PRのためのパネル展示」	8.18～9.1		
	統計課 「平成27年度国勢調査」	9.8～9.25		
	循環型社会推進課 「3R推進月間展示」	10.7～10.21		
	教育企画室 「ルルブルポスター展示」	10.30～11.15		
	農村振興課 「みやぎの農業農村整備復旧復興パネル展」	11.17～11.27		

#### ロ 課題解決支援

事業	内 容	期日(期間)	対 象	実 績
レファレンス事例集の作成	付加価値の高い情報発信を行うため、レファレンス（資料調査に関する相談）事例のホームページ公開。 ・レファレンス協同データベース（国立国会図書館での事例公開）	通 年	県 民	新97事例／ 全867事例

#### ハ 次世代を担う子どもたちと子どもの読書環境構築に携わる人のために

事業	内 容	期日(期間)	対 象	実 績
第46回子どもの本展示会	次代を担う子どもたちの読書環境整備や読書活動促進のため、前年出版の児童書約2,000冊を展示。また、テーマ展示として、2014年の児童文学賞作品及び小中学生のための読書案内(本のいずみ)に紹介した約100冊を展示。	27.4.23～ 27.5.12	県民, 図書館, 公民館 図書室, 学校図書館	来場者 延べ3,622人 エントランスホール
子どもの本移動展示会	県内市町村図書館や公民館図書室, 小・中学校, 特別支援学校等に子どもの本展示会で展示した児童書を貸出して, 移動展示会を開催。	27.6.8～ 27.2.19	県民, 図書館, 公民館 図書室, 学校図書館	図書館等／ 15会場 5,266人 小学校／ 44会場 8,870人

学サポセット の貸出	市町村図書館等と小・中学校との協力・連携 への側面的支援のための児童書セットの（テ ーマ別、学年別）貸出。	通年	市町村図 書館、公民 館図書室	市町村図書 館等／10館 58セット
---------------	---	----	-----------------------	--------------------------

## 二 市町村図書館等職員への支援

事 業	内 容	期日(期間)	対 象	実 績
公立図書館等 連絡会議	公立図書館等間における連携協力や情報交換を図る 3回（館長等会議1回・担当者会議2回）	4.10 5.29 11.20	市町村図 書館、公民 館図書室	参加 51人 57人 70人
公共図書館等職員研修	I 初任者対象研修(図書館の概要、著作権)	4.17		参加 72人
	II 東日本大震災アーカイブ宮城、情報セキュ リティ、図書館とプライバシー保護	6.19		参加 57人
	III 地域活性化と公民連携、障害者への合理 的配慮と図書館サービス	9.18		参加 47人
	IV レファレンス協同データベースの利活用	12.11		参加 31人
	V エミリー・グラヴェット氏講演会	2.24		参加 43人
巡 回 相 談	図書館行政に関わる職員への支援と連携・協 働を進めるための市町村図書館・公民館図書 室訪問、運営相談、情報提供。	4.23～ 5.22 10.15～11.13	市町村 図書館、公 民館図書室	市町村 (図書館公民館35館) (図書館公民館35館)
出 前 講 座	市町村における図書館業務の専門的知識習得 と技術力向上を支援するための市町村図書館 等研修会への本館職員派遣。 テーマ 「地域住民への情報発信・除籍講習・ 本の修理講座」)	27.6.5～ 28.3.4	市町村図 書館等	派遣先 7市町・10回 (塩竈市、蔵 王町、七ヶ浜 町等)

### (3) サービス基盤を強化する取組

#### イ 図書館ネットワークシステムの更新

事 業	内 容	期日(期間)	対 象	実 績
i-BCP訓練の実施	情報ネットワークシステムに係る業務継続計画 (i- BCP)」に基づく災害時の図書館システムの運用につ いて周知及び訓練。	6.12	県図書館職 員	訓練実施

### (4) 震災復興への取組

#### イ 震災資料の収集・震災に関するデジタルアーカイブの公開

事 業	内 容	期日(期間)	対 象	実 績
震災文庫整備	東日本大震災の記録・記憶を後世に伝え、防 災対策や災害復興に寄与するため、震災関連 資料の収集と整備。	通 年	県 民、 地方自治体	図書 3,881冊 雑誌 1,200冊 視聴覚資料 90点 チラシ 3,586点 新聞 27種
東日本大震災アー カイブ宮城の公開	震災関係資料の収集・デジタル化及びデジタ ルデータ公開システム「東日本大震災アーカ イブ宮城」の公開。	6.15～	県 民、 地方自治体	連携 県・33市町村

ロ 被災地の子どもたちのために

(被災地の子どもたちへの支援活動及び、図書活動をしている団体等と連携し、支援活動のコーディネート)

No.	事業名	内 容	期日(期間)	対 象	実 績
1	被災地の子どもたちに対する支援団体等とのコーディネート	女川町子ども司書によるブックハンディング支援 「支援団体 みやぎ生涯学習指導・支援センター」	2.11	女川つながる図書館	1日間

(5) その他

イ マナーアップキャンペーン

事業	内 容	期日(期間)	対 象	実 績
マナーアップ キャンペーン	職員によるサービス向上と利用者のマナーアップの推進を図るためのキャンペーン活動。 ・職員向け／職場目標の掲示 サービス一斉点検の実施 ・利用者向け／マナーアップポスターの掲示 しおり配布, 館内放送・巡回, 棄損・汚損本等の展示	10.20～11.19	県 民	対象 職員, 受託業者, ※市町村図書館等と 合同開催

## 4 子どもの読書活動推進に向けた県図書館としての取組

### －第三次みやぎ子ども読書活動推進計画（県図書館関係）－

#### (1) 第三次みやぎ子ども読書活動推進計画における県図書館の役割

##### イ 基本的方向性

- (イ) 取り巻く環境の変化に対応した、次世代を担う子どもたちの家庭や地域における読書環境の整備、充実を計ります。
- (ロ) 図書館として主導的な取り組みを強化と読書活動への理解の促進を計ります。

##### ロ 取組の方向性と内容

###### (イ) 子どもの読書活動を推進する意義の理解促進

子どもと本の出会いの場の創出と豊かな児童書の世界へ触れる機会の設定等読書活動推進への理解と醸成。

###### (ロ) 子どもの読書活動を推進するための読書環境の整備

市町村図書館等との連携・協力など、読書環境の整備に向けた具体的な事業の積極的な展開。

###### (ハ) 子どもの読書活動の習慣化に向けた活動促進

積極的な情報の提供・発信など、読書活動の習慣化に向けた活動の促進。

#### (2) 子どもの読書活動推進に向けた県図書館としての取組

##### イ 学習機会の提供

ボランティア活動について再整理を行い、またボランティア団体との連携の強化を図り、ボランティア活動の促進と環境を整備します。

##### ロ 次世代を担う子どもたちと子どもの読書環境に携わる人のために

子どもの本展示会、子どもの本移動展示会の開催や、学サボセットの貸出等、子どもと本の出会いの場を創出するなど環境の整備と、市町村図書館等の学校支援へのサポートを行うとともに、各種ブックリストの作成、児童資料の展示など、児童資料研究・相談室の活動の充実・強化を図ります。

##### ハ 市町村図書館等職員への支援

県内図書館職員の全体的なスキルアップと図書館としての機能の向上を図るための研修会の開催など、図書館関係職員への効果的な支援を行うとともに、県図書館として部・班の枠を超えた組織体制の充実・強化を図ります。

#### 二 図書館行政に携わる職員への支援

市町村図書館等への巡回相談による運営等への支援や図書館未設置町村への整備促進に向けた働きかけなど、図書館行政関係職員への支援・連携・協働化を推進します。

##### ホ 被災地の子どもたちのために

読み聞かせボランティア、読書サークル活動をしている団体等と連携し、本を通じた被災地への子どもたちへの支援活動をコーディネートするなど、被災地の子どもたちの間接的なケアを推進します。

## 5 予算

(単位：千円)

区 分	予 算 額 (26年度当初)	概 要
図 書 館 管 理 運 営 事 業	244,858 (200,642)	本館の運営維持費(職員の人件費を除く)
図 書 館 協 議 会	409 (409)	図書館協議会運営費
図 書 館 運 営 費	2,275 (2,668)	機器使用料, 消耗品等に要する経費
図 書 館 市 町 村 連 携 事 費	64,616 (53,000)	市町村図書館・公民館図書室の支援に要する経費
図 書 館 企 画 広 報 事 業	747 (571)	広報等に要する経費
図 書 館 資 料 整 備 事 業	40,840 (39,829)	資料購入費等
図 書 館 貴 重 資 料 保 存 修 復 事 業	1,415 (1,605)	本館所蔵貴重資料の保存及び修復に要する経費
図 書 館 震 災 文 庫 整 備 拡 充 事 業	3,000 (3,000)	震災文庫の整備拡充に要する経費
和 古 書 複 製 作 製 事 業	1,514 (0)	和古書複製・マイクロ・デジタルデータ作製委託に要する経費
震災関連資料保存継承・公開事業	11,782 (0)	東日本大震災アーカイブ宮城の運用・保守に要する経費
図 書 館 照 明 設 備 整 備 事 業	34,000 (0)	館内既存照明器具のLED化促進に要する経費
図書館子ども読書活動推進事業	439 (0)	国立国会図書館国際子ども図書館共済事業による講演会実施に要する経費
図書館震災対応臨時職員事業	5,843 (0)	震災文庫司書事務補助員に要する経費
合 計	411,738 (301,724)	

## 6 宮城県図書館協議会

### (1) 概要

宮城県図書館協議会は、図書館法第14条及び図書館協議会条例に基づき、図書館の運営に関して、館長の諮問に応じるとともに、図書館の奉仕活動について意見を述べる機関として設置されています。

### (2) 委員名簿

第32次宮城県図書館協議会委員（任期：平成26年6月15日～平成28年6月14日）

	氏 名	役 職 名
会 長	佐 藤 義 則	東北学院大学文学部教授
副会長	鵜 飼 信 好	読み語りボランティア「やまがっこう」代表
委 員	佐々木 壽 徳	県高等学校図書館研究会会長（宮城県築館高等学校長）
委 員	志 村 睦 雄	県連合小学校教育研究会学校図書館部会長（仙台市立西山小学校長）
委 員	柴 崎 悦 子	名取市図書館長
委 員	村 上 佳 子	仙台市民図書館長
委 員	早 坂 信 子	聖和学園短期大学非常勤講師
委 員	相 原 和 裕	河北新報社編集局次長兼生活文化部長
委 員	濱 川 稔 依	七北田小読み聞かせボランティア

計9名（敬称略）

### (3) 開催状況

#### ○ 第1回 平成27年 7月9日(木)

報告事項 (1) 平成26年度事業実施概要（主要事業）について  
 (2) 平成27年度事業計画概要（主要事業）について  
 (3) 宮城県図書館振興基本計画の中間評価について  
 (4) 「東日本大震災アーカイブ宮城」について

#### ○ 第2回 平成27年12月18日(金)

報告事項 (1) 宮城県図書館振興基本計画の中間評価について

#### ○ 第3回 平成28年 3月11日(金)

報告事項 (1) 宮城県図書館振興基本計画の中間評価について  
 (2) 平成27年度の利用状況及び平成27年度主要事業実施概要について  
 (3) 平成28年度事業実施計画概要について



## 7 広報活動及び刊行物

### (1) 広報活動

#### イ 広報誌

- 宮城県図書館だより『ことばのうみ』

第51号（平成27年6月），第52号（9月），第53号（平成28年2月）を発行しました。

#### ロ テレビ・ラジオ

- 「be A-live」（エフエムいずみ放送）

毎月第2木曜日「宮城県図書館コーナー」に職員が出演し，施設の利用案内，主催事業等について広報しました。また，県広報・ラジオ・新聞等のメディアを利用して随時広報を実施しました。

#### ハ インターネット

- ホームページ

お知らせ，行事案内，新着資料案内等をホームページに掲載しました。

- twitter

お知らせ，行事案内等をtwitterでツイートしました。

### (2) 刊行物

#### イ 平成27年度要覧

（企画協力班）

#### ロ 平成27年度図書館・公民館図書室等現状調査

（企画協力班）

#### ハ 利用案内／日本語，英語，ハングル，中国語，障がい者サービス用

（企画協力班）

#### ニ 毎月のもよおし

（企画協力班）

#### ホ 「レファレンスサービスのご案内」

（一般図書班）

#### ヘ 調べ方案内（パスファインダー）

（一般図書班）

No. 13 浮世絵について調べるには

No. 14 年金について調べるには

No. 15 地名について調べるには

No. 16 人物情報を調べるには

No. 17 翻訳文学を調べるには

No. 18 規格について調べるには

#### ト 文献リスト（ビジネス支援ブックリスト）

No. 1 「新しい一歩を踏み出すあなたへ」

#### チ 展示図書リスト

（一般図書班）

・「私の1冊」

・「一般展示（テーマ別）」

・「宮城県美術館特別展（関連図書展示リスト）」

・「東北歴史博物館特別展（関連図書展示リスト）」

・「仙台市博物館特別展（関連図書展示リスト）」

・「仙台文学館特別展（関連図書展示リスト）」

#### リ 第46回子どもの本展示会目録

（児童・視聴覚班）

#### ヌ 児童図書の刊行紹介「子どもの森・本のいずみ」

（児童・視聴覚班）

No. 199～210（毎月発行）／おはなし会予定，新着児童書

号外（毎月15日発行）／新着児童書紹介

#### ル ようこそ，子ども図書室へ（利用案内）

（児童・視聴覚班）

#### ヲ 「よみきかせの世界～ブックリスト100～」

（児童・視聴覚班）

#### ワ 「小中学生のための読書案内 本のいずみ」

（児童・視聴覚班）

カ	視聴覚資料の新着・上映会紹介「音と映像のフロアからのお知らせ」	(児童・視聴覚班)
ヨ	平成27年度上映会のご案内／1年間の上映案内	(児童・視聴覚班)
タ	平成27年度こども映画会のご案内	(児童・視聴覚班)
レ	「平成27年度(2015)県内公共図書館 雑誌・新聞購入一覧」	(資料情報班)
ソ	「主な新聞のご案内・開架雑誌のご案内」	(資料情報班)

### (3) 対外発表

#### イ 会議・研修会等での報告

- ・田中 亮 「地域資料のデジタルアーカイブ化に向けてー東日本大震災アーカイブ宮城ーの取組  
第101回全国図書館大会 平成27年10月15日～16日
- ・菊地 正 「東日本大震災アーカイブ宮城について」  
東日本大震災アーカイブシンポジウム 地域の記録としての震災アーカイブ～未来へ伝えるために 平成28年1月11日
- ・眞籠 聖 「宮城県図書館ネットワークMY-NETの紹介」  
平成27年度埼玉県図書館協会図書館ネットワーク専門委員会  
研修会図書館ネットワーク研修会 平成28年2月12日

#### ロ 図書・雑誌記事

眞籠 聖 「宮城県内の自治体による震災アーカイブの概況」  
カレントアウェアネス

映画『図書館戦争 THE LAST MISSION』掲載記事 雑誌記事索引  
エンタミクス No.85 2015.11 (2015.9.19 発行, KADOKAWA)

pp.74-79 「今からハマれる『図書館戦争』入館ガイド 岡田准一 榮倉奈々 有川浩」  
シネマクスエア Vol.78 (通巻 408 号) (2015.9.14 発行, 日之出出版)

pp.108-119 「『図書館戦争 THE LAST MISSION』 細谷美香 平田真人  
TVnavi プラス 日本映画 navi Vol.59 (2015.9.14 発行, 産経新聞出版)

pp.4-15 「図書館戦争 THE LAST MISSION 岡田准一・榮倉奈々・福士蒼汰・松坂桃李」賀来  
タクト

キネマ旬報 NEXT Vol.9 (増刊 10 月 10 日号 2015No.1700) (2015.10.10 発行, キネマ旬報社)

pp.8-13 「あの図書隊員たちが帰ってきた! 「図書館戦争 THE LAST MISSION」Long Interview  
岡田准一変革ー説得力のあるものを目指して」イソガイマサト

pp.14-17 「Talk Session 岡田准一×榮倉奈々×福士蒼汰」また同じメンバーでやれたことが嬉  
しかった」

イソガイマサト

p.18 「Staff Interview 監督 佐藤信介」相田冬二

p.19 「Staff Interview アクション監督 下村勇二」くれい響

シネマ☆シネマ No.59 (TV LIFE 首都圏版 2015/10/28 号別冊) (2015.9.14 発行, 学研マーケテ  
ィング)

pp.18-29 「自分への MISSION 『図書館戦争 THE LAST MISSION』 岡田准一 特殊部隊も恋  
をする!? 岡田准一×福士蒼汰」Hikaru Watanabe

ロケーションジャパン 2 月号 (通巻 73 号) (2016.2.15 発行, 地域活性プランニング)

p.36 「Column 宮城県仙台市 話題作が続々撮影 あの図書館でヒーロー気分にな! ?」

せんだいタウン情報 S-style 2015 年 12 月号 (第 41 巻第 12 号通巻 612 号) (2015.12.25 発行, プレミアムアート)

p.113 「公開中『図書館戦争 THE LAST MISSION』 仙台凱旋イベントに密着！」  
プラスアクト (VISUAL MOVIE MAGAZINE +act.) 2015 年 11 月号 (Vol.59) (第 7 巻第 6 号通巻 38 号) (2015.9.26 発行, ワニブックス)

pp.2-13 「巻頭特集：岡田准一 逞しきその標。映画『図書館戦争 THE LAST MISSION』が遂に完成！撮り下ろし

ポートレート&熱き想いを語った 14000 字超ロングインタビュー！」米川里代  
シネマスクエア Vol.75 (通巻 397 号) (2015.6.19 発行, 日之出出版)

pp.47-53 「撮影現場ルポ the SHOOTING SCENE Premium」イソガイマサト  
TVnavi プラス 日本映画 navi Vol.58 (2015.7.8 発行, 産経新聞出版)

pp.80-81 「『図書館戦争 THE LAST MISSION』 現場レポート」遠藤薫

日本図書館協会 図書館の自由委員会 「図書館の自由」 第 90 号 (2015 年 11 月)

3. 図書館の自由に関する講演会・展示など

(4) 実写映画「図書館戦争 THE LAST MISSION」公開関連展示など

[https://www.jla.or.jp/portals/0/html/jiyu/newsletter\\_90%E5%BC%88201511%E5%BC%89.pdf](https://www.jla.or.jp/portals/0/html/jiyu/newsletter_90%E5%BC%88201511%E5%BC%89.pdf)  
みやぎニュースクリップ／特別展「図書館の自由に関する宣言」(映画『図書館戦争 THE LAST MISSION』公開記念) の開催 (平成 27 年 9 月 4 日) 掲載日：2015 年 9 月 9 日  
<http://www.pref.miyagi.jp/site/newsclip/150904.html>

## WEB/新聞記事

河北新報 2015 年 10 月 18 日 河北春秋

[http://www.kahoku.co.jp/column/kahokusyunju/20151018\\_01.html](http://www.kahoku.co.jp/column/kahokusyunju/20151018_01.html)

日刊スポーツ「岡田准一「図書館戦争」撮影の宮城県図書館へ凱旋」[2015 年 10 月 21 日 7 時 12 分 紙面から]

<http://www.nikkansports.com/entertainment/news/1555369.html>

アニメイト TV「映画『図書館戦争』岡田准一さん・榮倉奈々さん・田中圭さん、ロケ地・仙台へ凱旋！ 新観光名所「カミツレ広場」も誕生!」 (2015 年 10 月 21 日 15:30)

<http://www.animate.tv/news/details.php?id=1445399998>

映画ナタリー「『図書館戦争』岡田、榮倉、田中がロケ地仙台に凱旋、福士からサプライズの手紙も」  
2015 年 10 月 21 日 11:13

<http://natalie.mu/eiga/news/163538>

music.jp ニュース「映画『図書館戦争』大ヒットでロケ地・仙台に新たな観光名所が誕生」2015 年 10 月 21 日 20:55

<http://music-book.jp/video/news/news/97088>

毎日新聞「V6・岡田准一 ロケ地・仙台に凱旋 打ち上げで号泣した福士蒼汰に「本当に可愛くてすてきな人」」2015 年 10 月 21 日

<http://mainichi.jp/articles/20151021/dyo/00m/200/001000c>

シネマカフェ「岡田准一、『図書館戦争』大ヒットで続編に意欲「前作を上回れば」」2015.10.21 Wed 12:11

<http://www.cinemacafe.net/article/2015/10/21/35016.html>

デイリースポーツ「岡田准一命名 仙台に新名所誕生」2015 年 10 月 21 日

<http://www.daily.co.jp/gossip/2015/10/21/0008499517.shtml>

河北新報オンライン 河北春秋 2016 年 03 月 14 日月曜日

[http://www.kahoku.co.jp/column/kahokusyunju/20160314\\_01.html](http://www.kahoku.co.jp/column/kahokusyunju/20160314_01.html)

河北新報オンライン「ロケ地マップ」(整理部副部長 細谷隆) 2016 年 03 月 17 日木曜日

[http://www.kahoku.co.jp/column/desk/20160317\\_01.html](http://www.kahoku.co.jp/column/desk/20160317_01.html)  
朝日新聞「『図書館戦争』ロケ地ツアー、人気で追加開催も検討」日野克美 2015 年 10 月 31 日 10 時 03 分

<http://www.asahi.com/articles/ASHBT6QN3HBTUNHB007.html>  
河北新報 2015 年 10 月 25 日 18 面  
「ロケ地・宮城に感謝届ける\_監督ら、特製フィルム寄贈\_図書館戦争第 2 弾」  
ビズプロクロス さらにびんな冬の東北旅「映画のロケ地巡りで、あのシーンがよみがえる」

<http://flypeach-tohoku.jp/plan/plan23.html>  
河北新報オンライン「<図書館戦争>映画衣装を展示 県図書館で特別展」2015 年 09 月 24 日 木曜日

[http://www.kahoku.co.jp/tohokunews/201509/20150923\\_15043.html](http://www.kahoku.co.jp/tohokunews/201509/20150923_15043.html)  
河北新報オンライン「ロケ地マップで仙台ゆかりの映画追体験」2016 年 01 月 11 日 月曜日

[http://www.kahoku.co.jp/tohokunews/201601/20160111\\_15026.html](http://www.kahoku.co.jp/tohokunews/201601/20160111_15026.html)  
ウォーカープラス「宮城県の地域トピックス せんだい・宮城フィルムコミッション担当インタビュー」2015 年 12 月 25 日 19 時 10 分

[http://area.walkerplus.com/walker47/article/detail/ar0204100/le2068/20151225/2\\_2015122519091077325/](http://area.walkerplus.com/walker47/article/detail/ar0204100/le2068/20151225/2_2015122519091077325/)  
映画.com「『図書館戦争』続編がクランクアップ 岡田准一は堂上役を「より等身大に」」2015 年 3 月 5 日 19:10

<http://eiga.com/news/20150305/16/>  
タワーレコードオンライン「岡田准一、柴倉奈々出演『図書館戦争 THE LAST MISSION』発売」  
2016 年 01 月 08 日 00:00

[http://tower.jp/article/feature\\_item/2016/01/08/2501](http://tower.jp/article/feature_item/2016/01/08/2501)

#### CINEMA TOPICS ONLINE

「映画『図書館戦争-THE LAST MISSION-』Blu-ray&DVD 3/25(金)リリース決定！」(2016 年 1 月 8 日 00:53)

[http://www.cinematopics.com/cinema/news/output.php?news\\_seq=29380](http://www.cinematopics.com/cinema/news/output.php?news_seq=29380)  
スポーツ報知「岡田准一『図書館戦争』第 3 弾へ意欲」2015 年 10 月 21 日 6 時 0 分

<http://www.hochi.co.jp/entertainment/20151020-OHT1T50175.html>  
カレントアウェアネス・ポータル「【イベント】宮城県図書館、好評だったイベント「図書館戦争ロケ地巡りツアー」の追加開催を決定 (11/21・宮城)」Posted 2015 年 11 月 6 日

<http://current.ndl.go.jp/node/29893>  
カレントアウェアネス・ポータル「宮城県図書館で、映画『図書館戦争-THE LAST MISSION-』の公開を記念した、特別展「図書館の自由に関する宣言」を開催中 (～11/27)」Posted 2015 年 9 月 7 日

<http://current.ndl.go.jp/node/29376>  
せんだい・宮城フィルムコミッション「映画「図書館戦争 THE LAST MISSION」Blu-ray&DVD がまもなく発売!!」2016 年 3 月 22 日

<http://www.sendaimiyagi-fc.jp/?p=3254>  
せんだい・宮城フィルムコミッション「映画「図書館戦争 THE LAST MISSION」ロケ地マップ 配布中です!!」2015 年 11 月 14 日

<http://www.sendaimiyagi-fc.jp/?p=3162>  
せんだい・宮城フィルムコミッション「映画「図書館戦争 THE LAST MISSION」が公開されます!!」2015.10.03

<http://www.sendaimiyagi-fc.jp/?p=3135>  
せんだい・宮城フィルムコミッション「映画「図書館戦争 THE LAST MISSION」公開記念イベント開催中!!」2015 年 09 月 04 日

<http://www.sendaimiyagi-fc.jp/?p=3128>

亘理町立図書館 としょかんだより 2015 年 12 月号 No.159「県図書館ツアー」に行きました！」

<http://www.town.watari.miyagi.jp/resources/content/33162/20151129-151307.pdf>

宮城県図書館で特別展・NHK 東北 NEWS WEB

<http://www.nhk.or.jp/tohoku-news/20150904/4648151.html> (リンク切れ)

#### ハ 各種広報誌等

- ・「図書館総合展」ブース展示 パシフィコ横浜 平成 27 年 11 月 9 日～11 日

#### (4) 職員の派遣等

- ・仙台市図書館協議会委員 平成 27 年度
- ・登米市図書館協議会委員 平成 27 年度
- ・利府町文化複合施設基本設計プロポーザル設計者選定委員会委員 平成 27 年度
- ・南三陸町 基本設計プロポーザル設計者選定委員会委員 平成 27 年度

## 8 主な行事

月	日	行 事 等	備 考
4	10 日	第1回宮城県公立図書館等連絡会議（図書館長等）	
	11 日	ボランティア専門講座（読み聞かせ①）	
	16 日	ボランティア専門講座（音訳①）	
	17 日	公共図書館等職員研修会Ⅰ	
	19 日	ボランティア専門講座（読み聞かせ②）	
	23 日	第46回子どもの本展示会（～5月12日）	
	23 日	ボランティア専門講座（音訳②）	
	25 日	上映会	
	26 日	ボランティア専門講座（読み聞かせ③）	
	30 日	ボランティア専門講座（音訳③）	
	30 日	巡回相談（～5月22日）	
5	2 日	ボランティア専門講座（読み聞かせ④）	
	9 日	こども映画会	
	14 日	ボランティア専門講座（音訳④）	
	19 日	「東日本大震災アーカイブ宮城」管理運営協議会	
	21 日	ボランティア専門講座（音訳⑤）	
	23 日	上映会	
	28 日	ボランティア専門講座（音訳⑥）	
	29 日	第2回宮城県公立図書館等連絡会議	
6	8 日	子どもの本移動展示会（～2月19日）	
	10 日	公文書館パネル展（～7月16日）	
	12 日	防災訓練・i-BCP 机上訓練	
	13 日	16ミリフィルム上映会	
	13 日	ボランティア専門講座（読み聞かせ プラスワン）	
	15 日	東日本大震災アーカイブ宮城公開	
	19 日	公共図書館等職員研修会Ⅱ	
	27 日	上映会	
7	28 日	ボランティア専門講座（読み聞かせ スキルアップ①）	
	4 日	ボランティア全体研修会	
	5 日	ボランティア専門講座（読み聞かせ ベーシック研修①）	
	9 日	第1回宮城県図書館協議会	
	11 日	ボランティア専門講座（図書館案内）	
	17 日	「東日本大震災アーカイブ宮城」管理運営協議会	
	25 日	上映会	
	31 日	出前講座	
8	1 日	公開講座 ストーリーテリング研修	
	1 日	図書館親子ツアー①	
	2 日	出前講座（七ヶ浜支援）（～8月6・7日 3日日間）	
	3 日	慶長遣欧使節出帆400年記念事業パネル展（～8月11日）	
	5 日	図書館親子ツアー②	
	7 日	出前講座（女川こども司書）	
	8 日	こども映画会	

	18日	海岸防災林再生支援PRパネル展（～9月1日）	
	18日	上映会	
	22日	出前講座（丸森町金山）	
9	3日	ボランティア専門講座（図書館案内）	
	5日	みやぎ県民大学①	
	6日	ボランティア専門講座（読み聞かせ スキルアップ②）	
	7日	図書館基礎講座（日本図書館協会）	
	8日	国勢調査パネル展（～9月22日）	
	10日	ボランティア養成講座（後期）	
	12日	〃	
	12日	みやぎ県民大学②	
	18日	公共図書館等職員研修Ⅲ	
	26日	上映会	
	26日	みやぎ県民大学③	
10	2日	ボランティア専門講座（図書館案内）	
	3日	みやぎ県民大学④	
	7日	3R推進月間パネル展（～10月21日）	
	10日	教養講座	
	15日	巡回相談（～11月13日）	
	17日	ボランティア専門講座（読み聞かせ 実践研修）	
	17日	図書館戦争ロケ地ツアー（～11月20日 8回）	
	18日	ボランティア専門講座（読み聞かせ ベーシック研修②）	
	24日	上映会	
	30日	ルルブルポスター展示（～11月15日）	
11	7日	公開講座（わらべうた研修）	
	13日	防災訓練	
	14日	16ミリフィルム上映会	
	17日	みやぎの農業農村復興パネル展（～11月27日）	
	20日	第3回宮城県公立図書館等連絡会議	
	28日	ビブリオバトル in 宮城県図書館3rd	
	28日	上映会	
12	6日	ボランティア専門講座（読み聞かせスキルアップ研修③）	
	11日	公共図書館等職員研修Ⅳ	
	12日	こども映画会	
	18日	第2回宮城県図書館協議会	
	19日	図書館使い方講座 OPAC 講習	
1	15日	出前講座（山元町）	
	16日	図書館使い方講座 OPAC 講習	
	22日	休館「蔵書点検」（～2月4日）	
2	6日	図書館使い方講座 データベース講習	
	10日	ボランティア専門講座（音訳ステップアップ講座）	
	24日	海外絵本作家 講演会（エミリー・グラヴェット氏）	
	24日	公共図書館等職員研修Ⅳ・ボランティア全体研修会	
	25日	海外絵本作家 交流会（亘理町立荒浜小学校）	
	27日	ボランティア専門講座（読み聞かせ読みあい研修②）	
	27日	上映会	
	28日	ボランティア専門講座（読み聞かせベーシック研修③）	

3	5 日	図書館使い方講座 データベース講習	
	11 日	第3回宮城県図書館協議会	
	11 日	企画展・東日本大震災文庫展VI「いつまでも忘れないためにー未来へ伝える記憶と記録ー」(～6月24日)	
	11 日	ボランティア養成講座	
	12 日	〃	
	12 日	こども映画会	
	19 日	図書館使い方講座 OPAC 講習	
	26 日	上映会	



## **V 平成28年度事業計画**

## 1 宮城県図書館事業計画

### 1 基本方針

図書館を広く県民の利用に供し、県民の図書、記録その他の資料や情報に対する要求に応え、県民の課題解決に資する図書館として、文化や教育、産業の振興等に寄与するものとし、平成25年3月に策定した「宮城県図書館振興基本計画(平成25年度～平成29年度)」の進捗状況や現在の課題の確認のため、平成27年度中間評価を実施した。結果を踏まえ宮城県図書館振興基本計画の着実かつ効率的な実行を図る。

### 2 目 標

県民がいつでもどこでもだれでもが求める本や情報にアクセスできる環境を整備し、県内の公立図書館・公民館等読書施設等（以下「市町村図書館等」という。）との連携・協力関係を通して、県図書館を中核とした図書館ネットワーク体制を充実し、県図書館ひいては市町村図書館等を含めた全県的な図書館サービスの質的向上を図る。

- (1) 県民の課題解決を支援する宮城県図書館
- (2) 県全域の図書館サービスを支える宮城県図書館
- (3) 子どもの読書活動を支援する宮城県図書館
- (4) 郷土資料や震災資料を確実に未来に伝える宮城県図書館

### 3 重 点

図書館がその役割を十分果たすための具体的な取組を以下の4項目で重点的に取り組む。

#### (1) 「資料・情報を充実させる取組」

図書館サービスの基礎となる蔵書等について、利用者のニーズを把握し、可能な限り幅広く収集するとともに、整理・体系化し、資料の有効かつ効率的な活用を図る。

また、図書館の持つ人的資源や情報資源あるいは、蓄積された技術力を活用し、付加価値の高い情報の発信を行う。

#### (2) 「図書館を使う人・支える人への取組」

図書館の利用者に対して、生涯学習の支援拠点としての環境の整備と子どもの読書環境の構築・充実に努めるとともに、図書館の運営に携わる職員の資質向上や研鑽する場の提供などを通じて、市町村図書館等との協働のネットワーク体制の充実を図る。

#### (3) 「サービス基盤を強化する取組」

厳しい財政状況あるいは、限られた人的資源・物的資源の中での利用者サービスの質的向上に向けて、職員の育成と組織の充実・強化に取り組むとともに、サービスを提供する事業者としての図書館の機能の発揮と拡充に努める。

現ネットワークシステムが平成30年3月に更新を迎えるため、更新に向けてのよりよいシステム構築を図るための準備を進める。

#### (4) 「震災復興への取組」

被災市町村図書館等の復興への支援を継続するとともに、震災に関連する記録・記憶等未来に引き継ぐことが必要な震災資料の継続的な収集を行う。

また、市町村と連携・協力し構築した東日本大震災アーカイブ宮城の管理・運用においては、震災資料の保存・公開の充実に努めるとともに、利活用の促進に重点を置いた取り組みを行っていく。

### 4 事業計画

#### (1) 資料・情報を充実させる取組

No.	事業等名	取 組 内 容	対 象	期日(期間)
1	資料の収集・整理等	利用者のニーズを把握し、特定の分野に偏ることなく、公平性、有効性を考慮し、可能な限り幅広く収集するとともに、質の高い目録、各種資料のリストを作成する。	県民	4月～3月

2	専門施設開放講座事業	県民の生涯学習支援の一環として、より多くの機会を提供するために、当館または当該機関の資料を活用した講座（開放講座・みやぎ県民大学）を実施する。	県民	7月～10月
3	複製資料貸出事業	地域や教育の場と連携を図り、当館が所有し修復・複製した貴重資料のレプリカや古典名作複製資料を貸出する。	県立高等学校等 市町村図書館・公民館	4月～3月
4	情報資源の整備・活用	当館の持つ情報資源の整理・活用・発信のため、パスファインダーの発行やブックリスト、レファレンス事例集等を作成し公開する。	県民	4月～3月

(2) 図書館を使う人・支える人への取組

No.	事業等名	取組内容	対象	期日(期間)
1	ボランティア活動の促進	生涯学習としての活動場書を提供するとともに、ボランティア活動の充実と育成を図るため研修を実施する。県内の読み聞かせ団体等への研修機会と活動機会の充実を図る。	ボランティア	4月～3月
2	市町村図書館等の学校支援のサポート	市町村図書館等と教育現場が協力・連携し実施する子どもの読書活動促進等の取組を支援するため、テーマ別、対象学年別にセットした児童資料〔学サポセット〕を貸し出す。	市町村図書館・公民館	4月～3月
3	児童資料研究相談室の活用の充実	子どもたちに多くの本と出会う機会を作り、読書活動の促進を図るため、児童資料研究相談室の資料（前年度に出版された児童書）を紹介・展示する「子どもの本展示会」及び関係機関へ貸し出す「子どもの本移動展示会」を行う。 児童資料の研究や選書等の活用に向け市町村図書館室等及び教員養成課程等を持つ県内の大学等へ広報の充実を図る。	県民 市町村図書館・公民館	4月～3月
4	市町村図書館等支援	市町村図書館等の運営を支える職員への支援・連携・協働化あるいは、育成を通じての利用者サービスの向上と運営の円滑化を図るため、巡回相談・出前講座・研修会等を実施する。	市町村図書館・公民館	4月～3月

(3) サービス基盤を強化する取組

No.	事業等名	取組内容	対象	期日(期間)
1	サービスの強化と情報発信の充実	当館が持つ情報資源を有効活用するとともに、図書館ネットワークシステム・ホームページやtwitterなどWebを活用し積極的な情報発信を行う。また、国会図書館のデジタル資料の配信を継続する。 遠隔地の利用者・来館困難者へのサービスについて検討する。	県民 市町村図書館・公民館	4月～3月

(4) 震災復興への取組

No.	事業等名	取組内容	対象	期日(期間)
1	震災資料の収集	復興に向けた各種取組に関連する資料収集や、新たな団体等の資料発掘など継続的かつ計画的に推進する。	県民 公共的外部機関 NPO法人等	4月～3月
2	東日本大震災アーカイブ宮城の管理・運用（震災関連資料保存継承・公開事業）	県内全市町村（35市町村）と連携・協力し、本デジタルアーカイブシステムの運営を円滑に行うとともに、利活用や公開コンテンツの充実、啓発活動等を促進する。	市町村	4月～3月



## 2 予算

(単位：千円)

区 分	予 算 額 (27年度当初)	概 要
図 書 館 管 理 運 営 事 業	320,321 (244,858)	本館の運営維持費(職員の人件費を除く)
図 書 館 協 議 会	326 (409)	図書館協議会運営費
図 書 館 運 営 費	2,030 (2,275)	機器使用料, 消耗品等に要する経費
図 書 館 市 町 村 連 携 事 費	40,909 (64,616)	市町村図書館・公民館図書室の支援に要する経費
図 書 館 企 画 広 報 事 業	741 (747)	広報等に要する経費
図 書 館 資 料 整 備 事 業	62,282 (40,840)	資料購入費等
図 書 館 貴 重 資 料 保 存 修 復 事 業	1,379 (1,415)	本館所蔵貴重資料の保存及び修復に要する経費
図 書 館 震 災 文 庫 整 備 拡 充 事 業	3,000 (3,000)	震災文庫の整備拡充に要する経費
和 古 書 複 製 作 製 事 業	1,438 (1,514)	和古書複製・マイクロ・デジタルデータ作製委託 に要する経費
震災関連資料保存継承・公開事業	19,888 (11,782)	東日本大震災アーカイブ宮城の運用・保守に要す る経費
図 書 館 照 明 設 備 整 備 事 業	0 (34,000)	平成27年度終了
図 書 館 子 ども 読 書 活 動 推 進 事 業	0 (439)	平成27年度終了
図 書 館 震 災 対 応 臨 時 職 員 事 業	0 (5,843)	平成27年度終了
合 計	452,314 (411,738)	

### 3 主な行事予定

月	日	行 事 等	備 考
4	14 日	ボランティア専門講座（音訳①）	
	15 日	第 1 回宮城県公立図書館等連絡会議（図書館長等）	
	16 日	図書館見学ツアー	
	21 日	ボランティア専門講座（音訳②）	
	22 日	公共図書館等職員研修会 I	
	23 日	第 47 回子どもの本展示会（～5 月 12 日）	
	23 日	上映会	
	28 日	ボランティア専門講座（音訳③）	
	28 日	前期巡回相談（～6 月 9 日）	
5	7 日	こども映画会	
	12 日	ボランティア専門講座（音訳④）	
	15 日	よみきかせ基礎講座 1	
	19 日	ボランティア専門講座（音訳⑤）	
	19 日	ボランティア専門講座（読み聞かせ④）	
	21 日	よみきかせ基礎講座 2	
	21 日	図書館見学ツアー	
	21 日	図書館使い方講座 1	
	28 日	上映会	
6	2 日	ボランティア専門講座（音訳⑥）	
	4 日	紙芝居基礎講座	
	4 日	図書館使い方講座 2	
	6 日	子どもの本移動展示会（～2 月 17 日）	
	9 日	ボランティア専門講座（音訳⑦）	
	10 日	第 1 回防災訓練	
	11 日	ボランティア 前期全体研修会	
	11 日	16 ミリ映画上映会	
	17 日	第 2 回公立図書館等連絡会議	
	18 日	図書館見学ツアー	
	18 日	図書館使い方講座 3	
	25 日	上映会	
7	1 日	公共図書館等職員研修会 II	
	2 日	図書館使い方講座 4	
	9 日	手遊び研修	
	9 日	県民大学①	
	16 日	図書館見学ツアー	
	16 日	図書館使い方講座 5	
	23 日	上映会	
8	4 日	夏休み図書館親子ツアー①	
	6 日	夏休み図書館親子ツアー②	
	13 日	こども映画会	
	20 日	図書館見学ツアー	
	20 日	上映会	
	27 日	県民大学②	

月	日	行 事 等	備 考
9	4 日	よみきかせベーシック研修 1	
	10 日	よみきかせベーシック研修 2	
	10 日	みやぎ県民大学③	
	17 日	図書館見学ツアー	
	24 日	上映会	
10	1 日	みやぎ県民大学④	
	6 日	後期巡回相談（～11 月 10 日）	
	8 日	16 ミリ映画上映会	
	15 日	図書館見学ツアー	
	22 日	上映会	
11	5 日	わらべうた研修	
	11 日	第 2 回防災訓練	
	13 日	よみきかせ実践研修 1	
	18 日	公共図書館等職員研修会Ⅲ	
	19 日	図書館見学ツアー	
	20 日	よみきかせ実践研修 2	
	25 日	第 3 回宮城県公立図書館等連絡会議	
	26 日	ボランティア後期全体研修会	
12	3 日	語り研修	
	9 日	公共図書館等職員研修会Ⅳ	
	10 日	こども映画会	
	11 日	紙芝居実践研修 1	
	17 日	図書館見学ツアー	
	18 日	紙芝居実践研修 2	
	24 日	上映会	
1	20 日	特別閉館（蔵書点検）（～2 月 2 日）	
2	4 日	新規ボランティア養成講座	
	10 日	〃	
	18 日	図書館見学ツアー	
	18 日	16 ミリ映画上映会	
	25 日	上映会	
3	18 日	こども映画会	
	18 日	図書館見学ツアー	
	25 日	上映会	

# VI 資 料 1

## (統計)



# 1 図書館資料所蔵状況

(1) 受入資料一覧表

(平成28年3月31日現在)

イ 図書・視聴覚資料

(単位:冊・点)

種類別		平成26年度 所蔵数	平成27年度受入数				平成27年度 除籍等数	平成27年度 増減数	平成27年度 所蔵数
			購入	寄贈	その他※1	合計			
一般 図書等	一般図書	693,885	5,327	1,329	119	6,775	356	6,419	700,304
	洋書	17,114	5	2	0	7	0	7	17,121
	ハングル資料	2,076	0	0	0	0	0	0	2,076
	中国書	5,790	0	0	0	0	0	0	5,790
	小計	718,865	5,332	1,331	119	6,782	356	6,426	725,291
児童 資料	貸出用児童書	74,753	1,831	37	13	1,881	523	1,358	76,111
	保存用児童書	108,177	2,160	192	0	2,352	2,832	△ 480	107,697
	貸出用紙芝居	1,050	5	194	0	199	0	199	1,249
	保存用紙芝居	2,431	0	0	0	0	0	0	2,431
	街頭紙芝居	5,333	0	0	0	0	0	0	5,333
	教育紙芝居	1,473	0	0	0	0	0	0	1,473
	小計	193,217	3,996	423	13	4,432	3,355	1,077	194,294
郷土 資料等	郷土資料	66,147	371	1,430	2	1,803	0	1,803	67,950
	和古書	38,417	0	0	0	0	0	0	38,417
	漢籍	18,886	0	0	0	0	0	0	18,886
	地図資料	10,084	63	76	0	139	0	139	10,223
	電子図書	922	0	0	0	0	0	0	922
	マイクロフィルム	17,495	0	0	0	0	0	0	17,495
	小計	151,951	434	1,506	2	1,942	0	1,942	153,893
他	館外奉仕用図書※2	0	0	0	0	0	0	0	0
合計		1,064,033	9,762	3,260	134	13,156	3,711	9,445	1,073,478
視聴 覚資 料	16mmフィルム	1,683	0	0	0	0	0	0	1,683
	8mmフィルム	18	0	0	0	0	0	0	18
	スライドフィルム	1,174	0	0	0	0	0	0	1,174
	録画テープ(Uマチック)	24	0	0	0	0	0	0	24
	録画テープ(ベータ)	30	0	0	0	0	0	0	30
	録画テープ(VHS)	10,964	0	0	0	0	26	△ 26	10,938
	CD-ROM(主に映像)	283	0	0	0	0	0	0	283
	レーザーディスク	950	0	0	0	0	0	0	950
	DVDビデオ	3,777	236	54	2	292	8	284	4,061
	レコード	1,094	0	0	0	0	0	0	1,094
	カセットテープ	4,497	0	0	0	0	165	△ 165	4,332
	オープンリールテープ	639	0	0	0	0	0	0	639
	コンパクトディスク	16,378	110	50	5	165	30	135	16,513
	楽譜	8,898	0	0	0	0	3	△ 3	8,895
	ELIB	99	0	0	0	0	99	△ 99	0
	小計	50,508	346	104	7	457	331	126	50,634
震災 資料	図書資料※4	3,236	358	286	1	645	0	645	3,881
	逐次刊行物資料※3※4	1,109	26	65	0	91	0	91	1,200
	視聴覚資料※4	66	18	6	0	24	0	24	90
	小計	4,411	402	357	1	760	0	760	5,171
総計		1,118,952	10,510	3,721	142	14,373	4,042	10,331	1,129,283

※1) 受入区分「その他」は、管理換え、発見などで受入れたもの。除籍前の数量更正のための受入を含む。

※2) 旧図書館所蔵の館外貸出用図書は平成24年度に一括除籍した。

※3) 「震災資料」の逐次刊行物資料は、図書扱いで管理していることから、本表に収録した。

※4) 「震災資料」の平成26年度所蔵数は、集計方法を変更したため平成27年度の要覧とは数値が異なる。

□ 逐次刊行物

(平成 28 年 3 月 31 日現在)

(単位：種)

区 分	配架場所	所蔵タイトル数	うち年間受入タイトル数			
				うち購入	うち寄贈他	うち外国語
雑 誌 (紀要を含む)	新聞・雑誌室	10,598種	1,446種	353種	1,093種	11種
	みやぎ資料室	3,316種	527種	7種	520種	3種
	子ども図書室	250種	37種	18種	19種	0種
	小 計	14,164種	2,010種	378種	1,632種	14種
年鑑・年報	新聞・雑誌室	3,731種	559種	187種	372種	0種
	子ども図書室	19種	1種	0種	1種	0種
	小 計	3,750種	560種	187種	373種	0種
行政資料	新聞・雑誌室	3,069種	375種	179種	196種	5種
	みやぎ資料室	2,215種	164種	1種	163種	0種
	小 計	5,284種	539種	180種	359種	5種
新 聞	新聞・雑誌室	649種	74種	64種	10種	1種
	みやぎ資料室	183種	9種	0種	9種	0種
	子ども図書室	6種	1種	1種	0種	0種
	小 計	838種	84種	65種	19種	1種
計		24,036種	3,193種	810種	2,383種	20種
前年度		23,156種	3,112種	841種	2,271種	20種

※ 1) 子ども図書室には児童資料研究・相談室分を含む。

## 2 来館者サービス等利用状況

### (1) 開館日数・入館者数・個人貸出冊数・調査相談件数

	開館日数	入館者数	1日平均 入館者数	個人貸出 冊数	1日平均 貸出冊数	児童資料 貸出冊数	調査相談 件数
平成27年 4月	26日	30,660人	1,179人	55,557冊	2,137冊	16,603冊	1,897件
5月	27日	33,463人	1,239人	58,426冊	2,164冊	17,275冊	2,194件
6月	25日	32,277人	1,291人	53,754冊	2,150冊	16,218冊	2,102件
7月	27日	37,464人	1,388人	64,218冊	2,378冊	21,972冊	2,496件
8月	26日	41,350人	1,590人	66,268冊	2,549冊	24,137冊	2,563件
9月	26日	35,116人	1,351人	57,205冊	2,200冊	17,119冊	2,245件
10月	27日	38,945人	1,442人	58,843冊	2,179冊	18,033冊	2,328件
11月	25日	35,975人	1,439人	56,625冊	2,265冊	18,275冊	1,929件
12月	24日	28,596人	1,192人	53,479冊	2,228冊	15,973冊	1,696件
平成28年 1月	15日	20,163人	1,344人	36,312冊	2,421冊	10,555冊	1,184件
2月	21日	30,376人	1,446人	53,378冊	2,542冊	15,966冊	1,838件
3月	27日	34,257人	1,269人	60,380冊	2,236冊	18,227冊	2,114件
合 計	296日	398,642人	1,347人	674,445冊	2,279冊	210,353冊	24,586件
前年度合計	295日	376,677人	1,277人	675,585冊	2,290冊	196,921冊	25,641件
増 減	+ 1日	+ 21,965人	+ 70人	△ 1,140冊	+ 11冊	+ 13,432冊	△ 1,055件

(2) 個人貸出冊数の居住市町村別内訳

市町村		平成26年度		平成27年度	
		貸出冊数	構成比	貸出冊数	構成比
仙台市		530,210冊	78.5%	525,675冊	77.9%
(内訳)	青葉区	154,015冊	22.8%	151,054冊	22.4%
	宮城野区	17,505冊	2.6%	19,682冊	2.9%
	若林区	6,230冊	0.9%	5,498冊	0.8%
	太白区	13,790冊	2.1%	12,220冊	1.8%
	泉区	338,670冊	50.1%	337,221冊	50.0%
富谷町		79,167冊	11.7%	82,758冊	12.3%
大和町		24,474冊	3.6%	28,167冊	4.2%
大崎市		8,679冊	1.3%	8,242冊	1.2%
利府町		7,373冊	1.1%	7,970冊	1.2%
多賀城市		3,214冊	0.5%	2,991冊	0.4%
塩竈市		2,107冊	0.3%	1,987冊	0.3%
名取市		2,338冊	0.3%	2,291冊	0.3%
その他		18,023冊	2.7%	14,364冊	2.1%
合計		675,585冊	100.0%	674,445冊	100.0%

※ 市町村は、全個人貸出総冊数に占める各市町村の貸出冊数合計の構成比が多い順に記載した。

(3) 利用登録者数(個人)

イ 平成27年度新規登録数

	27年3月末現在	28年3月末現在
利用登録者数	280,661人	286,343人
うち児童登録者数	15,032人	16,463人
対前年比	+ 5,108人	+ 5,682人
新規登録者数	5,125人	5,701人
うち児童登録者数	1,392人	1,431人

ロ 利用登録者の居住市町村別内訳

		27年3月末現在		28年3月末現在	
		登録者数	構成比	登録者数	構成比
仙台市		212,646人	75.8%	216,496人	75.6%
(内訳)	青葉区	69,041人	24.6%	70,473人	24.6%
	宮城野区	19,622人	7.0%	19,987人	7.0%
	若林区	8,602人	3.1%	8,784人	3.1%
	太白区	18,709人	6.7%	19,045人	6.7%
	泉区	96,672人	34.4%	98,207人	34.3%
富谷町		20,403人	7.3%	21,161人	7.4%
大和町		7,059人	2.5%	7,363人	2.6%
大崎市		6,043人	2.2%	6,062人	2.1%
利府町		5,045人	1.8%	5,118人	1.8%
多賀城市		4,403人	1.6%	4,474人	1.6%
名取市		4,016人	1.4%	4,072人	1.4%
塩竈市		3,017人	1.1%	3,068人	1.1%
その他		18,029人	6.4%	18,530人	6.5%
合計		280,661人	100.0%	286,343人	100.0%

※市町村は、全利用登録者数に占める構成比が多い順位に記載した。

#### (4) 分類別蔵書冊数

分類	一般図書											外国語資料	郷土資料	児童資料	視聴覚資料	震災資料	その他	計
	総記	哲学	歴史地理	社会科学	自然科学	技術	産業	芸術	言語	文学	未分類							
蔵書冊数	31,067	37,611	81,290	132,901	50,083	48,976	31,025	63,743	12,771	175,352	2,507	24,987	153,893	194,294	50,634	5,171	32,978	1,129,283
構成比 *1	2.8%	3.3%	7.2%	11.8%	4.4%	4.3%	2.7%	5.6%	1.1%	15.5%	0.2%	2.2%	13.6%	17.2%	4.5%	0.5%	3.0%	100.0%
構成比 *2	4.8%	5.8%	12.4%	20.3%	7.7%	7.5%	4.7%	9.8%	2.0%	26.8%								100.0%
前年度計	30,661	37,316	80,388	131,362	49,502	48,414	30,641	63,206	12,692	174,199	2,507	24,980	151,951	193,217	50,508	4,411	32,997	1,118,952
増減	406	295	902	1,539	581	562	384	537	79	1,153	-	7	1,942	1,077	126	760	△ 19	10,331

※「震災資料」の前年度蔵書冊数は、集計方法を変更したため平成27年度の要覧とは数値が異なる。

#### (5) 分類別個人貸出冊数

分類		一般図書											外国語資料	郷土資料	児童資料	視聴覚資料	震災資料	その他	計
		総記	哲学	歴史地理	社会科学	自然科学	技術	産業	芸術	言語	文学	未分類他							
月別個人貸出冊数	27年4月	477	1,622	2,480	3,343	2,035	2,870	1,162	2,723	401	12,116	17	97	-	16,603	9,442	-	169	55,557
	5月	482	1,732	2,739	3,519	2,257	3,220	1,423	3,010	389	12,209	32	74	-	17,275	9,881	-	184	58,426
	6月	393	1,600	2,437	3,081	2,149	2,852	1,187	2,618	397	11,232	23	49	5	16,218	9,347	-	166	53,754
	7月	457	1,789	2,679	3,696	2,470	2,960	1,300	2,904	467	12,417	29	47	-	21,972	10,858	-	173	64,218
	8月	526	1,611	2,819	3,407	2,506	2,986	1,149	3,118	454	12,693	17	69	1	24,137	10,630	-	145	66,268
	9月	434	1,665	2,664	3,420	2,139	2,777	1,032	2,834	396	12,215	20	60	-	17,119	10,296	-	134	57,205
	10月	526	1,696	2,681	3,399	2,264	3,039	1,291	2,739	451	12,300	15	52	3	18,033	10,200	-	154	58,843
	11月	477	1,585	2,446	3,297	2,016	2,900	1,184	2,596	428	11,617	14	55	-	18,275	9,639	-	96	56,625
	12月	462	1,504	2,378	3,112	2,045	2,708	1,075	2,736	375	11,820	22	39	-	15,973	9,079	-	151	53,479
	28年1月	294	1,056	1,692	2,301	1,272	1,793	719	1,820	322	8,275	18	28	3	10,555	6,027	-	137	36,312
	2月	470	1,549	2,498	3,044	1,880	2,686	1,181	2,656	376	11,044	18	66	-	15,966	9,735	-	209	53,378
	3月	512	1,811	2,651	3,416	2,077	3,012	1,277	3,024	377	12,692	18	79	-	18,227	11,010	-	197	60,380
年度計		5,510	19,220	30,164	39,035	25,110	33,803	13,980	32,778	4,833	140,630	243	715	12	210,353	116,144	-	1,915	674,445
構成比 *1		0.8%	2.8%	4.5%	5.8%	3.7%	5.0%	2.1%	4.9%	0.7%	20.9%	0.0%	0.1%	0.0%	31.2%	17.2%	0.0%	0.3%	100.0%
構成比 *2		1.6%	5.6%	8.7%	11.3%	7.3%	9.8%	4.1%	9.5%	1.4%	40.8%								100.0%
前年度計		6,221	20,183	31,076	41,610	25,917	35,909	15,086	34,748	5,220	146,069	285	672	6	197,730	112,794	1	2,058	675,585
増減		△ 711	△ 963	△ 912	△ 2,575	△ 807	△ 2,106	△ 1,106	△ 1,970	△ 387	△ 5,439	△ 42	43	6	12,623	3,350	△ 1	△ 143	△ 1,140

構成比 \*1：対総数での構成比を算出したもの 構成比 \*2：一般図書のうちNDC分類付与済みの資料内での構成比を算出したもの

(6) 古書閲覧及び特別利用

		閲覧利用	特別利用								
			特別貸出	撮影	出版	掲載	翻刻	ビデオ	放送	装飾	計
27年 4月	利用件数	2件	0件	2件	0件	0件	0件	0件	1件	0件	3件
	利用冊数	5冊	0冊	5冊	0冊	0冊	0冊	0冊	1冊	0冊	6冊
5月	利用件数	5件	0件	1件	0件	3件	0件	0件	0件	0件	4件
	利用冊数	14冊	0冊	5冊	0冊	8冊	0冊	0冊	0冊	0冊	13冊
6月	利用件数	16件	2件	9件	0件	2件	0件	0件	2件	0件	15件
	利用冊数	759冊	14冊	282冊	0冊	7冊	0冊	0冊	7冊	0冊	310冊
7月	利用件数	10件	1件	5件	0件	4件	0件	0件	3件	0件	13件
	利用冊数	320冊	2冊	253冊	0冊	5冊	0冊	0冊	51冊	0冊	311冊
8月	利用件数	13件	1件	7件	0件	2件	0件	2件	0件	0件	12件
	利用冊数	425冊	6冊	344冊	0冊	8冊	0冊	3冊	0冊	0冊	361冊
9月	利用件数	8件	2件	6件	0件	3件	0件	0件	1件	0件	12件
	利用冊数	155冊	22冊	128冊	0冊	15冊	0冊	0冊	6冊	0冊	171冊
10月	利用件数	10件	0件	7件	0件	4件	0件	0件	0件	0件	11件
	利用冊数	120冊	0冊	81冊	0冊	18冊	0冊	0冊	0冊	0冊	99冊
11月	利用件数	6件	0件	5件	0件	11件	0件	0件	2件	0件	18件
	利用冊数	222冊	0冊	115冊	0冊	96冊	0冊	0冊	35冊	0冊	246冊
12月	利用件数	6件	0件	3件	0件	2件	0件	0件	1件	0件	6件
	利用冊数	209冊	0冊	125冊	0冊	6冊	0冊	0冊	6冊	0冊	137冊
28年 1月	利用件数	4件	1件	3件	1件	2件	0件	0件	0件	0件	7件
	利用冊数	26冊	1冊	20冊	1冊	37冊	0冊	0冊	0冊	0冊	59冊
2月	利用件数	3件	0件	2件	0件	3件	0件	0件	0件	0件	5件
	利用冊数	120冊	0冊	108冊	0冊	24冊	0冊	0冊	0冊	0冊	132冊
3月	利用件数	6件	0件	4件	0件	13件	1件	1件	1件	0件	20件
	利用冊数	101冊	0冊	43冊	0冊	32冊	2冊	6冊	1冊	0冊	84冊
計	利用件数	89件	7件	54件	1件	49件	1件	3件	11件	0件	126件
	利用冊数	2,476冊	45冊	1,509冊	1冊	256冊	2冊	9冊	107冊	0冊	1,929冊
前年度計	利用件数	54件	15件	25件	0件	54件	1件	4件	5件	0件	104件
	利用冊数	4,209冊	62冊	549冊	0冊	237冊	1冊	13冊	9冊	0冊	871冊

(7) 調査相談の利用

・受付方法別

	電話	文書	E-mail	口頭	その他	計
27年 4月	236件	23件	21件	1,617件	0件	1,897件
5月	171件	10件	33件	1,978件	2件	2,194件
6月	188件	14件	27件	1,873件	0件	2,102件
7月	213件	23件	33件	2,227件	0件	2,496件
8月	187件	19件	32件	2,325件	0件	2,563件
9月	175件	16件	27件	2,027件	0件	2,245件
10月	216件	17件	25件	2,070件	0件	2,328件
11月	185件	7件	23件	1,714件	0件	1,929件
12月	164件	13件	14件	1,505件	0件	1,696件
28年 1月	100件	14件	18件	1,052件	0件	1,184件
2月	190件	14件	25件	1,609件	0件	1,838件
3月	247件	17件	15件	1,835件	0件	2,114件
計	2,272件	187件	293件	21,832件	2件	24,586件
前年度計	2,057件	133件	261件	23,277件	13件	25,741件

・受付窓口別

	調査相談担当	郷土資料担当	逐次刊行物担当	児童資料担当	視聴覚資料担当	計
27年 4月	996件	431件	207件	171件	92件	1,897件
5月	1,191件	497件	230件	183件	93件	2,194件
6月	1,130件	493件	197件	207件	75件	2,102件
7月	1,179件	659件	267件	309件	82件	2,496件
8月	1,343件	599件	217件	330件	74件	2,563件
9月	1,080件	711件	220件	153件	81件	2,245件
10月	1,103件	716件	233件	180件	96件	2,328件
11月	848件	585件	231件	172件	93件	1,929件
12月	730件	511件	193件	180件	82件	1,696件
28年 1月	572件	346件	133件	89件	44件	1,184件
2月	753件	626件	235件	138件	86件	1,838件
3月	971件	672件	231件	161件	79件	2,114件
計	11,896件	6,846件	2,594件	2,273件	977件	24,586件

(8) 文献複写及び撮影の利用

イ 複写分      ○種類別枚数

種別		枚数
電子複写	白黒	95,106 (86,584)
	カラー	882 (872)
マイクロフィルム		13,409 (11,859)
計		109,397 (99,315)
月平均		9,116 (8,276)

ロ 撮影分

種別	枚数
写真撮影	13,490 (9,341)

○受付窓口別枚数

窓口	枚数
一般図書 カウンター	8,501 (9,917)
調査相談 カウンター	17,870 (11,986)
新聞雑誌室	36,193 (33,742)
みやぎ資料室	46,833 (43,670)
計	109,397 (99,315)

※( )内は、前年度

# (9)障がい者サービス

## 郵送貸出の利用

	新規 登録		資料別										合計
			図書	朗読テープ		デージー版		点字雑誌	ビデオ	CD	DVD	楽譜その他	
27年 4月	0人	利用件数	35件	12件		7件		3件	5件	9件	2件	0件	73件
		利用冊数	100冊	12タイトル	12点	7タイトル	7点	10点	23点	17点	3点	0点	172点
5月	1人	利用件数	28件	1件		0件		3件	2件	7件	3件	3件	47件
		利用冊数	92冊	1タイトル	13点	0タイトル	0点	8点	6点	25点	4点	5点	153点
6月	1人	利用件数	54件	0件		0件		4件	0件	7件	4件	1件	70件
		利用冊数	119冊	0タイトル	0点	0タイトル	0点	6点	0点	12点	10点	1点	148点
7月	4人	利用件数	41件	13件		7件		5件	2件	5件	2件	0件	75件
		利用冊数	123冊	17タイトル	26点	7タイトル	7点	12点	10点	13点	6点	0点	197点
8月	1人	利用件数	51件	8件		10件		5件	4件	5件	3件	2件	88件
		利用冊数	107冊	0タイトル	0点	10タイトル	10点	15点	19点	5点	7点	6点	169点
9月	4人	利用件数	31件	1件		1件		4件	4件	8件	0件	1件	50件
		利用冊数	88冊	5タイトル	5点	1タイトル	1点	10点	20点	20点	0点	1点	145点
10月	3人	利用件数	56件	1件		0件		5件	0件	8件	4件	1件	75件
		利用冊数	140冊	5タイトル	5点	0タイトル	0点	12点	0点	12点	9点	5点	183点
11月	1人	利用件数	52件	12件		15件		3件	1件	7件	3件	1件	94件
		利用冊数	117冊	12タイトル	12点	15タイトル	15点	8点	5点	16点	3点	5点	181点
12月	2人	利用件数	41件	7件		12件		2件	0件	8件	4件	0件	74件
		利用冊数	126冊	7タイトル	7点	12タイトル	12点	4点	0点	17点	6点	0点	172点
28年 1月	1人	利用件数	51件	6件		5件		4件	1件	3件	1件	0件	71件
		利用冊数	121冊	10タイトル	10点	5タイトル	5点	10点	5点	7点	1点	0点	159点
2月	0人	利用件数	32件	1件		0件		7件	0件	2件	1件	1件	44件
		利用冊数	81冊	5タイトル	5点	0タイトル	0点	8点	0点	3点	2点	1点	100点
3月	1人	利用件数	52件	8件		9件		3件	1件	6件	2件	0件	81件
		利用冊数	119冊	12タイトル	12点	9タイトル	9点	5点	1点	13点	4点	0点	163点
計	19人	利用件数	524件	70件		66件		48件	20件	75件	29件	10件	842件
		利用冊数	1,333冊	86タイトル	107点	66タイトル	66点	108点	89点	160点	55点	24点	1,942点
前年度計	17人	利用件数	530件	44件		40件		18件	28件	71件	29件	5件	765件
		利用冊数	1384冊	63タイトル	84点	40タイトル	40点	44点	77点	161点	49点	11点	1,850点



ロ 音訳サービスの利用及び調査相談件数

		音訳サービスの利用方法別							調査 相談 件数
		音訳テープの作成		対面音訳		電話音訳		計	
		職員	ボランティア	職員	ボランティア	職員	ボランティア		
27年 4月	実施件数	1件	1件	0件	0件	6件	3件	11件	41件
	のべ時間	3.0時間	18.0時間	0.0時間	0.0時間	3.3時間	2.1時間	26.4時間	
5月	実施件数	1件	1件	0件	0件	6件	2件	10件	58件
	のべ時間	1.0時間	3.0時間	0.0時間	0.0時間	4.3時間	1.2時間	9.5時間	
6月	実施件数	0件	0件	0件	0件	6件	3件	9件	44件
	のべ時間	0.0時間	0.0時間	0.0時間	0.0時間	3.8時間	1.8時間	5.6時間	
7月	実施件数	2件	2件	0件	0件	4件	4件	12件	67件
	のべ時間	5.0時間	29.0時間	0.0時間	0.0時間	1.4時間	2.1時間	37.5時間	
8月	実施件数	0件	0件	0件	0件	5件	2件	7件	59件
	のべ時間	0.0時間	0.0時間	0.0時間	0.0時間	3.4時間	1.5時間	4.9時間	
9月	実施件数	1件	1件	0件	0件	5件	4件	11件	62件
	のべ時間	1.0時間	3.0時間	0.0時間	0.0時間	2.5時間	3.0時間	9.5時間	
10月	実施件数	0件	0件	0件	0件	5件	3件	8件	75件
	のべ時間	0.0時間	0.0時間	0.0時間	0.0時間	2.9時間	2.1時間	5.0時間	
11月	実施件数	2件	2件	0件	0件	4件	2件	10件	50件
	のべ時間	5.0時間	25.0時間	0.0時間	0.0時間	2.8時間	1.7時間	34.5時間	
12月	実施件数	1件	1件	0件	0件	2件	3件	7件	60件
	のべ時間	2.0時間	16.0時間	0.0時間	0.0時間	1.1時間	1.8時間	20.9時間	
28年 1月	実施件数	1件	1件	0件	0件	2件	2件	6件	37件
	のべ時間	1.0時間	3.0時間	0.0時間	0.0時間	0.9時間	1.1時間	6.0時間	
2月	実施件数	0件	0件	0件	0件	2件	2件	4件	32件
	のべ時間	0.0時間	0.0時間	0.0時間	0.0時間	1.0時間	1.7時間	2.7時間	
3月	実施件数	2件	2件	0件	0件	4件	3件	11件	53件
	のべ時間	7.0時間	27.0時間	0.0時間	0.0時間	1.5時間	1.8時間	37.3時間	
計	実施件数	11件	11件	0件	0件	51件	33件	106件	638件
	のべ時間	25.0時間	124.0時間	0.0時間	0.0時間	28.9時間	21.9時間	199.8時間	
前年度計	実施件数	15件	14件	0件	2件	80件	58件	169件	448件
	のべ時間	25.0時間	124.0時間	0.0時間	4.0時間	48.3時間	44.4時間	245.7時間	

(10)施設見学等状況

	施設調査		一般見学		児童生徒見学		見学等小計		うち閉架書庫見学		調べ学習		職場体験		合 計	
	団体数	人数	団体数	人数	団体数	人数	団体数	人数	団体数	人数	団体数	人数	団体数	人数	団体数	人数
平成27年 4月	0	0	0	0	1	23	1	23	1	23	0	0	0	0	1	23
5月	0	0	0	0	2	25	2	25	2	25	0	0	0	0	2	25
6月	0	0	1	10	4	124	5	134	5	134	0	0	0	0	5	134
7月	0	0	1	8	2	38	3	46	3	46	0	0	1	2	4	48
8月	0	0	4	41	3	56	7	97	6	57	0	0	0	0	7	97
9月	0	0	0	0	0	0	0	0	0	0	0	0	1	3	1	3
10月	0	0	2	55	2	114	4	169	3	144	0	0	3	7	7	176
11月	0	0	1	25	3	109	4	134	2	80	1	4	4	14	9	152
12月	0	0	2	32	2	65	4	97	3	81	0	0	0	0	4	97
平成28年 1月	0	0	0	0	2	81	2	81	2	81	0	0	0	0	2	81
2月	0	0	1	23	1	31	2	54	2	54	0	0	0	0	2	54
3月	0	0	2	68	0	0	2	68	1	8	0	0	0	0	2	68
合 計	0	0	14	262	22	666	36	928	30	733	1	4	9	26	46	958
前年度合計	0	0	14	246	18	803	32	1,049	29	1,007	1	1	10	32	43	1,082

### 3 図書館等への協力貸出利用状況

#### (1) 県内図書館等への協力貸出冊数

図書館名	平成26年度	平成27年度
仙台市民	721冊	676冊
仙台市広瀬	68冊	130冊
仙台市宮城野	214冊	220冊
仙台市榴岡	142冊	164冊
仙台市若林	146冊	231冊
仙台市太白	361冊	395冊
仙台市泉	302冊	353冊
石巻市	435冊	481冊
塩竈市民	361冊	265冊
気仙沼市気仙沼	569冊	752冊
気仙沼市本吉	56冊	82冊
白石市	591冊	320冊
名取市	872冊	828冊
角田市	886冊	785冊
多賀城市立	773冊	637冊
岩沼市	472冊	387冊
登米市立迫	330冊	778冊
登米市立登米	146冊	112冊

図書館名	平成26年度	平成27年度
栗原市立	682冊	665冊
東松島市	245冊	243冊
大崎市	840冊	1,084冊
蔵王町立	939冊	763冊
柴田町	942冊	729冊
丸森町立金山	83冊	50冊
亶理町立	339冊	306冊
利府町	1,561冊	1,593冊
加美町中新田	242冊	133冊
加美町小野田	195冊	449冊
美里町小牛田	1,134冊	1,403冊
美里町南郷	112冊	135冊
南三陸町	67冊	97冊
小計	14,826冊	15,246冊
公民館図書室等	4,843冊	3,862冊
県内貸出計	19,669冊	19,108冊
県外図書館等	738冊	834冊
合計	20,407冊	19,942冊

#### (2) 県外図書館等への協力貸出冊数

都道府県	平成26年度	平成27年度
北海道	118冊	147冊
青森	111冊	90冊
岩手	151冊	139冊
秋田	69冊	68冊
山形	69冊	98冊
福島	83冊	131冊
茨城	8冊	0冊
栃木	0冊	0冊
群馬	1冊	0冊
埼玉	13冊	12冊
千葉	8冊	13冊
東京	15冊	14冊
神奈川	8冊	4冊
新潟	5冊	7冊
山梨	1冊	0冊
長野	5冊	3冊
静岡	1冊	3冊
富山	4冊	0冊
石川	4冊	0冊
福井	0冊	1冊
岐阜	0冊	0冊
愛知	7冊	21冊
三重	1冊	0冊

都道府県	平成26年度	平成27年度
滋賀	1冊	3冊
京都	4冊	3冊
大阪	12冊	9冊
兵庫	3冊	2冊
奈良	1冊	3冊
和歌山	0冊	0冊
鳥取	4冊	2冊
島根	0冊	0冊
岡山	3冊	8冊
広島	13冊	0冊
山口	2冊	3冊
徳島	2冊	0冊
香川	1冊	3冊
愛媛	1冊	2冊
高知	1冊	0冊
福岡	3冊	22冊
佐賀	1冊	2冊
長崎	1冊	4冊
熊本	0冊	0冊
大分	0冊	0冊
宮崎	3冊	0冊
鹿児島	0冊	0冊
沖縄	0冊	17冊
計	738冊	834冊

(3) 月別相互貸借冊数・文献複写件数・協力レファレンス件数

	貸出冊数			借受冊数				文献複写受付件数			文献複写依頼件数				協力レファレンス受付数		
	県内へ	県外へ	計	県内から	県外から	国会から	計	県内から	県外から	計	県内へ	県外へ	国会へ	計	県内から	県外から	計
27年 4月	1,189冊	77冊	1,266冊	87冊	17冊	0冊	104冊	0件	2件	2件	0件	1件	0件	1件	4件	5件	9件
5月	2,043冊	85冊	2,128冊	94冊	17冊	0冊	111冊	1件	3件	4件	0件	1件	9件	10件	6件	1件	7件
6月	1,727冊	67冊	1,794冊	110冊	8冊	0冊	118冊	0件	2件	2件	0件	0件	2件	2件	8件	3件	11件
7月	1,589冊	65冊	1,654冊	90冊	9冊	1冊	100冊	1件	3件	4件	0件	1件	0件	1件	6件	0件	6件
8月	1,525冊	79冊	1,604冊	63冊	10冊	0冊	73冊	1件	3件	4件	0件	0件	1件	1件	7件	0件	7件
9月	1,724冊	68冊	1,792冊	83冊	6冊	0冊	89冊	1件	1件	2件	0件	0件	4件	4件	5件	0件	5件
10月	2,090冊	105冊	2,195冊	92冊	10冊	0冊	102冊	0件	3件	3件	0件	0件	0件	0件	8件	2件	10件
11月	1,962冊	70冊	2,032冊	42冊	0冊	0冊	42冊	0件	1件	1件	0件	2件	2件	4件	2件	3件	5件
12月	1,369冊	30冊	1,399冊	63冊	9冊	6冊	78冊	3件	1件	4件	0件	0件	2件	2件	4件	2件	6件
28年 1月	1,411冊	39冊	1,450冊	72冊	13冊	5冊	90冊	0件	2件	2件	0件	0件	0件	0件	1件	3件	4件
2月	1,188冊	83冊	1,271冊	125冊	11冊	1冊	137冊	1件	1件	2件	0件	2件	1件	3件	9件	0件	9件
3月	1,291冊	66冊	1,357冊	130冊	10冊	2冊	142冊	0件	0件	0件	0件	0件	3件	3件	4件	2件	6件
計	19,108冊	834冊	19,942冊	1,051冊	120冊	15冊	1,186冊	8件	22件	30件	0件	7件	24件	31件	64件	21件	85件
前年度計	19,669冊	738冊	20,407冊	923冊	106冊	5冊	1,034冊	1件	0件	1件	0件	4件	0件	4件	64件	41件	105件

(4) 貸出依頼受付件数

		平成26年度	平成27年度	平成27年度の内訳	
				県内分	県外分
貸出依頼受付件数		20,688件	20,181件	19,332件	849件
処理状況	所蔵対応件数	20,314件	19,827件	18,993件	834件
	購入対応件数	93件	115件	115件	0件
	貸出対応 小計	20,407件	19,942件	19,108件	834件
	借受・他館紹介等	0件	0件	0件	0件
	キャンセル	211件	209件	209件	0件
	提供不可	70件	30件	15件	15件

# **VII 資料 2**

## **(その他)**

# 1 特殊文庫

## (1) 伊達文庫

もと仙台藩主伊達家の旧蔵書で、昭和24年に購入したもので、内容は和古書3,253点（19,197冊）、漢籍666点（9,980冊）、洋書251点（504冊）で合計4,170点（29,681冊）です。堀田正敦編の『禽譜』、光悦本『謡本』、大槻玄沢の『厚生新編』、仙台藩関係の絵図、古版本、古写本等の貴重資料が多数含まれています。

## (2) 小西文庫

仙台的旧家小西家の蔵書で、昭和22年に同家より寄贈されたもので、和古書1,303点（3,147冊）、漢籍271点（1,213冊）で合計1,574点（4,360冊）です。大槻玄沢自筆の『育才呈案』、藤塚知明の名山蔵文庫本、古医学書ほか和漢の典籍が含まれています。

## (3) 青柳文庫

仙台藩内から江戸へ出て成功した商人の青柳文蔵の寄付を基礎とした「青柳文庫」の旧蔵書です。明治14年の本館創立に際して、宮城師範学校から引き継いで、養賢堂蔵書とともに本館蔵書の母体になりました。内容は和古書311点（1,468冊）、漢籍156点（1,995冊）合計467点（3,463冊）です。

## (4) 養賢堂文庫

仙台藩校「養賢堂」の旧蔵書で、明治14年の本館創立に際し、宮城師範学校から引き継いだもので、和古書196点（727冊）、漢籍67点（1,008冊）合計263点（1,735冊）からなっています。和古書と漢籍の善本に特色があります。

## (5) 大槻文庫

『言海』の著者、大槻文彦の旧蔵書です。昭和25年、大槻家より寄贈されました。内容は和古書71点（215冊）です。いずれも大槻家の学問を知るための貴重な資料です。とりわけ『言海』の自筆原稿は白眉です。

## (6) 今泉文庫

漢詩人、郷土史家の今泉篁州の旧蔵書で、昭和14年に寄贈されたものです。ほとんどが和書で78点（188冊）からなっています。

## (7) 出来文庫

宮城県出身の英語学者・斎藤秀三郎（1866～1929年）の研究者である出来成訓教授（神奈川大学）から平成16年に寄贈されたものです。斎藤秀三郎の代表的著作『斎藤和英大辞典』（1928年）や斎藤が設立した正則英語学校（東京神田）の教科書類、講義録等251点が中心になっています。また、『英文鑑』（翻刻）等の日本の英学史における貴重な資料も含まれています。

## (8) その他の文庫等

- ・「佐々久文庫」 元宮城県図書館長で郷土史家の佐々久氏寄贈の同氏所蔵コレクション
- ・「庄司文庫」 昭和53年に寄贈された政治家の庄司一郎氏の旧蔵書（和書を含む約8,700冊）
- ・「井上コレクション」 昭和63年まで約30年間、仙台で街頭紙芝居をしていた井上藤吉氏から平成7年に寄贈されたもの。（手描きの紙芝居 5,333巻、52,925枚）
- ・宮城県出身の書誌研究家、庄司浅水氏の収集による近代文学作家の肉筆草稿・書簡類

## (9) その他の貴重書

- ・坤輿万国全図（国指定重要文化財）  
1602年（慶長7年）イタリア人宣教師マテオ・リッチが北京で刊行した世界図です。同版は、本館のほか京都大学附属図書館及びバチカン図書館の3館で所蔵が確認されています。（ほかに、世界図の部分を切り取って貼り直したものが内閣文庫に収蔵されています。）

# 国及び宮城県指定文化財一覧

(平成28年3月31日現在)

区 分			資 料 名	員 数	指定年月日	備 考
国	有形文化財	歴史資料	1 坤輿万国全図	12	H2. 6. 29	
			小 計	12		
	登録有形文化財	美術工芸品	1 紙芝居資料	5, 652	H18. 3. 31	
			小 計	5, 652		
国指定 計			5, 664			
県	有形文化財	書跡・典籍	1 観文禽譜（稿本）・禽譜（稿本）	26	H15. 1. 31	12冊 11帖 3巻
			2 魚蟲譜（写本）	7	H15. 1. 31	
			3 關算四傳書（写本）	507	H15. 1. 31	474冊
					H19. 2. 16	追加指定 33冊
			4 貞観政要（伏見版）	8	H15. 1. 31	
			5 光悦謡本一百番（特製本）	99	H15. 1. 31	
			6 生計纂要（稿本）	88	H15. 1. 31	
			7 三航蝦夷日誌（稿本）	35	H15. 1. 31	
			8 北海道風土記（稿本）	47	H15. 1. 31	稿本27冊 付図10 草稿6 琉球新誌1 同附図1 小笠原島新誌1 同附図1
			9 言海（稿本）	32	H15. 1. 31	
			10 皇国地誌	521	H15. 7. 1	26冊 附図495
			11 朝鮮古刊本	262	H16. 6. 29	
			12 環海異聞（写本）	16	H17. 7. 26	
			13 金城秘韞（写本）	2	H17. 7. 26	
			14 英文翻訳彼理日本紀行（稿本）	10	H17. 7. 26	
			15 奥州名所図会（自筆稿本）	4	H17. 7. 26	
			16 熟語本位英和大辞典（自筆原稿）	1	H17. 7. 26	
			17 宮城県漁具図解及び略解	2	H19. 2. 16	
			18 奥羽観蹟聞老志	20	H19. 10. 26	
			19 風土記御用書出	66	H19. 10. 26	
	小 計	1, 753				
	歴史資料	1 国絵図	63	H15. 7. 1	53舗 関係資料10	
		2 仙台城下絵図	13	H15. 7. 1		
		3 仙台城絵図	15	H15. 7. 1	13舗 1帖 1冊	
		4 仙台別業・江戸屋敷等絵図	24	H15. 7. 1	13舗 7枚 2幅 2冊	
		5 城・要害・在郷屋敷絵図	110	H15. 7. 1	109舗 関係文書1	
		6 領内図	144	H15. 7. 1	116舗 24枚 4冊	
		7 飛地領絵図	23	H15. 7. 1	18舗 関係資料5	
		8 蝦夷地関係絵図	31	H15. 7. 1	14舗 16枚 1冊	
		9 境絵図	21	H15. 7. 1		
		10 伊能図（中図） ※ 附北極出地度里程測量（写本）	8	H15. 7. 1 H17. 7. 26	5軸 追加指定 3冊	
		11 仙台祭絵関係資料	2	H17. 7. 26		
		小 計	454			
		県指定 計			2, 207	
合 計		32	7, 871			

## 2 所蔵資料目録刊行状況

### (1) 冊子目録等

(昭和29年以降)

刊行月日	目 録 名
昭和29. 4	宮城県図書館蔵郷土文献目録
37. 4	宮城県図書館蔵書目録 1. 郷土資料篇
38. 4	〃 2. 総記篇
39. 1	〃 3. 哲学篇
40. 1	宮城県内公共図書館逐次刊行物総合目録
41. 3	宮城県図書館蔵書目録 4. 歴史篇
42. 3	〃 6. 自然科学篇
45. 3	〃 9. 芸術篇
46. 3	〃 10. 語学篇
47. 3	〃 8. 産業篇
48. 3	〃 5. (上)社会科学篇 政治, 法律, 経済
49. 3	〃 5. (下)社会科学篇 財政, 統計, 社会, 教育, 民俗, 軍事
52. 12	宮城県図書館所蔵戊辰史関係資料目録 (昭和52年12月現在)
53. 12	宮城県図書館所蔵仙台領内交通史関係資料目録 (昭和53年12月現在)
54. 3	宮城県内公共図書館逐次刊行物総合目録 (昭和53年12月31日現在)
55. 3	宮城県郷土資料総合目録
56. 3	〃 一県人著作・行政資料篇一
57. 3	宮城県内公共図書館所蔵郷土関係論文目録 (昭和56年12月31日現在)
58. 3	小西文庫和漢書目録
59. 3	青柳・今泉・大槻・養賢堂文庫和漢書目録
60. 3	宮城県図書館漢籍分類目録
62. 3	伊達文庫目録
63. 3	宮城県内公共図書館所蔵逐次刊行物総合目録 (昭和62年 5 月 1 日現在)
平成元. 3	宮城県内公共図書館所蔵郷土関係論文目録 (第二編) (昭和63年12月31日現在)
2. 3	宮城県図書館所蔵雑誌所収児童文学関係文献目録
3. 3	宮城県図書館和古書目録
4. 3	宮城県郷土資料件名標目表
5. 3	宮城県図書館所蔵絵図・地図解説目録
6. 3	宮城県図書館の貴重書 (一般古書編)
9. 3	宮城県図書館蔵書目録 CD-ROM
10. 10	宮城県図書館蔵書目録 CD-ROM (1997年版)
12. 3	宮城県版 I S B N総合目録 CD-ROM (その後, 年2回の頻度で最新版に更新)
15. 3	宮城県内公共図書館所蔵郷土関係論文目録 CD-ROM
16. 3	宮城県図書館所蔵紙芝居目録 CD-ROM



刊行月日	目 録 名
平成20. 3	宮城県図書館所蔵貴重書解説目録 『みやぎの叡智—宮城県図書館貴重書の世界—』
23. 1	佐々文庫和漢書目録
24. 2	『東日本大震災文庫』資料目録 第1版
24. 5	『東日本大震災文庫』資料目録 第2版
24. 12	『東日本大震災文庫』資料目録 第3版

(2) Web 公開目録

公 開 年 月	目 録 名
平成19. 3	宮城県内公共図書館所蔵郷土関係論文目録
26. 3	図書館関係記事索引
26. 3	地域資料関係記事索引
26. 3	宮城県図書館古典籍類所蔵資料

### 3 県内公立図書館・公民館図書室一覧

#### (1) 公立図書館

No	図書館名	〒	所在地	TEL	MF-NET 加入館
1	宮 城 県 図 書 館	981-3205	仙台市泉区紫山一丁目 1-1	022-377-8441	◎
2	仙 台 市 民 図 書 館	980-0821	仙台市青葉区春日町 2-1 せんだいメディアテーク内	022-261-1585	◎
3	仙 台 市 広 瀬 図 書 館	989-3125	仙台市青葉区下愛子字観音堂 5	022-392-8421	◎
4	仙 台 市 宮 城 野 図 書 館	983-0833	仙台市宮城野区五輪二丁目 12-70	022-256-7361	◎
5	仙 台 市 榴 岡 図 書 館	983-0852	仙台市宮城野区榴岡四丁目 1-8 パルシティ仙台ビル	022-295-0880	◎
6	仙 台 市 若 林 図 書 館	984-0827	仙台市若林区南小泉一丁目 1-1	022-282-1175	◎
7	仙 台 市 太 白 図 書 館	982-0011	仙台市太白区長町五丁目 3-2	022-304-2742	◎
8	仙 台 市 泉 図 書 館	981-3133	仙台市泉区泉中央一丁目 8-6	022-375-6161	◎
9	石 巻 市 図 書 館	986-0831	石巻市羽黒町一丁目 9-2	0225-93-8635	◎
10	石巻市図書館河北分館	986-0102	石巻市成田字小塚裏畑 54	0225-62-2121	—
11	石巻市図書館雄勝分館 ※被災のため休館中	986-1333	石巻市雄勝町雄勝字寺 4-4	0225-57-3052	—
12	石巻市図書館河南分館	987-1103	石巻市北村字前山 15-1	0225-72-3561	—
13	石巻市図書館桃生分館	986-0313	石巻市桃生町中津山字江下 10	0225-76-4535	—
14	石巻市図書館北上分館 ※被災のため休館中	986-0201	石巻市北上町十三浜字月浜 88-2	0225-67-2234	—
15	石巻市図書館牡鹿分館	986-2523	石巻市鮎川浜清崎山 7	0225-45-3618	—
16	塩 竈 市 民 図 書 館	985-0052	塩竈市本町 1-1	022-365-4343	◎
17	気仙沼市気仙沼図書館	988-0073	気仙沼市笹が陣 3-30	0226-22-6778	◎
18	同 唐 桑 分 館	988-0535	気仙沼市唐桑町馬場 143-1	0226-25-7845	—
19	同 本 吉 図 書 館	988-0381	気仙沼市本吉町津谷新明戸 136	0226-42-4785	◎
20	白 石 市 図 書 館	989-0257	白石市字亘理町 37-1	0224-26-3004	◎
21	名 取 市 図 書 館	981-1224	名取市増田一丁目 7-37	022-382-5437	◎
22	角 田 市 図 書 館	981-1505	角田市角田字牛館 10	0224-63-2223	◎
23	多 賀 城 市 立 図 書 館	985-0873	多賀城市中央 2-4-3 多賀城駅北ビルA棟	022-368-6226	◎
24	岩 沼 市 民 図 書 館	989-2448	岩沼市二木 2-8-1	0223-24-3131	◎
25	岩沼市民図書館東分館	989-2456	岩沼市松ヶ丘 1-10-1	0223-22-4677	—
26	岩沼市民図書館西分館	989-2423	岩沼市押分字新田東 75-1	0223-22-2656	—
27	登 米 市 立 迫 図 書 館	987-0511	登米市迫町佐沼字上舟丁 20-1	0220-22-9820	◎
28	登米市立登米図書館	987-0702	登米市登米町寺池目子待井 391	0220-52-2316	◎
29	栗 原 市 立 図 書 館	987-2252	栗原市築館薬師三丁目 3-1	0228-21-1403	◎
30	東 松 島 市 図 書 館	981-0503	東松島市矢本大溜 1-1	0225-82-1120	◎
31	大 崎 市 図 書 館	989-6172	大崎市古川前田町 2-28	0229-22-0002	◎
32	蔵 王 町 立 図 書 館	981-0821	蔵王町大字円田字西浦 5	0224-33-2018	◎
33	柴 田 町 図 書 館	989-1603	柴田町船岡西一丁目 6-26	0224-86-3820	◎
34	丸 森 町 立 金 山 図 書 館	981-2402	丸森町金山字下前川原 17	0224-78-1121	◎
35	亘 理 町 立 図 書 館	989-2351	亘理町字西郷 140	0223-34-8700	◎
36	利 府 町 図 書 館	981-0104	利府町中央 2-11-2	022-356-2130	◎

No	図書館名	〒	所在地	TEL	MY-NET 加入館
37	加美町中新田図書館	981-4253	加美町字大門 176	0229-63-6100	◎
38	加美町小野田図書館	981-4341	加美町字中原南 105 番地	0229-67-5252	◎
39	美里町小牛田図書館	987-0005	美里町北浦字待江 98	0229-33-3030	◎
40	美里町南郷図書館	989-4205	美里町木間塚字中央 1	0229-58-1212	◎
41	南三陸町図書館	986-0763	南三陸町志津川字沼田 56	0226-46-2670	◎

## (2) 公民館図書室

No	公民館名	〒	所在地	TEL	MY-NET 加入館
1	七ヶ宿公民館	989-0512	七ヶ宿町字関 126	024-37-2195	◎
2	大河原町駅前図書館	989-1201	大河原町大谷字町向 126-4	024-51-3330	◎
3	村田町歴史みらい館	989-1305	村田町大字村田字迫 85	024-83-6822	◎
4	川崎町公民館	989-1501	川崎町大字前川字裏丁 175-2	024-84-2111	◎
5	山元町中央公民館図書室	989-2203	山元町浅生原字日向 12-1	0223-37-5116	◎
6	山元町坂元公民館図書室	989-2111	山元町坂元字館下 113	0223-38-0415	◎
7	松島町勤労青少年ホーム 図書室	981-0215	松島町高城字町 71	022-354-4036	◎
8	七ヶ浜町中央公民館	985-0802	七ヶ浜町吉田浜字野山 5-9	022-357-3302	◎
9	大和町公民館	981-3626	大和町吉岡南 2-4-14	022-344-4401	◎
10	大郷町中央公民館	981-3592	大郷町粕川字西長崎 5-8	022-339-5515	◎
11	富谷町富谷中央公民館	981-3311	富谷町富谷字西沢 13	022-338-2036	◎
12	富谷町富ヶ丘公民館	981-3352	富谷町富ヶ丘 3-1-28	022-338-2538	—
13	富谷町東向陽台公民館	981-3332	富谷町明石台 1-1	022-373-8271	—
14	富谷町あけの平公民館	981-3361	富谷町あけの平 2-22-14	022-338-9277	—
15	富谷町日吉台公民館	981-3362	富谷町日吉台 2-22-15	022-373-8271	—
16	富谷町成田公民館	981-3341	富谷町成田 1-1-1	022-348-3365	—
17	大衡村公民館	981-3602	大衡村大衡字平林 62	022-345-2197	◎
18	色麻町公民館図書室	981-4122	色麻町四竈字北谷地 142	0229-65-3110	◎
19	涌谷町涌谷公民館	987-0147	涌谷町字下道 69-1	0229-43-3001	◎
20	涌谷町簗岳公民館	987-0282	涌谷町太田字北太田 190-1	0229-45-2124	—
21	女川つながる図書館	986-2243	女川町鷺神浜荒立 84-2 女川町勤労青少年センター2階	0225-54-3181	◎

※1) MY-NET は、宮城県図書館情報ネットワークシステムの略称。県図書館と県内公立図書館、公民館図書室を繋ぐネットワークシステム。本の貸出依頼や諸連絡、情報交換等に活用している。

※2) MY-NET 加入館に、◎印を付した。

公立図書館は21 市町（13 市8 町）の31 館、公民館図書室は14 町村（13 町1 村）の15 室が加入しており、全市町村が加入している。

# 要 覧

平成28年度

宮 城 県 図 書 館

平成28年4月30日発行

〒981-3205 宮城県仙台市泉区紫山一丁目1番地1

電 話 022-377-8441 (代表)

F A X 022-377-8484

<http://www.library.pref.miyagi.jp/>