

要 覧

平成31年度

宮 城 県 図 書 館

目 次

I	沿革・概要	1
1	図書館のあゆみ	2
2	施設概要	3
3	組織・事務分掌	4
II	第3期宮城県図書館振興基本計画(平成30年度～平成34年度) 概要版	5
III	宮城県図書館資料収集方針	9
IV	平成30年度事業概況	12
1	利用状況等の概況	14
2	主要事業実施概要	15
3	子どもの読書活動推進に向けた県図書館としての取組	22
4	予算	23
5	宮城県図書館協議会	24
6	広報活動及び刊行物	25
7	主な行事	28
V	平成31年度事業計画	31
1	宮城県図書館事業計画	32
2	主な行事予定	36
VI	資料1(統計)	39
1	図書館資料所蔵状況	40
2	来館者サービス等利用状況	41
3	図書館等への協力貸出利用状況	52
VII	資料2(その他)	54
1	特殊文庫・国及び宮城県指定文化財一覧	55
2	所蔵資料目録刊行状況	57
3	県内公立図書館・公民館図書室一覧(MY-NET加入館)	59

I 沿革・概要

1 図書館のあゆみ

- 明治14年 7月 宮城書籍館を仙台市勾当台通28番地 宮城師範学校内に創設(25日)
講堂(116㎡)を閲覧室、書庫(66㎡ 2階建)を業務室と書庫に利用。蔵書数17,682冊
- 25年 5月 大槻文彦(当時の尋常中学校長 国語辞典『言海』の著者)が第8代館長を兼務
- 26年 1月 宮城師範学校移転後、附属小学校校舎を修築し、延304㎡の独立館舎となる
- 40年 4月 名称を宮城県立図書館と改称
- 大正元年10月 現在の勾当台公園南辺に独立館舎新築落成(延面積1,740㎡、蔵書数68千冊)
- 8年11月 名称を宮城県図書館に改称
- 昭和 8年10月 図書館令により宮城県中央図書館に指定
- 20年 7月 仙台空襲のため館舎、書庫及び図書類全焼(9日深夜～10日早朝)
- 24年11月 宮城県庁西側(旧養賢堂跡地)に図書館落成(建築面積725㎡、延面積1,091㎡)
- 31年 4月 国立国会図書館よりP Bレポート(米國務省内のReport of Publication Board)の貸与を受け、東北大学内に宮城県図書館分室P Bレポート東北地区センターを置く
- 42年 1月 仙台市榴ヶ岡5番地に県図書館新築のため、起工式挙行
- 43年 1月 昭和43年度全国公共図書館視聴覚部門研究集会開催
宮城県図書館を仙台市榴ヶ岡5番地に新築落成、開館(18日、延面積4,040㎡、蔵書19万冊)
昭和31年4月東北大学内に設置した東北地区科学技術資料館を新館に移転
- 43年 9月 配本車の運行開始、県内69市町村に配本所設置
- 44年 7月 移動図書館車「こかげ号」運行開始。県内23市町村を対象にへき地を選び53駐車場を設置
- 53年 6月 宮城県沖地震(12日) 地震による被害のため6日間休館
- 56年10月 創立100周年記念式典を挙行(31日)
- 59年 3月 創立100周年記念事業として『宮城県図書館百年史』を発行
- 平成 2年 6月 『坤輿万国全図』が国の重要文化財に指定
- 3年 6月 協力車運行開始(5コース、月1回運行)
- 3年 9月 有識者等からなる宮城県図書館建設委員会設置
- 8年10月 宮城県図書館情報ネットワークシステム稼働
- 9年 8月 宮城県図書館(榴ヶ岡)閉館記念行事(最終映画会、図書館探検)。閉館(31日)
- 9年 9月 宮城県図書館 新館竣工(紫山)
- 10年 3月 新館オープン(21日) 開館記念事業(コンサート・上映会・図書館探検)
- 15年 5月 三陸南地震(26日18時24分ごろ、M7.0、最大震度6弱)
地震による被害のため6月15日まで臨時休館(月曜日を除く休館日数17日)
- 17年 1月 本館所蔵貴重資料を「叡智の杜Web」と題してホームページで公開
- 20年 3月 宮城県図書館振興基本計画 2008-2012年 策定・公開(31日)
- 21年 3月 宮城県図書館振興基本計画に基づく行動計画(2008-2012) アクションプラン策定
- 21年 4月 レファレンス事例集のWeb公開開始
- 22年 3月 Web予約サービス開始
- 23年 3月 東日本大震災(11日14時46分 M9.0 最大震度7)
地震による被害のため5月12日まで臨時休館(月曜日を除く休館日数53日)
- 23年 3月 宮城県図書館協会を解散し、宮城県公立図書館等連絡会議(22年10月発足)に活動を継承
- 24年 3月 「みやぎ図書館フォーラム～震災復興と図書館～」を開催
- 24年 3月 宮城県図書館創立130年記念植樹(ヤマザクラ)
- 24年 4月 震災文庫整備チームを資料奉仕部内に設置
- 24年 7月 東日本大震災文庫開設
- 25年 3月 宮城県図書館振興基本計画(平成25-29年度) 策定・公開(28日)
- 25年 4月 資料奉仕部組織改編(2班1チーム体制から3班1チーム体制に)
震災に関するデジタルアーカイブ構築にむけて事業開始
- 25年 4月 本館2階西側に宮城県公文書館移転

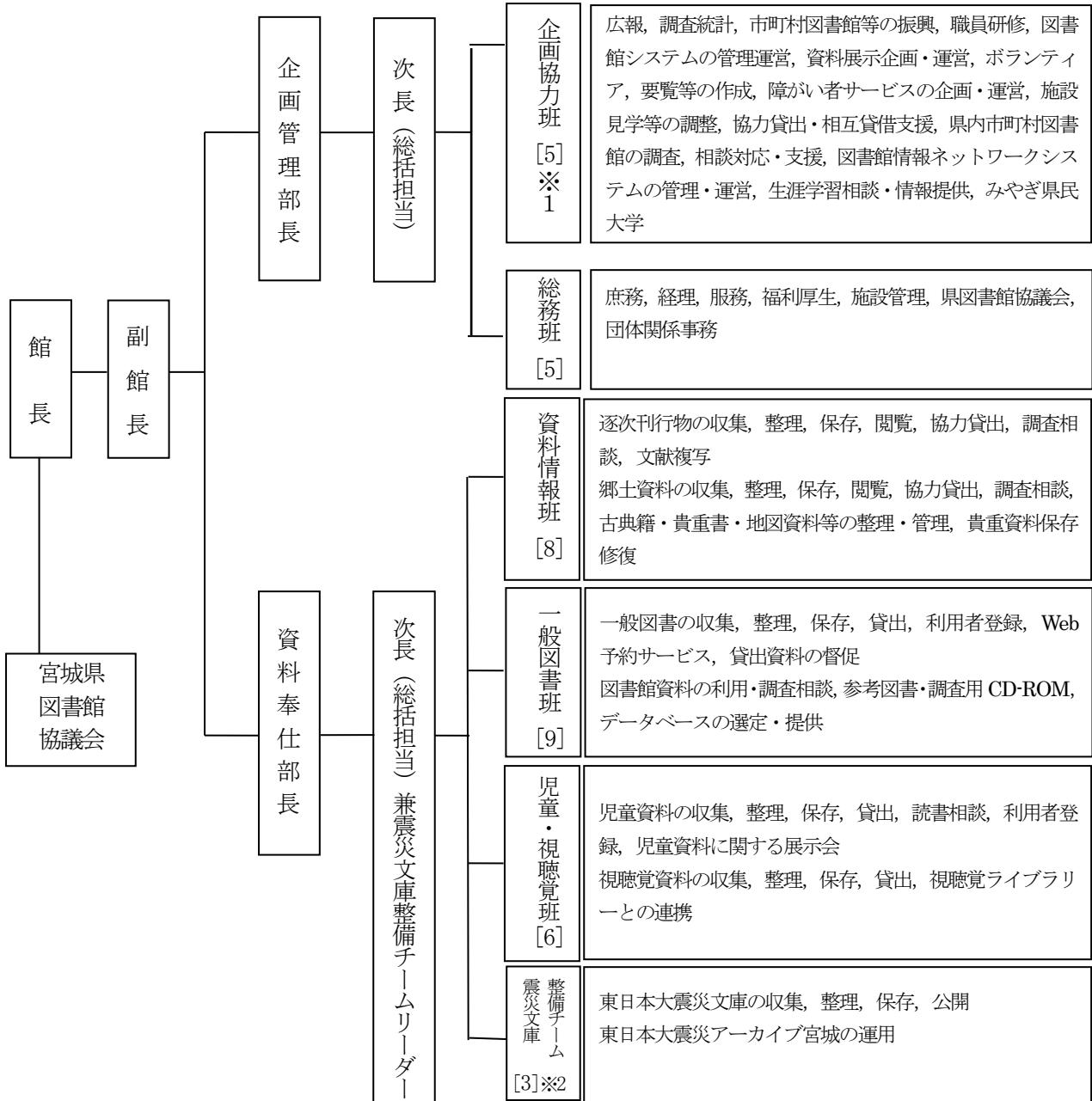
27年 6月	宮城県被災地域記録デジタル化推進事業による「東日本大震災アーカイブ宮城」の公開
29年 8月	市町村図書館等返却制度開始
29年 9月	『陸奥国仙台領元禄国絵図関係資料』270点 国の重要文化財に指定
29年11月	全国公共図書館研究集会＜サービス部門 総合・経営部門＞を開催
30年 3月	第3期宮城県図書館振興基本計画（平成30～34年度）策定・公開（29日）
30年11月	平成30年度図書館地区別研修を開催
	ホール養賢堂「学習室」開放の試行開始
	宮城県図書館紫山移転開館20周年記念「いがらしみきお講演会」を開催

2 施設概要

敷地面積	55,278.74m ²	
構造	SRC 地上4階，地下1階	
建築面積	6,358.12m ²	
延床面積	18,100.63m ²	〔図書館専有面積 17,339.02m ² （公文書館 761.61m ² ）〕
収蔵能力	1,500,000冊	
開架・閲覧室	面積	： 3,512.58m ²
	開架冊数	： 300,000冊
	閲覧席	： 393席
	利用できる機器：	蔵書検索用端末 25台
		インターネット閲覧用端末 7台
		CD/DVD-ROM・オンラインDB用端末 7台
		パッケージ型電子資料閲覧用端末 4台
音と映像のフロア		自動貸出返却装置 3台
	その他	： 雑誌架，新聞差し，ベンチ
	面積	： 523.10m ²
	開架冊数	： ビデオ6,000本，CD5,000枚，DVD1,500枚，楽譜5,000冊
	利用できる機器：	DVDプレーヤー 3台
		VHSビデオデッキ 3台
		CDラジカセ 2台
		LDプレーヤー 1台
		ターンテーブル／カセットプレーヤー付きCDレコーダー 1台
		16ミリフィルム映写機 1台
子ども図書室		蔵書検索用端末 2台
		インターネット閲覧用端末 1台
		自動貸出返却装置端末 1台
	その他	： 絵本架，紙芝居架，児童書架，新着図書架，児童雑誌・新聞架
	面積	： 452.25m ²
	開架冊数	： 35,000冊
	閲覧席	： 25席
閉架書庫	3階書庫	： 500,000冊
	4階書庫	： 700,000冊
駐車場(敷地内)	面積	： 6,700m ² 駐車台数
		： 270台

組織・事務分掌

(平成31年4月1日現在, []内は職員数)



※1 うち国立国会図書館から実務研修員1人 ほかに兼務2人

※2 ほかに兼務3人 (うち実務研修員1人)

○職員数

職名	館長	副館長	部長	次長	主幹	主任主査	主査 ※3	主事	計	嘱託	臨時職員	計
人数	1 ※4 (0)	1 (0)	2 (0)	5 (0)	5 (1)	6 (5)	7 (3)	15 (3)	42 (12)	17 (17)	21 (7)	38 (24)

※3 主査(司書)1人は, 国立国会図書館へ研修派遣

※4 () 書さは, 図書館司書・司書補資格有資格者数

Ⅱ 第3期宮城県図書館振興基本計画 (平成30年度-平成34年度) —概要版—

第3期宮城県図書館振興基本計画(平成30年度－平成34年度)

－概要版－

基本方針

宮城県図書館（以下「当館」という。）の使命は、「図書館法」（昭和25年法律第118号）の理念に基づき、図書、記録その他必要な資料を収集し、整理し、保存して、広く県民の利用に供し、その教養、調査研究、レクリエーション等に資する図書館として、文化や教育、産業の振興等に寄与することです。

また、「図書館の設置及び運営上の望ましい基準」（平成24年12月19日文部科学省告示第172号）に基づき、資料や情報の提供等、県民に対する直接的なサービスを実施するほか、読書活動の振興を担い、地域の情報拠点として県民の要望や社会の要請に応え、地域の実情に即した運営に努めるとともに、県民の需要を広域的かつ総合的に把握し、「図書館のための図書館」として、市町村図書館や公民館等読書施設（以下「市町村図書館等」という。）の支援や県内全域の図書館間の連絡調整等の推進に努めることが望まれます。

当館は、これからも市町村図書館等との連携・協力関係を通して、当館を中核とした図書館ネットワーク体制の充実と、全県的な図書館サービスのさらなる質的向上に努めます。

この使命を果たすために、次のように基本方針を掲げます。

県内全域の図書館間ネットワークのより一層の連携・強化に努め、図書館サービスの向上を図ります。
また、県民の知る権利を保障し、県民誰もが生涯にわたり学び、互いに高め合い、充実した人生を送ることができる環境づくりを目指します。

目 標

基本方針の実現に向けて、次の4つを本計画の目標とし、さらに11の施策の方向性を掲げ、具体の事業に取り組んでいきます。

1 宮城県図書館を中核とした市町村図書館等とのネットワーク体制の充実を図るとともに、全県的な図書館サービスの質的向上に努めます。

当館のサービスは、市町村図書館等との協力関係を通じて間接的に実現されることを目指していることから、図書館間ネットワーク体制の充実強化を図り、市町村図書館等への資料提供や運営相談、図書館等職員を対象とした各種研修の実施により、全県的な図書館サービスの質的向上に努めます。

また、次世代を担う子どもの読書環境の充実を図り、多様で豊かな学習機会を提供する役割を担うため、学校図書館との連携を推進します。

2 県民のニーズや社会の要請に応えるための充実した図書館サービスを提供します。

図書館は、文化や教養・レクリエーション等に資する資料を広く備え、知的関心に応える施設であると同時に、多様化する現代社会の問題に対して、県民が課題を解決するために必要な図書、その他の資料や情報を提供する施設でもあります。そのため、県民が図書館を十分に活用できるよう、課題解決のために必要な情報を得ることができる資料の提供と、県民が主体的に情報を得るための学習機会の提供に努めます。

また、地域課題解決学習の推進による地域コミュニティの維持・活性化への貢献等、社会の変化に対応した学習機会を提供する役割を果たすことができるよう努めます。

3 図書館がその機能を十分発揮するための資料・施設・職員の充実を図ります。

県民が必要とする資料を、「宮城県図書館資料収集方針」に基づき、公平かつ長期的な視点に立ち、特定の分野に偏ることなく、幅広く収集できるよう努めます。

また、県民が利用する施設として、安心安全かつ快適に利用できるよう施設整備に努めます。

そのほか、当館運営に係る必要な人材の確保とともに、職員の資質・能力の向上を図り、各種研修等へ積極的に参加させ、その成果を図書館サービスに生かしながら、県民が利用しやすい図書館環境整備を促進します。

4 ふるさと宮城に関する資料の収集・保存に努めるとともに、東日本大震災の記録を永く後世に伝えるための取組を行います。

郷土資料を活用し、次世代へ歴史や文化を伝えるため、今後も、郷土資料の収集に力を入れるとともに、貴重資料の修復や複製資料（デジタルデータ）の作製等を行い、適切な長期保存と活用に努めます。

また、東日本大震災に関連する資料を後世に伝えるため、外部機関とも広く連携し、資料収集を行うとともに、「東日本大震災アーカイブ宮城」の充実に努め、利活用の推進や積極的な情報発信に取り組みます。

施策の方向性

- 1 市町村図書館等との連携強化及び支援の充実を図ります。
- 2 県内図書館等職員の資質・能力の向上を図り、効果的な研修を実施します。
- 3 学校図書館との連携を推進するとともに、支援の充実を図ります。
- 4 子どもの読書活動を推進するための環境の整備促進を図ります。
- 5 多様な資料・情報の提供に努めるとともに、県民の課題解決を支援する図書館を目指します。
- 6 ボランティアの活躍の場を創り、その力を生かしたさまざまなサービスの提供を実施するとともに、ボランティア活動を支援します。
- 7 公平かつ長期的な視点に立ち、県民が必要とする資料を幅広く収集するとともに、適正に整理、保存し、有効活用を図ります。
- 8 安全安心な施設の維持に努め、県民が利用しやすい環境整備を推進します。
- 9 組織運営の強化に取り組むとともに、創造性豊かで自主的に行動する人材を育成します。
- 10 宮城の郷土資料を後世に伝えるため、収集・保存や修復を行うとともに、利活用の促進を図ります。
- 11 東日本大震災の記録を収集し、永く後世に引き継ぐための取組を行います。

基本方針

県内全域の図書館間ネットワークのより一層の連携・強化に努め、図書館サービスの向上を図ります。また、県民の知る権利を保障し、県民誰もが生涯にわたり学び、互いに高め合い、充実した人生を送ることができる環境づくりを目指します。

目標

1

宮城県図書館を中核とした市町村図書館等とのネットワーク体制の充実を図るとともに、全県的な図書館サービスの質的向上に努めます。

2

県民のニーズや社会の要請に応えるための充実した図書館サービスを提供します。

3

図書館がその機能を十分発揮するための資料・施設・職員の充実を図ります。

4

ふるさと宮城に関する資料の収集・保存に努めるとともに、東日本大震災の記録を永く後世に伝えるための取組を行います。

施策の方向性

1

市町村図書館等との連携強化及び支援の充実を図ります。

2

県内図書館等職員の資質・能力の向上を図り、効果的な研修を実施します。

3

学校図書館との連携を推進するとともに、支援の充実を図ります。

4

子どもの読書活動を推進するための環境の整備促進を図ります。

5

多様な資料・情報の提供に努めるとともに、県民の課題解決を支援する図書館を目指します。

6

ボランティアの活躍の場を創り、その力を生かしたさまざまなサービスの提供を実施するとともに、ボランティア活動を支援します。

7

公平かつ長期的な視点に立ち、県民が必要とする資料を幅広く収集するとともに、適正に整理、保存し、有効活用を図ります。

8

安全安心な施設の維持に努め、県民が利用しやすい環境整備を推進します。

9

組織運営の強化に取り組むとともに、創造性豊かで自主的に行動する人材を育成します。

10

宮城の郷土資料を後世に伝えるため、収集・保存や修復を行うとともに、利活用の促進を図ります。

11

東日本大震災の記録を収集し、永く後世に引き継ぐための取組を行います。

Ⅲ 宮城県図書館資料収集方針

宮城県図書館資料収集方針

第1 目的

宮城県図書館(以下「本館」という。)は、全ての県民が目的に応じた知識や情報を入手して、生活の向上、地域社会の発展に貢献し、広く文化的な営みをもつための情報提供の拠点として存在する。また、本館に所蔵される叢智の集積を全国に発信し、未来へ伝える責務を担う。

このような本館の使命に鑑み、公平かつ長期的な視点に立って、公共図書館として備えるべき適切な蔵書構成の実現を図るため、本収集方針を定める。

第2 資料収集にあたっての基本的な考え方

資料収集にあたっての基本的な考え方は、次のとおりとする。

- (1) 生涯学習に役立つ図書館として、広く県民の学習に供する資料の収集に努める。
- (2) 情報の拠点としての図書館として、県民の多様な調査・研究に役立つ資料の収集に努める。
- (3) 次世代の育成に役立つ図書館として、宮城資料及び児童資料の収集に努める。
- (4) 県民の「知る自由」に応えることができる資料の収集に努める。
- (5) 時間の経過にあっても輝きを失わない資料の収集に努める。
- (6) 市町村図書館等からのニーズに応えることができ、本館の目的に適う資料の収集に努める。

第3 収集資料ごとの留意点

収集する資料ごとの留意点は次のとおりとする。

- (1) 一般図書
県民の知的関心に応え得る蔵書構成を図るため、新刊図書は幅広く収集する。通俗書、娯楽書については厳選する。
- (2) 参考図書
学術的・教育的・社会的に有用なものを幅広く収集する。
- (3) 児童資料
子どもたちの豊かな心と創造性を育む資料について幅広く収集する。児童資料として保存すべき資料については、網羅的な収集を図る。児童資料に関わる研究資料についても収集対象とする。
- (4) 外国語資料
各国の歴史・文化芸術・社会経済・自然科学等に関する基本的資料及び日本に関する資料を中心に収集する。英語、中国語、ハングルで書かれた資料を中心とし、その他の言語については必要に応じて収集する。
- (5) 逐次刊行物
新聞については全国紙のほか東北、北海道における地方紙も対象とする。専門紙及び機関紙は精選する。雑誌については各分野の主要なものを中心とする。年鑑・年報類については、調査研究に有用なものを収集する。市販されていない学術誌、専門誌、研究紀要等についても留意し、必要に応じて収集する。
- (6) 視聴覚資料
録音資料、楽譜、映像資料の視聴覚資料は、県民の教養・文化の向上に役立つ資料を精選して収集する。本県に関わる資料、県内で制作された資料については積極的に収集する。

- (7) 電子資料
内容、検索の多様性、操作性等を考慮して収集する。
- (8) 障がい者サービス資料
「バリアフリー図書館」を実現するために、録音資料、点字新聞・雑誌、さわる絵本、字幕・手話付き映像資料を積極的に収集する。
- (9) 宮城資料
本県及び旧仙台領等関係地域に関する資料、本県にゆかりのある人の著作物、県内で発行された著作物や行政資料等を網羅的に収集する。
- (10) 古典籍
仙台藩関係のものを中心に内容的にも優れた和漢の古典籍を収集し、古典籍の充実に努める。
- (11) 東日本大震災文庫資料
2011年（平成23）年3月11日に発生した東北地方太平洋沖地震及び東京電力福島第一原子力発電所事故に関連し記録された資料を媒体に関係なく収集する。

各資料の選定に関わる事項は、別に定める「宮城県図書館資料選定基準」（以下「資料選定基準」という。）による。

第4 資料収集の方法

- (1) 購入、寄贈、管理換え等により収集する。
- (2) 特に蔵書構成上必要であって、市販されていない資料、一般の流通ルートによらない資料については、寄贈等により積極的かつ的確な収集を図る。

第5 資料選定の組織

- (1) 資料の選定については、「宮城県図書館資料選定会議」（以下「資料選定会議」という。）が本収集方針及び別に定める資料選定基準に基づいて行う。
- (2) 資料選定会議の運営に関わる事項は、別に定める。

附 則

本収集方針は、平成15年4月1日から施行する。

附 則

本収集方針は、平成17年4月1日から施行する。

附 則

本収集方針は、平成21年4月1日から施行する。

附 則

本収集方針は、平成28年4月1日から施行する。

IV 平成 30 年度事業概況

1 利用状況の概況

(1) 館内利用状況

(平成31年3月31日現在)

項 目	平成30年度	平成29年度	平成28年度
開 館 日 数	295日	295日	295日
入 館 者 数	369,102人	364,080人	386,364人
個 人 貸 出 冊 数	643,740冊	640,054冊	647,151冊
調 査 相 談 件 数	22,820件	24,838件	23,420件
予 約 件 数	16,579件	17,053件	16,817件
Web予約件数	7,597件	7,838件	7,625件
利 用 カ ー ド 登 録 数	4,767件	4,635件	5,138件
レファレンス協同データベース登録数	1,210件	1,081件	975件

(2) 蔵書等状況

【単位：冊・点】 (平成31年3月31日現在)

区 分	平成30年度		平成29年度		平成28年度	
	受入数	所蔵数	受入数	所蔵数	受入数	所蔵数
一 般 図 書	10,325	728,241	10,083	718,278	9,426	708,746
外国語図書	31	25,039	11	25,012	15	25,001
郷 土 資 料	3,138	161,341	2,314	158,205	2,070	155,955
児 童 資 料	6,011	212,420	6,702	206,498	5,821	199,969
視聴覚資料	615	52,137	637	51,628	511	51,056
震 災 資 料	520	6,412	399	5,896	412	5,498
計	20,640	1,185,590	20,146	1,165,517	18,255	1,146,225

【単位：種】 (平成31年3月31日現在)

区 分	平成30年度		平成29年度		平成28年度	
	受入数	所蔵数	受入数	所蔵数	受入数	所蔵数
雑 誌	1,828	14,551	1,826	14,399	1,892	14,261
年鑑・年報	533	3,845	527	3,804	548	3,774
行 政 資 料	472	5,487	508	5,430	489	5,337
新 聞	92	848	100	842	103	839
計	2,925	24,731	2,961	24,465	3,032	24,211

(3) 県内図書館・公民館図書室等の協力貸出利用状況

○ 協力貸出冊数・MY-NET 加入状況

(平成31年3月31日現在)

項 目		平成30年度	平成29年度	平成28年度
協 力 貸 出 冊 数		15,731冊	17,045冊	19,211冊
	図 書 館	12,604冊	13,819冊	16,094冊
	公民館図書室	3,127冊	3,226冊	3,117冊
M Y - N E T 加 入 状 況		46館・室	46館・室	46館・室
	図 書 館	31館	31館	31館
	公民館図書室	15室	15室	15室

※ MY-NET は、宮城県図書館情報ネットワークシステムの略称。

図書館は21市町（13市8町）の31館、公民館図書室は14市町村（1市12町1村）の15室。
全市町村が加盟。

2 事業実施概要

○ 第3期宮城県図書館振興基本計画（平成30年度～平成34年度）における事業実施状況

施策の方向性1 市町村図書館等との連携強化及び支援の充実を図ります。

事業名	期日（期間）	実績
図書館ネットワークシステム運営業務	通年 4・6・8・10・12・2月	<ul style="list-style-type: none"> 公共図書館21市町31館、公民館図書室等読書施設14市町村15室（全市町村）が加入し、本の貸出依頼や諸連絡、情報交換等に活用した。 保守業者との定例打合せを年6回実施し、図書館システムの安定化を図った。
協力業務運営事業	通年	<ul style="list-style-type: none"> 県内市町村図書館等への協力貸出を15,731冊、県外図書館等への相互貸借を716冊行い、当館資料の活用を図った。
公立図書館等連絡会議		<ul style="list-style-type: none"> 年3回の会議を開催し、公立図書館等間における連携協力や情報交換を図った。
巡回相談	4～6月 10～11月	<ul style="list-style-type: none"> 前期4～6月、後期10～11月の年2回、市町村図書館等35館を巡回し、情報提供や運営相談を実施した。
市町村図書館等返却サービス	通年	<ul style="list-style-type: none"> 遠隔地等に在住する県民の利便性の向上を図るため、宮城県図書館の窓口で借りた資料を市町村図書館等で返却することができる制度を実施し、1,288件、5,152冊・点の実績があった。
被災した市町村図書館等の復興支援	10/24 10/30～11/1 通年 通年	<ul style="list-style-type: none"> 日本図書館協会東日本大震災対策委員会主催「東日本大震災被災地図書情報交換会」に参加し、被災館の復興状況及び支援情報について紹介した。 第20回図書館総合展（於：パシフィコ横浜）において、被災地図書館の復興状況を紹介した。 被災図書館再建に向けての相談を継続して行った。 学校や行政機関で不要になった地域資料を当館が収集し、当該資料を東日本大震災により被災した県内の市町村図書館等に随時提供する「みやぎデポジットライブラリー」の目録を整理の上MY-NETに掲載し、地域資料の利活用を図った。

施策の方向性2 県内図書館等職員の資質・能力の向上を図り、効果的な研修を実施します。

事業名	期日（期間）	実績
公共図書館等職員研修	① 5/18 ② 7/20 ③ 12/14	<ul style="list-style-type: none"> 市町村図書館等職員・学校司書等を対象とした研修会を年3回実施し、知識と技能習得を図った。受講者数については、延べ241人の参加があった。 ① 図書館の概要・役割、県図書館の利活用、NDCの基礎と資料の基本的な扱い方 ② レファレンスサービスの基礎、レファレンスインタビューとは ③ 図書館における障害者サービス、著作権の基礎
出前講座	6月～2月	<ul style="list-style-type: none"> 市町村図書館等業務の専門的知識習得と技術力向上を支援するため、研修会等へ当館職員を4町村6回派遣した。
図書館地区別研修開催	11/14～11/16	<ul style="list-style-type: none"> 司書等の資質向上を図ることを目的とした研修を主催文部科学省・宮城県教育委員会、主管当館で開催したところ、87人が受講した。

施策の方向性3 学校図書館との連携を推進するとともに、支援の充実を図ります。

事業名	期日（期間）	実績
子どもの本移動展示会	6/4～2/15	<ul style="list-style-type: none"> 子どもの本展示会で展示した2017年の新刊児童書200冊を1セットとし、県内市町村図書館や公民館図書室16館へ26セット、小・中学校、特別支援学校25校へ30セットを貸し出した。
学サポセットの貸出	通年	<ul style="list-style-type: none"> 市町村図書館等と小・中学校との協力・連携への側面的支援のため、テーマ別、学年別の児童書セットを10市町村13館へ延べ55セットを貸し出した。
複製資料貸出事業	5月～2月	<ul style="list-style-type: none"> 県内の高等学校や市町村図書館延べ14箇所に、坤輿万国全図などの複製資料31点を貸し出し、著名な資料や郷土の文化の発信に努めた。

事業名	期日（期間）	実績
学校図書館運営サポート事業	7/5 通年	<ul style="list-style-type: none"> 学校図書館担当教諭研修会へ当館職員 3 人を講師として派遣し、学校図書館の運営を支援した。 高等学校との連携・協力を推進するため、実態調査を行った。
公共図書館等職員研修（再掲）	① 5/18 ② 7/20 ③ 12/14	<ul style="list-style-type: none"> 市町村図書館等職員・学校司書等を対象とした研修会を年 3 回実施し、知識と技能習得を図った。受講者数については、延べ 241 人の参加があった。 ① 図書館の概要・役割、県図書館の利活用、NDC の基礎と資料の基本的な扱い方 ② レファレンスサービスの基礎、レファレンスインタビューとは ③ 図書館における障害者サービス、著作権の基礎
図書館地区別研修開催（再掲）	11/14～11/16	<ul style="list-style-type: none"> 司書等の資質向上を図ることを目的とした研修を主催文部科学省・宮城県教育委員会、主管当館で開催したところ、87 人が受講した。

施策の方向性 4 子どもの読書活動を推進するための環境の整備促進を図ります。

事業名	期日（期間）	実績
子どもの本展示会	4/24～5/12	<ul style="list-style-type: none"> 次世代を担う子どもたちの読書環境整備や読書活動促進のため、前年出版の児童書約 2,000 冊を展示した。また、テーマ展示として、2017 年の児童文学賞作品及び小中学生のための読書案内（本のいずみ）に紹介した約 100 冊を展示した。期間中、延べ 4,115 人の来場者を得た。
よみきかせ等研修会	① 5/19 ② 5/26 ③ 6/9 ④・⑤ 6/23 ⑥ 7/7 ⑦ 8/26 ⑧ 9/2 ⑨ 9/29 ⑩ 11/18 ⑪ 11/25 ⑫ 12/1 ⑬ 12/8	<ul style="list-style-type: none"> 子どもの読書環境を推進する担い手の育成とさらなる資質向上を目指し、おはなし会を行う際に必要なよみきかせ等の基礎知識と技能の修得を図るため、年間 13 回の研修会を開催し、延べ 522 人の参加者を得た。 ① 「よみきかせ基礎講座 1」 ② 「よみきかせ基礎講座 2」 ③ 「紙芝居基礎講座」 ④ 「よみきかせベーシック研修 1」 ⑤ 「よみきかせベーシック研修 2」 ⑥ 「わらべうた研修」 ⑦ 「よみきかせ実践研修 1」 ⑧ 「よみきかせ実践研修 2」 ⑨ 「語り研修」 ⑩ 「紙芝居実践研修 1」 ⑪ 「紙芝居実践研修 2」 ⑫ 「手遊び研修」 ⑬ 「児童文化財研修」
夏休み親子ツアー	8/3～4	<ul style="list-style-type: none"> 子どもたちに読書環境としての図書館を理解してもらうため、図書館業務体験と館内案内を実施した。2 日間開催し、14 組 36 人の参加があった。
学サポセットの貸出（再掲）	通年	<ul style="list-style-type: none"> 市町村図書館等と小・中学校との協力・連携への側面的支援のため、テーマ別、学年別の児童書セットを 10 市町村 13 館へ延べ 55 セットを貸し出した。
複製資料貸出事業（再掲）	5 月～2 月	<ul style="list-style-type: none"> 県内の高等学校や市町村図書館延べ 14 箇所に、坤輿万国全図などの複製資料 31 点を貸し出し、著名な資料や郷土の文化の発信に努めた。
子どもの本移動展示会（再掲）	6/4～2/15	<ul style="list-style-type: none"> 子どもの本展示会で展示した 2017 年の新刊児童書 200 冊を 1 セットとし、県内市町村図書館や公民館図書室 16 館へ 26 セット、小・中学校、特別支援学校 25 校へ 30 セットを貸し出した。

施策の方向性 5 多様な資料・情報の提供に努めるとともに、県民の課題解決を支援する図書館を目指します。

事業名	期日（期間）	実績
レファレンス事例の公開	通年	<ul style="list-style-type: none"> 調査相談件数 22,820 件のうち、公開可能なものをレファレンス共同データベースに、7 月と 10 月と 2 月に合計 129 件のレファレンス事例を公開し、累積で 1,210 件の公開を行った。

事業名	期日(期間)	実績
パスファインダーの作成・公開	通年	<ul style="list-style-type: none"> 新規に「日本の神々について調べるには」「温泉について調べるには」等10件のパスファインダーを作成して配布するとともに、ホームページにも公開した。 No. 20 レポート 論文の書き方を調べるには(改訂) No. 34 日本の神々について調べるには No. 35 温泉について調べるには No. 36 鉄道について調べるには No. 37 宇宙科学について調べるには No. 38 認知症について調べるには No. 39 江戸時代の暮らしについて調べるには No. 40 方言について調べるには No. 41 世界遺産について調べるには No. 42 睡眠について調べるには
図書館使い方講座	① 7/7, 9/15 ② 7/14, 9/22 ③ 7/21, 10/6 ④ 9/1, 10/13 ⑤ 9/8, 10/20 ⑥ 6/23, 7/27, 8/25, 9/28, 10/27	<ul style="list-style-type: none"> データベース講座として、①使ってみよう！ジャパンナレッジ(辞書・事典の検索データベース) ②使ってみよう！新聞記事データベース ③使ってみよう！国立国会図書館デジタルコレクション ④使ってみよう！叡智の杜 WEB ⑤DI-law.com(法情報総合データベース)の5講座各2回の合計10回、⑥OPAC講座を5回実施した。各2人の定員に対して合計18人の参加があった。
図書館見学ツアー	毎月第3土曜	<ul style="list-style-type: none"> 毎月第3土曜日に開催し、延べ61人の参加があった。
みやぎ県民大学	① 8/25 ② 9/8 ③ 9/22 ④ 10/6	<ul style="list-style-type: none"> 8月～10月に明治150年記念講座を4回開催し、定員100人に対し72人(延べ194人)の参加があった。 叡智の杜を訪ねて ～明治150年記念 特別講座～ ① 「宮城県の明治期洋風建築」 ② 「士族に見る明治の宮城」(県公文書館連携) ③ 「図書館資料の「明治」探訪—時代という来し方行く末をよむ—」 ④ 「登米地方の幕末・明治」
ビブリオバトル	11/10	<ul style="list-style-type: none"> バトラー(発表者)7人、オーディエンス(参加者)23人の参加があり、新しい本との出会いを通じて県民の図書館への関心を高め、利用促進を図った。
サピエ図書館サービス	通年	<ul style="list-style-type: none"> 視覚障がい者や目で字を読むことが困難な方々に、視覚障害者情報総合ネットワーク「サピエ」を活用して点字やデージーデータ等の情報を提供し、利用者1人、1件の利用があった。
「ことばのうみ」発行	7月 10月 1月	<ul style="list-style-type: none"> 7月(60号)は、巻頭エッセイは作家渡辺優氏、特集はレファレンスサービスの案内とした。 10月(61号)は、巻頭エッセイは漫画家いがらしみきお氏、特集はビブリオバトルとした。 1月(62号)は、巻頭エッセイは仙台89ERS取締役GM志村雄彦氏、特集は当館や市町村図書館等の平成30年の動きをまとめた。 各8,000部発行し、県内外の利用者への当館の活動の広報をおこなった。
宮城県図書館情報ネットワークシステムの更新	通年	<ul style="list-style-type: none"> 利便性向上を図るための機能の追加や改善すべき点を洗い出し、よりよい図書館サービスの提供ができるシステムに更新するよう検討を重ねた。 平成31年度に更新を行うため、県の担当課との打合せを行い資料作成をした。
広報事業	通年	<ul style="list-style-type: none"> 毎月「月のもよおし」を作成し配布した。また、「利用案内」を再編集した。

施策の方向性 7 公平かつ長期的な視点に立ち、県民が必要とする資料を幅広く収集するとともに、適正に整理・保存し、有効活用を図ります。

事業名	期日（期間）	実績
図書館資料整備事業	通年	<ul style="list-style-type: none"> ・ 利用者の幅広いニーズに応じられるよう資料の整備を行った。 ・ 蔵書のバランスを見ながら、不足している分野の逐次刊行物を新規購読するなど計画的に収集を行った。また、宮城県関連の新聞だけでなく、全国紙も含めてマイクロフィルム資料の収集及び作成を行い、保存を図った。 ・ 郷土資料に関しては、資料の種類を問わず、幅広く収集を行うとともに、未所蔵の資料が見つかった場合は、積極的に購入や発行元へ寄贈の依頼を行った。
常設展・企画展開催	① 3/10～6/24 ② 6/30～9/9 ③ 9/15～11/25 ④ 12/1～3/4 ⑤ 3/9～6/9	<ul style="list-style-type: none"> ・ 当館資料を有効活用し、広く県民に公開した。3月末時点で24,267人の来室があった。 ・ 常設展「本と人の文化史ーアジア・日本を中心にー」 ・ 企画展 <ul style="list-style-type: none"> ① 「東日本大震災文庫展Ⅷ 震災ボランティアを知る」 ② 「移転開館 20 周年記念企画展『ことばのうみ』と振り返る宮城県図書館の 20 年」 ③ 「明治 150 年記念企画展 明治のお宝出版物 ～宮城県図書館資料で見る明治～」 ④ 「宮城県公文書館企画展 士族にみる明治の宮城 ー旧仙台藩士たちの挑戦ー」 ⑤ 「東日本大震災文庫展Ⅸ 災害にそなえるーいまこそ あらためて カクニンしようー」
協力業務運営事業（再掲）	通年	<ul style="list-style-type: none"> ・ 県内市町村図書館等への協力貸出を 15,731 冊、県外図書館等への相互貸借を 716 冊行い、当館資料の活用を図った。
資料展示	通年	<ul style="list-style-type: none"> ・ 一般図書コーナーにおいて、美術館等と連携したものなど様々なテーマで年 36 回の展示を行った。 ・ 新聞・雑誌室において、季節ごとにテーマを設け年 6 回の雑誌記事ミニ展示を行った。また、定期的な展示の他にも羽生選手のサイン展示イベントや日本人科学者のノーベル賞受賞時には臨時的に関連雑誌記事の展示を行った。 ・ 1階 エントランス 「羽生結弦選手 2 連覇おめでとう記念展示」 ・ 1階 音と映像のフロア 「Let's START!! ～新学期・新生活を有意義に～」 「蔵出し資料に触れてみよう」 「～Happy 100th Birthday, Lenny～ノースタイン」 「いよいよロシア W 杯 2018 開催! サッカー特集」 「美しい山々」 「日本の童話・同様の原点「赤い鳥」創刊 100 周年」 「冒険～未知の世界～」 「JAZZ を楽しもうージャズ入門ー」 「メモリアル～人々の記憶から消えることのない偉大な作曲家たち～」 「明治 150 年展関連展示」 「健康づくりを考えようー生活習慣病の予防ー」 「クリスマス」 「J-POP ～ミリオンセラーの時代・平成を振り返る～」 「レコード・ジャケット展」 ・ 2階 子ども図書室 「ともだちいっぱい」 「はる」 「こどもの日」 「母の日」 「みどりがいっぱい」 「雨」 「父の日」 「かこさとしさん特集」 「七夕」 「うみ」 「課題図書」 「自由研究」 「夏休みのドリル帳」 「終戦記念日」 「おぼけ」 「おながく」 「角野栄子さん特集」 「おつきさま」 「敬老の日」 「森山京さん特集」 「からだをうごかそう」 「ハロウィン」 「りんご」 「あき」 「おいしい! たべもの」 「本が読みたい!!」 「ゆき」 「クリスマス」 「いっせきさきひろさん生誕 100 年」 「お正月・十二支」 「おこはそと! ふくはうち!」 「おもわずわらっちゃう」 「おひなさま」 「ひなまつり」 「宮川ひろさん特集」 「はる」 ・ 3階 一般図書フロア 「母の日・父の日」 「伊能忠敬没後 200 年」 「宇宙の神秘」 「羽生結弦選手おめでとう」 「オリンピック・パラリンピック」 「敬老の日おすすめ本」 「明治 150 年」 「暮らしを支える税」 「マニアな世界」 「手塚治虫生誕 90 周年」 「書評 2018」 「恋の本棚」 「惜別 2018」 「新書 2018」 「進化する技術」 「災害にそなえる（震災関連）」 「ディズニー・アート展」 「古代アンデス文明展」

資料展示	通年	<ul style="list-style-type: none"> 3階 新聞・雑誌室 「あの日から 7 年 復興の姿とこれからの備え」「羽生結弦選手 連覇おめでとう!」「夏をあそぼう」「明治 150 年関連展示 明治×文豪」「あったかクリスマス★」「本庶佑氏ノーベル賞受賞記念ミニ展示」「春を呼ぶ祭り」「震災復興と防災」 3階 東日本大震災文庫 「震災ボランティアを知る」「行って見て聴く 震災と今」「震災から考える“備え”」「震災と家族」「海外から見た震災/外国語で読む震災」「災害にそなえる いまこそ あらためて カクニンしよう」
紫山移転 20 周年記念講演会	11/23	<ul style="list-style-type: none"> 現在地移転 20 年を記念して、漫画家いがらしみきお氏による記念講演会「〜本と創作と人生と〜」を実施し、85 人の参加があった。

施策の方向性 8 安全安心な施設の維持に努め、県民が利用しやすい環境整備を推進します。

事業名	期日（期間）	実績
図書館管理運営事業（施設管理に関すること）	通年	<ul style="list-style-type: none"> 施設の老朽化に伴う対応については、エレベーター設備改修工事及び書見の道整備工事のほか、突発的なエスカレーターの故障発生に伴う修理工事を行った。 書庫の狭小化対策については、将来の書庫転用を見据えたエレベーター機械室の一部改修を行ったほか、各都道府県立図書館を対象とした狭小化に係る対応の実態調査を行った。 中長期的施設整備計画については、外部委託による計画策定に係る現地調査を行った。
サービス向上マナーアップキャンペーン	10/27～11/30	<ul style="list-style-type: none"> 読書週間に合わせて実施した。継続の取組として、図書館利用マナーに関する定時的な館内放送や啓発ポスターの掲示等を行ったほか、新たな取組としてカウンターでの破損資料の展示やツイッターでの広報を行った。

施策の方向性 9 組織運営の強化に取り組むとともに、創造性豊かで自主的に行動する人材を育成します。

事業名	期日（期間）	実績
図書館管理運営事業（再掲）（組織運営及び人材育成に関すること）	通年	<ul style="list-style-type: none"> 各種研修会や会議等へ参加するための旅費及び非常勤職員等の人件費等の予算確保に努めた。
公共図書館等職員研修（再掲）	① 5/18 ② 7/20 ③ 12/14	<ul style="list-style-type: none"> 市町村図書館等職員・学校司書等を対象とした研修会を年 3 回実施し、知識と技能習得を図った。受講者数については、延べ 241 人の参加があった。 ① 図書館の概要・役割、県図書館の利活用、NDC の基礎と資料の基本的な扱い方 ② レファレンスサービスの基礎、レファレンスインタビューとは ③ 図書館における障害者サービス、著作権の基礎
出前講座（再掲）	6 月～2 月	<ul style="list-style-type: none"> 市町村図書館等業務の専門的知識習得と技術力向上を支援するため、研修会等へ当館職員を 4 町村 6 回派遣した。

施策の方向性 10 宮城の郷土資料を後世に伝えるため、収集・保存や修復を行うとともに、利活用の促進を図ります。

事業名	期日（期間）	実績
図書館貴重資料保存修復事業	7 月～2 月	<ul style="list-style-type: none"> 当初計画どおり、所々御境目繪圖七枚の内の最後の 1 枚である「越石大佛之繪圖」の修復を行った。
図書館和古書複製製作事業	11 月～3 月	<ul style="list-style-type: none"> 当初計画どおり、「皇国地誌」の附図の磐城國刈田郡 34 鋪のデジタル撮影を行い、デジタル画像の作成し、当館ホームページ「叡智の杜 Web」で公開した。
図書館資料整備事業（再掲）	通年	<ul style="list-style-type: none"> 利用者の幅広いニーズに応じられるよう資料の整備を行った。 蔵書のバランスを見ながら、不足している分野の逐次刊行物を新規購読するなど計画的に収集を行った。また、宮城県関連の新聞だけでなく、全国紙も含めてマイクロフィルム資料の収集及び作成を行い、保存を図った。 郷土資料に関しては、資料の種類を問わず、幅広く収集を行うとともに、未所蔵の資料が見つかった場合は、積極的に購入や発行元へ寄贈の依頼を行った。

施策の方向性 1.1 東日本大震災の記録を収集し、永く後世に引き継ぐための取組を行います。

事業名	期日（期間）	実績
東日本大震災資料の収集	通年	<ul style="list-style-type: none"> 購入資料の収集は東日本大震災から年数が経つにつれ減少傾向だが、寄贈資料の収集や過年度の未整理資料の整理が進んだため、収集数としては平成 28 年度から 914 点増の 10,025 点（うち図書 4,798 冊、雑誌 1,451 冊、視聴覚 163 点、チラシ 3,586 点、新聞 27 紙）と、順調に増加した。 震災伝承団体や語り部団体を訪問するなど、個別の収集も行うことができた。
東日本大震災関連資料 保存継承・公開事業	通年	<ul style="list-style-type: none"> 利用者にとって使いやすいサイトとなるように、連携市町村と協力しながらトップページメニューの改善をした。 第 20 回図書館総合展（10/30～11/1 於：パシフィコ横浜）や未来へつなぐ学校と地域の安全フォーラム（11/22 於：岩沼市民会館）、仙台防災未来フォーラム 2019（3/10 於：仙台国際センター）でブースを出展し、アーカイブ宮城の活用方法について広報活動を行うことができた。
被災した市町村図書館等の復興支援（再掲）	10/30～11/1 通年 通年	<ul style="list-style-type: none"> 第 20 回図書館総合展（於：パシフィコ横浜）において、被災地図書館の復興状況を紹介した。 被災図書館再建に向けての相談を継続して行った。 学校や行政機関で不要になった地域資料を当館が収集し、当該資料を東日本大震災により被災した県内の市町村図書館等に随時提供する「みやぎデポジットライブラリー」の目録を整理の上 MY-NET に掲載し、地域資料の活用を図った。

3 子どもの読書活動推進に向けた県図書館としての取組

－第三次みやぎ子ども読書活動推進計画（県図書館関係）－

－第3期宮城県図書館振興基本計画－

(1) 第三次みやぎ子ども読書活動推進計画における県図書館の役割

イ 基本的方向性

(イ) 取り巻く環境の変化に対応した、次世代を担う子どもたちの家庭や地域における読書環境の整備、充実を図る。

(ロ) 図書館としての主導的な取り組みを強化するとともに、読書活動への理解促進を図る。

ロ 取組の方向性と内容

(イ) 子どもの読書活動を推進する意義の理解促進

子どもと本の出会いの場の創出と豊かな児童書の世界へ触れる機会の設定等読書活動推進への理解と醸成。

(ロ) 子どもの読書活動を推進するための読書環境の整備

市町村図書館等との連携・協力など、読書環境の整備に向けた具体的な事業の積極的な展開。

(ハ) 子どもの読書活動の習慣化に向けた活動促進

積極的な情報の提供・発信など、読書活動の習慣化に向けた活動の促進。

(2) 第3期宮城県図書館振興基本計画における子どもの読書活動推進に向けた県図書館としての取組

イ 学校図書館との連携を推進するとともに、支援の充実を図る。

(イ) 子どもの本展示会で展示した児童書の貸出。（子どもの本移動展示会）

(ロ) テーマ別、対象学年別に組んだセット（学サボセット）を、市町村図書館等を通して小・中・特別支援学校へ貸出。

ロ 子どもの読書環境の整備促進を図る。

(イ) 前年に出版された児童書等を展示する「子どもの本展示会」の開催。

(ロ) 子どもの読書活動を推進する担い手の育成とさらなる資質向上を目的とした「よみきかせ等研修」の実施。

(ハ) 夏休み親子ツアーの実施。

(ニ) 児童資料研究・相談室の利用促進。

ハ 県内図書館等職員の資質・能力の向上を図る。

(イ) よみきかせ等に関する研修の実施など、子どもの読書活動に関する図書館関係職員への効果的な支援。

(ロ) 市町村図書館等の求めに応じ、出前による講座を実施。

(ハ) 市町村図書館等への巡回相談による助言、支援。

4 予算

(単位：千円)

区 分	予 算 額 (29年度当初)	概 要
図 書 館 管 理 運 営 事 業	347,210 (372,517)	本館の運営維持費(職員の人件費を除く)
図 書 館 協 議 会	245 (245)	図書館協議会運営費
図 書 館 運 営 費	1,455 (2,036)	機器使用料, 消耗品等に要する経費
図 書 館 市 町 村 連 携 事 業	41,940 (40,300)	市町村図書館・公民館図書室の支援に要する経費
図 書 館 企 画 広 報 事 業	778 (667)	広報等に要する経費
図 書 館 資 料 整 備 事 業	62,982 (62,282)	資料購入費等
図 書 館 貴 重 資 料 保 存 修 復 事 業	1,323 (1,404)	本館所蔵貴重資料の保存及び修復に要する経費
図 書 館 震 災 文 庫 整 備 拡 充 事 業	3,000 (3,000)	震災文庫の整備拡充に要する経費
図 書 館 和 古 書 複 製 作 製 事 業	1,394 (1,272)	和古書複製・マイクロ・デジタルデータ作製委託に要する経費
震災関連資料保存継承・公開事業	18,900 (19,900)	東日本大震災アーカイブ宮城の運用・保守に要する経費
合 計	479,227 (503,263)	

5 宮城県図書館協議会

(1) 概要

宮城県図書館協議会は、図書館法第14条及び図書館協議会条例に基づき、図書館の運営に関して、館長の諮問に応じるとともに、図書館の奉仕活動について意見を述べる機関として設置されています。

(2) 委員名簿

第34次宮城県図書館協議会委員

(任期：平成30年7月1日～平成32年6月30日)

(平成31年3月31日現在)

	氏 名	役 職 名
会 長	佐 藤 義 則	東北学院大学文学部教授
副会長	柴 崎 悦 子	名取市図書館長
委 員	金 澤 寛 子	フリーアナウンサー，上杉山通小学校読み聞かせボランティア
委 員	佐 藤 初 美	東北大学附属図書館情報管理課長
委 員	須 藤 尚	県高等学校図書館研究会長（宮城県田尻さくら高等学校長）
委 員	千 葉 えり子	(公募) 家庭教育関係者
委 員	中川西 剛	県学校図書館協議会長（仙台城南高等学校長）
委 員	宮 川 宏	河北新報社編集局生活文化部長
委 員	武 者 元 子	仙台市教育局市民図書館長

計9人（敬称略 委員は五十音順）

(3) 開催状況

○ 第1回 平成30年 8月 1日（水）

- 議事・報告事項
- (1) 平成29年度事業概要について
 - (2) 第2期宮城県図書館振興基本計画の最終評価について
 - (3) 第3期宮城県図書館振興基本計画について
 - (4) 平成30年度事業計画について

○ 第2回 平成30年12月13日（木）

- 議事・報告事項
- (1) 第3期宮城県図書館振興基本計画の評価方法について
 - (2) 県内図書館の状況について

○ 第3回 平成31年 3月13日（水）

- 議事・報告事項
- (1) 宮城県図書館振興基本計画に係る平成30年度評価について
 - (2) 平成31年度宮城県図書館主要事業実施計画について

6 広報活動及び刊行物

(1) 広報活動

イ 広報誌

- 宮城県図書館だより『ことばのうみ』

第60号(平成30年7月), 第61号(平成30年10月), 第62号(平成31年1月)を発行しました。

ロ ラジオ・新聞等

- 「be A-live」(エフエムいずみ放送)

毎月第2木曜日「宮城県図書館コーナー」に職員が出演し、施設の利用案内、主催事業等について広報しました。

- 県広報

地域情報誌・新聞等のメディアを利用して随時広報を実施しました。

ハ インターネット

- ホームページ

お知らせ、行事案内、新着資料案内等をホームページに掲載しました。

- Twitter

お知らせ、行事案内等をTwitterでツイートしました。

(2) 刊行物

イ 平成30年度要覧

(企画協力班)

ロ 平成30年度図書館・公民館図書室等現状調査

(企画協力班)

ハ 利用案内／日本語、障がい者サービス用

(企画協力班)

ニ 毎月のもよおし

(企画協力班)

ホ 「レファレンスサービスのご案内」

(一般図書班)

ヘ 調べ方案内(パスファインダー)

(一般図書班)

No. 34 日本の神々について調べるには

No. 39 江戸時代の暮らしについて調べるには

No. 35 温泉について調べるには

No. 40 方言について調べるには

No. 36 鉄道について調べるには

No. 41 世界遺産について調べるには

No. 37 宇宙科学について調べるには

No. 42 睡眠について調べるには

No. 38 認知症について調べるには

No. 20 レポート・論文の書き方を調べるには(改訂)

ト 文献リスト

(一般図書班)

○ ビジネス支援ブックリスト

No. 14 情報セキュリティを万全に

No. 17 グローバルに働く

No. 15 知っておきたい!仕事の法律

No. 18 農業を始めるあなたへ

No. 16 創業者・経営者に学ぶ

No. 19 ベンチャービジネスの世界

チ 展示図書リスト

(一般図書班)

○ 私の1冊

「とうほく方言の泉」「西の魔女が死んだ」「物語ること、生きること」「ソフィーの世界」

「マリンピア松島水族館メモリアルbook」「クイーン 果てしなき伝説」

○ 一般企画展示

「母の日・父の日」「伊能忠敬没後200年」「宇宙の神秘」「羽生結弦選手おめでとう」
「オリンピック・パラリンピック」「敬老の日おすすめ本」「明治150年」「暮らしを支える税」
「マニアな世界」「手塚治虫生誕90周年」「書評2018」「恋の本棚」「惜別2018」
「新書2018」「進化する技術」「災害にそなえる(震災関連)」

○ 他館催事関連本コーナー

「ディズニー・アート展」「古代アンデス文明展」

○ 東日本大震災文庫ミニ展示

(震災文庫整備チーム)

「行って見て聴く震災と今」「震災から考える“備え”」「震災と家族」
「海外から見た震災／外国語で読む震災」
「災害にそなえるー今こそ あらためて カクニンしようー」

- リ 第49回子どもの本展示会目録 (児童・視聴覚班)
- ヌ 児童図書の新刊紹介「子どもの森・本のいずみ」 (児童・視聴覚班)
No. 223～234(毎月発行)／おはなし会予定, 新着児童書
号外(毎月15日発行)／新着児童書紹介
- ル ようこそ, 子ども図書室へ(利用案内) (児童・視聴覚班)
- ヲ 「よみかかせの世界～ブックリスト50～」 (児童・視聴覚班)
- ワ 「小中学生のための読書案内 本のいずみ」 (児童・視聴覚班)
- カ 「使ってみよう! 宮城県図書館児童資料研究・相談室」 No.9 (児童・視聴覚班)
- ヨ 視聴覚資料の新着・上映会紹介「音と映像のフロアからのお知らせ」 (児童・視聴覚班)
- タ 平成30年度上映会のご案内／1年間の上映案内 (児童・視聴覚班)
- レ 平成30年度こども映画会のご案内 (児童・視聴覚班)
- ソ 「平成30年度(2018)県内公共図書館 雑誌・新聞購入一覧」 (資料情報班)
- ツ 「主な新聞のご案内・開架雑誌のご案内」 (資料情報班)
- ネ 「東日本大震災文庫展Ⅹ 災害にそなえるーいまこそ あらためて カクニンしようー 展示目録」
(震災文庫整備チーム)
- ナ 「東日本大震災文庫」 (震災文庫整備チーム)
- ラ 「宮城県図書館 東日本大震災文庫」(日本語+英語+ポルトガル語・中国語・韓国語・タガログ語)
(震災文庫整備チーム)
- ム 「東日本大震災アーカイブ宮城」 (震災文庫整備チーム)
- ウ 「震災ナビ」 (震災文庫整備チーム)

(3) 広報

各種広報誌等掲載・放映等

- ・りらく6月号 Vol.238(2018年5月28日発行)
「本の世界に遊ぶ 雨の日は図書館、ブックカフェへ」
- ・NHK BS プレミアム (2018年6月29日放送)(※2018年7月6日再放送)
「鑑賞マニユアル美の壺～図書館」
- ・NHK 仙台放送局てれまさむね(2018年7月11日放送)
「甲子園100年企画」

- ・東日本放送スーパーJチャンネルみやぎ(2018年7月13日放送)
「甲子園100年・試合前のあいさつは仙台ルーツ？」
- ・河北新報 2018年7月19日号
「羽生結弦選手サイン展示」
- ・東日本放送スーパーJチャンネルみやぎ(2018年7月20日放送)
仙台放送プライムニュース(同)
東北放送JNNニュース(2018年7月21日放送)
「羽生結弦選手サイン展示」
- ・河北新報 こども新聞週刊かほピョンプレス 2018年8月5日号, 8月12日号, 8月19日号
「夏休み 夏読書のススメ」
- ・河北ウィークリーせんだい 2019年8月9日号
「羽生結弦選手の直筆サイン色紙等展示企画」告知
- ・河北新報(夕刊) 2018年8月13日号
「夏休み記者の自由研究・20年間で一番借りられた本は？」
- ・NHK Eテレ (2018年9月2日放送)
「美の壺・選～図書館」
- ・デジタルアーカイブ学会誌 第2巻第4号 (2018年10月1日発行)
「県の実施する震災アーカイブの利点と課題」
- ・とみいず! 11月号(2018年10月22日発行)
巻頭特集「宮城県図書館移転新築20周年 本を開けば広がる世界」
- ・KHB東日本放送 タ方LIVE! キニナル(2018年10月24日放送)
「みやぎタイムトラベル」
- ・NHK仙台放送局 もりすた! (2018年11月6日放送)
「読書の秋! 図書館へ行こう」
- ・mamaBEstyle(泉区地域情報誌) 2019年1月号
「泉区母と子散歩・紫山特集 子ども図書室の紹介」
- ・読売新聞 2019年1月19日号
「とうほく名作散歩 映画『図書館戦争-THE LAST MISSION-』ロケ地」
- ・NHKBS(4K) (2019年2月28日放送)(※2019年3月7日再放送)
「鑑賞マニュアル 美の壺～図書館」
- ・日本経済新聞 2019年3月9日号
「図書館, あの日の記憶記す」
- ・宮城交通株式会社社内誌「杜のかぜ」 2019新春号(No.319)
「赤白バスでぶらり旅」(企画コーナーで宮城県図書館の概要を掲載)

7 主な行事

月	日	行 事 等	備 考
4	6 日	宮城県公文書館紹介パネル展示（～4月20日）	
	12 日	FMいずみ「be A-live」出演（児童・視聴覚班）	
	12 日	ボランティア専門講座（音訳①）	
	19 日	ボランティア専門講座（音訳②）	
	20 日	第1回宮城県公立図書館等連絡会議（図書館長等）	
	21 日	図書館見学ツアー	
	24 日	第49回子どもの本展示会（～5月12日）	
	26 日	前期巡回相談（～6月7日）	
	26 日	ボランティア専門講座（音訳③）	
	28 日	上映会	
5	5 日	こども映画会	
	10 日	FMいずみ「be A-live」出演（一般図書班）	
	17 日	ボランティア専門講座（音訳④）	
	18 日	公共図書館等職員研修会Ⅰ	
	19 日	よみきかせ基礎講座①	
	19 日	図書館見学ツアー	
	23 日	第1回「東日本大震災アーカイブ宮城」管理運営協議会	
	26 日	よみきかせ基礎講座②	
	26 日	上映会	
	31 日	ボランティア専門講座（音訳⑤）	
6	1 日	16ミリ映画フィルム県庁上映会	
	6 日	出前講座（読み聞かせ基礎講座）	
	8 日	防災訓練	
	9 日	紙芝居基礎講座	
	9 日	16ミリ映画フィルム上映会	
	14 日	FMいずみ「be A-live」出演（企画協力班）	
	14 日	ボランティア専門講座（音訳⑥）	
	16 日	図書館見学ツアー	
	16 日	ボランティア前期全体研修会	
	22 日	出前講座（読み聞かせ基礎講座）	
	22 日	第2回宮城県公立図書館等連絡会議	
	23 日	本の探し方講座	
	23 日	よみきかせベーシック研修	
	30 日	企画展「移転開館20周年記念展 『ことばのうみ』と振り返る宮城県図書館の20年」	
	30 日	上映会	
7	3 日	第66回宮城県統計グラフコンクール入賞作品展示（～7月12日）	
	4 日	ボランティア専門講座（音訳⑦）	
	7 日	図書館使い方講座	
	7 日	わらべうた研修会	
	12 日	出前講座（読み聞かせ基礎講座・実演）	
	12 日	FMいずみ「be A-live」出演（企画協力班）	
	14 日	図書館使い方講座	
	14 日	上映会	
	18 日	ボランティア専門講座（音訳⑧）	
	20 日	公共図書館等職員研修会Ⅱ	
	20 日	羽生結弦選手寄贈サイン色紙等展示（～8月31日）	

	21 日	七夕飾り（～8 月 18 日）	
	21 日	図書館使い方講座	
	21 日	図書館見学ツアー	
	27 日	本の探し方講座	
	28 日	ボランティアによる 16 ミリ映画フィルム上映会	
8	3 日	ボランティア後期募集開始（～8 月 23 日）	
	3 日	夏休み図書館親子ツアー①	
	4 日	夏休み図書館親子ツアー②	
	4 日	こども映画会	
	9 日	FMいずみ「be A-live」出演（児童・視聴覚班）	
	18 日	図書館見学ツアー	
	25 日	みやぎ県民大学①	
	25 日	本の探し方講座	
	25 日	上映会	
	26 日	よみきかせ実践研修①	
	28 日	オリンピック歴代ポスター展（～9 月 26 日）	
	30 日	ボランティア養成講座	
	31 日	出前講座（ポスター，チラシ，POPの作成について）	
9	1 日	ボランティア養成講座	
	1 日	図書館使い方講座	
	2 日	よみきかせ実践研修②	
	8 日	図書館使い方講座	
	8 日	みやぎ県民大学②	
	13 日	FMいずみ「be A-live」出演（児童・視聴覚班）	
	15 日	企画展「明治 150 年記念企画展 明治のお宝出版物 ～宮城県図書館資料で見る明治～」（～11 月 25 日）	
	15 日	図書館使い方講座	
	15 日	図書館見学ツアー	
	22 日	図書館使い方講座	
	22 日	みやぎ県民大学③	
	28 日	出前講座（除籍について）	
	28 日	本の探し方講座	
	29 日	語り研修	
	29 日	上映会	
10	2 日	3R 推進月間パネル展（～10 月 2 日）	
	4 日	後期巡回相談（～11 月 8 日）	
	6 日	みやぎ県民大学④	
	6 日	図書館使い方講座	
	6 日	懐かしの 16 ミリ映画フィルム上映会	
	11 日	FMいずみ「be A-live」出演（資料情報班）	
	13 日	図書館使い方講座	
	18 日	16 ミリ映画フィルム県庁上映会	
	20 日	図書館使い方講座	
	20 日	図書館見学ツアー	
	27 日	サービス向上・マナーアップ推進キャンペーン（～11 月 30 日）	
	27 日	本の探し方講座	
	27 日	上映会	
11	1 日	みやぎの復興まちづくりパネル展（～11 月 15 日）	
	2 日	第 3 回宮城県公立図書館等連絡会議	
	8 日	FMいずみ「be A-live」出演（企画協力班）	

	10 日	ビブリオバトル	
	14 日	平成 30 年度図書館地区別（北日本）研修（～11 月 16 日）	
	17 日	ホール養賢堂「学習室」開放（試行第 1 回目）	
	17 日	図書館見学ツアー	
	17 日	上映会	
	18 日	紙芝居実践研修①	
	20 日	みやぎの農業農村復旧復興パネル展（～11 月 30 日）	
	24 日	宮城県図書館紫山移転開館 20 周年記念講演会「いがらしみきお講演会」	
	24 日	ボランティア後期全体研修会	
	24 日	ボランティアによる 16 ミリ映画フィルム上映会	
	25 日	紙芝居実践研修②	
12	1 日	企画展「宮城県公文書館企画展 土族にみる明治の宮城 -旧仙台藩士たちの挑戦-」（～3 月 3 日）	
	1 日	手遊び研修	
	1 日	こども映画会	
	2 日	ホール養賢堂「学習室」開放（試行第 2 回目）	
	8 日	児童文化財研修	
	8 日	上映会	
	9 日	ホール養賢堂「学習室」開放（試行第 3 回目）	
	13 日	FM いずみ「be A-live」出演（一般図書班）	
	14 日	公共図書館等職員研修会Ⅲ	
	15 日	ポップ作品コンクール表彰式（県教育委員会主催）	
	15 日	ホール養賢堂「学習室」開放（試行第 4 回目）	
	15 日	図書館見学ツアー	
	26 日	旧都市計画法制定 100 周年パネル展（～1 月 11 日）	
1	10 日	FM いずみ「be A-live」出演（企画協力班）	
	12 日	ホール養賢堂「学習室」開放（試行第 5 回目）（～1 月 14 日 試行第 6・7 回目）	
	16 日	平成 31 年度宮城県図書館ボランティア募集（～2 月 15 日）	
	17 日	16 ミリ映画フィルム県庁上映会	
	19 日	図書館見学ツアー	
	25 日	特別整理期間による休館（蔵書点検）（～2 月 7 日）	
2	8 日	東日本大震災記憶風化防止パネル展（～2 月 22 日）	
	14 日	FM いずみ「be A-live」出演（資料情報班）	
	16 日	ホール養賢堂「学習室」開放（試行第 8 回目）（～2 月 17 日 試行第 9 回目）	
	16 日	図書館見学ツアー	
	16 日	16 ミリ映画フィルム上映会	
	21 日	新規ボランティア養成講座	
	23 日	新規ボランティア養成講座	
	23 日	ホール養賢堂「学習室」開放（試行第 10 回目）（～2 月 24 日 試行第 11 回目）	
	23 日	上映会	
3	2 日	ホール養賢堂「学習室」開放（試行第 12 回目）（～3 月 3 日 試行第 13 回目）	
	2 日	こども映画会	
	9 日	企画展「東日本大震災文庫展Ⅸ 災害にそなえる -いまこそ あらためてカクニしよう-」（～6 月 9 日）	
	9 日	ホール養賢堂「学習室」開放（試行第 14 回目）（～3 月 10 日 試行第 15 回目）	
	14 日	FM いずみ「be A-live」出演（震災文庫整備チーム）	
	16 日	図書館見学ツアー	
	23 日	上映会	

V 平成31年度事業計画

1 宮城県図書館事業計画

1 基本方針

宮城県図書館（以下「当館」という。）の使命は、「図書館法」（昭和 25 年法律第 118 号）の理念に基づき、図書、記録その他必要な資料を収集し、整理し、保存して、広く県民の利用に供し、その教養、調査研究、レクリエーション等に資する図書館として、文化や教育、産業の振興等に寄与することです。

また、「図書館の設置及び運営上の望ましい基準」（平成 24 年 12 月 19 日文部科学省告示第 172 号）に基づき、資料や情報の提供等県民に対する直接的なサービスを実施するほか、読書活動の振興を担い、地域の情報拠点として県民の要望や社会の要請に応え、地域の実情に即した運営に努めるとともに、県民の需要を広域的かつ総合的に把握し、「図書館のための図書館」として、市町村図書館や公民館等読書施設（以下「市町村図書館等」という。）の支援や県内全域の図書館間の連絡調整等の推進に努めることが望まれます。

当館は、これからも市町村図書館等との連携・協力関係を通して、当館を中核とした図書館ネットワーク体制の充実と、全県的な図書館サービスのさらなる質的向上に努めます。

この使命を果たすために、次のように基本方針を掲げます。

県内全域の図書館間ネットワークのより一層の連携・強化に努め、図書館サービスの向上を図ります。また、県民の知る権利を保障し、県民誰もが生涯にわたり学び、互いに高め合い、充実した人生を送ることができる環境づくりを目指します。

2 目 標

基本方針の実現に向けて、次の 4 つを本計画の目標とします。

- (1) 宮城県図書館を中核とした市町村図書館等とのネットワーク体制の充実を図るとともに、全県的な図書館サービスの質的向上に努めます。
- (2) 県民のニーズや社会の要請に応えるための充実した図書館サービスを提供します。
- (3) 図書館がその機能を十分発揮するための資料・施設・職員の充実を図ります。
- (4) ふるさと宮城に関する資料の収集・保存に努めるとともに、東日本大震災の記録を永く後世に伝えるための取組を行います。

3 重 点

次の 11 の施策の方向性を掲げ、具体の事業に取り組んでいきます。

- (1) 市町村図書館等との連携強化及び支援の充実を図ります。
- (2) 県内図書館等職員の資質・能力の向上を図り、効果的な研修を実施します。
- (3) 学校図書館との連携を推進するとともに、支援の充実を図ります。
- (4) 子どもの読書活動を推進するための環境の整備促進を図ります。
- (5) 多様な資料・情報の提供に努めるとともに、県民の課題解決を支援する図書館を目指します。
- (6) ボランティアの活躍の場を創り、その力を生かしたさまざまなサービスの提供を実施するとともに、ボランティア活動を支援します。
- (7) 公平かつ長期的な視点に立ち、県民が必要とする資料を幅広く収集するとともに、適正に整理、保存し、有効活用を図ります。
- (8) 安全安心な施設の維持に努め、県民が利用しやすい環境整備を推進します。
- (9) 組織運営の強化に取り組むとともに、創造性豊かで自主的に行動する人材を育成します。
- (10) 宮城の郷土資料を後世に伝えるため、収集・保存や修復を行うとともに、利活用の促進を図ります。
- (11) 東日本大震災の記録を収集し、永く後世に引き継ぐための取組を行います。

4 事業計画

(1) 市町村図書館等との連携強化及び支援の充実を図ります。

事業名	事業概要	予算額 (千円)
図書館ネットワークシステム運営事業	「宮城県図書館情報ネットワークシステム (MY-NET)」の運用及び保守を行う。	88,859
協力業務運営事業	協力貸出及び相互貸借を行い、広く県民に対し充実した図書館サービスを提供する。	3,922
公立図書館等連絡会議	公立図書館等間における連携協力や情報交換を行う。	10
巡回相談	支援と連携・協働を進めるため、市町村図書館等を訪問し、運営相談及び情報提供等を行う。	102
市町村図書館等返却サービス	遠隔地等に在住する県民の利便性向上を図るため、当館窓口で貸出した資料を市町村図書館等へ返却できるサービスを提供する。	非予算
被災した市町村図書館等の復興支援	被災した市町村図書館等の復興に向けた取組を継続的に支援する。	巡回相談に含む

(2) 県内図書館等職員の資質・能力の向上を図り、効果的な研修を実施します。

事業名	事業概要	予算額 (千円)
公共図書館等職員研修	市町村図書館等職員・学校司書等を対象とした研修を実施し、知識と技能習得を図る。	93
出前講座	市町村図書館等業務の専門的知識習得と技術力向上を支援するため、研修会等へ当館職員を派遣する。	24

(3) 学校図書館との連携を推進するとともに、支援の充実を図ります。

事業名	事業概要	予算額 (千円)
子どもの本移動展示会	小・中学校・特別支援学校及び市町村図書館等に子どもの本展示会で展示した児童書を貸出して移動展示会を開催する。	644
学サポセットの貸出	学校支援を行う図書館・公民館図書室をサポートするセット (学サポセット) の貸し出し、市町村図書館等と小・中学校との協力・連携への側面的な支援をする。	協力業務運営事業に含む
複製資料貸出事業	高等学校や市町村図書館等に当館所蔵貴重資料複製資料や古典名作複製資料の貸し出しをする。	80
学校図書館運営サポート事業	学校図書館担当教諭研修等へ当館職員を講師として派遣することにより、関係機関との連携を図り、学校図書館運営を側面から支援する。	非予算
公共図書館等職員研修 (再掲)	市町村図書館等職員・学校司書等を対象とした研修を実施し、知識と技能習得を図る。	93

(4) 子どもの読書活動を推進するための環境の整備促進を図ります。

事業名	事業概要	予算額 (千円)
子どもの本展示会及び記念講演会	前年出版の児童書や児童文学賞受賞作品及び読書案内に掲載した児童書等を展示し、読書活動促進を図る。また、50回目を記念した講演会を実施する。	155
よみきかせ等研修会	よみきかせ等の担い手の育成と資質向上を目的として、基本的知識と技能の習得をするための研修会を実施する。	144
夏休み親子ツアー	子どもたちに読書環境としての図書館を理解してもらうため、図書館業務体験と館内案内を実施する。	3
学サポセットの貸出 (再掲)	学校支援を行う図書館・公民館図書室をサポートするセット (学サポセット) の貸出を行い、市町村図書館等と小・中学校との協力・連携への側面的な支援をする。	協力業務運営事業に含む

事業名	事業概要	予算額 (千円)
複製資料貸出事業 (再掲)	高等学校や市町村図書館等に当館所蔵貴重資料複製資料や古典名作複製資料の貸し出しをする。	80
子どもの本移動展示会 (再掲)	小・中学校・特別支援学校及び市町村図書館等に子どもの本展示会で展示した児童書を貸し出す移動展示会を開催する。	644

(5) 多様な資料・情報の提供に努めるとともに、県民の課題解決を支援する図書館を目指します。

事業名	事業概要	予算額 (千円)
レファレンス事例の公開	県民の情報リテラシーの向上に資するよう、レファレンス事例をレファレンス協同データベースに公開し、ホームページからアクセス可能にする。	非予算
パスファインダーの作成・公開	パスファインダーを作成し、利用者に配布するとともに、ホームページに公開する。	非予算
図書館使い方講座	資料検索端末やデータベース講習を実施し、利用者の情報リテラシーの向上を図る。	非予算
図書館見学ツアー	図書館のサービスや仕事を知ってもらうため、バックヤード等を含めた館内案内を行う。	非予算
みやぎ県民大学	県民の生涯学習支援及び学習機会を提供するため、当館及び関係機関の資料を活用した講座を実施する。	16
ビブリオバトル	他の人にすすめたい本を紹介し合い、どの本が一番読みたくなったかを参加者全員で投票して「チャンプ本」を決める、知的書評合戦とも言われるビブリオバトルを実施する。	5
サピエ図書館サービス	視覚障害者情報総合ネットワーク「サピエ」を活用して、点字やデイジーデータ等の情報を提供し、障がい者サービスの充実を図る。	20
「ことばのうみ」発行	当館に関する理解と関心を高めるため、広報誌「ことばのうみ」を発行して配布を行うとともに、ホームページに公開する。	419
情報エントランスみやぎ	エントランスホールを活用し、宮城県や他の外部機関等と連携して展示を行い、県民にさまざまな情報を提供する。	非予算
宮城県図書館情報ネットワークシステムの更新	宮城県図書館情報ネットワークシステムを更新し、利便性の向上を図る。	図書館ネットワークシステム運営事業に含む
広報事業	「月のもよおし」「利用案内」等を作成し、県民に情報を提供する。	156

(6) ボランティアの活躍の場を創り、その力を生かしたさまざまなサービスの提供を実施するとともに、ボランティア活動を支援します。

事業名	事業概要	予算額 (千円)
ボランティア活動支援	当館におけるボランティア活動のサポート体制の充実を図り、活動を支援する。	53
ボランティア養成講座	ボランティア活動に必要な基礎的知識や技能の習得を目的とした一般講座・専門講座・全体研修会を実施する。	31
よみきかせ等研修会 (再掲)	よみきかせ等の担い手の育成と資質向上を目的として、基本的知識と技能の習得を図る研修会を実施する。	144

(7) 公平かつ長期的な視点に立ち、県民が必要とする資料を幅広く収集するとともに、適正に整理、保存し、有効活用を図ります。

事業名	事業概要	予算額 (千円)
図書館資料整備事業	「宮城県図書館資料収集方針」に基づき、公平かつ長期的な視点に立ち、必要な資料を幅広く収集する。また、多くの利用に耐え、適切な保存が可能となるよう、資料の整備を行う。	62,982

事業名	事業概要	予算額 (千円)
常設展・企画展開催	展示室において、当館所蔵資料を有効に活用した展示等を行い、広く県民に公開する。	非予算
協力業務運営事業（再掲）	協力貸出及び相互貸借を行い、広く県民に対し充実した図書館サービスを提供する。	3,922
資料展示	各フロアで地域の課題等に関連した特集コーナーや展示を行い、リスト等の配布により資料の有効活用を進める。	非予算

(8) 安全安心な施設の維持に努め、県民が利用しやすい環境整備を推進します。

事業名	事業概要	予算額 (千円)
図書館管理運営事業	当館業務に関する管理運営及び施設設備の維持管理を行う。	221,178
サービス向上マナーアップキャンペーン	職員によるサービス向上と利用者のマナーアップ推進を図るキャンペーン活動を実施する。また、市町村図書館等にも共同で実施するよう促す。	非予算

(9) 組織運営の強化に取り組むとともに、創造性豊かで自主的に行動する人材を育成します。

事業名	事業概要	予算額 (千円)
図書館管理運営事業（再掲）	当館業務に関する管理運営及び施設設備の維持管理を行う。	221,178
公共図書館等職員研修（再掲）	市町村図書館等職員・学校司書等を対象とした研修を実施し、知識と技能習得を図る。	93
出前講座（再掲）	市町村図書館等業務の専門的知識習得と技術力向上を支援するため研修会等へ当館職員を派遣する。	24

(10) 宮城の郷土資料を後世に伝えるため、収集・保存や修復を行うとともに、利活用の促進を図ります。

事業名	事業概要	予算額 (千円)
図書館貴重資料保存修復事業	修復対象資料について、さらなる劣化を防ぎ、後世へ引き継ぐための修復・保存を計画的に行う。	777
図書館和古書複製製作事業	当館所蔵の和古書原本のうち、劣化の進行している和古書のデジタルデータを作製するとともに、「叡智の杜Web」に公開し、広く一般への利活用に供する。	1,108
図書館資料整備事業（再掲）	「宮城県図書館資料収集方針」に基づき、公平かつ長期的な視点に立ち、必要な資料を幅広く収集する。また、多くの利用に耐え、適切な保存が可能となるよう、資料の整備を行う。	62,982

(11) 東日本大震災の記録を収集し、永く後世に引き継ぐための取組を行います。

事業名	事業概要	予算額 (千円)
東日本大震災文庫整備拡充事業	東日本大震災の記録・記憶を後世に伝え、減災・防災対策等に寄与するよう、震災関連資料の収集と整備を行う。	3,000
東日本大震災関連資料保存継承・公開事業	「東日本大震災アーカイブ宮城管理運営協議会」により市町村と連携・協力し、「東日本大震災アーカイブ宮城」の運営を円滑に行うとともに、利活用や公開コンテンツの充実、啓発活動等を促進する。	32,429
被災した市町村図書館等の復興支援（再掲）	被災した市町村図書館等の復興に向けた取組を継続的に支援する。	巡回相談に含む

2 主な行事予定

月	日	行 事 等	備 考
4	11 日	FMいずみ「be A-live」出演	
	13 日	ボランティア専門講座（音訳①）	
	19 日	第1回宮城県公立図書館等連絡会議（図書館長等）	
	20 日	第50回子どもの本展示会（～5月10日）	
	20 日	図書館見学ツアー	
	20 日	ボランティア専門講座（音訳②）	
	25 日	前期巡回相談（～6月6日）	
	27 日	上映会	
	27 日	ボランティア専門講座（音訳③）	
	28 日	第50回子どもの本展示会記念講演会「とよたかずひこ講演会」	
5	4 日	こども映画会	
	9 日	FMいずみ「be A-live」出演	
	17 日	公共図書館等職員研修会Ⅰ	
	18 日	ボランティア専門講座（音訳④）	
	18 日	図書館見学ツアー	
	19 日	よみきかせ基礎講座①	
	22 日	「東日本大震災アーカイブ宮城」管理運営協議会	
	25 日	上映会	
6	26 日	よみきかせ基礎講座②	
	1 日	ボランティア専門講座（音訳⑤）	
	8 日	16ミリ映画フィルム上映会	
	13 日	ボランティア専門講座（音訳⑥）	
	13 日	FMいずみ「be A-live」出演	
	14 日	防災訓練	
	14 日	16mm映画フィルム県庁上映会	
	15 日	紙芝居基礎講座	
	15 日	図書館見学ツアー	
	21 日	第2回宮城県公立図書館等連絡会議	
	29 日	上映会	
7	29 日	ボランティア前期全体研修会	
	4 日	ボランティア専門講座（音訳⑦）	
	6 日	よみきかせ選書講座①	
	6 日	図書館使い方講座	
	11 日	FMいずみ「be A-live」出演	
	12 日	公共図書館等職員研修会Ⅱ	
	13 日	よみきかせ選書講座②	
	13 日	ボランティアによる16mm映画フィルム上映会	
	13 日	図書館使い方講座	
	20 日	七夕飾り（～8月17日）	
	20 日	図書館使い方講座	
	20 日	図書館見学ツアー	
	25 日	ボランティア専門講座（音訳⑧）	
	27 日	上映会	

8	1 日	ボランティア後期募集開始（～8 月 23 日）	
	2 日	夏休みお仕事体験ツアー①	
	3 日	夏休みお仕事体験ツアー②	
	3 日	こども映画会	
	8 日	FMいずみ「be A-live」出演	
	17 日	図書館見学ツアー	
	24 日	みやぎ県民大学①	
	29 日	ボランティア養成講座	
	31 日	ボランティア養成講座	
	31 日	ストーリーテリング講座 上映会	
9	7 日	みやぎ県民大学②	
	7 日	図書館使い方講座	
	12 日	FMいずみ「be A-live」出演	
	14 日	図書館使い方講座	
	14 日	わらべうた研修	
	14 日	図書館見学ツアー	
	21 日	みやぎ県民大学③	
	21 日	図書館使い方講座	
	27 日	本の探し方講座	
	27 日	公共図書館等職員研修会Ⅲ 本の探し方講座 上映会	
10	3 日	後期巡回相談（～11 月 7 日）	
	5 日	みやぎ県民大学④	
	5 日	図書館使い方講座	
	5 日	16 ミリ映画フィルム上映会	
	10 日	FMいずみ「be A-live」出演	
	12 日	図書館使い方講座	
	17 日	16 ミリ映画フィルム県庁上映会	
	19 日	図書館使い方講座	
	19 日	図書館見学ツアー	
	25 日	本の探し方講座 本の探し方講座 上映会	
11	1 日	第 3 回宮城県公立図書館等連絡会議	
	2 日	図書館使い方講座	
	8 日	防災訓練	
	9 日	ビブリオバトル	
	9 日	児童文化財研修	
	9 日	こども映画会	
	14 日	FMいずみ「be A-live」出演	
	16 日	ボランティア後期全体研修会	
	16 日	図書館見学ツアー	
	22 日	ボランティアによる 16 ミリ映画フィルム上映会	
	29 日	公共図書館等職員研修会Ⅳ	
	30 日	手遊び研修	

	30 日	上映会	
	30 日	本の探し方講座	
12	12 日 中旬	FMいずみ「be A-live」出演 図書館システム更新に伴う休館（～12 月 28 日）	
1	9 日 11 日 16 日 16 日 18 日 25 日	FMいずみ「be A-live」出演 こども映画会 令和 2 年度宮城県図書館ボランティア募集（～2 月 15 日） 16 ミリ映画フィルム県庁上映会 図書館見学ツアー 上映会	
2	13 日 15 日 20 日 22 日 22 日 29 日	FMいずみ「be A-live」出演 図書館見学ツアー 新規ボランティア養成講座 新規ボランティア養成講座 16 ミリ映画フィルム上映会 上映会	
3	7 日 7 日 12 日 14 日 21 日	上映会 企画展「東日本大震災文庫展 X」（～5 月 31 日） FMいずみ「be A-live」出演 こども映画会 図書館見学ツアー	

VI 資 料 1

(統計)

※平成31年3月31日現在

1 図書館資料所蔵状況

(1) 受入資料一覧表

イ 図書・視聴覚資料

(単位:冊・点)

種類別		平成29年度 所蔵数	平成30年度受入数				平成30年度	平成30年度	平成30年度
			購入	寄贈	その他※1	合計	除籍等数※2	増減数	所蔵数
一般図書等	一般図書	718,278	8,924	1,335	66	10,325	362	9,963	728,241
	洋書	17,142	21	10	0	31	1	30	17,172
	ハングル資料	2,076	0	0	0	0	0	0	2,076
	中国書	5,794	0	0	0	0	3	△ 3	5,791
	小計	743,290	8,945	1,345	66	10,356	366	9,990	753,280
児童資料	貸出用児童書	81,567	2,936	15	16	2,967	86	2,881	84,448
	保存用児童書	113,945	2,871	42	0	2,913	3	2,910	116,855
	貸出用紙芝居	1,739	126	0	0	126	0	126	1,865
	保存用紙芝居	2,441	4	1	0	5	0	5	2,446
	街頭紙芝居	5,333	0	0	0	0	0	0	5,333
	教育紙芝居	1,473	0	0	0	0	0	0	1,473
	小計	206,498	5,937	58	16	6,011	89	5,922	212,420
郷土資料等	郷土資料	71,963	466	2,281	10	2,757	2	2,755	74,718
	和古書	38,417	0	0	0	0	0	0	38,417
	漢籍	18,886	0	0	0	0	0	0	18,886
	地図資料	10,519	11	198	4	213	0	213	10,732
	電子図書	925	0	0	0	0	0	0	925
	マイクロフィルム	17,495	0	168	0	168	0	168	17,663
	小計	158,205	477	2,647	14	3,138	2	3,136	161,341
他	館外奉仕用図書	0	0	0	0	0	0	0	0
合計		1, 107, 993	15, 359	4, 050	96	19, 505	457	19, 048	1,127,041
視聴覚資料	16mmフィルム	1,683	0	0	0	0	0	0	1,683
	8mmフィルム	18	0	0	0	0	0	0	18
	スライドフィルム	1,174	0	0	0	0	0	0	1,174
	録画テープ(Uマチック)	24	0	0	0	0	0	0	24
	録画テープ(ベータ)	30	0	0	0	0	0	0	30
	録画テープ(VHS)	10,914	1	3	0	4	6	△ 2	10,912
	CD-ROM(主に映像)	283	0	0	0	0	0	0	283
	レーザーディスク	950	0	0	0	0	0	0	950
	DVDビデオ	4,707	325	29	2	356	65	291	4,998
	レコード	1,103	0	0	0	0	0	0	1,103
	カセットテープ	4,331	0	0	0	0	0	0	4,331
	オープンリールテープ	639	0	0	0	0	0	0	639
	コンパクトディスク	16,878	222	18	3	243	33	210	17,088
	楽譜	8,894	10	2	0	12	2	10	8,904
	ELIB	0	0	0	0	0	0	0	0
小計	51,628	558	52	5	615	106	509	52,137	
震災資料	図書資料	4,384	175	243	0	418	4	414	4,798
	逐次刊行物資料※2※3	1,363	42	44	2	88	0	88	1,451
	視聴覚資料	149	9	5	0	14	0	14	163
	小計	5,896	226	292	2	520	4	516	6,412
総計		1, 165, 517	16, 143	4, 394	103	20, 640	567	20, 073	1, 185, 590

※1) 受入区分「その他」は、管理換え、発見などで受入れたもの。除籍前の数量更正のための受入を含む。

※2) 郷土資料、震災資料の「除籍数等数」には管理換えを含む(逐次刊行物へ移動)。

※3) 震災資料の「逐次刊行物資料」は、図書扱いで管理していることから、本表に収録した。

□ 逐次刊行物

(単位：種)

区 分	配架場所	所蔵タイトル数	うち年間受入タイトル数			
				うち購入	うち寄贈他	うち外国語
雑 誌 (紀要を含む)	新聞・雑誌室	10,731種	1,313種	334種	979種	8種
	みやぎ資料室	3,513種	484種	10種	474種	2種
	子ども図書室	307種	31種	19種	12種	1種
	小 計	14,551種	1,828種	363種	1,465種	11種
年鑑・年報	新聞・雑誌室	3,826種	529種	164種	365種	0種
	子ども図書室	19種	4種	0種	4種	0種
	小 計	3,845種	533種	164種	369種	0種
行政資料	新聞・雑誌室	3,115種	308種	114種	194種	5種
	みやぎ資料室	2,372種	164種	0種	164種	0種
	小 計	5,487種	472種	114種	358種	5種
新 聞	新聞・雑誌室	655種	77種	61種	16種	3種
	みやぎ資料室	185種	12種	0種	12種	0種
	子ども図書室	8種	3種	2種	1種	0種
	小 計	848種	92種	63種	29種	3種
計		24,731種	2,925種	704種	2,221種	19種
前年度		24,465種	2,961種	706種	2,255種	19種

※1) 子ども図書室には児童資料研究・相談室分を含む。

2 来館者サービス等利用状況

(1) 開館日数・入館者数・個人貸出冊数・調査相談件数

	開館日数	入館者数	1日平均 入館者数	個人貸出 冊数	1日平均 貸出冊数	児童資料 貸出冊数	調査相談 件数
平成30年 4月	26日	28,061人	1,079人	51,926冊	1,997冊	16,449冊	1,919件
5月	26日	30,482人	1,172人	52,089冊	2,003冊	15,362冊	2,246件
6月	26日	31,824人	1,224人	52,939冊	2,036冊	17,056冊	1,999件
7月	26日	35,759人	1,375人	60,814冊	2,339冊	22,434冊	2,493件
8月	27日	41,585人	1,540人	64,839冊	2,401冊	24,131冊	2,103件
9月	26日	34,308人	1,320人	58,712冊	2,258冊	19,745冊	1,658件
10月	26日	31,872人	1,226人	53,247冊	2,048冊	16,672冊	1,626件
11月	26日	31,287人	1,203人	53,261冊	2,049冊	17,304冊	2,018件
12月	24日	27,170人	1,132人	51,823冊	2,159冊	16,985冊	1,700件
平成31年 1月	17日	21,352人	1,256人	41,086冊	2,417冊	12,866冊	1,498件
2月	18日	24,155人	1,342人	44,345冊	2,464冊	13,527冊	1,703件
3月	27日	31,247人	1,157人	58,659冊	2,173冊	17,561冊	1,857件
合 計	295日	369,102人	1,251人	643,740冊	2,182冊	210,092冊	22,820件
前年度合計	295日	364,080人	1,234人	640,054冊	2,170冊	205,364冊	24,838件
増 減	-	+ 5,022人	+ 17人	+ 3,686冊	+ 12冊	+ 4,728冊	△ 2,018件

(2) 個人貸出冊数の居住市町村別内訳

市町村		平成29年度		平成30年度	
		貸出冊数	構成比	貸出冊数	構成比
仙台市		499,432冊	78.0%	503,408冊	78.2%
(内訳)	青葉区	148,026冊	23.1%	148,375冊	23.0%
	宮城野区	14,960冊	2.3%	13,122冊	2.0%
	若林区	5,283冊	0.8%	4,511冊	0.7%
	太白区	12,168冊	1.9%	12,637冊	2.0%
	泉区	318,995冊	49.8%	324,763冊	50.4%
富谷市		81,168冊	12.7%	84,141冊	13.1%
大和町		29,484冊	4.6%	28,669冊	4.5%
大崎市		7,365冊	1.2%	4,154冊	0.6%
利府町		4,306冊	0.7%	3,977冊	0.6%
名取市		1,833冊	0.3%	2,271冊	0.4%
多賀城市		1,647冊	0.3%	1,794冊	0.3%
塩竈市		1,467冊	0.2%	1,647冊	0.3%
その他		13,352冊	2.1%	13,679冊	2.1%
合計		640,054冊	100.0%	643,740冊	100.0%

※ 市町村は、全個人貸出総冊数に占める各市町村の貸出冊数合計の構成比が多い順に記載した。

(3) 利用登録者数（個人）

イ 新規登録数

	30年3月末現在	31年3月末現在
利用登録者数	295,994人	300,879人
うち児童登録者数	14,182人	13,569人
対前年比	+ 4,599人	+ 4,885人
新規登録者数	4,635人	4,767人
うち児童登録者数	1,389人	1,397人

ロ 利用登録者の居住市町村別内訳

		30年3月末現在		31年3月末現在	
		登録者数	構成比	登録者数	構成比
仙台市		223,131人	75.4%	226,496人	75.3%
(内訳)	青葉区	72,940人	24.6%	74,099人	24.6%
	宮城野区	20,315人	6.9%	20,533人	6.8%
	若林区	8,996人	3.0%	9,116人	3.0%
	太白区	19,394人	6.6%	19,650人	6.5%
	泉区	101,486人	34.3%	103,098人	34.3%
富谷市		22,527人	7.6%	23,208人	7.7%
大和町		7,862人	2.7%	8,077人	2.7%
大崎市		6,382人	2.2%	6,452人	2.1%
利府町		5,238人	1.8%	5,292人	1.8%
多賀城市		4,561人	1.5%	4,593人	1.5%
名取市		4,208人	1.4%	4,264人	1.4%
塩竈市		3,132人	1.1%	3,167人	1.1%
その他		18,953人	6.4%	19,330人	6.4%
合計		295,994人	100.0%	300,879人	100.0%

※市町村は、全利用登録者数に占める構成比が多い順位に記載した。

(4) 市町村図書館等返却サービス(平成30年度返却冊数)

(平成31年3月31日現在)

	4月	5月	6月	7月	8月	9月	10月	11月	12月	1月	2月	3月	合計	
													点数	(件数)
青葉区	132点	77点	107点	130点	134点	151点	92点	99点	122点	68点	91点	104点	1,307点	(333件)
宮城野区	32点	46点	34点	41点	55点	31点	38点	52点	20点	32点	42点	69点	492点	(134件)
若林区	28点	18点	17点	32点	22点	37点	6点	14点	7点	4点	3点	37点	225点	(55件)
太白区	20点	36点	28点	49点	95点	46点	23点	53点	77点	72点	13点	76点	588点	(134件)
泉区	49点	79点	38点	29点	61点	55点	39点	54点	38点	34点	36点	86点	598点	(125件)
仙台市 合計	261点	256点	224点	281点	367点	320点	198点	272点	264点	210点	185点	372点	3,210点	(781件)
石巻市	0点	3点	5点	4点	23点	16点	22点	5点	7点	0点	0点	7点	92点	(26件)
塩竈市	0点	5点	17点	4点	2点	5点	1点	10点	0点	6点	9点	0点	59点	(17件)
気仙沼市	5点	0点	0点	0点	5点	0点	0点	5点	0点	4点	0点	0点	19点	(4件)
白石市	0点	0点	8点	4点	10点	0点	5点	0点	0点	0点	0点	0点	27点	(7件)
名取市	9点	17点	15点	33点	34点	0点	0点	0点	0点	37点	4点	4点	153点	(35件)
角田市	0点	8点	0点	5点	4点	2点	0点	0点	5点	0点	0点	2点	26点	(7件)
多賀城市	23点	36点	7点	14点	38点	18点	12点	20点	40点	37点	27点	30点	302点	(75件)
岩沼市	5点	5点	5点	2点	8点	9点	0点	11点	5点	0点	5点	19点	74点	(21件)
登米市	10点	0点	10点	12点	22点	8点	25点	5点	8点	3点	15点	15点	133点	(28件)
栗原市	5点	5点	8点	5点	0点	2点	12点	1点	8点	0点	2点	3点	51点	(13件)
東松島市	5点	0点	4点	7点	0点	0点	3点	4点	0点	7点	0点	10点	40点	(12件)
大崎市	39点	10点	17点	60点	10点	13点	32点	41点	28点	17点	12点	31点	310点	(83件)
蔵王町	0点	0点	9点	10点	0点	0点	0点	0点	13点	0点	5点	5点	42点	(8件)
柴田町	10点	5点	1点	0点	31点	19点	0点	0点	5点	0点	13点	2点	86点	(20件)
丸森町	0点	0点	0点	0点	0点	0点	0点	0点	0点	0点	0点	0点	0点	(0件)
亘理町	1点	0点	0点	1点	1点	10点	1点	0点	5点	0点	0点	0点	19点	(8件)
利府町	0点	0点	0点	0点	0点	10点	0点	0点	2点	15点	5点	7点	39点	(13件)
加美町	2点	0点	0点	0点	11点	8点	1点	10点	0点	0点	5点	5点	42点	(12件)
遠田郡 美里町	2点	0点	8点	2点	6点	0点	3点	1点	1点	3点	0点	0点	26点	(11件)
南三陸町	3点	0点	0点	0点	0点	0点	0点	0点	0点	0点	0点	0点	3点	(1件)
七ヶ宿町	0点	3点	0点	0点	0点	0点	0点	0点	5点	0点	0点	0点	8点	(2件)
大河原町	0点	5点	4点	0点	2点	0点	1点	5点	5点	4点	7点	5点	38点	(12件)
村田町	0点	0点	5点	0点	0点	0点	0点	0点	0点	0点	0点	0点	5点	(1件)
川崎町	8点	12点	5点	9点	3点	3点	3点	14点	0点	12点	0点	0点	69点	(15件)
山元町	0点	0点	12点	10点	0点	0点	0点	0点	11点	0点	0点	0点	33点	(7件)
松島町	0点	2点	5点	0点	1点	0点	1点	0点	0点	4点	1点	2点	16点	(9件)
七ヶ浜町	0点	0点	0点	5点	1点	0点	10点	0点	0点	0点	0点	10点	26点	(6件)
黒川郡 大和町	26点	4点	5点	10点	2点	20点	11点	13点	7点	0点	0点	12点	110点	(30件)
黒川郡 大郷町	0点	0点	0点	2点	10点	0点	0点	0点	16点	0点	0点	2点	30点	(7件)
富谷市	0点	13点	0点	0点	0点	0点	0点	7点	6点	0点	0点	3点	29点	(10件)
色麻町	0点	0点	0点	5点	0点	0点	0点	0点	0点	0点	0点	0点	5点	(1件)
遠田郡 涌谷町	0点	0点	0点	0点	8点	10点	0点	7点	0点	2点	0点	5点	32点	(7件)
女川町	0点	0点	0点	0点	0点	0点	2点	0点	0点	0点	2点	0点	4点	(2件)
合計	414点	389点	374点	485点	599点	473点	343点	431点	441点	361点	297点	551点	5,158点	(1291件)

(5) 分類別蔵書冊数

分類	一般図書											外国語 資料	郷土 資料	児童 資料	視聴覚 資料	震災資料	その他	計
	総記	哲学	歴史地理	社会科学	自然科学	技術	産業	芸術	言語	文学	未分類							
蔵書冊数	32,207	38,832	84,749	139,414	53,515	52,058	33,140	66,465	13,653	178,756	2,498	25,036	161,341	212,421	52,124	6,412	32,969	1,185,590
構成比 *1	2.7%	3.3%	7.1%	11.8%	4.5%	4.4%	2.8%	5.6%	1.2%	15.1%	0.2%	2.1%	13.6%	17.9%	4.4%	0.5%	3.0%	100.0%
構成比 *2	4.6%	5.6%	12.2%	20.1%	7.7%	7.5%	4.8%	9.6%	2.0%	25.8%								100.0%
前年度計	31,763	38,372	83,454	137,267	52,335	50,895	32,476	65,462	13,164	177,638	2,496	25,009	158,205	206,499	51,615	5,896	32,968	1,165,517
増減	444	460	1,295	2,147	1,180	1,163	664	1,003	489	1,118	2	27	3,136	5,922	509	516	1	20,073

(6) 分類別個人貸出冊数

分類		一般図書											外国語 資料	児童 資料	視聴覚 資料	その他	計
		総記	哲学	歴史地理	社会科学	自然科学	技術	産業	芸術	言語	文学	未分類					
月別個人貸出冊数	30年4月	508	1,436	2,481	2,912	2,062	2,600	1,148	2,308	421	10,645	3	31	16,443	8,777	151	51,926
	5月	568	1,523	2,538	2,939	2,258	2,763	1,177	2,446	420	10,622	1	54	15,730	8,905	145	52,089
	6月	534	1,367	2,577	3,131	2,142	2,645	1,177	2,415	352	10,518	10	29	17,047	8,842	153	52,939
	7月	548	1,444	2,809	3,315	2,519	2,856	1,211	2,682	417	10,778	1	49	22,430	9,526	229	60,814
	8月	484	1,481	2,960	3,412	2,805	2,964	1,232	3,015	457	11,893	2	62	24,126	9,731	215	64,839
	9月	524	1,649	2,709	3,132	2,455	3,213	1,083	2,810	398	11,275	3	55	19,735	9,481	190	58,712
	10月	505	1,535	2,693	3,131	2,217	2,929	1,068	2,530	378	10,280	6	42	16,668	9,054	211	53,247
	11月	498	1,401	2,705	3,135	2,137	2,760	927	2,696	371	10,180	4	45	17,295	8,901	206	53,261
	12月	491	1,302	2,477	3,018	1,984	2,557	963	2,395	350	10,236	3	45	16,978	8,843	181	51,823
	31年1月	402	1,051	2,134	2,547	1,608	2,066	861	1,960	298	8,478	6	37	12,863	6,656	119	41,086
	2月	440	1,179	2,303	2,546	1,839	2,424	909	2,129	332	9,041	4	35	13,517	7,466	181	44,345
	3月	576	1,471	2,726	3,480	2,401	3,280	1,258	2,709	519	11,280	3	86	19,049	9,574	247	58,659
	年度計	6,078	16,839	31,112	36,698	26,427	33,057	13,014	30,095	4,713	125,226	46	570	211,881	105,756	2,228	643,740
	構成比 *1	0.9%	2.6%	4.8%	5.7%	4.1%	5.1%	2.0%	4.7%	0.7%	19.5%	0.0%	0.1%	32.9%	16.4%	0.3%	100.0%
	構成比 *2	1.9%	5.2%	9.6%	11.4%	8.2%	10.2%	4.0%	9.3%	1.5%	38.7%						100.0%
	前年度計	5,833	17,436	29,993	38,199	25,607	32,111	12,915	28,760	4,788	124,892	164	547	205,305	111,699	1,788	640,054
	増減	245	△ 597	1,119	△ 1,501	820	946	99	1,335	△ 75	334	△ 118	23	6,576	△ 5,943	440	3,686

構成比 *1 : 対総数での構成比を算出したもの

構成比 *2 : 一般図書のうちNDC分類付与済みの資料内での構成比を算出したもの

(7) 書庫内資料閲覧状況

※書庫内の資料の館内閲覧状況（音と映像のフロアは視聴等も含む）

（平成31年3月31日現在）

	一般図書 フロア	新聞・ 雑誌室	みやぎ 資料室	子ども 図書室	音と映像 のフロア	計
平成30年4月	760	2,350	127	135	335	3,707
5月	736	4,505	465	224	368	6,298
6月	624	2,718	357	248	379	4,326
7月	977	2,253	411	892	332	4,865
8月	1,156	2,838	776	1,620	402	6,792
9月	861	2,907	448	218	315	4,749
10月	762	2,974	1,395	200	340	5,671
11月	808	2,811	490	205	330	4,644
12月	909	2,276	474	196	263	4,118
平成31年1月	659	1,154	254	155	203	2,425
2月	638	1,650	565	109	213	3,175
3月	949	2,234	373	199	317	4,072
合計	9,839	30,670	6,135	4,401	3,797	54,842

(8) 文献複写及び撮影の利用

イ 複写分

ロ 撮影分

○種類別枚数

○受付窓口別枚数

種別	枚数
電子複写	白黒 93,604 (92,114)
	カラー 963 (928)
マイクロフィルム	14,516 (19,478)
計	109,083 (112,520)
月平均	9,090 (9,377)

窓口	枚数
一般図書 カウンター	8,092 (8,674)
調査相談 カウンター	11,396 (12,490)
新聞・雑誌室	34,460 (34,415)
みやぎ資料室	55,135 (56,941)
計	109,083 (112,520)

種別	枚数
写真撮影	16,989 (9,959)

※（ ）内は、前年度

(9) 古書閲覧及び特別利用

(※申請日で集計)

		閲覧利用	特別利用								
			特別貸出	撮影	出版	掲載	翻刻	ビデオ	放映	装飾	計
平成30年度	利用件数	42件	9件	32件	0件	56件	4件	0件	2件	1件	104件
	利用冊数	1,624冊	9冊	1,035冊	0冊	77冊	7冊	0冊	2冊	1冊	1,131冊
前年度計	利用件数	42件	12件	35件	0件	57件	0件	0件	6件	0件	110件
	利用冊数	1,034冊	29冊	485冊	0冊	107冊	0冊	0冊	19冊	0冊	640冊

イ 特別貸出（展覧会等）

- ・東北歴史博物館 東日本大震災復興祈念特別展「東大寺と東北―復興を支えた人々の祈り―」（会期：平成30年4月28日～6月24日）
- ・群馬県立歴史博物館 第96回企画展「すごいぞ！江戸の科学-時代を動かした地図・暦・和算の力-」（会期：平成30年7月14日～9月2日）
- ・富谷市民族ギャラー 特別展「奥州街道と富谷宿」（会期：平成30年10月10日～11月26日）
- ・仙台市博物館 特別展「戊辰戦争 150年」（会期：平成30年10月26日～12月9日）
- ・一関博物館 企画展「北上川・陸と海を結ぶ道―江戸時代の舟運―」（会期：9月15日～11月25日） パネル展示
- ・多賀城市埋蔵文化財調査センター 平成30年度資料展「天童家三代」（会期：8月16日～9月24日） パネル展示

ロ テレビ等での放映・上映

- ・TBS系列東北5局 「ダケジャナイ仙台」（平成31年3月16日放映）

ハ メディア記事掲載

- ・読売新聞社 読売新聞「北陸歴史 よもやま話」平成30年7月14日朝刊（富山）
- ・三陸河北新報社 石巻かほく 連載小説「善六ものがたり」平成30年8月1日～29日発行
- ・プレスアート Kappo 仙台闊歩 97号「みやぎの食材 歴史紀行 第2回 牡蠣」平成30年12月5日発行

(1 0) 調査相談の利用

・受付方法別

	電話	文書	E-mail	口頭	その他	計
平成30年 4月	155件	14件	16件	1,734件	0件	1,919件
5月	176件	13件	20件	2,037件	0件	2,246件
6月	144件	24件	22件	1,808件	1件	1,999件
7月	183件	18件	23件	2,269件	0件	2,493件
8月	155件	18件	13件	1,917件	0件	2,103件
9月	135件	23件	22件	1,477件	1件	1,658件
10月	182件	20件	10件	1,397件	17件	1,626件
11月	173件	17件	24件	1,593件	211件	2,018件
12月	143件	17件	18件	1,335件	187件	1,700件
平成31年 1月	90件	9件	20件	1,244件	135件	1,498件
2月	154件	13件	28件	1,362件	146件	1,703件
3月	174件	8件	22件	1,622件	31件	1,857件
計	1,864件	194件	238件	19,795件	729件	22,820件
前年度計	1,936件	193件	226件	22,480件	3件	24,838件

・受付窓口別

	調査相談担当	郷土資料担当	逐次刊行物担当	児童資料担当	視聴覚資料担当	計
平成30年 4月	1,190件	189件	397件	26件	117件	1,919件
5月	1,295件	198件	558件	39件	156件	2,246件
6月	1,046件	229件	532件	57件	135件	1,999件
7月	1,333件	278件	592件	174件	116件	2,493件
8月	832件	241件	694件	204件	132件	2,103件
9月	701件	211件	541件	49件	156件	1,658件
10月	704件	200件	498件	112件	112件	1,626件
11月	798件	194件	497件	215件	314件	2,018件
12月	631件	153件	370件	276件	270件	1,700件
平成31年 1月	582件	128件	410件	184件	194件	1,498件
2月	614件	200件	473件	208件	208件	1,703件
3月	856件	208件	496件	178件	119件	1,857件
計	10,582件	2,429件	6,058件	1,722件	2,029件	22,820件
前年度計	12,900件	6,506件	3,140件	620件	1,672件	24,838件

(1 1) データベース利用統計

(平成31年3月31日現在)

利用できる場所 データベース名	調査相談 カウンター	新聞・雑誌室	みやぎ資料室	音と映像の フロア	子ども図書室
国立国会図書館デジタル化 資料送信サービス	85	32	7	0	0
国立国会図書館歴史的 音源（れきおん）				0	
小計	85	32	7	0	0
D 1 - L a w	45				
ジャパンナレッジ	4				
河北新報データベース		178	19		
聞蔵Ⅱ		110			
W e b O Y A - b u n k o		16			
官報情報検索サービス		17			
C D - R O M	1	47	2		
T S R (C D ・ E y e s 5 0)	84				
計	219	400	28	0	0

(12) 障がい者サービス

イ 郵送貸出の利用

	新規 登録		資料別								合計
			図書	朗読テープ	デージー版 点	字雑誌	ビデオ	CD	DVD	楽譜その他	
平成30年 4月	1人	利用件数	36件	1件	0件	1件	0件	4件	2件	0件	44件
		利用冊数	118冊	1点	0点	5点	0点	15点	8点	0点	147点
5月	2人	利用件数	45件	0件	0件	3件	0件	2件	3件	1件	54件
		利用冊数	112冊	0点	0点	7点	0点	6点	11点	4点	140点
6月	2人	利用件数	43件	3件	5件	2件	0件	10件	2件	0件	65件
		利用冊数	102冊	3点	5点	6点	0点	19点	10点	0点	145点
7月	4人	利用件数	37件	3件	5件	2件	0件	5件	2件	0件	54件
		利用冊数	66冊	3点	5点	10点	0点	18点	4点	0点	106点
8月	3人	利用件数	32件	0件	0件	2件	3件	3件	0件	0件	40件
		利用冊数	106冊	0点	0点	2点	10点	5点	0点	0点	123点
9月	1人	利用件数	44件	10件	14件	2件	1件	5件	2件	0件	78件
		利用冊数	112冊	10点	14点	6点	5点	20点	3点	0点	170点
10月	0人	利用件数	41件	0件	0件	1件	0件	7件	3件	0件	52件
		利用冊数	109冊	0点	0点	5点	0点	25点	4点	0点	143点
11月	1人	利用件数	41件	10件	14件	3件	0件	4件	1件	0件	73件
		利用冊数	92冊	11点	14点	7点	0点	17点	5点	0点	146点
12月	0人	利用件数	34件	0件	0件	1件	1件	2件	4件	0件	42件
		利用冊数	103冊	0点	0点	5点	1点	6点	10点	0点	125点
平成31年 1月	1人	利用件数	34件	0件	0件	2件	0件	3件	1件	0件	40件
		利用冊数	114冊	0点	0点	6点	0点	10点	5点	0点	135点
2月	2人	利用件数	35件	7件	9件	2件	1件	4件	4件	0件	62件
		利用冊数	81冊	8点	9点	6点	5点	8点	8点	0点	125点
3月	0人	利用件数	44件	6件	8件	2件	2件	6件	4件	0件	72件
		利用冊数	129冊	6点	8点	6点	5点	11点	15点	0点	180点
計	17人	利用件数	466件	40件	55件	23件	8件	55件	28件	1件	676件
		利用冊数	1,244冊	42点	55点	71点	26点	160点	83点	4点	1,685点
前年度計	25人	利用件数	547件	50件	68件	42件	11件	61件	25件	7件	811件
		利用冊数	1441冊	56点	68点	102点	36点	166点	49点	9点	1,927点

ロ 音訳サービスの利用及び調査相談件数

		音訳サービスの利用方法別							調査 相談 件数
		音訳テープの作成		対面音訳		電話音訳		計	
		職員	ボランティア	職員	ボランティア	職員	ボランティア		
平成30年 4月	実施件数	2件	2件	0件	0件	6件	3件	13件	222件
	のべ時間	2.0時間	12.0時間	0.0時間	0.0時間	3.6時間	1.9時間	19.5時間	
5月	実施件数	1件	1件	0件	0件	8件	4件	14件	211件
	のべ時間	0.5時間	12.0時間	0.0時間	0.0時間	4.2時間	2.7時間	19.4時間	
6月	実施件数	2件	2件	0件	0件	8件	4件	16件	250件
	のべ時間	1.5時間	36.0時間	0.0時間	0.0時間	6.1時間	2.1時間	45.7時間	
7月	実施件数	1件	2件	0件	0件	7件	5件	15件	265件
	のべ時間	0.5時間	12.0時間	0.0時間	0.0時間	3.8時間	2.3時間	18.6時間	
8月	実施件数	2件	3件	0件	0件	9件	4件	18件	301件
	のべ時間	2.0時間	43.0時間	0.0時間	0.0時間	4.4時間	1.7時間	51.1時間	
9月	実施件数	1件	1件	0件	0件	9件	3件	14件	271件
	のべ時間	0.5時間	21.0時間	0.0時間	0.0時間	4.8時間	1.4時間	27.7時間	
10月	実施件数	2件	2件	0件	0件	10件	4件	18件	220件
	のべ時間	1.5時間	20.0時間	0.0時間	0.0時間	4.9時間	1.9時間	28.3時間	
11月	実施件数	2件	3件	0件	0件	7件	5件	17件	45件
	のべ時間	1.5時間	49.0時間	0.0時間	0.0時間	2.8時間	2.4時間	55.7時間	
12月	実施件数	1件	3件	0件	0件	10件	4件	18件	49件
	のべ時間	1.0時間	22.0時間	0.0時間	0.0時間	3.4時間	1.8時間	28.2時間	
平成31年 1月	実施件数	0件	4件	0件	0件	7件	3件	14件	38件
	のべ時間	0.0時間	38.0時間	0.0時間	0.0時間	3.8時間	1.4時間	43.2時間	
2月	実施件数	1件	1件	0件	0件	7件	3件	12件	105件
	のべ時間	1.0時間	3.0時間	0.0時間	0.0時間	3.4時間	2.0時間	9.4時間	
3月	実施件数	0件	2件	0件	0件	9件	3件	14件	315件
	のべ時間	0.0時間	4.0時間	0.0時間	0.0時間	3.4時間	2.2時間	9.6時間	
計	実施件数	15件	26件	0件	0件	97件	45件	183件	2,292件
	のべ時間	12.0時間	272.0時間	0.0時間	0.0時間	48.6時間	23.8時間	356.4時間	
前年度計	実施件数	12件	31件	0件	0件	96件	45件	184件	2,554件
	のべ時間	18.0時間	68.0時間	0.0時間	0.0時間	68.4時間	26.5時間	180.9時間	

(13) 施設見学等状況

	施設調査		一般見学		児童・生徒見学		見学等小計		うち閉架書庫見学		調べ学習		職場体験		合計	
	団体数	人数	団体数	人数	団体数	人数	団体数	人数	団体数	人数	団体数	人数	団体数	人数	団体数	人数
平成30年 4月	0	0	0	0	0	0	0	0	0	0	0	0	1	5	1	5
5月	0	0	1	44	1	7	2	51	2	51	0	0	1	4	3	55
6月	0	0	1	40	6	235	7	275	5	219	0	0	1	3	8	278
7月	0	0	1	31	4	117	5	148	5	148	0	0	2	2	7	150
8月	0	0	0	0	3	79	3	79	3	79	1	26	0	0	4	105
9月	0	0	1	10	3	167	4	177	3	93	0	0	1	1	5	178
10月	0	0	1	22	4	190	5	212	4	158	0	0	3	9	8	221
11月	0	0	2	30	2	52	4	82	4	82	0	0	4	9	8	91
12月	0	0	0	0	3	85	3	85	3	85	0	0	0	0	3	85
平成31年 1月	0	0	0	0	1	12	1	12	1	12	0	0	0	0	1	12
2月	0	0	1	4	1	6	2	10	2	10	0	0	0	0	2	10
3月	0	0	0	0	0	0	0	0	0	0	0	0	0	0	0	0
合 計	0	0	8	181	28	950	36	1,131	32	937	1	26	13	33	50	1,190
前年度合計	0	0	15	355	25	913	40	1,268	24	824	1	7	7	18	48	1,293

※児童・生徒見学には大学生も含む。

3 図書館等への協力貸出利用状況

(1) 県内図書館等への協力貸出冊数

図書館名	平成29年度	平成30年度
仙台市民	596冊	570冊
仙台市広瀬	131冊	88冊
仙台市宮城野	145冊	135冊
仙台市榴岡	166冊	191冊
仙台市若林	165冊	154冊
仙台市太白	279冊	326冊
仙台市泉	329冊	291冊
石巻市	514冊	534冊
塩竈市民	305冊	278冊
気仙沼市気仙沼	686冊	476冊
気仙沼市本吉	81冊	69冊
白石市	284冊	438冊
名取市	622冊	438冊
角田市	818冊	608冊
多賀城市立	1,035冊	678冊
岩沼市	340冊	442冊
登米市立迫	748冊	509冊
登米市立登米	142冊	476冊
栗原市立	777冊	914冊
東松島市	473冊	510冊
大崎市	955冊	738冊
蔵王町立	491冊	428冊
柴田町	655冊	596冊
丸森町立金山	60冊	47冊
亘理町立	335冊	266冊
利府町	1,125冊	937冊
加美町中新田	60冊	149冊
加美町小野田	145冊	294冊
美里町小牛田	904冊	871冊
美里町南郷	224冊	110冊
南三陸町	229冊	43冊
小 計	13,819冊	12,604冊
公民館図書室等	3,226冊	3,127冊
県内貸出 計	17,045冊	15,731冊
県外図書館等	716冊	716冊
合 計	17,761冊	16,447冊

(2) 県外図書館等への協力貸出冊数

都道府県	平成29年度	平成30年度
北海道	95冊	134冊
青森	105冊	83冊
岩手	155冊	178冊
秋田	83冊	62冊
山形	74冊	66冊
福島	51冊	64冊
茨城	14冊	4冊
栃木	0冊	4冊
群馬	0冊	1冊
埼玉	15冊	11冊
千葉	8冊	4冊
東京	18冊	26冊
神奈川	10冊	3冊
新潟	4冊	8冊
山梨	0冊	0冊
長野	4冊	2冊
静岡	1冊	4冊
富山	0冊	0冊
石川	0冊	0冊
福井	2冊	0冊
岐阜	0冊	1冊
愛知	14冊	12冊
三重	0冊	0冊
滋賀	6冊	4冊
京都	10冊	5冊
大阪	5冊	9冊
兵庫	4冊	2冊
奈良	4冊	2冊
和歌山	0冊	0冊
鳥取	1冊	5冊
島根	0冊	0冊
岡山	9冊	1冊
広島	0冊	2冊
山口	4冊	1冊
徳島	0冊	0冊
香川	0冊	5冊
愛媛	1冊	0冊
高知	3冊	1冊
福岡	9冊	3冊
佐賀	0冊	0冊
長崎	7冊	2冊
熊本	0冊	1冊
大分	0冊	1冊
宮崎	0冊	0冊
鹿児島	0冊	0冊
沖縄	0冊	5冊
計	716冊	716冊

(3) 月別相互貸借冊数・文献複写件数・協力レファレンス件数

	貸出冊数			借受冊数				文献複写受付件数			文献複写依頼件数				協力レファレンス受付数		
	県内へ	県外へ	計	県内から	県外から	国会から	計	県内から	県外から	計	県内へ	県外へ	国会へ	計	県内から	県外から	計
平成30年 4月	1,258冊	73冊	1,331冊	97冊	7冊	1冊	105冊	0件	0件	0件	2件	0件	7件	9件	5件	2件	7件
5月	1,528冊	61冊	1,589冊	95冊	6冊	1冊	102冊	0件	1件	1件	0件	1件	2件	3件	7件	1件	8件
6月	1,302冊	88冊	1,390冊	112冊	5冊	0冊	117冊	0件	1件	1件	0件	0件	7件	7件	5件	4件	9件
7月	1,174冊	61冊	1,235冊	113冊	7冊	0冊	120冊	0件	2件	2件	0件	0件	0件	0件	4件	1件	5件
8月	1,271冊	63冊	1,334冊	101冊	23冊	0冊	124冊	1件	2件	3件	0件	1件	1件	2件	4件	0件	4件
9月	1,388冊	55冊	1,443冊	106冊	14冊	0冊	120冊	0件	0件	0件	0件	0件	4件	4件	4件	2件	6件
10月	1,519冊	60冊	1,579冊	116冊	7冊	0冊	123冊	0件	3件	3件	0件	1件	4件	5件	3件	3件	6件
11月	1,379冊	55冊	1,434冊	125冊	6冊	0冊	131冊	0件	1件	1件	0件	3件	2件	5件	4件	1件	5件
12月	1,187冊	41冊	1,228冊	95冊	8冊	0冊	103冊	0件	1件	1件	0件	0件	0件	0件	3件	1件	4件
平成31年 1月	1,015冊	44冊	1,059冊	53冊	8冊	1冊	62冊	0件	2件	2件	0件	0件	0件	0件	0件	4件	4件
2月	1,364冊	54冊	1,418冊	111冊	12冊	0冊	123冊	0件	1件	1件	0件	0件	3件	3件	8件	1件	9件
3月	1,346冊	61冊	1,407冊	136冊	12冊	0冊	148冊	0件	0件	0件	0件	6件	15件	21件	2件	4件	6件
計	15,731冊	716冊	16,447冊	1,260冊	115冊	3冊	1,378冊	1件	14件	15件	2件	12件	45件	59件	49件	24件	73件
前年度計	17,045冊	716冊	17,761冊	1,091冊	59冊	2冊	1,152冊	0件	17件	17件	0件	6件	37件	43件	46件	27件	73件

(4) 貸出依頼受付件数

		平成29年度	平成30年度	平成30年度の内訳	
				県内分	県外分
貸出依頼受付件数		18,015件	16,447件	15,731件	716件
処 理 状 況	所蔵対応件数	17,686件	16,366件	15,650件	716件
	購入対応件数	75件	81件	81件	0件
	貸出対応 小計	17,761件	16,447件	15,731件	716件
	借受・他館紹介等	0件	0件	0件	0件
	キャンセル	169件	176件	176件	0件
	提 供 不 可	25件	89件	35件	54件

VII 資料 2

(その他)

1 特殊文庫

(1) 伊達文庫

もと仙台藩主伊達家の旧蔵書で、昭和24年に購入したもので、内容は和古書3,253点（19,197冊）、漢籍666点（9,980冊）、洋書251点（504冊）で合計4,170点（29,681冊）です。堀田正敦編の『禽譜』、光悦本『謡本』、大槻玄沢の『厚生新編』、仙台藩関係の絵図、古版本、古写本等の貴重資料が多数含まれています。

(2) 小西文庫

仙台的旧家小西家の蔵書で、昭和22年に同家より寄贈されたもので、和古書1,303点（3,147冊）、漢籍271点（1,213冊）で合計1,574点（4,360冊）です。大槻玄沢自筆の『育才呈案』、藤塚知明の名山蔵文庫本、古医学書ほか和漢の典籍が含まれています。

(3) 青柳文庫

仙台藩内から江戸へ出て成功した商人の青柳文蔵の寄付を基礎とした「青柳文庫」の旧蔵書です。明治14年の本館創立に際して、宮城師範学校から引き継いで、養賢堂蔵書とともに本館蔵書の母体になりました。内容は和古書311点（1,468冊）、漢籍156点（1,995冊）合計467点（3,463冊）です。

(4) 養賢堂文庫

仙台藩校「養賢堂」の旧蔵書で、明治14年の本館創立に際し、宮城師範学校から引き継いだもので、和古書196点（727冊）、漢籍67点（1,008冊）合計263点（1,735冊）からなっています。和古書と漢籍の善本に特色があります。

(5) 大槻文庫

『言海』の著者、大槻文彦の旧蔵書です。昭和25年、大槻家より寄贈されました。内容は和古書71点（215冊）です。いずれも大槻家の学問を知るための貴重な資料です。とりわけ『言海』の自筆原稿は白眉です。

(6) 今泉文庫

漢詩人、郷土史家の今泉篁洲の旧蔵書で、昭和14年に寄贈されたものです。ほとんどが和書で78点（188冊）からなっています。

(7) 出来文庫

宮城県出身の英語学者・斎藤秀三郎（1866～1929年）の研究者である出来成訓教授（神奈川大学）から平成16年に寄贈されたものです。斎藤秀三郎の代表的著作『斎藤和英大辞典』（1928年）や斎藤が設立した正則英語学校（東京神田）の教科書類、講義録等251点が中心になっています。また、『英文鑑』（翻刻）等の日本の英学史における貴重な資料も含まれています。

(8) その他の文庫等

- ・「佐々久文庫」 元宮城県図書館長で郷土史家の佐々久氏寄贈の同氏所蔵コレクション
- ・「庄司文庫」 昭和53年に寄贈された政治家の庄司一郎氏の旧蔵書（和書を含む約8,700冊）
- ・「井上コレクション」 昭和63年まで約30年間、仙台で街頭紙芝居をしていた井上藤吉氏から平成7年に寄贈されたもの。（手描きの紙芝居 5,333巻、52,925枚）
- ・宮城県出身の書誌研究家、庄司浅水氏の収集による近代文学作家の肉筆草稿・書簡類

(9) その他の貴重書

- ・坤輿万国全図（国指定重要文化財）
1602年（慶長7年）イタリア人宣教師マテオ・リッチが北京で刊行した世界図です。同版は、本館のほか京都大学附属図書館及びバチカン図書館の3館で所蔵が確認されています。（ほかに、世界図の部分を取り取って貼り直したものが内閣文庫に収蔵されています。）
- ・陸奥国仙台領元禄国絵図関係資料（国指定重要文化財）
仙台藩に一括して伝来した元禄国絵図事業に関する国絵図・際絵図などの絵図類及び文書・記録類270点です。質量ともに豊富に伝来する稀有な事例として、重要であり学術的価値が高いと評価を受けました。（平成29年9月15日指定）

国及び宮城県指定文化財一覧

(平成31年3月31日現在)

区 分			資 料 名	員 数	指定年月日	備 考
国	有形文化財	歴史資料	1 坤輿万国全図	12	H2. 6. 29	
			2 陸奥国仙台領元禄国絵図関係資料（附文書箱）	270	H29. 9. 15	53舗 関係文書・記録類212点（5合）
			小 計	282		
	登録有形文化財	美術工芸品	1 紙芝居資料	5,652	H18. 3. 31	
小 計			5,652			
国指定 計			5,934			
県	有形文化財	書跡・典籍	1 観文禽譜（稿本）・禽譜（稿本）	26	H15. 1. 31	12冊 11帖 3巻
			2 魚蟲譜（写本）	7	H15. 1. 31	
			3 關算四傳書（写本）	507	H15. 1. 31 H19. 2. 16	474冊 追加指定 33冊
			4 貞観政要（伏見版）	8	H15. 1. 31	
			5 光悦謡本一百番（特製本）	99	H15. 1. 31	
			6 生計纂要（稿本）	88	H15. 1. 31	
			7 三航蝦夷日誌（稿本）	35	H15. 1. 31	
			8 北海道風土記（稿本）	47	H15. 1. 31	稿本27冊 付図10 草稿6 琉球新誌1 同附図1 小笠原島新誌1 同附図1
			9 言海（稿本）	32	H15. 1. 31	
			10 皇国地誌	521	H15. 7. 1	26冊 附図495
			11 朝鮮古刊本	262	H16. 6. 29	
			12 環海異聞（写本）	16	H17. 7. 26	
			13 金城秘韞（写本）	2	H17. 7. 26	
			14 英文翻訳彼理日本紀行（稿本）	10	H17. 7. 26	
			15 奥州名所図会（自筆稿本）	4	H17. 7. 26	
			16 熟語本位英和大辞典（自筆原稿）	1	H17. 7. 26	
			17 宮城県漁具図解及び略解	2	H19. 2. 16	
			18 奥羽観蹟聞老志	20	H19. 10. 26	
			19 風土記御用書出	66	H19. 10. 26	
			小 計	1,753		
			1 仙台北下絵図	13	H15. 7. 1	
			2 仙台北絵図	15	H15. 7. 1	13舗 1帖 1冊
			3 仙台北業・江戸屋敷等絵図	24	H15. 7. 1	13舗 7枚 2幅 2冊
			4 城・要害・在郷屋敷絵図	110	H15. 7. 1	109舗 関係文書1
			5 領内図	144	H15. 7. 1	116舗 24枚 4冊
			6 飛地領絵図	23	H15. 7. 1	18舗 関係資料5
			7 蝦夷地関係絵図	31	H15. 7. 1	14舗 16枚 1冊
			8 境絵図	21	H15. 7. 1	
			9 伊能図（中図） ※ 附北極出地度里程測量（写本）	8	H15. 7. 1 H17. 7. 26	5軸 追加指定 3冊
			10 仙台北祭関係資料	2	H17. 7. 26	
			小 計	391		
県指定 計			2,144			
合 計		32		8,078		

2 所蔵資料目録刊行状況

(1) 冊子目録等

(昭和29年以降)

刊行月日	目 録 名
昭和29. 4	宮城県図書館蔵郷土文献目録
37. 4	宮城県図書館蔵書目録 1. 郷土資料篇
38. 4	〃 2. 総記篇
39. 1	〃 3. 哲学篇
40. 1	宮城県内公共図書館逐次刊行物総合目録
41. 3	宮城県図書館蔵書目録 4. 歴史篇
42. 3	〃 6. 自然科学篇
45. 3	〃 9. 芸術篇
46. 3	〃 10. 語学篇
47. 3	〃 8. 産業篇
48. 3	〃 5. (上)社会科学篇 政治, 法律, 経済
49. 3	〃 5. (下)社会科学篇 財政, 統計, 社会, 教育, 民俗, 軍事
52. 12	宮城県図書館所蔵戊辰史関係資料目録 (昭和52年12月現在)
53. 12	宮城県図書館所蔵仙台領内交通史関係資料目録 (昭和53年12月現在)
54. 3	宮城県内公共図書館逐次刊行物総合目録 (昭和53年12月31日現在)
55. 3	宮城県郷土資料総合目録
56. 3	〃 一県人著作・行政資料篇一
57. 3	宮城県内公共図書館所蔵郷土関係論文目録 (昭和56年12月31日現在)
58. 3	小西文庫和漢書目録
59. 3	青柳・今泉・大槻・養賢堂文庫和漢書目録
60. 3	宮城県図書館漢籍分類目録
62. 3	伊達文庫目録
63. 3	宮城県内公共図書館所蔵逐次刊行物総合目録 (昭和62年 5 月 1 日現在)
平成元. 3	宮城県内公共図書館所蔵郷土関係論文目録 (第二編) (昭和63年12月31日現在)
2. 3	宮城県図書館所蔵雑誌所収児童文学関係文献目録
3. 3	宮城県図書館和古書目録
4. 3	宮城県郷土資料件名標目表
5. 3	宮城県図書館所蔵絵図・地図解説目録
6. 3	宮城県図書館の貴重書 (一般古書編)
9. 3	宮城県図書館蔵書目録 CD-ROM
10. 10	宮城県図書館蔵書目録 CD-ROM (1997年版)
12. 3	宮城県版 I S B N総合目録 CD-ROM (その後, 年2回の頻度で最新版に更新)
15. 3	宮城県内公共図書館所蔵郷土関係論文目録 CD-ROM
16. 3	宮城県図書館所蔵紙芝居目録 CD-ROM

刊行月日	目 録 名
平成20. 3	宮城県図書館所蔵貴重書解説目録 『みやぎの叡智—宮城県図書館貴重書の世界—』
23. 1	佐々文庫和漢書目録
24. 2	『東日本大震災文庫』資料目録 第1版
24. 5	『東日本大震災文庫』資料目録 第2版
24. 12	『東日本大震災文庫』資料目録 第3版

(2) Web 公開目録

公 開 年 月	目 録 名
平成19. 3	宮城県内公共図書館所蔵郷土関係論文目録
26. 3	図書館関係記事索引
26. 3	地域資料関係記事索引
26. 3	宮城県図書館古典籍類所蔵資料

3 県内公立図書館・公民館図書室一覧

(1) 公立図書館

No	図書館名	〒	所在地	TEL	MF-NET 加入館
1	宮 城 県 図 書 館	981-3205	仙台市泉区紫山一丁目 1-1	022-377-8441	◎
2	仙 台 市 民 図 書 館	980-0821	仙台市青葉区春日町 2-1 せんだいメディアテーク内	022-261-1585	◎
3	仙 台 市 広 瀬 図 書 館	989-3125	仙台市青葉区下愛子字観音堂 5	022-392-8421	◎
4	仙 台 市 宮 城 野 図 書 館	983-0833	仙台市宮城野区五輪二丁目 12-70	022-256-7361	◎
5	仙 台 市 榴 岡 図 書 館	983-0852	仙台市宮城野区榴岡四丁目 1-8 パルシティ仙台ビル	022-295-0880	◎
6	仙 台 市 若 林 図 書 館	984-0827	仙台市若林区南小泉一丁目 1-1	022-282-1175	◎
7	仙 台 市 太 白 図 書 館	982-0011	仙台市太白区長町五丁目 3-2	022-304-2742	◎
8	仙 台 市 泉 図 書 館	981-3133	仙台市泉区泉中央一丁目 8-6	022-375-6161	◎
9	石 巻 市 図 書 館	986-0831	石巻市羽黒町一丁目 9-2	0225-93-8635	◎
10	石巻市図書館河北分館	986-0102	石巻市成田字小塚裏畑 54	0225-62-2121	—
11	石巻市図書館雄勝分館 ※被災のため休館中		石巻市雄勝町小島字和田 18-13 (雄勝総合支所仮庁舎内)	0225-57-2111	—
12	石巻市図書館河南分館	987-1103	石巻市北村字前山 15-1	0225-86-3663	—
13	石巻市図書館桃生分館	986-0313	石巻市桃生町中津山字江下 10	0225-76-2111	—
14	石巻市図書館北上分館 ※被災のため休館中		石巻市北上町橋浦字大須 215 (北上総合支所仮庁舎内)	0225-67-2111	—
15	石巻市図書館牡鹿分館	986-2523	石巻市鮎川浜清崎山 7	0225-45-3618	—
16	塩 竈 市 民 図 書 館	985-0052	塩竈市本町 1-1	022-365-4343	◎
17	気仙沼市気仙沼図書館	988-0073	気仙沼市笹が陣 3-30	0226-22-6778	◎
18	同 唐 桑 分 館	988-0535	気仙沼市唐桑町馬場 143-1	0226-25-7845	—
19	同 本 吉 図 書 館	988-0381	気仙沼市本吉町津谷新明戸 136	0226-42-4785	◎
20	白 石 市 図 書 館	989-0257	白石市字亘理町 37-1	0224-26-3004	◎
21	名 取 市 図 書 館	981-1224	名取市増田 4-7-30	022-382-5437	◎
22	角 田 市 図 書 館	981-1505	角田市角田字牛館 10	0224-63-2223	◎
23	多 賀 城 市 立 図 書 館	985-0873	多賀城市中央 2-4-3 多賀城駅北ビルA棟	022-368-6226	◎
24	岩 沼 市 民 図 書 館	989-2448	岩沼市二本 2-8-1	0223-24-3131	◎
25	岩沼市民図書館東分館	989-2449	岩沼市恵み野 2-3 (玉浦コミュニティセンター内)	0223-35-7234	—
26	岩沼市民図書館西分館	989-2456	岩沼市松ヶ丘 1-10-1 (西公民館内)	0223-22-4677	—
27	登 米 市 立 迫 図 書 館	987-0511	登米市迫町佐沼字上舟丁 20-1	0220-22-9820	◎
28	登米市立登米図書館	987-0702	登米市登米町寺池目子待井 391	0220-52-2316	◎
29	栗 原 市 立 図 書 館	987-2252	栗原市築館薬師三丁目 3-1	0228-21-1403	◎
30	東 松 島 市 図 書 館	981-0503	東松島市矢本大溜 1-1	0225-82-1120	◎
31	大 崎 市 図 書 館	989-6162	大崎市古川駅前大通 4-2-1	0229-22-0002	◎
32	蔵 王 町 立 図 書 館	981-0821	蔵王町大字円田字西浦 5	0224-33-2018	◎
33	柴 田 町 図 書 館	989-1603	柴田町船岡西一丁目 6-26	0224-86-3820	◎
34	丸 森 町 立 金 山 図 書 館	981-2402	丸森町金山字下前川原 17	0224-78-1121	◎
35	亘 理 町 立 図 書 館	989-2351	亘理町字西郷 140	0223-34-8700	◎
36	利 府 町 図 書 館	981-0104	利府町中央 2-11-2	022-356-2130	◎

No	図書館名	〒	所在地	TEL	MY-NET 加入館
37	加美町中新田図書館	981-4253	加美町字大門 176	0229-63-6100	◎
38	加美町小野田図書館	981-4341	加美町字中原南 105 番地	0229-67-5252	◎
39	美里町小牛田図書館	987-0005	美里町北浦字待江 98	0229-33-3030	◎
40	美里町南郷図書館	989-4205	美里町木間塚字中央 1	0229-58-1212	◎
41	南三陸町図書館	986-0727	本吉郡南三陸町志津川字新井田 165-1	0226-46-1351	◎

(2) 公民館図書室

No	公民館名	〒	所在地	TEL	MY-NET 加入館
1	富谷市富谷中央公民館	981-3311	富谷市富谷字西沢 13	022-358-2036	◎
2	富谷市富ヶ丘公民館	981-3352	富谷市富ヶ丘 3-1-28	022-358-2538	—
3	富谷市東向陽台公民館	981-3332	富谷市明石台 1-1	022-373-8271	—
4	富谷市あけの平公民館	981-3361	富谷市あけの平 2-22-14	022-358-9277	—
5	富谷市日吉台公民館	981-3362	富谷市日吉台 2-22-15	022-358-8293	—
6	富谷市成田公民館	981-3341	富谷市成田 1-1-1	022-348-3955	—
7	七ヶ宿公民館	989-0512	七ヶ宿町字関 126	0224-37-2195	◎
8	大河原町駅前図書館	989-1201	大河原町大谷字町向 126-4	0224-51-3330	◎
9	村田町歴史みらい館	989-1305	村田町大字村田字迫 85	0224-83-6822	◎
10	川崎町公民館	989-1501	川崎町大字前川字裏丁 175-2	0224-84-2111	◎
11	山元町中央公民館図書室	989-2203	山元町浅生原字日向 12-1	0223-37-5116	◎
12	山元町坂元公民館図書室	989-2111	山元町坂元字町東 1-60	0223-38-0301	◎
13	松島町勤労青少年ホーム 図書室	981-0215	松島町高城字町 71	022-354-4036	◎
14	七ヶ浜町中央公民館	985-0802	七ヶ浜町吉田浜字野山 5-9	022-357-3302	◎
15	大和町公民館	981-3626	大和町吉岡南 2-4-14	022-344-4401	◎
16	大郷町中央公民館	981-3592	大郷町粕川字西長崎 5-8	022-359-5515	◎
17	大衡村公民館	981-3602	大衡村大衡字平林 62	022-345-2197	◎
18	色麻町公民館図書室	981-4122	色麻町四竈字北谷地 142	0229-65-3110	◎
19	涌谷町涌谷公民館	987-0147	涌谷町字下道 69-1	0229-43-3001	◎
20	涌谷町竈岳公民館	987-0282	涌谷町太田字北太田 190-1	0229-45-2124	—
21	女川つながる図書館	986-2261	牡鹿郡女川町女川浜字女川 178 番地 KK-8 街区 1 画地	0225-54-3131	◎

※1) MY-NET は、宮城県図書館情報ネットワークシステムの略称。県図書館と県内公立図書館、公民館図書室を繋ぐネットワークシステム。本の貸出依頼や諸連絡、情報交換等に活用している。

※2) MY-NET 加入館に、◎印を付した。

公立図書館は 21 市町（13 市 8 町）の 31 館、公民館図書室は 14 市町村（1 市 12 町 1 村）の 15 室が加入しており、全市町村が加入している。

要 覧

平成31年度

宮 城 県 図 書 館

平成31（2019）年4月30日発行

〒981-3205 宮城県仙台市泉区紫山一丁目1番地1

電 話 022-377-8441（代表）

F A X 022-377-8484

<http://www.library.pref.miyagi.jp/>