

要 覧

平成27年度

宮城県図書館

目 次

I	沿革・概要	1
1	図書館のあゆみ	2
2	施設概要	3
3	組織・事務分掌	4
II	宮城県図書館振興基本計画(平成25年度―平成29年度)	5
	宮城県図書館振興基本計画(平成25年度―平成29年度) 概要版	6
III	平成26年度事業概況	9
1	概況	10
2	利用状況等の概況	11
3	主要事業実施概要	12
4	被災地域記録デジタル化推進事業	16
5	子どもの読書活動推進に向けた県図書館としての取組	20
6	予算	21
7	宮城県図書館協議会	22
8	広報活動及び刊行物	23
9	主な行事	25
IV	平成27年度事業計画	27
1	宮城県図書館事業計画	28
2	予算	32
3	主な行事予定	33
V	資料1(統計)	35
1	図書館資料所蔵状況	36
2	来館者サービス等利用状況	37
3	図書館等への協力貸出利用状況	46
VI	資料2(その他)	49
1	特殊文庫(国及び宮城県指定文化財一覧)	50
2	所蔵資料目録刊行状況	52
3	県内公立図書館・公民館図書室一覧(MY-NET加入館)	54

I 沿革・概要

1 図書館のあゆみ

- 明治14年 7月 宮城書籍館を仙台市勾当台通28番地 宮城師範学校内に創設(25日)
講堂(116㎡)を閲覧室、書庫(66㎡ 2階建)を業務室と書庫に利用。蔵書数17,682冊
- 25年 5月 大槻文彦(当時の尋常中学校長 国語辞典『言海』の著者)が第8代館長を兼務
- 26年 1月 宮城師範学校移転後、附属小学校校舎を修築し、延304㎡の独立館舎となる
- 40年 4月 名称を宮城県立図書館と改称
- 大正元年10月 現在の勾当台公園南辺に独立館舎新築落成(延面積1,740㎡、蔵書数68千冊)
- 8年11月 名称を宮城県図書館に改称
- 昭和 8年10月 図書館令により宮城県中央図書館に指定
- 20年 7月 仙台空襲のため館舎、書庫及び図書類全焼(9日深夜～10日早朝)
- 24年11月 宮城県庁西側(旧養賢堂跡地)に図書館落成(建築面積725㎡、延面積1,091㎡)
- 31年 4月 国立国会図書館よりPBレポート(米國務省内のReport of Publication Board)の貸与を受け、東北大学内に宮城県図書館分室PBレポート東北地区センターを置く
- 42年 1月 仙台市榴ヶ岡5番地に県図書館新築のため、起工式挙句
- 43年 1月 昭和43年度全国公共図書館視聴覚部門研究集会開催
宮城県図書館を仙台市榴ヶ岡5番地に新築落成、開館(18日、延面積4,040㎡、蔵書19万冊)
昭和31年4月東北大学内に設置した東北地区科学技術資料館を新館に移転
- 43年 9月 配本車の運行開始、県内69市町村に配本所設置
- 44年 7月 移動図書館車「こかげ号」運行開始。県内23市町村を対象にへき地を選び53駐車場を設置
- 53年 6月 宮城県沖地震(12日)。地震による被害のため6日間休館
- 56年10月 創立100周年記念式典を挙句(31日)
- 59年 3月 創立100周年記念事業として『宮城県図書館百年史』を発行
- 平成 2年 6月 本館所蔵『坤輿万国全図』が国の重要文化財に指定
- 3年 6月 協力車運行開始(5コース、月1回運行)
- 3年 9月 有識者等からなる宮城県図書館建設委員会設置
- 8年10月 宮城県図書館情報ネットワークシステム稼働
- 9年 8月 宮城県図書館(榴ヶ岡)閉館記念行事(最終映画会、図書館探検)。閉館(31日)
- 9年 9月 新宮城県図書館竣工
- 10年 3月 新館オープン(21日)。開館記念事業(コンサート・上映会・図書館探検)
- 15年 5月 三陸南地震(26日18時24分ごろ、M7.0、最大震度6弱)
地震による被害のため6月15日まで臨時休館(月曜日を除く休館日数17日)
- 17年 1月 本館所蔵貴重資料を「叡智の杜Web」と題してホームページで公開
- 20年 3月 宮城県図書館振興基本計画 2008-2012年 策定・公開(31日)
- 21年 3月 宮城県図書館振興基本計画に基づく行動計画(2008-2012)アクションプラン策定
- 21年 4月 レファレンス事例集のWeb公開開始
- 22年 3月 Web予約サービス開始
- 23年 3月 東日本大震災(11日14時46分 M9.0 最大震度7)
地震による被害のため5月12日まで臨時休館(月曜日を除く休館日数53日)
- 23年 3月 宮城県図書館協会を解散し、宮城県公立図書館等連絡会議(22年10月発足)に活動を継承
- 24年 3月 「みやぎ図書館フォーラム～震災復興と図書館～」を開催
- 24年 3月 宮城県図書館創立130周年記念植樹(ヤマザクラ55本)
- 24年 4月 震災文庫整備チームを資料奉仕部内に設置
- 24年 6月 本館西入口そばに地域情報発信コーナーを設置
- 24年 7月 東日本大震災文庫開設
- 25年 3月 宮城県図書館振興基本計画(平成25-29年度) 策定・公開(28日)

- 25年 4月 資料奉仕部組織改編（2班1チーム体制から3班1チーム体制に）
 震災に関するデジタルアーカイブ構築にむけて事業開始
 本館2階西側に宮城県公文書館移転
- 26年 2月 宮城図書館情報ネットワークシステム更新
- 27年 3月 宮城県被災地域記録デジタル化推進事業による「東日本大震災アーカイブ宮城」の構築

2 施設概要

敷地面積	55,278.74m ²
構造	SRC 地上4階, 地下1階
建築面積	6,358.12m ²
延床面積	18,100.63m ² (図書館専有面積 17,883.2m ²)
収蔵能力	1,500,000冊

	面積	: 3,512.58m ²	
	開架冊数	: 300,000冊	
	閲覧席	: 393席	
開架・閲覧室	利用者用端末	蔵書検索用	25台
		インターネット閲覧用	7台
		CD/DVD-ROM・オンラインDB用	7台
		パッケージ型電子資料閲覧	4台
		自動貸出返却装置	3台
	その他	: 雑誌架, 新聞差し, ベンチ	

音と映像のフロア	面積	: 523.10m ²
	開架冊数	: ビデオ6,000本, CD5,000枚, DVD1,500枚, 楽譜5,000冊

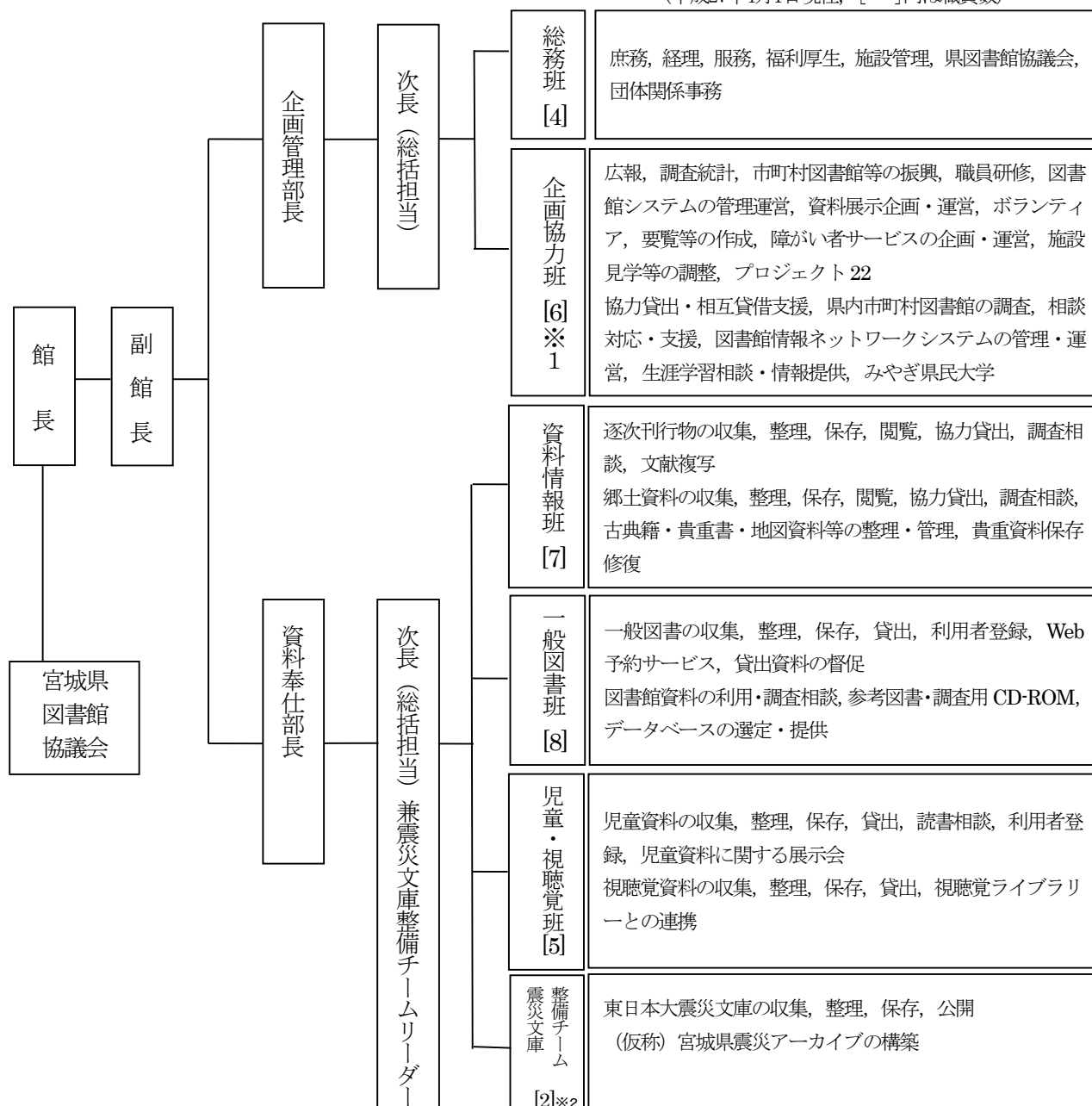
子ども図書室	面積	: 452.25m ²
	閲覧席	: 25席
	その他	: 絵本架, 紙芝居架, 児童書架, 新着図書架, 児童雑誌・新聞架
	開架冊数	: 20,000冊

開架書庫	面積	: 3,134.39m ²
	3階書庫	: 500,000冊
	4階書庫	: 700,000冊

駐車場(敷地内)	面積	: 6,700m ²	駐車台数	: 300台
----------	----	-----------------------	------	--------

3 組織・事務分掌

(平成27年4月1日現在, []内の職員数)



※1 他に国会図書館より実務研修員1名

※2 他に兼務4 (内 実務研修員1名)

○職員数

職名	館長	副館長	部長	次長	主幹	主任主査	主査	主事	計	嘱託	臨時職員	計
人数	1 (0)	1 (0)	2 (0)	5 (0)	4 (2)	5 (5)	8 (4)	13 (4)	39 (15)	18 (18)	24 (4)	42 (22)

※主査(司書) 1名国立国会図書館へ

(): 司書・司書補有資格者内数

Ⅱ 宮城県図書館振興基本計画

(平成25年度-平成29年度)

宮城県図書館振興基本計画(平成25年度—平成29年度)

—概要版—

1 宮城県図書館の使命と果たすべき役割

宮城県図書館は、図書館法の理念に基づき、県民の図書、記録その他の資料や情報に対する要求に応え、広く利用に供し、県民の課題解決に資する図書館として、文化や教育、産業の振興等に寄与することをその大きな使命としています。

宮城県図書館がその使命を果たすためには、いつでもどこでもだれでもが求める本や情報にアクセスできる環境が整備されていることが望まれます。県内には、身近に書店や図書館がないため、本に触れる機会が少ない、あるいは、ほとんどない地域も存在しています。宮城県図書館は、図書館のための図書館として、県内の公立図書館・公民館等読書施設（以下「市町村図書館等」という。）との連携・協力関係を通して、県図書館を中核とした図書館ネットワーク体制を充実し、県図書館ひいては市町村図書館等を含めた全県的な図書館サービスの質的向上を図るよう努めます。

今後の施策の展開にあたっては、「県図書館を中核とした図書館ネットワーク体制の充実」と「全県的な図書館サービスの質的向上」の2つの事項を常に基本に据えることとします。

2 宮城県図書館の目指す姿

この計画で宮城県図書館が目指すのは、以下のような図書館とします。

(1) 県民の課題解決を支援する宮城県図書館

図書館は、文化や教養・レクリエーション等に資する図書などを広く備え、知的関心に応じてくれる場所ですが、県民自らが課題を解決するための図書、記録その他の資料や情報を得られる場所でもあります。宮城県図書館は、暮らしの中にある課題解決のために必要な資料を得られるような資料収集とレファレンスサービスの充実に努める図書館を目指します。平成23年3月11日に発生した東日本大震災は、宮城県に大きな被害をもたらしました。震災からの復興は、現下の宮城県民にとって最大の関心事であり、課題であると言えるでしょう。震災からの復興のため、県民自らが課題解決のための資料を得られるような体制を整えます。

(2) 県全域の図書館サービスを支える宮城県図書館

宮城県図書館の使命を果たすためには、県図書館が直接にサービスを展開するだけでは不十分です。宮城県図書館のサービスは、市町村図書館等との協力関係を通じて間接的に実現される部分が多くを占めることから、図書館のための図書館として、市町村図書館等への資料やレファレンスサービスの提供に加え、運営相談に応じたり、司書を対象とした研修をより一層充実させたりするなど、県全域を対象とした図書館サービスの拡充を図り、県域図書館ネットワーク体制を充実させます。

さらに、国立国会図書館や都道府県図書館、学校や大学の図書館、専門図書館等との協力体制を強化します。

(3) 子どもの読書活動を支援する宮城県図書館

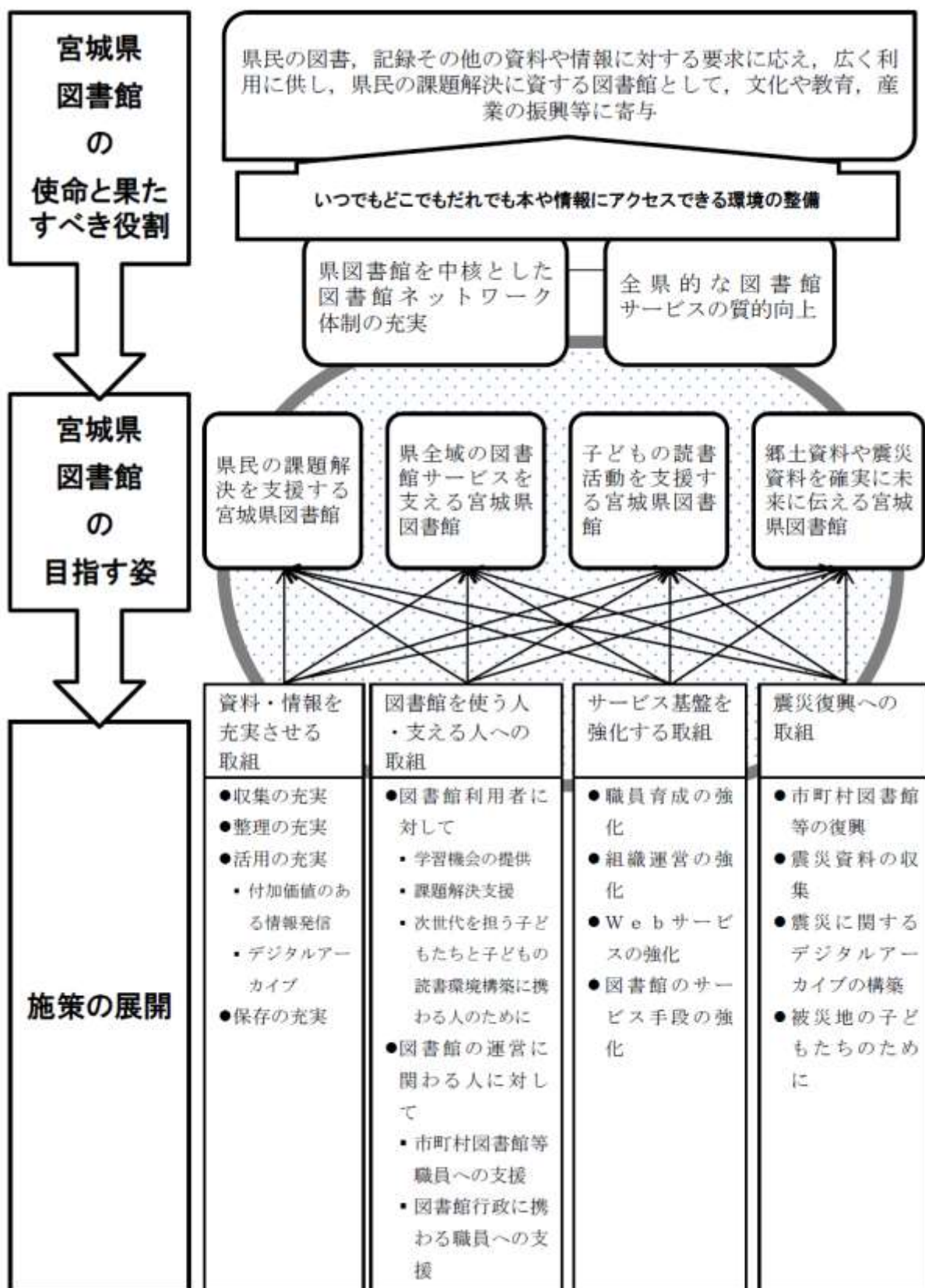
子どもたちに本や言葉に触れる機会や場を提供することは図書館の重要な役割のひとつです。家庭や地域における子どもの読書環境もあわせて整備されることによって、子どもたちが本に親しむ機会が増大し、豊かな心や社会性が育まれるとともに、基本的な読み書きの能力向上につながり、ひいては学力向上につながると考えられます。

宮城県図書館は、次世代を担う子どもたちの読書環境の充実や子どもの読書環境を取り巻く人々を支える役割を果たします。

(4) 郷土資料や震災資料を確実に未来に伝える宮城県図書館

郷土資料を活用し、次世代を担う人たちに、歴史や文化を伝えるため、今後も、郷土資料の収集に力を入れます。必要な資料の修復や複製資料の作成、媒体変換などを行い、適切な長期保存と活用に努めます。図書館で扱う資料は、時代とともに変わっていき、今日では、印刷媒体の資料のみを扱うわけではありません。デジタル情報を体系化し、提供することが必要です。震災に関連する資料も後世に伝えるべきものとして、広く協力を要請し、利活用のためにアーカイブの整備充実と積極的な情報発信に努めます。

3 計画の基本的な考え方から施策の展開に至るイメージ図



Ⅲ 平成 26 年度事業概況

1 概況

平成26年度は、3.11東日本大震災から3年あまりが経過し、宮城県図書館では建物及び外構等の災害復旧工事が平成24年6月に完了し、開館日は例年並みの297日を確保し、安定した図書館サービスを提供するとともに、『宮城県図書館振興基本計画（平成25年度－平成29年度）』（平成25年3月策定）に基づいた取組を行いました。

○ 『宮城県図書館振興基本計画』（平成25年度－平成29年度）に基づく事業

本計画では、「県民がいつでもどこでもだれでもが求める本や情報にアクセスできる環境整備」を目指して、「県図書館を中核とした図書館ネットワーク体制の充実」と「全県的な図書館サービスの質的向上」を基本方針に据えました。具体的には、(1)県民の課題解決を支援する宮城県図書館、(2)県全域の図書館サービスを支える宮城県図書館、(3)子どもの読書活動を支援する宮城県図書館、(4)郷土資料や震災資料を確実に未来に伝える宮城県図書館の4項目を目標に取り組みました。

(1) 資料・情報を充実させる取組

平成26年度に、「統計情報」「植物」「法令」等でパスファインダーを作成し、特定テーマに関する図書館資料の探し方の手引きとして配布するとともに、ホームページで公開しました。

また、特別展では、「小松左京が遺したもの－震災の記憶・未来へのことば－」をテーマに、小説『日本沈没』（昭和48年）等で知られるSF作家・小松左京氏の作品や自筆原稿を展示し、将来の震災への対策や記録保存の重要性を主張した氏の足跡を紹介するなど、資料を活用した多彩な取組を展開しました。

(2) 図書館を使う人・支える人への取組

子ども読書活動については、「子ども読書の日」にちなんで「第45回子どもの本展示会」をエントランスホール（1階）で開催し、前年に出版された新しい絵本や児童書など約2,100冊を展示して、直接手に取って読んでいただきました。「ビブリオバトル in 宮城県図書館」を開催、県民が参加し、おすすめの本について熱のこもった意見交換が行われました。

市町村図書館や公民館図書室については、展示会用児童書を貸し出して移動展示会を開催したほか、平成24年度から実施している「(略称)学サポセット」を提供して、学校支援を行う図書館等の側面的支援も行いました。さらに、本館司書等が講師となり、資料整理やボランティア活動に関する出前講座など、対象やニーズに応じた支援を行いました。

(3) サービス基盤を強化する取組

本館を中核とした全市町村の図書館、公民館がネットワークで繋がり、平成26年3月に**新システムとなった宮城県図書館情報ネットワークシステム**により図書館サービスを推進するための基盤が整備されました。

新システムにおいては、必要な改修（バグ修正以外の部分）を行う必要があり保守事業者はその都度連絡をとり改修の依頼を行ってきた。また隔月で定例会を持ちシステムの問題点や解決に向けた進捗状況等の情報共有・相互理解を深めることでよりよいシステムの構築（改修）を目指しています。

(4) 震災復興への取組

東日本大震災の記録と記憶を後世に伝え、防災対策や災害復興に寄与するため、関係資料を収集し、「東日本大震災文庫」として公開する取組を積極的に進めてきました。また、33市町村と連携した国の補助事業「被災地域記録デジタル化推進事業（総務省）」により資料をデジタル化し、デジタルアーカイブシステム「東日本大震災アーカイブ宮城」の公開を目指し準備を進めてきました。

(5) その他

国立国会図書館の「図書館向けデジタル化資料送信サービス」に参加し、5月から閲覧・複写が可能になりました。このことにより、国立国会図書館がデジタル化した資料のうち、インターネット公開しておらず、絶版等の理由で入手が困難な資料、約138万点（平成27年1月現在）を利用できるようになりました。

2 利用状況等の概況

(1) 館内利用状況

○ 開館日数・入館者数・個人貸出冊数・調査相談件数・予約件数

(平成27年3月31日現在)

項目	H26年度	1日平均	増減
開館日数	295日	—	Δ2日
	(297日)	—	
入館者数	376,677人	1,277人	Δ20人
	(385,099人)	(1,297人)	
個人貸出冊数	675,585冊	2,290冊	Δ39冊
	(691,768冊)	(2,329冊)	
調査相談件数	25,714件	87件	21件
	(19,600件)	(66件)	
予約件数	18,376件	62件	Δ2件
	(19,061件)	(64件)	
Web予約件数	8,030件	27件	0件
	(8,014件)	(27件)	

※1) ()内の数値は、平成25年度のもの。

※2) 平成25年度は、図書館システム更新(H26.2.18~2.28)のため臨時休館。

※3) 増減のうち、開館日数は年度合計値を比較したもの。

入館者数・個人貸出冊数・調査相談件数・予約件数(Web予約件数)は、1日平均値を比較したもの。

(2) 県内図書館・公民館図書室等の協力貸出利用状況

○ 協力貸出冊数・MY-NET加入状況

(平成27年3月31日現在)

項目	H26年度	増減
協力貸出冊数	19,669冊	1,624冊
	(18,045冊)	
	図書館	14,826冊
	(13,762冊)	
公民館図書室	4,843冊	560冊
	(4,283冊)	
MY-NET加入状況	46館・室	0室
	(46館・室)	
	図書館	31館
	(31館)	
公民館図書室	15室	0室
	(15室)	

※1) ()内の数値は、平成25年度のもの。

※2) 増減は、年度合計値を比較したもの。

※3) MY-NETは、宮城県図書館情報ネットワークシステムの略称。

図書館は21市町(13市8町)の31館、公民館図書室は14町村(13町1村)の15室が加入、全市町村(13市21町1村)が加盟。

3 主要事業実施概要

○ 宮城県図書館振興基本計画（平成 25 年度～平成 29 年度）における重点項目の主な事業実施状況

(1) 資料・情報を充実させる取組

イ 収集の充実

○資料の受入状況と所蔵数 (平成 27 年 3 月 31 日現在)

種別		所蔵冊数	H26年度 受入冊数
図書	一般図書	693,885	6,953
	外国語資料	24,980	7
	児童資料	193,217	4,406
	郷土資料	151,951	1,518
	視聴覚資料	50,508	422
	震災資料	5,209	948
	計	1,119,750	14,254
種別		所蔵タイトル数	受入タイトル数
新聞・雑誌	雑誌（紀要を含む）	13,531	1,927
	年鑑・年報	3,680	563
	行政資料	5,106	534
	新聞	839	88
	計	23,156	3,112

※単位は、図書は冊・点、雑誌・新聞は種。

ロ 活用の充実

事業	内容	期日	対象	実績
パスファインダーの作成・公開	パスファインダー（特定テーマに関する図書館資料の探し方の手引き）の作成、配布及びホームページでの公開。	26. 10. 31～ 27. 3. 27	県民	6テーマ（統計情報、植物、法令等）
特別 常設 展等	東日本大震災文庫展Ⅳ 小松左京が遺したものー震災の記憶・未来へのことばー	3. 1～6. 27	県民	1日当たり 平均入室者数 141人
	本と人の文化史ーアジア・日本を中心にー	7. 5～		
	知の原点ー宮城県図書館史（公文書館 連携）	7. 5～10. 24		
	国指定重要文化財『坤輿万国全図』（原本特別公開）	26. 10. 30 ～27. 11. 7		
	登録有形文化財 紙芝居資料の世界	10. 30～27. 3. 3		
	後世に残す記憶 ふりかえるあの時 ー東日本大震災文庫展Ⅴー	27. 3. 11～ 27. 6. 26		
専門施設開放講座 みやぎ県民大学	第1回 知の原点ー宮城県図書館史ー	9. 6	県民	参加者 延べ 82人 講師 司書 5人
	第2回 今泉篁洲の足跡	9. 13		

事業	内容	期日	対象	実績
専門施設開放講座 みやぎ県民大学	第3回 情報の海を旅しよう！～図書館活用講座～	9.20		
	第4回 図書館職員によるビブリオバトル	9.27		
教養講座	「政宗による仙台城下のまちづくりを考える」	10.4	県民	参加者 109人 講師 館長
複製資料貸出事業	展示会や学校教育で活用を図るための本館所蔵貴重資料複製資料や古典名作複製資料の貸出。	6.24～11.23	市町村図書館・公民館、学校等	14施設 29点
貴重資料の修復・複製	貴重資料の修復やマイクロフィルム撮影、複製本やデジタルデータ作製など。 ・修復／「氣仙唐丹村有住村繪圖」1点 ・複製作成／伊達文庫148タイトル（1,100冊）	～27.3.31	県民	修復 1点 複製 1,100冊

(2) 図書館を使う人・支える人への取組

イ 学習機会の提供

事業	内容	期日	対象	実績
図書館でのボランティア活動促進	図書館のボランティア登録制による、ボランティア募集、書架整理、展示室等案内、音訳、読み聞かせの各分野でのボランティア活動の実施。	4.1～27.3.31	県民	書架整理68人 展示室等案内4人 音訳17人 読み聞かせ 20人 計109人
養成講座	・一般講座 「図書館ボランティアとして活動するための基礎知識について」	8.19, 8.30 27.2.20, 21	同	4回
	・専門講座 「活動分野ごとのサービス内容や技能の習得を図るために」	4.10～ 27.3.14	同	延べ27回
	・全体研修会 「小松左京トークイベント・ジャイ国際ボランティア会」	6.21, 1.17	同	2回
ビブリオバトル	発表者（バトラー）おススメの本の紹介、参加者の投票による「最も読みたい本（チャンプ本）」の決定。	11.2	県民	発表者 5人 参加者 27人
外部機関と連携した講座・展示等の実施	食産業振興課 「食材王国みやぎに関するパネル展示」	9.9～9.23	県民	
	健康推進課 「健康増進普及月間及びがん制圧月間に関するパネル展示」	9.27～10.10		
	循環型社会推進課 「3R普及啓発パネル展」	10.21～11.5		
	農村振興課 「みやぎの農業農村復旧復興パネル展示」	11.18～11.28		

ロ 課題解決支援

事業	内容	期日	対象	実績
レファレンス事例集の作成)	付加価値の高い情報発信を行うため、レファレンス（資料調査に関する相談）事例のホームページ公開。 ・WebOPAC,レファレンス事例集（本館HP） ・レファレンス協同データベース（国立国会図書館HP）	通年	県民	新90事例／ 全796事例

ハ 次世代を担う子どもたちと子どもの読書環境構築に携わる人のために

事業	内容	期日	対象	実績
第45回子どもの本展示会	次代を担う子どもたちの読書環境整備や読書活動促進のため、前年出版の児童書約1,800冊を展示。	4.23～5.11	県民, 図書館, 公民館 図書室, 学校図書館	来場者 延べ4,062人 エントランスホール
子どもの本移動展示会	県内市町村図書館や公民館図書室, 小・中学校, 特別支援学校等に展示会用児童書を貸出して, 移動展示会を開催。	26.6.9～ 27.3.13	県民, 図書館, 公民館 図書室, 学校図書館	図書館等/ 13会場 5,875人 小学校/ 39会場 17,218人
学サポセットの貸出	市町村図書館等と小・中学校との協力・連携への側面的支援のための児童書セット（テーマ別, 学年別）貸出。	26.4.10～	市町村図書館, 公民館 図書室	市町村図書館等/ 5館 48セット

ニ 市町村図書館等職員への支援

事業	内容	期日	対象	実績
公立図書館等連絡会議	公立図書館等間における連携協力や情報交換を図る 3回（館長等会議1回・担当者会議2回）	4.11 5.30 11.21		参加 48名 60名 50名
公共図書館等職員研修会	I 初任者対象研修(図書館の概要, 著作権)	4.18	市町村図書館, 公民館 図書室	参加 85人
	II 東日本大震災文庫, 接客サービス・クレーム対応	6.27		参加 60人
	III 児童サービス, おはなし会	9.4		参加 59人
	IV 児童のレファレンス	10.23		参加 57人
	V 図書館ネットワーク	12.12		参加 48人
巡回相談	図書館行政に関わる職員への支援と連携・協働を進めるための市町村図書館・公民館図書室訪問, 運営相談, 情報提供。	4.24～ 5.23 9.25～10.24	市町村 図書館, 公民館 図書室	市町村 (図書館公民館3館) (図書館公民館3館)

出前講座	市町村における図書館業務の専門的知識習得と技術力向上を支援するための市町村図書館等研修会への本館職員派遣。 テーマ「ブックコーティング講習・レファレンス講習・ボランティア養成講座」	6.11～12.18	市町村図書館等	派遣先 10市町・16回 (栗原市, 川崎町, 富谷町等)
------	---	------------	---------	-------------------------------------

(3) サービス基盤を強化する取組

イ 図書館ネットワークシステムの更新

事業	内容	期日	対象	実績
i-BCP訓練の実施	情報ネットワークシステムに係る業務継続計画(i-BCP)」に基づく災害時の図書館システムの運用について周知及び訓練。	県図書館職員	6.12	訓練実施

(4) 震災復興への取組

イ 震災資料の収集・震災に関するデジタルアーカイブの構築

事業	内容	期日	対象	実績
震災文庫整備	東日本大震災の記録・記憶を後世に伝え、防災対策や災害復興に寄与するため、震災関連資料の収集と整備。	通年	県民、 地方自治体	図書3,714冊 雑誌1,390冊 視聴覚資料78点 チラシ4,000点 新聞27種
東日本大震災アーカイブ宮城の構築	震災関係資料のデジタル化及びデジタルデータ公開システム構築等の準備。 ※被災地域記録デジタル化推進事業	通年	県民、 地方自治体	参加 県・33市町村

ロ 被災地の子どもたちのために

(被災地の子どもたちへの支援活動及び図書活動をしている団体等と連携し、支援活動のコーディネート)

No	事業名	内容	対象	期日	実績
1	被災地の子どもたちに対する支援団体等とのコーディネート	移転書庫内の整理作業支援 「支援団体 日本図書館協会ほか」 未整理図書資料の整理作業 (南三陸町立伊理前小学校)	気仙沼図書館 南三陸町図書館	8月 8・9月	延べ 6日間 延べ 8日間

(5) その他

イ マナーアップキャンペーン

事業	内容	期日	対象	実績
マナーアップキャンペーン	職員によるサービス向上と利用者のマナーアップの推進を図るためのキャンペーン活動。 ・職員向け/職場目標の掲示 サービス一斉点検の実施 ・利用者向け/マナーアップポスターの掲示 しおり配布, 館内放送・巡回, 棄損・汚損本等の展示	9.24～10.31	県民	対象職員, 受託業者, ※市町村図書館等と 合同開催

4 被災地域記録デジタル化推進事業

—事業概要と実績—

(1) 事業内容

イ 目的

震災に関連する記録・記憶を収集・保存・活用・継承のための震災関連資料の収集やデジタル化等（震災関連デジタルコンテンツの作成）、震災関連デジタルコンテンツを集積・保管・公開するシステム（デジタルアーカイブシステム等）の構築。

ロ 事業主体

県・市町村（東松島市・大和町を除く33市町村）

ハ 事業費

618,840千円（国庫1/3：206,280千円 ・ 一財2/3：412,560千円）

(2) 資料収集

イ 資料の種類

- ・紙媒体資料 …… 冊子、ポスター、チラシ、配布物、掲示物等
- ・電子媒体資料 …… デジタルカメラ写真・動画データ、Word・Excel・PDF等で作成した各種資料

ロ 収集内容

- ・震災関連の記録写真・動画
- ・ボランティア活動記録、避難所での配布物・掲示物
- ・復興関係資料、各種支援に係る要綱・様式・証明書、被害状況記録等各種行政資料
- ・自治体等広報関連資料、メディア対応資料、ライフラインの復旧状況資料
- ・震災に関する手記・記録・文集 等

ハ 収集資料数

・419,637点

(3) 公開システム

イ アーカイブトップページ

自治体アーカイブの横断的な検索機能及び各種お知らせの機能を提供する。

ロ 連携市町村トップページ

各連携市町村の震災関連資料の情報は提供及びまとめサイト機能を利用した情報を発信する。

ハ 検索機能

資料の種別・コンテンツの対象となる場所・キーワードにより絞り込みを行う簡易検索と、各ページ上部に表示される「検索する」ボタンをクリックすることによりキーワード・時間・分類・地図による条件設定が可能となる詳細検索機能を有する。

(4) 市町村等連携の取組状況

イ 県関係機関調整会議の開催

説明会	開催年月日	開催場所
電子媒体の震災関連資料の収集等に係る説明会	26.5.28 (水)	漁信基ビル
アーカイブに関する震災関連行政資料等の収集・整理に係る説明会	26.11.5 (水)	県庁行政庁舎 1階 みやぎ広報室
	26.11.7 (金)	
アーカイブに関する震災関連行政資料等の収集・整理に係る説明会	26.11.26 (水)	仙台合同庁舎 大河原合同庁舎
	26.11.27 (木)	栗原合同庁舎 大崎合同庁舎 石巻合同庁舎
	26.11.28 (金)	登米合同庁舎 気仙沼合同庁舎

ロ 市町村説明会等の開催

説明会	開催年月日	開催場所
事業に関する事務説明会及び連携市町村担当職員対象権利処理セミナー	26.5.26 (月)	登米合同庁舎
	26.5.30 (金)	県産業技術総合センター
	26.6.2 (月)	大河原合同庁舎
事業全体報告会 (第1回)	26.7.30 (水)	県図書館
事業全体報告会 (第2回)	26.12.25 (木)	
事業全体報告会 (第3回)	27.3.20 (金)	
事業仕様調整会議 システム構築部門 (第1回)	26.9.12 (金)	
事業仕様調整会議 システム構築部門 (第2回)	26.10.1 (水)	
事業仕様調整会議 システム構築部門 (第3回)	26.10.15 (水)	
事業仕様調整会議 利活用部門 (第1回)	26.9.12 (金)	
事業仕様調整会議 利活用部門 (第2回)	26.9.30 (火)	
事業仕様調整会議 利活用部門 (第3回)	26.10.15 (水)	
事業仕様調整会議 ユーザビリティ部門 (第1回)	26.9.12 (金)	

説明会	開催年月日	開催場所
事業仕様調整会議 ユーザビリティ部門（第2回）	26.9.30（火）	県図書館
事業仕様調整会議 ユーザビリティ部門（第3回）	26.10.15（水）	
事業仕様調整会議 権利利用規程部門（第1回）	26.7.30（水）	
事業仕様調整会議 権利利用規程部門（第2回）	26.8.6（水）	
事業仕様調整会議 権利利用規程部門（第3回）	26.8.27（水）	
事業仕様調整会議 権利利用規程部門（第4回）	26.9.24（水）	
事業仕様調整会議 メタ・データ部門（第1回）	26.7.30（水）	
事業仕様調整会議 メタ・データ部門（第2回）	26.8.27（水）	
事業に関する事務説明会	26.12.10（水）	県図書館 登米合同庁舎
	26.12.11（木）	大河原合同庁舎
自治体アーカイブ管理機能説明会	27.1.27（火）	県総合教育センター
	27.1.28（水）	

ハ アンケート調査の実施

- ・事業に関するアンケート 26.5.6（火）実施
- ・事業資料収集促進に向けたアンケート 26.9.13（土）実施

ニ 市町村個別訪問の実施

訪問自治体	年月日	備考
富谷町役場	26.9.19（金）	
大崎市役所	26.9.25（木）	
大河原町役場	26.11.12（水）	
川崎町役場		
岩沼市役所	26.11.18（火）	大崎市民病院
加美町役場		
蔵王町役場	26.11.20（木）	
村田町役場		
柴田町役場		
女川町役場	26.11.26（水）	女川町地域医療センター

※他に七ヶ宿町役場、登米市役所訪問実績あり。

ホ その他

説明会	開催年月日	開催場所
県高等学校教頭・副校長会春期総会	26.5.14 (火)	ホテル白萩 (説明出向)
アーカイブに関する震災関連資料の 収集・整理に係る説明会 (公立学校向け)	26.12.10 (水)	県図書館 登米合同庁舎 気仙沼市本吉公民館
	26.12.11 (木)	大河原合同庁舎 栗原合同庁舎
	26.12.12 (金)	大崎合同庁舎 石巻合同庁舎

5 子どもの読書活動推進に向けた県図書館としての取組

－第三次みやぎ子ども読書活動推進計画（県図書館関係）－

(1) 第三次みやぎ子ども読書活動推進計画における県図書館の役割

イ 基本的方向性

(イ) 取り巻く環境の変化に対応した、次世代を担う子どもたちの家庭や地域における読書環境の整備、充実を計ります。

(ロ) 図書館として主導的な取り組みを強化と読書活動への理解の促進を計ります。

ロ 取組の方向性と内容

(イ) 子どもの読書活動を推進する意義の理解促進

子どもと本の出会いの場の創出と豊かな児童書の世界へ触れる機会の設定等読書活動推進への理解と醸成。

(ロ) 子どもの読書活動を推進するための読書環境の整備

市町村図書館等との連携・協力など、読書環境の整備に向けた具体的な事業の積極的な展開。

(ハ) 子どもの読書活動の習慣化に向けた活動促進

積極的な情報の提供・発信など、読書活動の習慣化に向けた活動の促進。

(2) 子どもの読書活動推進に向けた県図書館としての取組

イ 学習機会の提供

ボランティア活動について再整理を行い、またボランティア団体との連携の強化を図り、ボランティア活動の促進と環境を整備します。

ロ 次世代を担う子どもたちと子どもの読書環境に携わる人のために

子どもの本展示会、子どもの本移動展示会の開催や、学サポセットの貸出等、子どもと本の出会いの場を創出するなど環境の整備と、市町村図書館等の学校支援へのサポートを行うとともに、各種ブックリストの作成、児童資料の展示など、児童資料研究・相談室の活動の充実・強化を図ります。

ハ 市町村図書館等職員への支援

県内図書館職員の全体的なスキルアップと図書館としての機能の向上を図るための研修会の開催など、図書館関係職員への効果的な支援を行うとともに、県図書館として部・班の枠を超えた組織体制の充実・強化を図ります。

ニ 図書館行政に携わる職員への支援

市町村図書館等への巡回相談による運営等への支援や図書館未設置町村への整備促進に向けた働きかけなど、図書館行政関係職員への支援・連携・協働化を推進します。

ホ 被災地の子どもたちのために

読み聞かせボランティア、読書サークル活動をしている団体等と連携し、本を通じた被災地への子どもたちへの支援活動をコーディネートするなど、被災地の子どもたちの間接的なケアを推進します。

6 予算

(単位：千円)

区 分	予 算 額 (25年度当初)	概 要
管 理 経 費	200,642 (200,335)	本館の運営維持費(職員の人件費を除く)
図 書 館 協 議 会	409 (449)	図書館協議会運営費
図 書 館 運 営 費	2,668 (3,393)	機器使用料, 消耗品等に要する経費
市 町 村 連 携 費	53,000 (72,154)	市町村図書館・公民館図書室の支援に要する経費
企 画 広 報 費	571 (674)	広報等に要する経費
資 料 購 入 費	39,829 (40,037)	資料購入費
貴重資料保存修復事業費	1,605 (1,400)	本館所蔵貴重資料の保存及び修復に要する経費
図書館震災文庫整備拡充事業	3,000 (3,987)	震災文庫の整備拡充に要する経費
震災対応臨時職員事業	5,696 (2,879)	(緊急雇用創出事業) 震災文庫司書事務補助員に要する経費
和古書複製製作事業	18,262 (16,500)	(緊急雇用創出事業) 和古書複製・マイクロ・デジタルデータ作製委託に要する経費
合 計	325,682 (341,808)	

7 宮城県図書館協議会

(1) 概要

宮城県図書館協議会は、図書館法第14条及び図書館協議会条例に基づき、図書館の運営に関して、館長の諮問に応じるとともに、図書館の奉仕活動について意見を述べる機関として設置されています。

(2) 委員名簿

第32次宮城県図書館協議会委員（任期：平成26年6月15日～平成28年6月14日）

※(任期：平成26年7月16日～平成28年7月15日)

	氏名	役職名
会長	佐藤 義則	東北学院大学文学部教授
副会長	鵜飼 信好	読み語りボランティア「やまがっこう」代表
委員	佐々木 壽徳	県高等学校図書館研究会長（宮城県築館高等学校長）
委員	志村 睦雄	県連合小学校教育研究会学校図書館部会長（仙台市立西山小学校長）
委員	柴崎 悦子	名取市図書館長
委員	長根 和広	仙台市民図書館長
委員	早坂 信子	聖和学園短期大学非常勤講師
委員	原谷 守	河北新報社編集局次長兼生活文化部長
委員	濱川 稔 依※	七北田小読み聞かせボランティア

計9名（敬称略）

(3) 開催状況

○ 第1回 平成26年 6月18日(水)

報告事項 (1) 平成25年度事業実施概要（主要事務事業）について
(2) 平成26年度事業計画概要（主要事務事業）について

○ 第2回 平成26年10月20日(月)

報告事項 (1) 被災図書館の現状と支援等の取り組みについて
(2) 子どもの読書活動の推進等を含めた市町村図書館への支援と課題

○ 第3回 平成27年 2月17日(火)

報告事項 (1) 平成26年度の利用状況及び平成26年度主要事業実施概要について
(2) 平成27年度主要事業実施計画概要について
(3) 被災地域記録デジタル化推進事業について
(4) 子どもの読書活動推進事業（県図書館関係）について
(5) 宮城県図書館振興基本計画の中間評価と見直しについて

8 広報活動及び刊行物

(1) 広報活動

イ 広報誌

- 宮城県図書館だより『ことばのうみ』

第48号（平成26年6月），第49号（11月），第50号（平成27年2月）を発行しました。

ロ テレビ・ラジオ

- 「be A-live」（エフエムいずみ放送）

毎月第2木曜日「宮城県図書館コーナー」に職員が出演し，施設の利用案内，主催事業等について広報しました。また，県広報・ラジオ・新聞等のメディアを利用して随時広報を実施しました。

ハ インターネット

- ホームページ

お知らせ，行事案内，新着資料案内等をホームページに掲載しました。

(2) 刊行物

イ 平成26年度要覧

（企画協力班）

ロ 平成26年度図書館・公民館図書室等現状調査

（企画協力班）

ハ 利用案内／日本語，英語，ハングル，中国語，障がい者サービス用

（企画協力班）

ニ 毎月のもよおし

（企画協力班）

ホ レファレンスサービスのご案内

おこたえます。あなたの知りたいこと，調べたいこと

（一般図書班）

へ 調べ方案内（パスファインダー）

（一般図書班）

No. 7 統計情報を調べるには

No. 8 植物関連資料の探し方

No. 9 法令について調べるには

No. 10 姓氏・家系について調べるには

No. 11 職業・仕事を調べるには

No. 12 判例について調べるには

ト 展示図書リスト

（一般図書班）

「私の1冊」「一般展示（テーマ別）」「宮城県美術館特別展（関連図書展示リスト）」

チ 第45回子どもの本展示会目録

（児童・視聴覚班）

リ 児童図書の新刊紹介「子どもの森・本のいずみ」

（児童・視聴覚班）

No. 187～198（毎月発行）／おはなし会予定，新着児童書

号外（毎月15日発行）／新着児童書紹介

ヌ ようこそ，子ども図書室へ（利用案内）

（児童・視聴覚班）

ル 視聴覚資料の新着・上映会紹介「音と映像のフロアからのお知らせ」

（児童・視聴覚班）

(3) 対外発表

イ 会議・研修会等での報告

- ・副館長 「震災からの復興と震災の記憶・記録を次世代へ」

平成26年度全国公共図書館協議会

平成26. 6. 27

- ・熊谷慎一郎 「東日本大震災と公共図書館 ―震災後の取り組みと現在」

公開講義 京都大学 平成26. 7. 3

- ・副館長 「東日本大震災からの復興」

- 平成26年度新任図書館長研修 筑波大学 平成26. 9. 14
- ・熊谷慎一郎 「図書館員のためのブラッシュアップ講座」
明治大学リバティアカデミー 平成26. 11. 4
 - ・熊谷慎一郎 「東日本大震災とデジタルアーカイブ」 ―宮城県の取組から―
東日本大震災アーカイブシンポジウム 東北大学災害科学国際研究所棟 1階多目的ホール
平成27. 1. 11
 - ・熊谷慎一郎 「東日本大震災からの復旧・復興過程における図書館めぐって」
図書館総合展フォーラム2015 in 一関 一関文化センター 平成27.3.14

ロ 図書・雑誌記事

- ・熊谷慎一郎 「東日本大震災からの図書館の復興期における宮城県図書館の取り組み」
ベターストレージ (194号)
- ・熊谷慎一郎 「復興期における図書館を考える」 ―宮城県内の事例から―
日本生涯教育学会年報 (35号)
- ・熊谷慎一郎 “座談会「実践するデジタルアーカイブ」” デジタルアーカイブとは何か
勉誠出版 (近刊)

ハ 各種広報誌等

- ・「図書館総合展」ブース展示 パシフィコ横浜 平成 27. 11. 2～8

(4) 職員の派遣等

- ・仙台市図書館協議会委員 平成 26 年度
- ・登米市図書館協議会委員 平成 26 年度
- ・利府町文化複合施設整備計画検討委員 平成 26 年度

9 主な行事

月	行 事 等	備 考
4	10日 ボランティア専門講座（音訳①） 11日 第1回宮城県公立図書館等連絡会議（図書館長等） 12日 ボランティア専門講座（読み聞かせ①） 17日 ボランティア専門講座（音訳②） 18日 公共図書館等職員研修会Ⅰ 20日 ボランティア専門講座（読み聞かせ②） 23日 第45回子どもの本展示会（～5月11日） 24日 ボランティア専門講座（音訳③） 27日 ボランティア専門講座（読み聞かせ③）	
5	8日 ボランティア専門講座（音訳④） 15日 ボランティア専門講座（音訳⑤） 22日 ボランティア専門講座（読み聞かせ④） ボランティア専門講座（音訳⑥） 29日 ボランティア専門講座（音訳⑦） 30日 第2回宮城県公立図書館等連絡会議	
6	8日 ボランティア専門講座（音訳⑧） 12日 ボランティア専門講座（音訳⑨） i-BCP 机上訓練 18日 第1回宮城県図書館協議会 19日 ボランティア専門講座（音訳⑩） 21日 震災文庫展関連企画 小松左京トークイベント 27日 公共図書館等職員研修会Ⅱ	
7		
8	2日 図書館親子ツアー① 6日 図書館親子ツアー② 29日 ボランティア養成講座（追加登録者向け） 30日 ボランティア専門講座（追加登録者向け）	
9	4日 みやぎ県民大学①「知の原点 宮城県図書館史」 6日 公共図書館等職員研修Ⅲ 11日 ボランティア専門講座（16ミリ） 13日 みやぎ県民大学②「今泉篁洲の足跡」 20日 みやぎ県民大学③「情報の海を旅しよう！～図書館活用講座～」 27日 みやぎ県民大学④「図書館職員によるビブリオバトル」	
10	4日 教養講座「政宗による仙台城よりまちづくりを考える」 20日 第2回宮城県図書館協議会 23日 公共図書館等職員研修Ⅳ 30日 企画展 国指定重要文化財（県図書館所蔵） 『坤輿万国全図』 原本特別公開（～11月7日）	
11	1日 ビブリオ・バトル in 宮城県図書館 2nd 21日 第3回宮城県公立図書館等連絡会議 25日 ボランティア専門講座（展示案内）	

12	12日 公共図書館等職員研修Ⅴ	
1	17日 ボランティア 後期全体研修会 22日 休館「蔵書点検」 (～2月4日)	
2	17日 第3回宮城県図書館協議会 20日 平成27年度ボランティア養成講座 21日 //	
3	11日 企画展・東日本大震災文庫展Ⅴ「後世に残す記憶 ふりかえるあの時」(～6月26日) 14日 ボランティア専門講座(展示案内)	

IV 平成27年度事業計画

1 宮城県図書館事業計画

1 基本方針

図書館を広く県民の利用に供し、また、県民の図書や情報等に対する要求あるいは、県民の課題解決に応え、文化や教育、産業の振興等に寄与するとともに、市町村図書館との連携・協力体制を強化し、県図書館を中核とする図書館ネットワークの充実、市町村図書館を含めた全県的な図書館サービスの質的向上に向け、平成25年3月に策定した「図書館振興基本計画」の着実な実行を図る。

2 目 標

県民がいつでもどこでもだれでもが求める本や情報にアクセスできる環境を整備し、県内の公立図書館・公民館等読書施設等との連携・協力関係を通して、県図書館を中核とした図書館ネットワーク体制を充実し、県図書館ひいては市町村図書館等を含めた全県的な図書館サービスの質的向上を図る。

- (1) 県民の課題解決を支援する宮城県図書館
- (2) 県全域の図書館サービスを支える宮城県図書館
- (3) 子どもの読書活動を支援する宮城県図書館
- (4) 郷土資料や震災資料を確実に未来に伝える宮城県図書館

3 重 点

図書館がその役割を十分果たすための具体的な取組を以下の4項目で重点的に取り組む。

(1) 「資料・情報を充実させる取組」

図書館サービスの基礎となる蔵書等について、利用者のニーズを把握し、可能な限り幅広く収集するとともに、整理・体系化し、資料等の有効かつ効率的な活用を図る。また、図書館の持つ人的資源や情報資源あるいは、蓄積された技術力を活用し、付加価値の高い情報の発信を行う。

(2) 「図書館を使う人・支える人への取組」

図書館の利用者に対して、生涯学習の支援拠点としての環境の整備と子どもの読書環境の構築・充実に努めるとともに、図書館の運営に携わる職員の資質向上や研鑽する場の提供などを通じて、市町村図書館等との協働のネットワーク体制の充実を図る。

(3) 「サービス基盤を強化する取組」

厳しい財政状況あるいは、限られた人的資源・物的資源の中での利用者サービスの質的向上に向けて、職員の育成と組織の充実・強化に取り組むとともに、サービスを提供する事業者としての図書館の機能の発揮と拡充に努める。

(4) 「震災復興への取組」

被災市町村図書館等の復興への支援を継続するとともに、震災に関連する記録・記憶等未来に引き継ぐことが必要な震災資料の継続的な収集を行う。

また、宮城県震災アーカイブについて、市町村（33市町村）と連携し、アーカイブの利活用の促進を図るとともに、新たな団体等との資料発掘を含め公開コンテンツの充実を図る

4 中間評価

行動計画に掲げている事業について、必要性や効率性あるいは、進捗状況等を点検・評価し、計画の目指す姿と施策の展開の方向性等の実効性を確保するとともに、その状況に応じて所要の改善・見直しを行い、その事業の水準の向上と図書館サービス等の充実・強化を図る。

1 事業計画

(1) 資料・情報を充実させる取組

イ 収集の充実として、「図書館のための図書館としての蔵書の構築」と「オープンデジタルな資料の収集」に取り組む。

No.	事業名	内容	対象	期日
1	資料の収集・整理等	利用者のニーズを把握し、特定の分野に偏ることなく、公平性、有効性を考慮し、可能な限り幅広く収集するとともに、質の高い目録、各種資料のリストを作成する。	県民	随時

ロ 活用の充実として、「本と出会う仕掛けづくり」や「知へのナビゲーションの充実」と「所蔵資料の修復・デジタル化とデジタルアーカイブ推進」に取り組む。

No.	事業名	内容	対象	期日
1	専門施設開放講座「みやぎ県民大学」	県民の多様な学習要求への対応と図書館あるいは、職員が持つ知識や情報の発信に向けた職員による当館資料を活用した講座（開放講座・みやぎ県民大学）を実施する。	県民	27.9～10
2	複製資料貸出事業	地域・教育の場との連携を図り、地域づくり、人づくりに活用するため、本館が所有し、修復・複製した貴重資料の貸出等の活用を図る。	高等学校等 図書館、公民館	随時
3	情報資源の整備・活用	質の高に利用者サービスの提供と本館の持つ情報資源を整理・活用するため、資料検索の手がかりとなるパスファインダーの発行や文献リスト、レファレンス事例集等を作成し、公開する。	県民	27.4～28.3
4	貴重資料の修復	本館が所蔵する貴重な文化遺産を後世に引き継ぐため、計画に沿った資料の修復を進めるとともに、平成29年度以降の修復計画を立てる。	県民	年度末

(2) 図書館を使う人・支える人への取組

イ 図書館利用者に対して

(イ) 学習機会の提供として、「情報リテラシー支援」や「県図書館の生涯学習の場としての有効利用」と「図書館でのボランティア活動促進」を図る。

1	データベース利用促進の広報	図書館の効果的な利用を普及啓発するため、データベース利用促進の広報を実施する。	県民	随時
2	外部機関と連携した講座等の実施	利用者の課題解決、又は生涯学習の場としての有効利用のため、外部機関との連携による生涯学習講座の開設や関連本展示、ギャラリー等の積極的な活用を図る。	外部機関、県民	随時
3	図書館でのボランティア活動の促進	図書館ボランティアに対する新たな研修計画及び評価制度を定着させボランティア活動の充実と育成を図るとともに、生涯学習機会の創出の場としての図書館の機能の充実を図る。 県図書館としての役割を考慮し、再構築した活動と育成方針に基づき、各種の研修を実施するとともに、生涯学習機会の創出の場としての図書館の機能の充実を図る。	図書館ボランティア	通年

(ロ) 課題解決支援として、「知へのナビゲーションの充実（再掲）」や「行政支援のための図書館活用啓発」と「地域情報発信コーナーの充実」に努める。

No.	事業名	内 容	対 象	期 日
1	レファレンス事例集の作成	利用者のさまざまな課題解決に役立てるため、レファレンス事例集を作成し、付加価値の高い情報発信を行う。	県民	随時
2	図書資料、新聞、開架雑誌リストの行政機関への提供	行政課題解決のための図書館活用法を積極的に啓発し、各行政機関（県部局庁単位）に関連資料リストを配布するなど、効果的な情報発信と提供に努める。	県民，行政機関	年度末

(ハ) 次世代を担う子どもたちと子どもの読書環境に携わる人のためとして、「より利用しやすい子ども図書室の整備」や「学校支援を行う市町村図書館等のサポート」と「児童資料研究相談室の活動の充実強化」を図る。

No.	事業名	内 容	対 象	期 日
1	子どもの本展示会 ----- 子どもの本移動展示会	次世代を担う子どもたちの本との出会いの場の創出等読書環境の整備や読書活動の促進を図るため、前年度に出版された児童図書を紹介・展示するとともに、県内市町村図書館等に貸し出し、新しく児童図書を購入する際の参考に供する。	県民 図書館、公民館図書室、学校図書館	4～5月 ----- 6～3月
2	学校図書館を支援する図書館・公民館図書室をサポートするセット（略称：学サポセット）貸出事業	市町村図書館等と教育現場が協力・連携し実施する子どもの読書活動促進等の取組みに対する側面的支援のため、学年別、テーマ別ニーズに応じた児童資料等を市町村図書館等へ貸し出す。	図書館、公民館図書室	随時
3	児童資料研究相談室の活用の充実	児童資料の研究や選書のための場の提供などの機能を持つ相談室の利活用を促進するとともに、相談事例の公開や各種ブックリストを作成するなど、機能の充実を図る。	県民 図書館、公民館図書室	通年
4	外国人絵本作家招聘	国際こども図書館との共催で、海外で活躍する絵本作家による講演会を実施し、海外の児童図書への興味関心・理解の深まりを図る。	県民 図書館、公民館図書室	2月

ロ 図書館の運営に関わる人に対して

(イ) 市町村図書館等職員への支援として、「図書館関係職員に対する効果的な研修の企画・プログラム化、フォーラム・シンポジウムの実施」に取り組む。

No.	事業名	内 容	対 象	期 日
1	市町村図書館等支援 ----- 公共図書館等職員研修会	市町村図書館等の運営を支える職員への支援・連携・協働化あるいは、育成を通じての利用者サービスの向上と運営の円滑化を図るため、巡回相談や研修会等を実施する。	図書館、公民館図書室	通年 ----- 4～12月

2	公共図書館等の求めに応じた出前講座	県内市町村図書館等が主催及び開催場所である研修会や講習会等の講師など、支援要望に対して、現地に職員を派遣する。	市町村図書館等、県民	随時
---	-------------------	---	------------	----

(3) サービス基盤を強化する取組

イ 職員育成の強化として、「職員の能力を引き出す多彩な職員研修の実施」に努める。

No.	事業名	内 容	対 象	期 日
1	i-BCP 訓練の実施	「情報ネットワークシステムに係る業務継続計画 (i-BCP)」に基づき、災害時の図書館システムの運用について周知を図るとともに、机上訓練等を実施する。	県図書館職員	6月、10月

ロ Webサービスの強化として、「Webの特性を活かした情報発信の充実」と「全県域を対象としたデジタルアーカイブ推進」を図る。

No.	事業名	内 容	対 象	期 日
1	各種情報の配信	国立国会図書館のデジタル資料の配信や歴史的音源の配信を継続するとともに、本館が持つ整理した情報資源を有効活用し、積極的に情報発信を行うため、Webを活用し公開を図る。	県民	随時

ハ 図書館のサービス手段の強化として、「貸出・返却手段の多様化を検討」する。

No.	事業名	内 容	対 象	期 日
1	行政支援及び遠隔地サービスポイントの検討	行政支援をより有効に行うため、県庁内への貸出・返却サービスポイントの設置を検討する。	県民、行政機関	随時

(4) 震災復興への取組

イ 市町村図書館等の復興として、「被災した図書館等への運営支援」や「被災した図書館等の地域資料再整備支援」の実施と「図書館のための危機管理研修」を開催する。

No.	事業名	内 容	対 象	期 日
1	デポジットライブラリーの運用	東日本大震災により被災した県内の図書館等が、震災から復興するに当たって、必要な地域資料を整備するための支援を行う。	図書館、公民館図書室	随時

ロ 震災資料の収集として、「震災資料収集のための外部機関との連携」を図る。

No.	事業名	内 容	対 象	期 日
1	震災資料の収集	今後の復興等に向けて外部機関・団体との連携を構築するとともに、平成 27 年度を始期とする新たな計画を策定し、計画的・効率的に資料収集を構築する。	県民、公共的外部機関、各種団体、NPO法人等	通年

ハ 震災に関するデジタルアーカイブの構築として、市町村図書館等の活動と連携しながら、震災関係資料を保存、公開するためのデジタルアーカイブプラットフォームを構築する。

No.	事業名	内 容	対 象	期 日
1	東日本大震災デジタルアーカイブの利活用	市町村 (33 市町村) と連携し構築したデジタルアーカイブシステムの運営・管理体制を整備し、利活用や公開コンテンツの充実、啓発活動等を促進する。	県内外 国内外	通年

2 予算

(単位：千円)

区 分	予 算 額 (26年度当初)	概 要
管 理 経 費	244,858 (200,642)	本館の運営維持費(定員内職員の人件費を除く)
図 書 館 協 議 会	409 (409)	図書館協議会運営費
図 書 館 運 営 費	2,275 (2,668)	機器使用料, 消耗品等に要する経費
市 町 村 連 携 費	64,616 (53,000)	市町村図書館・公民館図書室の支援に要する経費
企 画 広 報 費	747 (571)	広報等に要する経費
資 料 購 入 費	40,840 (39,829)	資料購入費
貴重資料保存修復事業費	1,415 (1,605)	本館所蔵貴重資料の保存及び修復に要する経費
図書館震災文庫整備拡充事業	3,000 (3,000)	震災文庫の整備拡充に要する経費
和古書複製製作事業	1,514	平成27年度新規
震災関連資料保存継承・公開事業	11,782	平成27年度新規(平成26年度は市町村連携に4,909)
照明設備整備事業	34,000	平成27年度新規
子ども読書活動推進事業	439	平成27年度新規
震災対応臨時職員事業	5,843	平成27年度新規
合 計	411,738 (301,724)	

3 主な行事予定

月	行 事 等	備 考
4	10日 第1回宮城県公立図書館等連絡会議（図書館長等）	
	11日 ボランティア専門講座（読み聞かせ①）	
	16日 ボランティア専門講座（音訳①）	
	17日 公共図書館等職員研修会Ⅰ	
	19日 図書館見学ツアー	
	ボランティア専門講座（読み聞かせ②）	
	23日 ボランティア専門講座（音訳②）	
	前期巡回相談（～5月22日）	
	第45回子どもの本展示会（～5月12日）	
	26日 ボランティア専門講座（読み聞かせ③）	
30日 ボランティア専門講座（音訳③）		
5	14日 ボランティア専門講座（音訳④）	
	16日 ボランティア専門講座（読み聞かせ④）	
	図書館見学ツアー	
	21日 ボランティア専門講座（音訳⑤）	
	28日 ボランティア専門講座（音訳⑥）	
29日 第2回公立図書館等連絡会議		
6	4日 ボランティア専門講座（音訳⑦）	
	6日 ボランティア 前期全体研修会	
	8日 子どもの本移動展示会（～3月13日）	
	11日 ボランティア専門講座（音訳⑧）	
	12日 第1回防災訓練	
	13日 読み聞かせボランティア プラスワン研修	
	19日 公共図書館等職員研修会Ⅱ	
	20日 図書館見学ツアー	
25日 読み聞かせボランティア スキルアップ研修Ⅰ		
7	18日 図書館見学ツアー	
	未定 読み聞かせボランティア ベーシック研修Ⅰ	
8	1日 夏休み図書館親子ツアー①	
	5日 夏休み図書館親子ツアー②	
	16日 図書館見学ツアー	
	未定 読み聞かせボランティア ストーリーテリング研修【公開講座】	
9	5日 みやぎ県民大学①	
	5日 読み聞かせボランティア スキルアップ研修Ⅱ	
	12日 みやぎ県民大学②	
	18日 公共図書館等職員研修会	
	19日 図書館見学ツアー	
	26日 みやぎ県民大学③	

月	行 事 等	備 考
10	3日 みやぎ県民大学④ 15日 後期巡回相談(～11月13日) 17日 図書館見学ツアー 未定 読み聞かせボランティア ベーシック研修Ⅱ 未定 読み聞かせボランティア 実践研修Ⅰ	
11	7日 読み聞かせボランティア わらべうた研修【公開講座】 13日 第2回防災訓練 20日 第3回宮城県公立図書館等連絡会議 21日 図書館見学ツアー	
12	10日 読み聞かせボランティア スキルアップ研修Ⅲ 11日 公共図書館等職員研修会Ⅴ 19日 図書館見学ツアー	
1	16日 図書館見学ツアー 22日 特別閉館(蔵書点検)(～2月4日) 未定 読み聞かせボランティア プラスワン研修	
2	5日 新規ボランティア養成講座 6日 // 21日 図書館見学ツアー 未定 読み聞かせボランティア ベーシック研修Ⅲ	
3	19日 図書館見学ツアー 未定 読み聞かせボランティア 実践研修	

V 資料 1

(統計)

1 図書館資料所蔵状況

(1) 受入資料一覧表
イ 図書・視聴覚資料

(平成27年3月31日現在)
(単位:冊・点)

種類別	平成25年度 所蔵数	平成26年度受入数				平成26年度 除籍等数	平成26年度 増減数	平成26年度 所蔵数	
		購入	寄贈	その他※1	合計				
一般 図書等	一般図書	688,626	5,739	1,153	61	6,953	1,694	5,259	693,885
	洋書	17,108	5	1	0	6	0	6	17,114
	ハングル資料	2,076	0	0	0	0	0	0	2,076
	中国書	5,791	0	0	1	1	2	△ 1	5,790
	小計	713,601	5,744	1,154	62	6,960	1,696	5,264	718,865
児童 資料	貸出用児童書	72,604	2,037	151	6	2,194	45	2,149	74,753
	保存用児童書	106,628	2,055	82	5	2,142	593	1,549	108,177
	貸出用紙芝居	992	57	1	0	58	0	58	1,050
	保存用紙芝居	2,419	11	1	0	12	0	12	2,431
	街頭紙芝居	5,333	0	0	0	0	0	0	5,333
	教育紙芝居	1,473	0	0	0	0	0	0	1,473
	小計	189,449	4,160	235	11	4,406	638	3,768	193,217
郷土 資料等	郷土資料	64,763	454	888	43	1,385	1	1,384	66,147
	和古書	38,417	0	0	0	0	0	0	38,417
	漢籍	18,886	0	0	0	0	0	0	18,886
	地図資料	10,062	1	18	3	22	0	22	10,084
	電子図書	922	0	0	0	0	0	0	922
	マイクロフィルム	17,384	111	0	0	111	0	111	17,495
	小計	150,434	566	906	46	1,518	1	1,517	151,951
他	館外奉仕用図書※2	0	0	0	0	0	0	0	
合計		1,053,484	10,470	2,295	119	12,884	2,335	10,549	1,064,033
視聴 覚資 料	16mmフィルム	1,683	0	0	0	0	0	0	1,683
	8mmフィルム	18	0	0	0	0	0	0	18
	スライドフィルム	1,174	0	0	0	0	0	0	1,174
	録画テープ(Uマチック)	24	0	0	0	0	0	0	24
	録画テープ(ベータ)	30	0	0	0	0	0	0	30
	録画テープ(VHS)	11,028	0	0	0	0	64	△ 64	10,964
	CD-ROM(主に映像)	283	0	0	0	0	0	0	283
	レーザーディスク	950	0	0	0	0	0	0	950
	DVDビデオ	3,505	242	40	0	282	10	272	3,777
	レコード	1,094	0	0	0	0	0	0	1,094
	カセットテープ	4,503	0	0	0	0	6	△ 6	4,497
	オープンリールテープ	639	0	0	0	0	0	0	639
	コンパクトディスク	16,297	107	30	2	139	58	81	16,378
	楽譜	8,910	0	0	1	1	13	△ 12	8,898
ELIB	99	0	0	0	0	0	0	99	
小計	50,237	349	70	3	422	151	271	50,508	
震災 資料	図書資料	2,976	462	276	0	738	0	738	3,714
	逐次刊行物資料※3	1,257	53	107	0	160	0	160	1,417
	視聴覚資料	28	39	11	0	50	0	50	78
	小計	4,261	554	394	0	948	0	948	5,209
総計		1,107,982	11,373	2,759	122	14,254	2,486	11,768	1,119,750

※1) 受入区分「その他」は、管理換え、発見などで受入れたもの。除籍前の数量更正のための受入を含む。

※2) 旧図書館所蔵の館外貸出用図書は平成24年度に一括除籍した。

※3) 「震災資料」の逐次刊行物資料は、図書扱いで管理していることから、本表に収録した。

□ 逐次刊行物

(平成27年3月31日現在)

(単位：種)

区 分	配架場所	所蔵タイトル数	うち年間受入タイトル数			
			うち購入	うち寄贈他	うち外国語	
雑 誌 (紀要を含む)	新聞雑誌室	10,450種	1,451種	360種	1,091種	11種
	みやぎ資料室	2,833種	446種	6種	440種	2種
	子ども図書室	248種	30種	17種	13種	0種
	小 計	13,531種	1,927種	383種	1,544種	13種
年鑑・年報	新聞雑誌室	3,661種	562種	196種	366種	0種
	子ども図書室	19種	1種	0種	1種	0種
	小 計	3,680種	563種	196種	367種	0種
行政資料	新聞雑誌室	3,045種	393種	194種	199種	6種
	みやぎ資料室	2,061種	141種	1種	140種	0種
	小 計	5,106種	534種	195種	339種	6種
新 聞	新聞雑誌室	650種	76種	66種	10種	1種
	みやぎ資料室	183種	10種	0種	10種	0種
	子ども図書室	6種	2種	1種	1種	0種
	小 計	839種	88種	67種	21種	1種
計		23,156種	3,112種	841種	2,271種	20種
前年度		22,992種	2,948種	736種	2,212種	29種

※1) 子ども図書室には児童資料研究・相談室分を含む。

2 来館者サービス等利用状況

(1) 開館日数・入館者数・個人貸出冊数・調査相談件数

	開館日数	入館者数	1日平均 入館者数	個人貸出 冊数	1日平均 貸出冊数	児童資料 貸出冊数	調査相談 件数
平成26年 4月	26日	30,863人	1,187人	55,289冊	2,127冊	14,865件	1,773件
5月	27日	33,006人	1,222人	57,653冊	2,135冊	15,297件	2,072件
6月	25日	31,972人	1,279人	54,433冊	2,177冊	15,615件	2,082件
7月	27日	36,214人	1,341人	63,357冊	2,347冊	20,180件	2,721件
8月	27日	41,712人	1,545人	69,214冊	2,563冊	23,323件	2,862件
9月	25日	32,964人	1,319人	55,624冊	2,225冊	15,786件	2,490件
10月	27日	33,964人	1,258人	58,019冊	2,149冊	16,681件	2,392件
11月	26日	33,150人	1,275人	60,213冊	2,316冊	18,361件	2,129件
12月	24日	25,689人	1,070人	52,489冊	2,187冊	14,769件	1,949件
平成27年 1月	14日	18,329人	1,309人	38,702冊	2,764冊	9,880件	1,371件
2月	21日	27,667人	1,317人	52,328冊	2,492冊	14,812件	1,933件
3月	26日	31,137人	1,198人	58,264冊	2,241冊	17,352件	1,867件
合 計	295日	376,667人	1,277人	675,585冊	2,290冊	196,921件	25,641件
前年度合計	297日	385,099人	1,297人	691,768冊	2,329冊		23,541件
増 減	Δ2日	Δ8,432人	Δ112人	Δ16,183冊	Δ218冊		2,100件

(2) 個人貸出冊数の居住市町村別内訳

市町村		平成25年度		平成26年度	
		貸出冊数	構成比	貸出冊数	構成比
仙台市		549,227冊	79.4%	530,210冊	78.5%
(内訳)	青葉区	160,911冊	23.3%	154,015冊	22.8%
	宮城野区	16,851冊	2.4%	17,505冊	2.6%
	若林区	5,728冊	0.8%	6,230冊	0.9%
	太白区	13,864冊	2.0%	13,790冊	2.1%
	泉区	351,873冊	50.9%	338,670冊	50.1%
富谷町		79,164冊	11.4%	79,167冊	11.7%
大和町		24,273冊	3.5%	24,474冊	3.6%
大崎市		8,153冊	1.2%	8,679冊	1.3%
利府町		7,809冊	1.1%	7,373冊	1.1%
多賀城市		3,157冊	0.5%	3,214冊	0.5%
塩竈市		2,441冊	0.4%	2,107冊	0.3%
名取市		2,300冊	0.3%	2,338冊	0.3%
その他		15,244冊	2.2%	18,023冊	2.7%
合計		691,768冊	100.0%	675,585冊	100.0%

※ 市町村は、全個人貸出総冊数に占める各市町村の貸出冊数合計の構成比が多い順に記載した。

(3) 利用登録者数(個人)

イ 平成26年度新規登録数

	26年3月末現在	27年3月末現在
利用登録者数	275,553人	280,661人
うち児童登録者数	14,832人	15,032人
対前年比	+ 5,440人	+ 5,108人
新規登録者数	5,484人	5,125人
うち児童登録者数	1,473人	1,392人

ロ 利用登録者の居住市町村別内訳

		26年3月末現在		27年3月末現在	
		登録者数	構成比	登録者数	構成比
仙台市		209,001人	75.8%	212,646人	75.8%
(内訳)	青葉区	67,809人	24.6%	69,041人	24.6%
	宮城野区	19,362人	7.0%	19,622人	7.0%
	若林区	8,450人	3.1%	8,602人	3.1%
	太白区	18,473人	6.7%	18,709人	6.7%
	泉区	94,907人	34.4%	96,672人	34.4%
富谷町		19,837人	7.2%	20,403人	7.3%
大和町		6,854人	2.5%	7,059人	2.5%
大崎市		5,837人	2.1%	6,043人	2.2%
利府町		4,957人	1.8%	5,045人	1.8%
多賀城市		4,327人	1.6%	4,403人	1.6%
名取市		3,959人	1.4%	4,016人	1.4%
塩竈市		2,971人	1.1%	3,017人	1.1%
その他		17,810人	6.5%	18,029人	6.4%
合計		275,553人	100.0%	280,661人	100.0%

※市町村は、全利用登録者数に占める構成比が多い順位に記載した。

(4) 分類別蔵書冊数

分類	一般図書											外国語資料	郷土資料	児童資料	視聴覚資料	震災資料	その他	計
	総記	哲学	歴史地理	社会科学	自然科学	技術	産業	芸術	言語	文学	未分類							
蔵書冊数	30,661	37,316	80,388	131,362	49,502	48,414	30,641	63,206	12,692	174,199	2,507	24,980	151,951	193,217	50,926	5,270	33,974	1,121,206
構成比 *1	2.7%	3.3%	7.2%	11.7%	4.4%	4.3%	2.7%	5.6%	1.1%	15.5%	0.2%	2.2%	13.6%	17.2%	4.5%	0.5%	3.0%	100.0%
構成比 *2	4.7%	5.7%	12.3%	20.1%	7.6%	7.4%	4.7%	9.7%	1.9%	26.7%								100.8%
前年度計	30,611	37,584	79,633	129,878	48,966	47,810	30,263	62,519	12,588	173,378	2,399	24,975	150,434	189,449	50,655	4,261	33,974	1,109,377
増減	50	-268	755	1,484	536	604	378	687	104	821	108	5	1,517	3,768	271	1,009	-	11,829

(5) 分類別個人貸出冊数

分類	一般図書											外国語資料	郷土資料	児童資料	視聴覚資料	震災資料	その他	計	
	総記	哲学	歴史地理	社会科学	自然科学	技術	産業	芸術	言語	文学	未分類他								
月別個人貸出冊数	26年4月	535	1,724	2,633	3,229	2,177	3,249	1,291	3,004	416	12,297	14	49	1	14,851	9,673	-	146	55,289
	5月	585	1,797	2,809	3,591	2,468	3,165	1,642	3,175	467	12,599	27	47	1	15,278	9,855	1	146	57,653
	6月	545	1,631	2,566	3,447	2,197	2,735	1,433	2,995	467	11,702	31	52	-	15,602	8,897	-	133	54,433
	7月	537	1,887	2,984	3,754	2,466	3,169	1,400	3,260	475	12,923	36	58	2	20,152	10,061	-	193	63,357
	8月	581	2,000	3,113	4,211	2,705	3,428	1,368	3,581	513	13,722	35	69	1	23,292	10,449	-	146	69,214
	9月	468	1,772	2,693	3,493	2,006	3,125	1,193	3,012	455	12,242	24	52	-	15,769	9,182	-	138	55,624
	10月	513	1,746	2,646	3,489	2,199	3,152	1,180	2,904	435	12,692	25	57	-	16,664	10,160	-	157	58,019
	11月	625	1,704	2,508	3,663	2,110	3,213	1,223	2,973	442	12,717	23	65	-	18,350	10,437	-	160	60,213
	12月	505	1,568	2,432	3,439	1,987	2,909	1,031	2,507	404	11,858	19	44	1	14,762	8,900	-	123	52,489
	27年1月	338	1,092	1,623	2,489	1,366	1,944	913	1,790	250	9,605	15	35	-	10,875	5,990	-	377	38,702
	2月	473	1,547	2,482	3,292	2,077	2,764	1,170	2,649	405	11,243	20	64	-	14,800	9,197	-	145	52,328
	3月	516	1,715	2,587	3,513	2,159	3,056	1,242	2,898	491	12,469	16	80	-	17,335	9,993	-	194	58,264
年度計	6,221	20,183	31,076	41,610	25,917	35,909	15,086	34,748	5,220	146,069	285	672	6	197,730	112,794	1	2,058	675,585	
構成比 *1	0.9%	3.0%	4.6%	6.2%	3.8%	5.3%	2.2%	5.1%	1.0%	21.6%	0.0%	0.1%	0.0%	29.3%	16.7%	0.0%	0.3%	100.0%	
構成比 *2	1.7%	5.6%	8.6%	11.6%	7.2%	9.9%	4.1%	9.6%	1.6%	40.1%								100.0%	
前年度計	6,286	18,976	29,402	41,632	33,801	37,236	15,091	37,792	6,525	152,040	167	802	-	194,001	118,017			691,768	
増減	△ 65	+ 1,207	+ 1,674	△ 22	△ 7,884	△ 1,327	△ 5	△ 3,044	△ 1,305	△ 5,971	+ 118	△ 130	+ 6	+ 3,729	△ 5,223	+ 1	+ 2,058	△ 16,183	

構成比 *1：対総数での構成比を算出したもの 構成比 *2：一般図書のうちNDC分類付与済みの資料内での構成比を算出したもの

(6) 古書閲覧及び特別利用

		閲覧利用	特別利用								計	
			特別貸出	撮影	出版	掲載	翻刻	ビデオ	放送	装飾		
26年 4月	利用件数	3件	0件	0件	0件	1件	0件	0件	0件	0件	0件	1件
	利用冊数	148冊	0冊	0冊	0冊	1冊	0冊	0冊	0冊	0冊	0冊	1冊
5月	利用件数	2件	2件	1件	0件	5件	0件	0件	0件	0件	0件	8件
	利用冊数	3冊	2冊	1冊	0冊	12冊	0冊	0冊	0冊	0冊	0冊	15冊
6月	利用件数	2件	3件	2件	0件	6件	0件	0件	0件	0件	0件	11件
	利用冊数	16冊	4冊	3冊	0冊	8冊	0冊	0冊	0冊	0冊	0冊	15冊
7月	利用件数	5件	4件	4件	0件	6件	0件	0件	0件	2件	0件	16件
	利用冊数	616冊	22冊	358冊	0冊	37冊	0冊	0冊	0冊	3冊	0冊	420冊
8月	利用件数	7件	2件	1件	0件	1件	0件	0件	0件	1件	0件	5件
	利用冊数	1,757冊	5冊	4冊	0冊	4冊	0冊	0冊	0冊	1冊	0冊	14冊
9月	利用件数	12件	1件	4件	0件	6件	0件	1件	0件	0件	0件	12件
	利用冊数	663冊	1冊	13冊	0冊	8冊	0冊	5冊	0冊	0冊	0冊	27冊
10月	利用件数	9件	0件	2件	0件	2件	0件	0件	0件	0件	0件	4件
	利用冊数	598冊	0冊	121冊	0冊	27冊	0冊	0冊	0冊	0冊	0冊	148冊
11月	利用件数	2件	0件	2件	0件	7件	0件	1件	1件	0件	0件	11件
	利用冊数	6冊	0冊	7冊	0冊	90冊	0冊	6冊	1冊	0冊	0冊	104冊
12月	利用件数	1件	0件	3件	0件	8件	0件	2件	0件	0件	0件	13件
	利用冊数	102冊	0冊	3冊	0冊	18冊	0冊	2冊	0冊	0冊	0冊	23冊
27年 1月	利用件数	5件	1件	2件	0件	2件	0件	0件	0件	0件	0件	5件
	利用冊数	9冊	2冊	6冊	0冊	3冊	0冊	0冊	0冊	0冊	0冊	11冊
2月	利用件数	3件	2件	2件	0件	5件	0件	0件	1件	0件	0件	10件
	利用冊数	252冊	26冊	9冊	0冊	23冊	0冊	0冊	4冊	0冊	0冊	62冊
3月	利用件数	3件	0件	2件	0件	5件	1件	0件	0件	0件	0件	8件
	利用冊数	39冊	0冊	24冊	0冊	6冊	1冊	0冊	0冊	0冊	0冊	31冊
計	利用件数	54件	15件	25件	0件	54件	1件	4件	5件	0件	0件	104件
	利用冊数	4,209冊	62冊	549冊	0冊	237冊	1冊	13冊	9冊	0冊	0冊	871冊
前年度計	利用件数	68件	18件	6件	0件	56件	0件	0件	5件	0件	0件	85件
	利用冊数	2,567冊	57冊	230冊	0冊	136冊	0冊	0冊	9冊	0冊	0冊	432冊

(7) 調査相談の利用

	電話	文書	E-mail	口頭	その他	計
26年 4月	153件	11件	18件	1,587件	4件	1,773件
5月	177件	6件	31件	1,847件	5件	2,066件
6月	143件	10件	16件	1,913件	0件	2,082件
7月	205件	11件	24件	2,481件	0件	2,721件
8月	192件	10件	25件	2,634件	1件	2,862件
9月	191件	6件	21件	2,272件	0件	2,490件
10月	184件	12件	21件	2,174件	1件	2,392件
11月	175件	12件	26件	1,916件	0件	2,129件
12月	153件	13件	19件	1,784件	0件	1,969件
27年 1月	128件	11件	14件	1,216件	0件	1,369件
2月	213件	15件	25件	1,778件	0件	2,031件
3月	143件	16件	21件	1,675件	2件	1,857件
計	2,057件	133件	261件	23,277件	13件	25,741件
前年度計	1,632件	98件	226件	17,621件	23件	19,600件

(7) 調査相談の利用

	調査相談担当	郷土資料担当	逐次刊行物担当	児童資料担当	視聴覚資料担当	計
26年 4月	935件	439件	224件	150件	25件	1,773件
5月	1,043件	505件	278件	159件	81件	2,066件
6月	1,136件	506件	229件	166件	45件	2,082件
7月	1,321件	716件	360件	278件	46件	2,721件
8月	1,381件	761件	359件	285件	76件	2,862件
9月	1,227件	646件	310件	161件	146件	2,490件
10月	1,163件	553件	357件	189件	130件	2,392件
11月	982件	451件	338件	223件	135件	2,129件
12月	977件	424件	270件	202件	96件	1,969件
27年 1月	562件	338件	276件	123件	70件	1,369件
2月	869件	494件	384件	174件	110件	2,031件
3月	846件	464件	284件	173件	90件	1,857件
計	12,442件	6,297件	3,669件	2,283件	1,050件	25,741件

(8) 文献複写及び撮影の利用

イ 複写分 ○種類別枚数

種別		枚数
電子複写	白黒	86,584 (96,833)
	カラー	872 (955)
マイクロフィルム		11,859 (10,608)
計		99,315 (108,396)
月平均		8,276 (9,033)

ロ 撮影分

種別	枚数
写真撮影	9,341 (16,299)

○受付窓口別枚数

窓口	枚数
一般図書 カウンター	9,917 (10,211)
調査相談 カウンター	11,986 (12,721)
新聞雑誌室	33,742 (39,862)
みやぎ資料室	43,670 (45,602)
計	99,315 (108,396)

※()内は、前年度

(9)障がい者サービス

郵送貸出の利用

	新規登録	資料別										合計	
		図書	朗読テープ		デジ版		点字雑誌	ビデオ	CD	DVD	楽譜その他		
26年 4月	2人	利用件数	35件	12件		7件		4件	5件	8件	6件	0件	77件
		利用冊数	100冊	12タイトル	12点	7タイトル	7点	10	14点	19点	16点	0点	178点
5月	4人	利用件数	28件	1件		0件		4件	4件	2件	2件	0件	41件
		利用冊数	92冊	1タイトル	13点	0タイトル	0点	10	8点	2点	2点	0点	127点
6月	3人	利用件数	54件	0件		0件		3件	1件	4件	4件	0件	66件
		利用冊数	119冊	0タイトル	0点	0タイトル	0点	1	1点	6点	6点	0点	133点
7月	2人	利用件数	41件	13件		7件		1件	2件	3件	3件	2件	72件
		利用冊数	123冊	17タイトル	26点	7タイトル	7点	1	6点	5点	5点	3点	176点
8月	0人	利用件数	40件	0件		1件		2件	1件	3件	3件	1件	51件
		利用冊数	107冊	0タイトル	0点	1タイトル	1点	6	2点	3点	3点	2点	124点
9月	3人	利用件数	31件	1件		1件		0件	1件	10件	1件	0件	45件
		利用冊数	88冊	5タイトル	5点	1タイトル	1点	0	2点	25点	2点	0点	123点
10月	1人	利用件数	56件	0件		0件		0件	1件	7件	1件	0件	65件
		利用冊数	140冊	0タイトル	0点	0タイトル	0点	0	1点	23点	1点	0点	165点
11月	0人	利用件数	52件	1件		0件		1件	1件	12件	1件	0件	68件
		利用冊数	117冊	4タイトル	4点	0タイトル	0点	5	1点	26点	1点	0点	154点
12月	0人	利用件数	41件	7件		12件		0件	3件	5件	3件	0件	71件
		利用冊数	126冊	7タイトル	7点	12タイトル	12点	0点	15点	18点	6点	0点	184点
27年 1月	1人	利用件数	51件	0件		0件		0件	3件	8件	1件	2件	65件
		利用冊数	121冊	0タイトル	0点	0タイトル	0点	0点	7点	19点	1点	6点	154点
2月	0人	利用件数	52件	1件		0件		2件	2件	4件	2件	0件	63件
		利用冊数	130冊	5タイトル	5点	0タイトル	0点	6点	6点	6点	2点	0点	155点
3月	1人	利用件数	49件	8件		12件		1件	4件	5件	2件	0件	81件
		利用冊数	121冊	12タイトル	12点	12タイトル	12点	5点	14点	9点	4点	0点	177点
計	17人	利用件数	530件	44件		40件		18件	28件	71件	29件	5件	765件
		利用冊数	1,384冊	63タイトル	84点	40タイトル	40点	44件	77点	161点	49点	11点	1,850点
前年度計	25人	利用件数	421件	58件		37件		48件	28件	117件	62件	1件	772件
		利用冊数	1,191冊	77タイトル	126点	39タイトル	39点	118件	78点	318点	121点	1点	1,992点

ロ 音訳サービスの利用及び調査相談件数

		音訳サービスの利用方法別						計	調査 相談 件数
		音訳テープの作成		対面音訳		電話音訳			
		職員	ボランティア	職員	ボランティア	職員	ボランティア		
26年 4月	実施件数	1件	1件	0件	0件	5件	3件	10件	36件
	のべ時間	3.0時間	18.0時間	0.0時間	0.0時間	4.1時間	2.0時間	27.1時間	
5月	実施件数	1件	1件	0件	0件	10件	5件	17件	39件
	のべ時間	1.0時間	3.0時間	0.0時間	0.0時間	4.6時間	4.4時間	13.0時間	
6月	実施件数	0件	0件	0件	0件	11件	5件	16件	55件
	のべ時間	0.0時間	0.0時間	0.0時間	0.0時間	6.3時間	3.3時間	9.6時間	
7月	実施件数	2件	2件	0件	1件	3件	7件	15件	44件
	のべ時間	5.0時間	29.0時間	0.0時間	2.0時間	2.2時間	5.0時間	43.2時間	
8月	実施件数	0件	0件	0件	0件	4件	4件	8件	36件
	のべ時間	0.0時間	0.0時間	0.0時間	0.0時間	2.6時間	2.0時間	4.6時間	
9月	実施件数	1件	1件	0件	0件	3件	5件	10件	31件
	のべ時間	1.0時間	3.0時間	0.0時間	0.0時間	4.3時間	4.7時間	13.0時間	
10月	実施件数	2件	2件	0件	0件	13件	6件	23件	42件
	のべ時間	0.0時間	0.0時間	0.0時間	0.0時間	6.0時間	4.5時間	10.5時間	
11月	実施件数	2件	1件	0件	0件	8件	6件	17件	9件
	のべ時間	5.0時間	25.0時間	0.0時間	0.0時間	4.1時間	4.2時間	38.3時間	
12月	実施件数	2件	2件	0件	0件	12件	6件	22件	13件
	のべ時間	2.0時間	16.0時間	0.0時間	0.0時間	5.6時間	4.2時間	27.8時間	
27年 1月	実施件数	3件	3件	0件	0件	2件	5件	13件	46件
	のべ時間	1.0時間	3.0時間	0.0時間	0.0時間	2.2時間	3.6時間	9.8時間	
2月	実施件数	0件	0件	0件	0件	3件	3件	6件	43件
	のべ時間	0.0時間	0.0時間	0.0時間	0.0時間	2.4時間	2.9時間	5.3時間	
3月	実施件数	1件	1件	0件	1件	6件	3件	12件	54件
	のべ時間	7.0時間	27.0時間	0.0時間	2.0時間	3.9時間	3.6時間	43.5時間	
計	実施件数	15件	14件	0件	2件	80件	58件	169件	448件
	のべ時間	25.0時間	124.0時間	0.0時間	4.0時間	48.3時間	44.4時間	245.7時間	
前年度計	実施件数	15件	16件	3件	2件	68件	46件	150件	619件
	のべ時間	38.0時間	181.0時間	6.0時間	4.0時間	37.7時間	27.9時間	294.6時間	

(10)施設見学等状況

	施設調査		一般見学		児童生徒見学		見学等小計		うち閉架書庫見学		調べ学習		職場体験		合計	
	団体数	人数	団体数	人数	団体数	人数	団体数	人数	団体数	人数	団体数	人数	団体数	人数	団体数	人数
平成26年 4月	0	0	1	2	0	0	1	2	1	2	0	0	0	0	1	2
5月	0	0	1	23	0	0	1	23	1	23	0	0	0	3	1	26
6月	0	0	1	17	2	212	3	229	3	229	0	0	0	0	3	229
7月	0	0	1	17	5	88	6	105	5	96	0	0	2	6	8	111
8月	0	0	2	33	3	66	5	99	5	99	0	0	1	3	6	102
9月	0	0	3	89	2	30	5	119	5	119	0	0	1	4	6	123
10月	0	0	2	22	0	0	2	22	1	17	0	0	2	5	4	27
11月	0	0	2	18	3	212	5	230	5	230	1	1	4	11	10	242
12月	0	0	0	0	1	94	1	94	1	94	0	0	0	0	1	94
平成27年 1月	0	0	0	0	0	0	0	0	0	0	0	0	0	0	0	0
2月	0	0	0	0	2	101	2	101	1	74	0	0	0	0	2	101
3月	0	0	1	25	0	0	1	25	1	24	0	0	0	0	1	25
合計	0	0	14	246	18	803	32	1,049	29	1,007	1	1	10	32	43	1,082
前年度合計	0	0	6	119	19	850	25	969	21	751	0	0	8	30	33	999

3 図書館等への協力貸出利用状況

(1) 県内図書館等への協力貸出冊数

図書館名	平成25年度	平成26年度
仙台市民	521冊	721冊
仙台市広瀬	109冊	68冊
仙台市宮城野	256冊	214冊
仙台市榴岡	144冊	142冊
仙台市若林	349冊	146冊
仙台市太白	326冊	361冊
仙台市泉	334冊	302冊
石巻市	400冊	435冊
塩竈市民	394冊	361冊
気仙沼市気仙沼	438冊	569冊
気仙沼市本吉	36冊	56冊
白石市	762冊	591冊
名取市	782冊	872冊
角田市	415冊	886冊
多賀城市立	937冊	773冊
岩沼市	562冊	472冊
登米市立迫	543冊	330冊
登米市立登米	91冊	146冊

図書館名	平成25年度	平成26年度
栗原市立	469冊	682冊
東松島市	181冊	245冊
大崎市	860冊	840冊
蔵王町立	767冊	939冊
柴田町	681冊	942冊
丸森町立金山	43冊	83冊
亘理町立	345冊	339冊
利府町	1,022冊	1,561冊
加美町中新田	313冊	242冊
加美町小野田	203冊	195冊
美里町小牛田	1,186冊	1,134冊
美里町南郷	197冊	112冊
南三陸町	96冊	67冊
小計	13,762冊	14,826冊
公民館図書室等	4,283冊	4,843冊
県内貸出計	18,045冊	19,669冊
県外図書館等	780冊	738冊
合計	18,825冊	20,407冊

(2) 県外図書館等への協力貸出冊数

都道府県	平成25年度	平成26年度
北海道	121冊	118冊
青森	83冊	111冊
岩手	116冊	151冊
秋田	62冊	69冊
山形	94冊	69冊
福島	70冊	83冊
茨城	6冊	8冊
栃木	1冊	0冊
群馬	1冊	1冊
埼玉	9冊	13冊
千葉	11冊	8冊
東京	26冊	15冊
神奈川	25冊	8冊
新潟	7冊	5冊
山梨	3冊	1冊
長野	4冊	5冊
静岡	5冊	1冊
富山	2冊	4冊
石川	1冊	4冊
福井	6冊	0冊
岐阜	2冊	0冊
愛知	25冊	7冊
三重	11冊	1冊

都道府県	平成25年度	平成26年度
滋賀	25冊	1冊
京都	10冊	4冊
大阪	5冊	12冊
兵庫	3冊	3冊
奈良	1冊	1冊
和歌山	0冊	0冊
鳥取	1冊	4冊
島根	0冊	0冊
岡山	7冊	3冊
広島	4冊	13冊
山口	5冊	2冊
徳島	4冊	2冊
香川	0冊	1冊
愛媛	1冊	1冊
高知	1冊	1冊
福岡	10冊	3冊
佐賀	7冊	1冊
長崎	2冊	1冊
熊本	1冊	0冊
大分	0冊	0冊
宮崎	2冊	3冊
鹿児島	0冊	0冊
沖縄	0冊	0冊
計	780冊	738冊

(3) 月別相互貸借冊数・文献複写件数・協力レファレンス件数

	貸出冊数			借受冊数				文献複写受付件数			文献複写依頼件数				協力レファレンス受付数		
	県内へ	県外へ	計	県内から	県外から	国会から	計	県内から	県外から	計	県内へ	県外へ	国会へ	計	県内から	県外から	計
26年 4月	1,371冊	56冊	1,427冊	72冊	5冊	0冊	77冊	1件	0件	1件	0件	0件	0件	0件	9件	6件	15件
5月	1,830冊	62冊	1,892冊	79冊	17冊	1冊	97冊	0件	0件	0件	0件	2件	0件	2件	5件	2件	7件
6月	1,730冊	64冊	1,794冊	62冊	11冊	1冊	74冊	0件	0件	0件	0件	1件	0件	1件	8件	2件	10件
7月	1,700冊	62冊	1,762冊	107冊	4冊	0冊	111冊	0件	0件	0件	0件	0件	0件	0件	7件	3件	10件
8月	1,602冊	55冊	1,657冊	81冊	7冊	1冊	89冊	0件	0件	0件	0件	1件	0件	1件	6件	5件	11件
9月	2,101冊	73冊	2,174冊	80冊	12冊	0冊	92冊	0件	0件	0件	0件	0件	0件	0件	2件	3件	5件
10月	1,657冊	86冊	1,743冊	85冊	11冊	0冊	96冊	0件	0件	0件	0件	0件	0件	0件	5件	3件	8件
11月	1,979冊	57冊	2,036冊	78冊	17冊	0冊	95冊	0件	0件	0件	0件	0件	0件	0件	6件	6件	12件
12月	1,445冊	45冊	1,490冊	62冊	5冊	0冊	67冊	0件	0件	0件	0件	0件	0件	0件	5件	2件	7件
27年 1月	1,105冊	54冊	1,159冊	27冊	10冊	1冊	38冊	0件	0件	0件	0件	0件	0件	0件	5件	0件	5件
2月	1,851冊	63冊	1,914冊	83冊	4冊	1冊	88冊	0件	0件	0件	0件	0件	0件	0件	3件	2件	5件
3月	1,298冊	61冊	1,359冊	107冊	3冊	0冊	110冊	0件	0件	0件	0件	0件	0件	0件	3件	7件	10件
計	19,669冊	738冊	20,407冊	923冊	106冊	5冊	1,034冊	1件	0件	1件	0件	4件	0件	4件	64件	41件	105件
前年度計	18,109冊	686冊	18,795冊	558冊	110冊	1冊	669冊	8件	32件	40件	7件	4件	68件	79件	84件	25件	109件

(4) 貸出依頼受付件数

	平成25年度	平成26年度	平成26年度の内訳		
			県内分	県外分	
貸出依頼受付件数	19,141件	20,688件	19,918件	770件	
処理状況	所蔵対応件数	18,736件	20,314件	19,576件	738件
	購入対応件数	89件	93件	93件	0件
	貸出対応 小計	18,825件	20,407件	19,669件	738件
	借受・他館紹介等	0件	0件	0件	0件
	キャンセル	0件	211件	211件	0件
	提供不可	72件	70件	38件	32件

VI 資料 2

(その他)

1 特殊文庫

(1) 伊達文庫

もと仙台藩主伊達家の旧蔵書で、昭和24年に購入したもので、内容は和古書3,253点(19,197冊)、漢籍666点(9,980冊)、洋書251点(504冊)で合計4,170点(29,681冊)です。堀田正敦編の『禽譜』、光悦本『謡本』、大槻玄沢の『厚生新編』、仙台藩関係の絵図、古版本、古写本等の貴重資料が多数含まれています。

(2) 小西文庫

仙台的旧家小西家の蔵書で、昭和22年に同家より寄贈されたもので、和古書1,303点(3,147冊)、漢籍271点(1,213冊)で合計1,574点(4,360冊)です。大槻玄沢自筆の『育才呈案』、藤塚知明の名山蔵文庫本、古医学書ほか和漢の典籍が含まれています。

(3) 青柳文庫

仙台藩内から江戸へ出て成功した商人の青柳文蔵の寄付を基礎とした「青柳文庫」の旧蔵書です。明治14年の本館創立に際して、宮城師範学校から引き継いで、養賢堂蔵書とともに本館蔵書の母体になりました。内容は和古書311点(1,468冊)、漢籍156点(1,995冊)合計467点(3,463冊)です。

(4) 養賢堂文庫

仙台藩校「養賢堂」の旧蔵書で、明治14年の本館創立に際し、宮城師範学校から引き継いだもので、和古書196点(727冊)、漢籍67点(1,008冊)合計263点(1,735冊)からなっています。和古書と漢籍の善本に特色があります。

(5) 大槻文庫

『言海』の著者、大槻文彦の旧蔵書です。昭和25年、大槻家より寄贈されました。内容は和古書71点(215冊)です。いずれも大槻家の学問を知るための貴重な資料です。とりわけ『言海』の自筆原稿は白眉です。

(6) 今泉文庫

漢詩人、郷土史家の今泉篁州の旧蔵書で、昭和14年に寄贈されたものです。ほとんどが和書で78点(188冊)からなっています。

(7) 出来文庫

宮城県出身の英語学者・斎藤秀三郎(1866~1929年)の研究者である出来成訓教授(神奈川大学)から平成16年に寄贈されたものです。斎藤秀三郎の代表的著作『斎藤和英大辞典』(1928年)や斎藤が設立した正則英語学校(東京神田)の教科書類、講義録等251点が中心になっています。また、『英文鑑』(翻刻)等の日本の英学史における貴重な資料も含まれています。

(8) その他の文庫等

- ・「佐々久文庫」 元宮城県図書館長で郷土史家の佐々久氏寄贈の同氏所蔵コレクション
- ・「庄司文庫」 昭和53年に寄贈された政治家の庄司一郎氏の旧蔵書(和書を含む約8,700冊)
- ・「井上コレクション」 昭和63年まで約30年間、仙台で街頭紙芝居をしていた井上藤吉氏から平成7年に寄贈されたもの。(手描きの紙芝居 5,333巻, 52,925枚)
- ・宮城県出身の書誌研究者、庄司浅水氏の収集による近代文学作家の肉筆草稿・書簡類

(9) その他の貴重書

- ・坤輿万国全図(国指定重要文化財)
1602年(慶長7年)イタリア人宣教師マテオ・リッチが北京で刊行した世界図です。同版は、本館のほか京都大学附属図書館及びバチカン図書館の3館で所蔵が確認されています。(ほかに、世界図の部分を取り取って貼り直したものが内閣文庫に収蔵されています。)

宮城県図書館所蔵資料
国及び宮城県指定文化財一覧

(平成27年3月31日現在)

区分		資料名	員数	指定年月日	備考	
国	有形文化財	1 坤輿万国全図	12	H. 02. 06. 29		
		小 計	12			
	登録有形文化財	美術工芸品	1 紙芝居資料	5,652	H. 18. 03. 31	
			小 計	5,652		
国指定 計			5,664			
県	有形文化財	1 観文禽譜（稿本）・禽譜（稿本）	26	H. 15. 01. 31	12冊 11帖 3巻	
		2 魚蟲譜（写本）	7	H. 15. 01. 31		
		3 關算四傳書（写本）	507	H. 15. 01. 31 H. 19. 02. 16	474冊 追加指定 33冊	
		4 貞観政要（伏見版）	8	H. 15. 01. 31		
		5 光悦謡本一百番（特製本）	99	H. 15. 01. 31		
		6 生計纂要（稿本）	88	H. 15. 01. 31		
		7 三航蝦夷日誌（稿本）	35	H. 15. 01. 31		
		8 北海道風土記（稿本）	47	H. 15. 01. 31	稿本27冊 付図10 草稿6 琉球新誌1 同附図1 小笠原島新誌1 同附図1	
		9 言海（稿本）	32	H. 15. 01. 31		
		10 皇国地誌	521	H. 15. 07. 01	26冊 附図495	
		11 朝鮮古刊本	262	H. 16. 06. 29		
		12 環海異聞（写本）	16	H. 17. 07. 26		
		13 金城秘韞（写本）	2	H. 17. 07. 26		
		14 英文翻訳彼理日本紀行（稿本）	10	H. 17. 07. 26		
		15 奥州名所図会（自筆稿本）	4	H. 17. 07. 26		
		16 熟語本位英和大辞典（自筆原稿）	1	H. 17. 07. 26		
		17 宮城県漁具図解及び略解	2	H. 19. 02. 16		
		18 奥羽観蹟聞老志	20	H. 19. 10. 26		
		19 風土記御用書出	66	H. 19. 10. 26		
		小 計	1,753			
	歴史資料	歴史資料	1 国絵図	63	H. 15. 07. 01	53舗 関係資料10
			2 仙台城下絵図	13	H. 15. 07. 01	
			3 仙台城絵図	15	H. 15. 07. 01	13舗 1帖 1冊
			4 仙台別業・江戸屋敷等絵図	24	H. 15. 07. 01	13舗 7枚 2幅 2冊
			5 城・要害・在郷屋敷絵図	110	H. 15. 07. 01	109舗 関係文書1
			6 領内図	144	H. 15. 07. 01	116舗 24枚 4冊
			7 飛地領絵図	23	H. 15. 07. 01	18舗 関係資料5
			8 蝦夷地関係絵図	31	H. 15. 07. 01	14舗 16枚 1冊
			9 境絵図	21	H. 15. 07. 01	
			10 伊能図（中図） ※ 附北極出地度里程測量（写本）	8	H. 15. 07. 01 H. 17. 07. 26	5軸 追加指定 3冊
			11 仙台祭絵関係資料	2	H. 17. 07. 26	
			小 計	454		
県指定 計			2,207			
合計	32		7,871			

2 所蔵資料目録刊行状況

(1) 冊子目録等

(昭和29年以降)

刊行月日	目 録 名
昭和29. 4	宮城県図書館蔵郷土文献目録
37. 4	宮城県図書館蔵書目録 1. 郷土資料篇
38. 4	” 2. 総記篇
39. 1	” 3. 哲学篇
40. 1	宮城県内公共図書館逐次刊行物総合目録
41. 3	宮城県図書館蔵書目録 4. 歴史篇
42. 3	” 6. 自然科学篇
45. 3	” 9. 芸術篇
46. 3	” 10. 語学篇
47. 3	” 8. 産業篇
48. 3	” 5. (上)社会科学篇 政治, 法律, 経済
49. 3	” 5. (下)社会科学篇 財政, 統計, 社会, 教育, 民俗, 軍事
52. 12	宮城県図書館所蔵戊辰史関係資料目録 (昭和52年12月現在)
53. 12	宮城県図書館所蔵仙台領内交通史関係資料目録 (昭和53年12月現在)
54. 3	宮城県内公共図書館逐次刊行物総合目録 (昭和53年12月31日現在)
55. 3	宮城県郷土資料総合目録
56. 3	” 一県人著作・行政資料篇一
57. 3	宮城県内公共図書館所蔵郷土関係論文目録 (昭和56年12月31日現在)
58. 3	小西文庫和漢書目録
59. 3	青柳・今泉・大槻・養賢堂文庫和漢書目録
60. 3	宮城県図書館漢籍分類目録
62. 3	伊達文庫目録
63. 3	宮城県内公共図書館所蔵逐次刊行物総合目録 (昭和62年5月1日現在)
平成元. 3	宮城県内公共図書館所蔵郷土関係論文目録 (第二編) (昭和63年12月31日現在)
2. 3	宮城県図書館所蔵雑誌所収児童文学関係文献目録
3. 3	宮城県図書館和古書目録
4. 3	宮城県郷土資料件名標目表
5. 3	宮城県図書館所蔵絵図・地図解説目録
6. 3	宮城県図書館の貴重書 (一般古書編)
9. 3	宮城県図書館蔵書目録 CD-ROM
10. 10	宮城県図書館蔵書目録 CD-ROM (1997年版)
12. 3	宮城県版 ISBN総合目録 CD-ROM (その後, 年2回の頻度で最新版に更新)
15. 3	宮城県内公共図書館所蔵郷土関係論文目録 CD-ROM
16. 3	宮城県図書館所蔵紙芝居目録 CD-ROM

刊行月日	目 録 名
平成20. 3	宮城県図書館所蔵貴重書解説目録 『みやぎの叡智—宮城県図書館貴重書の世界—』
23. 1	佐々文庫和漢書目録
24. 2	『東日本大震災文庫』資料目録 第1版
24. 5	『東日本大震災文庫』資料目録 第2版
24. 12	『東日本大震災文庫』資料目録 第3版

(2) Web 公開目録

公 開 年 月	目 録 名
平成19. 3	宮城県内公共図書館所蔵郷土関係論文目録
26. 3	図書館関係記事索引
26. 3	地域資料関係記事索引
26. 3	宮城県図書館古典籍類所蔵資料

3 県内公立図書館・公民館図書室一覧

(1) 公立図書館

No	図書館名	〒	所在地	TEL	MF-NET加入館
1	宮城県図書館	981-3205	仙台市泉区紫山一丁目1-1	022-377-8441	◎
2	仙台市民図書館	980-0821	仙台市青葉区春日町2-1 せんだいメディアテーク内	022-261-1585	◎
3	仙台市広瀬図書館	989-3125	仙台市青葉区下愛子字観音堂5	022-392-8421	◎
4	仙台市宮城野図書館	983-0833	仙台市宮城野区五輪二丁目12-70	022-256-7361	◎
5	仙台市榴岡図書館	983-0852	仙台市宮城野区榴岡四丁目1-8 パルシティ仙台ビル	022-295-0880	◎
6	仙台市若林図書館	984-0827	仙台市若林区南小泉一丁目1-1	022-282-1175	◎
7	仙台市太白図書館	982-0011	仙台市太白区長町五丁目3-2	022-304-2742	◎
8	仙台市泉図書館	981-3133	仙台市泉区泉中央一丁目8-6	022-375-6161	◎
9	石巻市図書館	986-0831	石巻市羽黒町一丁目9-2	0225-93-8635	◎
10	石巻市図書館河北分館	986-0102	石巻市成田字小塚裏畑54	0225-62-2121	—
11	石巻市図書館雄勝分館 ※被災のため休館中	986-1333	石巻市雄勝町雄勝寺4-4	0225-57-3052	—
12	石巻市図書館河南分館	987-1103	石巻市北村字前山15-1	0225-72-3561	—
13	石巻市図書館桃生分館	986-0313	石巻市桃生町中津山字江下10	0225-76-4535	—
14	石巻市図書館北上分館 ※被災のため休館中	986-0201	石巻市北上町十三浜字月浜88-2	0225-67-2234	—
15	石巻市図書館牡鹿分館	986-2523	石巻市鮎川浜清崎山7	0225-45-3618	—
16	塩竈市民図書館	985-0052	塩竈市本町1-1	022-365-4343	◎
17	気仙沼市気仙沼図書館	988-0073	気仙沼市笹が陣3-30	0226-22-6778	◎
18	同 唐桑分館	988-0535	気仙沼市唐桑町馬場143-1	0226-32-3130	—
19	同 本吉図書館	988-0381	気仙沼市本吉町津谷新明戸136	0226-42-4785	◎
20	白石市図書館	989-0257	白石市字互理町37-1	0224-26-3004	◎
21	名取市図書館	981-1224	名取市増田一丁目7-37	022-382-5437	◎
22	角田市図書館	981-1505	角田市角田字牛館10	0224-63-2223	◎
23	多賀城市立図書館	985-0872	多賀城市伝上山一丁目1-6	022-367-1730	◎
24	岩沼市民図書館	989-2448	岩沼市二木2-8-1	0223-24-3131	◎
25	岩沼市民図書館東分館	989-2456	岩沼市松ヶ丘1-10-1	0223-22-4677	—
26	岩沼市民図書館西分館	989-2423	岩沼市押分字新田東75-1	0223-22-2656	—
27	登米市立迫図書館	987-0511	登米市迫町佐沼字上舟丁20-1	0220-22-9820	◎
28	登米市立登米図書館	987-0702	登米市登米町寺池目子待井391	0220-52-2316	◎
29	栗原市立図書館	987-2252	栗原市築館薬師三丁目3-1	0228-21-1403	◎
30	東松島市図書館	981-0503	東松島市矢本大溜1-1	0225-82-1120	◎
31	大崎市図書館	989-6172	大崎市古川前田町2-28	0229-22-0002	◎
32	蔵王町立図書館	981-0821	蔵王町大字円田字西浦5	0224-33-2018	◎
33	柴田町図書館	989-1603	柴田町船岡西一丁目6-26	0224-86-3820	◎
34	丸森町立金山図書館	981-2402	丸森町金山字下前川原17	0224-78-1121	◎
35	亘理町立図書館	989-2351	亘理町字西郷140	0223-34-8700	◎
36	利府町図書館	981-0104	利府町中央2-11-2	022-356-2130	◎

No	図書館名	〒	所在地	TEL	MY-NET 加入館
37	加美町中新田図書館	981-4253	加美町字大門 176	0229-63-6100	◎
38	加美町小野田図書館	981-4341	加美町字中原南 105 番地	0229-67-5252	◎
39	美里町小牛田図書館	987-0005	美里町北浦字待江 98	0229-33-3030	◎
40	美里町南郷図書館	989-4205	美里町木間塚字中央 1	0229-58-1212	◎
41	南三陸町図書館	986-0763	南三陸町志津川字沼田 56	0226-46-2670	◎

(2) 公民館図書室

No	公民館名	〒	所在地	TEL	MY-NET 加入館
1	七ヶ宿公民館	989-0512	七ヶ宿町字関 126	0224-37-2195	◎
2	大河原町駅前図書館	989-1201	大河原町大谷字町向 126-4	0224-51-3330	◎
3	村田町歴史みらい館	989-1305	村田町大字村田字迫 85	0224-83-6822	◎
4	川崎町公民館	989-1501	川崎町大字前川字裏丁 175-2	0224-84-2111	◎
5	山元町中央公民館図書室	989-2203	山元町浅生原字日向 12-1	0223-37-5116	◎
6	山元町坂元公民館図書室	989-2111	山元町坂元字館下 113	0223-38-0415	◎
7	松島町勤労青少年ホーム 図書室	981-0215	松島町高城字町 71	022-354-4036	◎
8	七ヶ浜町中央公民館	985-0802	七ヶ浜町吉田浜字野山 5-9	022-357-3302	◎
9	大和町公民館	981-3626	大和町吉岡南 2-4-14	022-344-4401	◎
10	大郷町中央公民館	981-3592	大郷町粕川字西長崎 5-8	022-339-5515	◎
11	富谷町富谷中央公民館	981-3311	富谷町富谷字西沢 13	022-338-2036	◎
12	富谷町富ヶ丘公民館	981-3352	富谷町富ヶ丘 3-1-28	022-338-2538	—
13	富谷町東向陽台公民館	981-3332	富谷町明石台 1-1	022-373-8271	—
14	富谷町あけの平公民館	981-3361	富谷町あけの平 2-22-14	022-338-9277	—
15	富谷町日吉台公民館	981-3362	富谷町日吉台 2-22-15	022-373-8271	—
16	富谷町成田公民館	981-3341	富谷町成田 1-1-1	022-348-3965	—
17	大衡村公民館	981-3602	大衡村大衡字平林 62	022-345-2197	◎
18	色麻町公民館図書室	981-4122	色麻町四竈字北谷地 142	0229-65-3110	◎
19	涌谷町涌谷公民館	987-0147	涌谷町字下道 69-1	0229-43-3001	◎
20	涌谷町篁岳公民館	987-0282	涌谷町太田字北太田 190-1	0229-45-2124	—
21	女川つながる図書館	986-2243	女川町鷲神浜荒立 84-2 女川町勤労青少年センター2階	0225-54-3181	◎

※1) MY-NET は、宮城県図書館情報ネットワークシステムの略称。県図書館と県内公立図書館、公民館図書室を繋ぐネットワークシステム。本の貸出依頼や諸連絡、情報交換等に活用している。

※2) MY-NET 加入館に、◎印を付した。

公立図書館は21 市町（13 市8 町）の31 館、公民館図書室は14 町村（13 町1 村）の15 室が加入しており、全市町村が加入している。

要 覧

平成27年度

宮 城 県 図 書 館

平成27年4月30日発行

〒981-3205 宮城県仙台市泉区紫山一丁目1番地1

電 話 022-377-8441 (代表)

F A X 022-377-8484

<http://www.library.pref.miyagi.jp/>