

# 要 覧

令和 3 年度

宮 城 県 図 書 館

# 目 次

I 沿革・概要	1
1 図書館のあゆみ	2
2 施設概要	4
3 組織・事務分掌	5
II 第3期宮城県図書館振興基本計画(平成30年度―平成34年度) 概要版	6
III 宮城県図書館資料収集方針	10
IV 令和2年度事業概況	13
1 利用状況等の概況	14
2 主要事業実施概要	16
3 子どもの読書活動推進に向けた県図書館としての取組	23
4 予算	24
5 宮城県図書館協議会	25
6 広報活動及び刊行物	26
7 主な行事	29
V 令和3年度事業計画	31
1 宮城県図書館事業計画	32
2 主な行事予定	36
VI 資料1(統計)	39
1 図書館資料所蔵状況	40
2 来館者サービス等利用状況	41
3 図書館等への協力貸出利用状況	52
VII 資料2(その他)	54
1 特殊文庫・国及び宮城県指定文化財一覧	55
2 所蔵資料目録刊行状況	57
3 県内公立図書館・公民館図書室一覧(MY-NET加入館)	59

# I 沿革・概要

# 1 図書館のあゆみ

- 明治14年 7月 宮城書籍館を仙台市勾当台通28番地 宮城師範学校内に創設(25日)  
講堂(116㎡)を閲覧室、書庫(66㎡ 2階建)を業務室と書庫に利用。蔵書数17,682冊
- 25年 5月 大槻文彦(当時の尋常中学校長 国語辞典『言海』の著者)が第8代館長を兼務
- 26年 1月 宮城師範学校移転後、附属小学校校舎を修築し、延304㎡の独立館舎となる
- 40年 4月 名称を宮城県立図書館と改称
- 大正元年10月 現在の勾当台公園南辺に独立館舎新築落成(延面積1,740㎡、蔵書数68千冊)
- 8年11月 名称を宮城県図書館に改称
- 昭和 8年10月 図書館令により宮城県中央図書館に指定
- 20年 7月 仙台空襲のため館舎、書庫及び図書類全焼(9日深夜～10日早朝)
- 24年11月 宮城県庁西側(旧養賢堂跡地)に図書館落成(建築面積725㎡、延面積1,091㎡)
- 31年 4月 国立国会図書館よりPBレポート(米国務省内のReport of Publication Board)の貸与を受け、東北大学内に宮城県図書館分室PBレポート東北地区センターを置く
- 42年 1月 仙台市榴ヶ岡5番地に県図書館新築のため、起工式挙行
- 43年 1月 昭和43年度全国公共図書館視聴覚部門研究会開催  
宮城県図書館を仙台市榴ヶ岡5番地に新築落成、開館(18日、延面積4,040㎡、蔵書19万冊)  
昭和31年4月東北大学内に設置した東北地区科学技術資料館を新館に移転
- 43年 9月 配本車の運行開始、県内69市町村に配本所設置
- 44年 7月 移動図書館車「こかげ号」運行開始。県内23市町村を対象にへき地を選び53駐車場を設置
- 53年 6月 宮城県沖地震(12日) 地震による被害のため6日間休館
- 56年10月 創立100周年記念式典を挙行(31日)
- 59年 3月 創立100周年記念事業として『宮城県図書館百年史』を発行
- 平成 2年 6月 『坤輿万国全図』が国の重要文化財に指定
- 3年 6月 協力車運行開始(5コース、月1回運行)
- 3年 9月 有識者等からなる宮城県図書館建設委員会設置
- 8年10月 宮城県図書館情報ネットワークシステム稼働
- 9年 8月 宮城県図書館(榴ヶ岡)閉館記念行事(最終映画会、図書館探検)。閉館(31日)
- 9年 9月 宮城県図書館 新館竣工(紫山)
- 10年 3月 新館オープン(21日) 開館記念事業(コンサート・上映会・図書館探検)
- 15年 5月 三陸南地震(26日18時24分ごろ、M7.0、最大震度6弱)  
地震による被害のため6月15日まで臨時休館(月曜日を除く休館日数17日)
- 17年 1月 本館所蔵貴重資料を「叡智の杜Web」と題してホームページで公開
- 20年 3月 宮城県図書館振興基本計画 2008-2012年 策定・公開(31日)
- 21年 3月 宮城県図書館振興基本計画に基づく行動計画(2008-2012) アクションプラン策定
- 21年 4月 レファレンス事例集のWeb公開開始
- 22年 3月 Web予約サービス開始
- 23年 3月 東日本大震災(11日14時46分 M9.0 最大震度7)  
地震による被害のため5月12日まで臨時休館(月曜日を除く休館日数53日)
- 23年 3月 宮城県図書館協会を解散し、宮城県公立図書館等連絡会議(22年10月発足)に活動を継承
- 24年 3月 「みやぎ図書館フォーラム～震災復興と図書館～」を開催
- 24年 3月 宮城県図書館創立130周年記念植樹(ヤマザクラ)

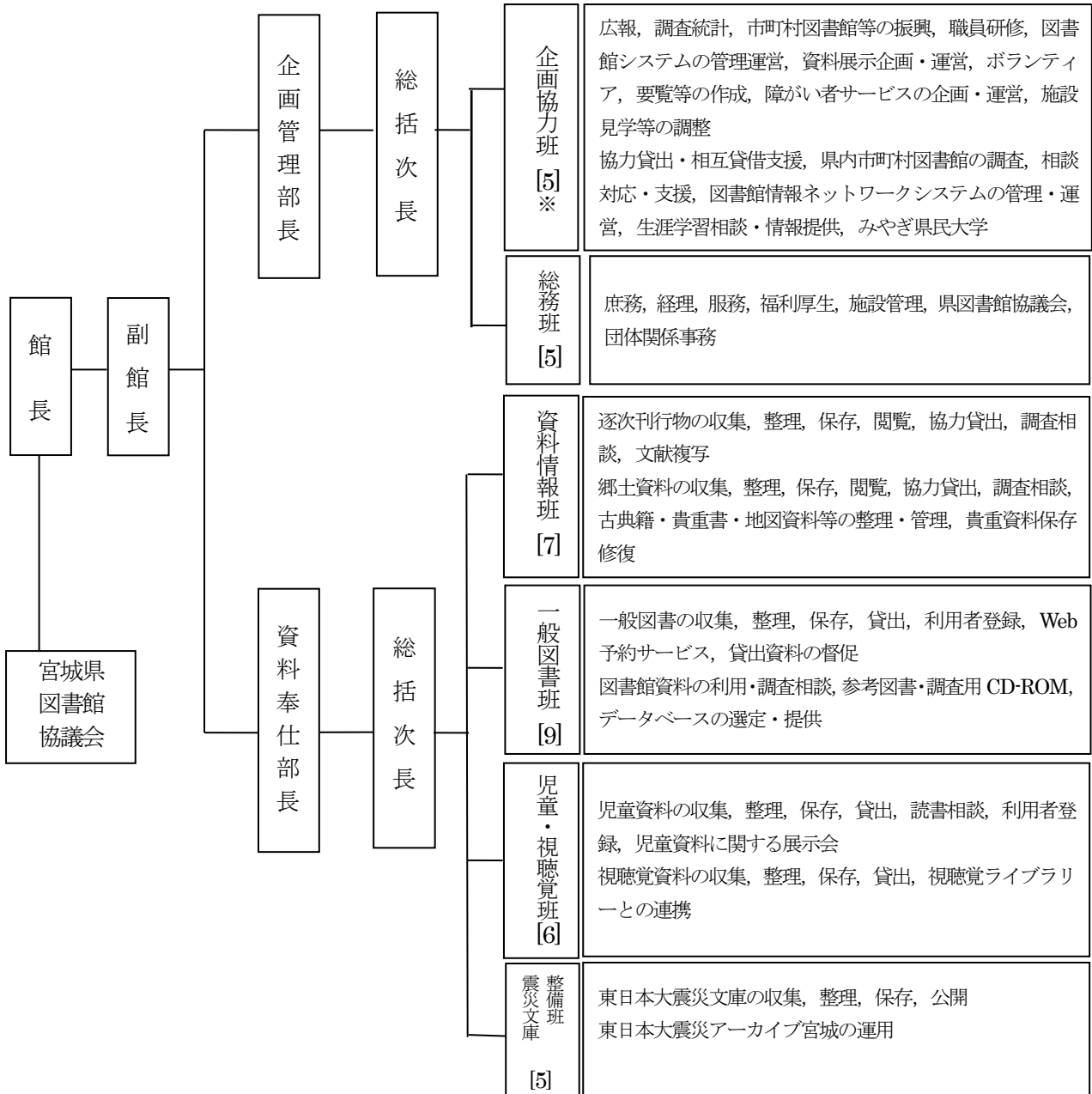
- 24年 4月 震災文庫整備チームを資料奉仕部内に設置
- 24年 7月 東日本大震災文庫開設
- 25年 3月 宮城県図書館振興基本計画（平成25-29年度） 策定・公開(28日)
- 25年 4月 資料奉仕部組織改編（2班1チーム体制から3班1チーム体制に）  
震災に関するデジタルアーカイブ構築にむけて事業開始
- 25年 4月 本館2階西側に宮城県公文書館移転
- 27年 6月 宮城県被災地域記録デジタル化推進事業による「東日本大震災アーカイブ宮城」の公開
- 29年 8月 市町村図書館等返却制度開始
- 29年 9月 『陸奥国仙台領元禄国絵図関係資料』270点 国の重要文化財に指定
- 29年11月 全国公共図書館研究集会<サービス部門 総合・経営部門>を開催
- 30年 3月 第3期宮城県図書館振興基本計画（平成30-34年度） 策定・公開（29日）
- 30年11月 平成30年度図書館地区別研修を開催  
ホール養賢堂「学習室」開放の試行開始  
宮城県図書館紫山移転開館20周年記念「いがらしみきお講演会」を開催
- 31年 4月 第50回子どもの本展示会記念講演会「とよたかずひこ講演会」を開催
- 令和元年10月 台風19号の影響により開館時間の変更(10月12日 午後3時閉館)
- 令和 2年 3月 新型コロナウイルス感染拡大防止のため利用サービスの一部休止（3月3日～4月17日）
- 4月 新型コロナウイルス感染症への対応に伴う臨時休館（4月18日～5月11日）
- 5月 新型コロナウイルス感染症への対応に伴う利用制限の緩和（5月12日～）

## 2 施設概要

敷地面積	55,278.74m <sup>2</sup>	
構造	SRC 地上4階, 地下1階	
建築面積	6,358.12m <sup>2</sup>	
延床面積	18,100.63m <sup>2</sup> [図書館専有面積 17,339.02m <sup>2</sup> (公文書館 761.61m <sup>2</sup> )]	
収蔵能力	1,500,000冊	
開架・閲覧室	面積 : 3,512.58m <sup>2</sup> 開架冊数 : 300,000冊 閲覧席 : 393席 利用できる機器 : 蔵書検索用端末 17台 インターネット閲覧用端末 4台 CD/DVD-ROM・オンラインDB用端末 10台 (パッケージ型電子資料閲覧用端末含) 自動貸出返却装置 1台 その他 : 雑誌架, 新聞差し, ベンチ	
音と映像のフロア	面積 : 523.10m <sup>2</sup> 開架冊数 : ビデオ6,000本, CD5,000枚, DVD1,500枚, 楽譜5,000冊 利用できる機器 : DVDプレーヤー 3台 VHSビデオデッキ 3台 CDラジカセ 2台 LDプレーヤー 1台 ターンテーブル/カセットプレーヤー付きCDレコーダー 1台 16ミリフィルム映写機 1台 蔵書検索用端末 2台 インターネット閲覧用端末 2台	
子ども図書室	面積 : 452.25m <sup>2</sup> 開架冊数 : 35,000冊 閲覧席 : 25席 利用できる機器 : 蔵書検索用端末 3台 (※他児童資料研究・相談室 1台) インターネット閲覧用端末 1台 自動貸出返却装置端末 2台 その他 : 絵本架, 紙芝居架, 児童書架, 新着図書架, 児童雑誌・新聞架	
閉架書庫	面積 : 3,134.39m <sup>2</sup> 3階書庫 : 500,000冊 4階書庫 : 700,000冊	
駐車場(敷地内)	面積 : 6,700m <sup>2</sup>	駐車台数 : 270台

### 3 組織・事務分掌

(令和3年4月1日現在, [ ]内は職員数)



※ うち国立国会図書館より実務研修員1名 他に 総務班と兼務1名

#### ○ 職員数

職名	館長	副館長	部長	総括次長	次長	主幹	主任主査	主査	主事	計	嘱託	事務補助等	計
人数	1	1	2	2	5	6	5	3	18	43	19	24	43
	※2 (0)	(0)	(0)	(0)	(1)	(4)	(2)	(3)	(4)	(14)	(19)	(4)	(23)

※2 ( ) 書きは, 司書・司書資格補有資格者数

# **Ⅱ 第3期宮城県図書館振興基本計画**

## **(平成30年度-平成34年度)**

### **—概要版—**



## 第3期宮城県図書館振興基本計画(平成30年度—平成34年度) —概要版—

### 基本方針

宮城県図書館（以下「当館」という。）の使命は、「図書館法」（昭和25年法律第118号）の理念に基づき、図書、記録その他必要な資料を収集し、整理し、保存して、広く県民の利用に供し、その教養、調査研究、レクリエーション等に資する図書館として、文化や教育、産業の振興等に寄与することです。

また、「図書館の設置及び運営上の望ましい基準」（平成24年12月19日文部科学省告示第172号）に基づき、資料や情報の提供等、県民に対する直接的なサービスを実施するほか、読書活動の振興を担い、地域の情報拠点として県民の要望や社会の要請に応え、地域の実情に即した運営に努めるとともに、県民の需要を広域的かつ総合的に把握し、「図書館のための図書館」として、市町村図書館や公民館等読書施設（以下「市町村図書館等」という。）の支援や県内全域の図書館間の連絡調整等の推進に努めることが望まれます。

当館は、これからも市町村図書館等との連携・協力関係を通して、当館を中核とした図書館ネットワーク体制の充実と、全県的な図書館サービスのさらなる質的向上に努めます。

この使命を果たすために、次のように基本方針を掲げます。

**県内全域の図書館間ネットワークのより一層の連携・強化に努め、図書館サービスの向上を図ります。また、県民の知る権利を保障し、県民誰もが生涯にわたり学び、互いに高め合い、充実した人生を送ることができる環境づくりを目指します。**

### 目 標

基本方針の実現に向けて、次の4つを本計画の目標とし、さらに11の施策の方向性を掲げ、具体の事業に取り組んでいきます。

#### 1 宮城県図書館を中核とした市町村図書館等とのネットワーク体制の充実を図るとともに、全県的な図書館サービスの質的向上に努めます。

当館のサービスは、市町村図書館等との協力関係を通じて間接的に実現されることを目指していることから、図書館間ネットワーク体制の充実強化を図り、市町村図書館等への資料提供や運営相談、図書館等職員を対象とした各種研修の実施により、全県的な図書館サービスの質的向上に努めます。

また、次世代を担う子どもの読書環境の充実を図り、多様で豊かな学習機会を提供する役割を担うため、学校図書館との連携を推進します。

#### 2 県民のニーズや社会の要請に応えるための充実した図書館サービスを提供します。

図書館は、文化や教養・レクリエーション等に資する資料を広く備え、知的関心に応える施設であると同時に、多様化する現代社会の問題に対して、県民が課題を解決するために必要な図書、その他の資料や情報を提供する施設でもあります。そのため、県民が図書館を十分に活用できるよう、課題解決のために必要な情報を得ることができる資料の提供と、県民が主体的に情報を得るための学習機会の提供に努めます。

また、地域課題解決学習の推進による地域コミュニティの維持・活性化への貢献等、社会の変化に対応した学習機会を提供する役割を果たすことができるよう努めます。

### 3 図書館がその機能を十分発揮するための資料・施設・職員の充実を図ります。

県民が必要とする資料を、「宮城県図書館資料収集方針」に基づき、公平かつ長期的な視点に立ち、特定の分野に偏ることなく、幅広く収集できるよう努めます。

また、県民が利用する施設として、安心安全かつ快適に利用できるよう施設整備に努めます。

そのほか、当館運営に係る必要な人材の確保とともに、職員の資質・能力の向上を図り、各種研修等へ積極的に参加させ、その成果を図書館サービスに生かしながら、県民が利用しやすい図書館環境整備を促進します。

### 4 ふるさと宮城に関する資料の収集・保存に努めるとともに、東日本大震災の記録を永く後世に伝えるための取組を行います。

郷土資料を活用し、次世代へ歴史や文化を伝えるため、今後も、郷土資料の収集に力を入れるとともに、貴重資料の修復や複製資料（デジタルデータ）の作製等を行い、適切な長期保存と活用に努めます。

また、東日本大震災に関連する資料を後世に伝えるため、外部機関とも広く連携し、資料収集を行うとともに、「東日本大震災アーカイブ宮城」の充実に努め、利活用の推進や積極的な情報発信に取り組みます。

## 施策の方向性

- 1 市町村図書館等との連携強化及び支援の充実を図ります。
- 2 県内図書館等職員の資質・能力の向上を図り、効果的な研修を実施します。
- 3 学校図書館との連携を推進するとともに、支援の充実を図ります。
- 4 子どもの読書活動を推進するための環境の整備促進を図ります。
- 5 多様な資料・情報の提供に努めるとともに、県民の課題解決を支援する図書館を目指します。
- 6 ボランティアの活躍の場を創り、その力を生かしたさまざまなサービスの提供を実施するとともに、ボランティア活動を支援します。
- 7 公平かつ長期的な視点に立ち、県民が必要とする資料を幅広く収集するとともに、適正に整理、保存し、有効活用を図ります。
- 8 安全安心な施設の維持に努め、県民が利用しやすい環境整備を推進します。
- 9 組織運営の強化に取り組むとともに、創造性豊かで自主的に行動する人材を育成します。
- 10 宮城の郷土資料を後世に伝えるため、収集・保存や修復を行うとともに、利活用の促進を図ります。
- 11 東日本大震災の記録を収集し、永く後世に引き継ぐための取組を行います。

## 基本方針

県内全域の図書館間ネットワークのより一層の連携・強化に努め、図書館サービスの向上を図ります。また、県民の知る権利を保障し、県民誰もが生涯にわたって学び、互いに高め合い、充実した人生を送ることができる環境づくりを目指します。

## 目標

1

宮城県図書館を中核とした市町村図書館等とのネットワーク体制の充実を図るとともに、全県的な図書館サービスの質的向上に努めます。

2

県民のニーズや社会の要請に応えるための充実した図書館サービスを提供します。

3

図書館がその機能を十分発揮するための資料・施設・職員の充実を図ります。

4

ふるさと宮城に関する資料の収集・保存に努めるとともに、東日本大震災の記録を永く後世に伝えるための取組を行います。

## 施策の方向性

1

市町村図書館等との連携強化及び支援の充実を図ります。

2

県内図書館等職員の資質・能力の向上を図り、効果的な研修を実施します。

3

学校図書館との連携を推進するとともに、支援の充実を図ります。

4

子どもの読書活動を推進するための環境の整備促進を図ります。

5

多様な資料・情報の提供に努めるとともに、県民の課題解決を支援する図書館を目指します。

6

ボランティアの活躍の場を創り、その力を生かしたさまざまなサービスの提供を実施するとともに、ボランティア活動を支援します。

7

公平かつ長期的な視点に立ち、県民が必要とする資料を幅広く収集するとともに、適正に整理・保存し、有効活用を図ります。

8

安全安心な施設の維持に努め、県民が利用しやすい環境整備を推進します。

9

組織運営の強化に取り組みとともに、創造性豊かで自主的に行動する人材を育成します。

10

宮城の郷土資料を後世に伝えるため、収集・保存や修復を行うとともに、利活用の促進を図ります。

11

東日本大震災の記録を収集し、永く後世に引き継ぐための取組を行います。

## **Ⅲ 宮城県図書館資料収集方針**

# 宮城県図書館資料収集方針

## 第1 目的

宮城県図書館（以下「当館」という。）は、全ての県民が目的に応じた知識や情報入手して、生活の向上、地域社会の発展に貢献し、広く文化的な営みを持つための情報提供の拠点として存在する。また、当館に所蔵される叢智の集積を全国に発信し、未来へ伝える責務を担う。

このような当館の使命に鑑み、公平かつ長期的な視点に立って、公共図書館として備えるべき適切な蔵書構成の実現を図るため、本収集方針を定めるものとする。

## 第2 資料収集にあたっての基本的な考え方

資料収集にあたっての基本的な考え方は、次のとおりとする。

- (1) 生涯学習に役立つ図書館として、広く県民の学習に供する資料の収集に努める。
- (2) 情報の拠点としての図書館として、県民の多様な調査・研究に役立つ資料の収集に努める。
- (3) 次世代の育成に役立つ図書館として、宮城資料及び児童資料の収集に努める。
- (4) 県民の「知る自由」に応えることができる資料の収集に努める。
- (5) 時間の経過にあっても輝きを失わない資料の収集に努める。
- (6) 市町村図書館等からのニーズに応えることができ、本館の目的に適う資料の収集に努める。

## 第3 収集資料ごとの注意点

収集する資料ごとの注意点は、次のとおりとする。

なお、各資料の選定に関わる事項は、別に定める宮城県図書館資料選定基準（以下「資料選定基準」という。）による。

- (1) 一般図書
  - イ 県民の知的関心に応え得る蔵書構成を図るため、新刊図書は幅広く収集する。
  - ロ 通俗書、娯楽書については、厳選する。
- (2) 参考図書
  - イ 学術的、教育的及び社会的に有用なものを幅広く収集する。
- (3) 児童資料
  - イ 子どもたちの豊かな心と創造性を育む資料について、幅広く収集する。
  - ロ 児童資料として保存すべき資料については、網羅的な収集を図る。
  - ハ 児童資料に関わる研究資料についても、収集対象とする。
- (4) 外国語資料
  - イ 外国の歴史、文化芸術、社会経済及び自然科学等に関する基本的資料並びに日本に関する資料を中心に収集する。
  - ロ 英語、中国語及びハングルで書かれた資料を中心とし、その他の言語については、必要に応じて収集する。
- (5) 逐次刊行物
  - イ 新聞については、全国紙のほか、東北及び北海道における地方紙も対象として収集する。
  - ロ 専門紙及び機関紙については、精選する。
  - ハ 雑誌については、各分野の主要なものを中心に収集する。
  - ニ 年鑑及び年報類については、調査研究に有用なものを収集する。
  - ホ 市販されていない学術誌、専門紙及び研究紀要等についても注意し、必要に応じて収集する。
- (6) 視聴覚資料
  - イ 録音資料、楽譜及び映像資料の視聴覚資料は、県民の教養・文化の向上に役立つ資料を精選して収集する。
  - ロ 本県に関わる資料及び県内で制作された資料については、積極的に収集する。

- (7) 調査用電子資料
  - イ 内容，検索の多様性及び操作性等を考慮して収集する。
- (8) 障がい者サービス資料
  - イ バリヤフリー図書館を実現するために，録音資料，点字新聞・雑誌，さわる絵本及び字幕・手話付き映像資料を積極的に収集する。
- (9) 宮城資料
  - イ 本県及び旧仙台領等関係地域に関する資料，本県にゆかりのある人の著作物及び県内で発行された著作物や行政資料等を網羅的に収集する。
- (10) 古典籍
  - イ 仙台藩関係のものを中心に内容的にも優れた和漢の古典籍を収集し，古典籍の充実に努める。
- (11) 東日本大震災文庫資料
  - イ 平成23（2011）年3月11日に発生した東北地方太平洋沖地震及び東京電力福島第一原子力発電所事故に関連し記録された資料を媒体に関係なく収集する。

#### 第4 資料収集の方法

- (1) 購入，寄贈及び管理換え等により収集する。
- (2) 特に蔵書構成上必要であって，市販されていない資料及び一般の流通ルートによらない資料については，寄贈等により積極的かつ的確な収集を図る。

#### 第5 資料選定の組織

- (1) 資料の選定については，宮城県図書館資料選定会議（以下「資料選定会議」という。）が，本収集方針及び別に定める資料選定基準に基づき行う。
- (2) 資料選定会議の運営に関わる事項は，別に定める

#### 附 則

この収集方針は，平成15年4月1日から施行する。

#### 附 則

この収集方針は，平成17年4月1日から施行する。

#### 附 則

この収集方針は，平成21年4月1日から施行する。

#### 附 則

この収集方針は，平成28年4月1日から施行する。

#### 附 則

この収集方針は，令和2年1月1日から施行する。

## IV 令和2年度事業概況

# 1 利用状況の概況

## (1) 館内利用状況

(令和3年3月31日現在)

項目	令和2年度	令和元年度	平成30年度
開館日数	284日	294日	295日
入館者数	286,573人	334,908人	369,102人
個人貸出冊数	594,075冊	631,688冊	643,740冊
調査相談件数	22,428件	26,622件	22,820件
予約件数	16,737件	15,980件	16,579件
Web予約件数	9,424件	7,679件	7,597件
利用カード登録数	3,594件	4,201件	4,767件
レファレンス協同データベース登録数(累計)	1,427件	1,236件	1,210件

※令和2年度要覧から一部数値修正(令和元年度合計値誤りのため)

## (2) 蔵書等状況

(令和3年3月31日現在)(単位:冊・点)

区分	令和2年度		令和元年度		平成30年度	
	受入数	所蔵数	受入数	所蔵数	受入数	所蔵数
一般図書	9,035	742,854	9,635	736,853	10,325	728,241
外国語図書	80	25,196	141	25,180	31	25,039
郷土資料	1,561	164,166	1,266	162,607	3,138	161,341
児童資料	6,221	215,865	5,268	213,087	6,011	212,420
視聴覚資料	635	53,246	571	52,652	615	52,137
震災資料	1,004	7,783	368	6,780	520	6,412
計	18,536	1,209,110	17,249	1,197,159	20,640	1,185,590



(令和3年3月31日現在) (単位:種)

区 分	令和2年度		令和元年度		平成30年度	
	受入数	所蔵数	受入数	所蔵数	受入数	所蔵数
雑 誌	1,550	14,767	1,734	14,670	1,828	14,551
年鑑・年報	470	3,859	500	3,858	533	3,845
行政資料	367	5,510	444	5,509	472	5,487
新 聞	81	839	92	836	92	848
計	2,468	24,975	2,770	24,873	2,925	24,731

### (3) 県内図書館・公民館図書室等の協力貸出利用状況

#### ○ 協力貸出冊数・MY-NET 加入状況

(令和3年3月31日現在)

項 目		令和2年度	令和元年度	平成30年度
協 力 貸 出 冊 数		13,693冊	14,823冊	15,731冊
	図 書 館	11,239冊	11,921冊	12,604冊
	公民館図書室	2,454冊	2,902冊	3,127冊
M Y - N E T 加 入 状 況		46館・室	46館・室	46館・室
	図 書 館	31館	31館	31館
	公民館図書室	15室	15室	15室

※ MY-NET は、宮城県図書館情報ネットワークシステムの略称。

図書館は21市町（13市8町）の31館、公民館図書室は14市町村（1市12町1村）の15室。  
全市町村が加盟。

## 2 事業実施概要

### ○ 第3期宮城県図書館振興基本計画（平成30年度～平成34年度）における事業実施状況

#### 施策の方向性1 市町村図書館等との連携強化及び支援の充実を図ります。

事業名	期日（期間）	実績
図書館ネットワークシステム運営業務	通年 4・6・8・10・12・2月	・公共図書館21市町31館、公民館図書室等読書施設14市町村15室（全市町村）が加入し、本の貸出依頼や諸連絡、情報交換等に活用した。 ・システムについて、保守業者との定例打合せを年5回実施し、図書館システムの安定化を図った。
協力業務運営事業	通年	・県内市町村図書館等への協力貸出を13,693冊、県外図書館等への相互貸借を586冊行い、当館資料の活用を図った。
公立図書館等連絡会議		・年2回の会議を開催し、公立図書館等間における連携協力や情報交換を図った。
巡回相談	4～6月 10～11月	・前期は新型コロナウイルス感染症の関係から書面開催とし、後期は10月に市町村図書館等35館を巡回し、情報提供や運営相談を実施した。
市町村図書館等返却サービス	通年	・遠隔地等に在住する県民の利便性の向上を図るため、宮城県図書館の窓口で借りた資料を市町村図書館等で返却することができる制度を実施し、1,340件、5,119冊・点の実績があった。
被災した市町村図書館等の復興支援	11/1～11/30 通年	・第22回図書館総合展（於：パシフィコ横浜）において、被災地図書館の復興状況を紹介した。 ・学校や行政機関で不要になった地域資料を当館が収集し、当該資料を東日本大震災により被災した県内の市町村図書館等に随時提供する「みやぎデジタルライブラリー」の目録を整理の上MY-NETに掲載し、地域資料の活用を図った。

#### 施策の方向性2 県内図書館等職員の資質・能力の向上を図り、効果的な研修を実施します。

事業名	期日（期間）	実績
公共図書館等職員研修	① 6/17 ② 10/7 ③ 1/15	・市町村図書館等職員・学校司書等を対象とした研修会を年3回実施し、知識と技能習得を図った。受講者数については、延べ482人の参加があった。 ①「図書館の概要・役割」「NDCの基礎と資料の基本的な扱い方」「MY-NETの操作について」 ②「著作権概説」「図書館等の業務に関わる著作権支分権」「公立図書館における複写」 ③「図書館利用に障害のある人々への接遇」「図書館利用に障害のある人々のための資料概観」「資料保存の基礎」
出前講座	6月～2月	・市町村図書館等業務の専門的知識習得と技術力向上を支援するため、研修会等へ当館職員を4市町5回派遣した。

#### 施策の方向性3 学校図書館との連携を推進するとともに、支援の充実を図ります。

事業名	期日（期間）	実績
子どもの本移動展示会	6/4～2/19	・子どもの本展示会で展示した2019年の新刊児童書200冊を1セットとし、県内市町村図書館や公民館図書室14館へ19セット、小・中学校、特別支援学校27校へ32セットを貸し出した。
学サポセットの貸出	通年	・市町村図書館等と小・中学校との協力・連携への側面的支援のため、テーマ別、学年別の児童書セットを9市町村9館へ延べ34セットを貸し出した。
複製資料貸出事業	5月～2月	・県内の高等学校や市町村図書館公民館延べ11箇所へ、坤輿万国全図などの複製資料29点を貸し出し、著名な資料や郷土の文化の発信に努めた。
学校図書館運営サポート事業	通年	・学校図書館担当教諭研修会へ当館職員4人を講師として派遣し、学校図書館の運営を支援した。 ・学校との連携・協力を推進するため、支援策の検討を行った。

事業名	期日 (期間)	実績
公共図書館等職員研修 (再掲)	① 6/17 ② 10/7 ③ 1/15	<ul style="list-style-type: none"> <li>・市町村図書館等職員・学校司書等を対象とした研修会を年3回実施し、知識と技能習得を図った。受講者数については、延べ482人の参加があった。</li> <li>①「図書館の概要・役割」「NDCの基礎と資料の基本的な扱い方」「MY-NETの操作について」</li> <li>②「著作権概説」「図書館等の業務に関わる著作権支分権」「公立図書館における複写」</li> <li>③「図書館利用に障害のある人々への接遇」「図書館利用に障害のある人々のための資料概観」「資料保存の基礎」</li> </ul>

#### 施策の方向性4 子どもの読書活動を推進するための環境の整備促進を図ります。

事業名	期日 (期間)	実績
子どもの本展示会		コロナウイルス感染症の影響により開催せず
よみきかせ等研修会	① 10/4 ② 10/18 ③ 10/31 ④ 11/14 ⑤ 11/21	<ul style="list-style-type: none"> <li>・子どもの読書環境を推進する担い手の育成とさらなる資質向上を目指し、おはなし会を行う際に必要なよみきかせ等の基礎知識と技能の修得を図るため、年間5回の研修会を開催し、延べ72人の参加者を得た。</li> <li>①「よみきかせ基礎講座1」</li> <li>②「よみきかせ基礎講座2」</li> <li>③「紙芝居基礎講座」</li> <li>④「よみきかせ選書講座1」</li> <li>⑤「よみきかせ選書講座2」</li> </ul>
夏休みお仕事体験ツアー		コロナウイルス感染症の影響により開催せず
学サポセットの貸出 (再掲)	通年	・市町村図書館等と小・中学校との協力・連携への側面的支援のため、テーマ別、学年別の児童書セットを9市町村9館へ延べ34セットを貸し出した。
複製資料貸出事業 (再掲)	5月～2月	・県内の高等学校や市町村図書館公民館延べ11箇所へ、坤輿万国全図などの複製資料29点を貸し出し、著名な資料や郷土の文化の発信に努めた。
子どもの本移動展示会 (再掲)	6/4～2/19	・子どもの本展示会で展示した2019年の新刊児童書200冊を1セットとし、県内市町村図書館や公民館図書室14館へ19セット、小・中学校、特別支援学校27校へ32セットを貸し出した。

#### 施策の方向性5 多様な資料・情報の提供に努めるとともに、県民の課題解決を支援する図書館を目指します。

事業名	期日 (期間)	実績
レファレンス事例の公開	通年	・22,428件の調査相談を実施した。レファレンス協同データベースに、公開可能なものをレファレンス事例として191件登録した。公開事例は累計で1,427件となった。

事業名	期日 (期間)	実績
パスファインダーの作成・公開	通年	<ul style="list-style-type: none"> <li>・調べ案内 (パスファインダー) について、新たに6件の作成を行い、配布するとともにホームページにも公開した。</li> <li>新規</li> <li>No. 49 著作権について調べるには</li> <li>No. 50 相続について調べるには</li> <li>No. 51 労働問題について調べるには</li> <li>No. 52 日本語の用例について調べるには</li> <li>No. 53 防災について調べるには</li> <li>No. 54 介護について調べるには</li> </ul>
図書館使い方講座	① 7/4, 9/19 ② 7/11, 10/13 ③ 7/18, 10/10 ④ 9/5, 10/17 ⑤ 9/12, 11/7 ⑥ 6/26, 7/25, 8/28, 9/26, 10/31	<ul style="list-style-type: none"> <li>・データベース講座として、①使ってみよう！ジャパンナレッジ (辞書・事典の検索データベース) ②使ってみよう！新聞記事データベース③使ってみよう！国立国会図書館デジタルコレクション④使ってみよう！叡智の杜 WEB ⑤使ってみよう！D1-law.com (法情報総合データベース) の5講座各2回計10回中9回 (1回は新型コロナウイルス対策のため中止) ⑥OPAC 講座を5回中4回 (1回は新型コロナウイルス対策のため中止) 実施した。合計11名の参加があった。</li> </ul>
図書館見学ツアー	毎月第3土曜	<ul style="list-style-type: none"> <li>・毎月第3土曜日に開催し、延べ65人の参加があった。</li> </ul>
みやぎ県民大学	1/30～3/5	<ul style="list-style-type: none"> <li>・テーマ「宮城と戦争の歴史をふり返る」</li> <li>※今年度はYoutubeによる配信形式で開催した。</li> <li>①「古代蝦夷と律令国家の戦い」</li> <li>②「戊辰戦争と仙台藩」</li> <li>③「メディアから読み取る宮城と戦争」</li> </ul>
ビブリオバトル	1/30	<ul style="list-style-type: none"> <li>・バトル (発表者) 4人、オーディエンス (参加者) 19人の参加があり、新しい本との出会いを通じて県民の図書館への関心を高め、利用促進を図った。</li> </ul>
サビエ図書館サービス	通年	<ul style="list-style-type: none"> <li>・視覚障がい者や目で字を読ることが困難な方々に、視覚障害者情報総合ネットワーク「サビエ」を活用して点字やデジータ等の情報を提供している。</li> </ul>
「ことばのうみ」発行	7月 10月 1月	<ul style="list-style-type: none"> <li>・7月 (66号) は、巻頭エッセイは作家郷内心瞳氏、特集は「貴重映像の宝庫～16ミリフィルムの魅力と活用～」とした。</li> <li>・10月 (67号) は、巻頭エッセイはイラストレーター佐藤ジュンコ氏、特集は「市町村図書館等返却制度」とした。</li> <li>・1月 (68号) の巻頭エッセイはアーティスト瀬尾夏美氏、特集は「With コロナ時代の図書館」とした。</li> <li>・年間8,000部発行し、県内外の利用者への当館の活動の広報を行っている。</li> </ul>
広報事業	通年	<ul style="list-style-type: none"> <li>・毎月「月のもよおし」を作成し配布した。また、「利用案内」を再編集した。</li> </ul>
情報エントランス みやぎ	①5/29～7/3 ②7/3～7/15 ③7/16～7/26 ④7/28～8/18 ⑤8/18～9/25 ⑥10/1～10/15 ⑦10/20～10/25 ⑧10/27～11/12 ⑨11/17～11/27 ⑩11/27～12/9 ⑪12/9～12/16 ⑫12/11～1/19 ⑬1/13～1/19 ⑭1/19～1/28	<ul style="list-style-type: none"> <li>① 男女共同参画社会推進課「男女共同参画パネル展」</li> <li>② 統計課「第68回統計グラフコンクール入賞作品展」</li> <li>③ 市町村課「自衛官募集」</li> <li>④ オリンピック・パラリンピック大会推進課「東京2020公式アートポスター展」</li> <li>⑤ 産業人材対策課「県立高等技術専門学校等パネル展」</li> <li>⑥ 建築宅地課「建築物の地震対策について」</li> <li>⑦ 森林整備課「みやぎの海岸防災林再生活動について」</li> <li>⑧ 循環型社会推進課「3R推進月間パネル展」</li> <li>⑨ 農村振興課「みやぎの農業農村復旧・復興パネル展」</li> <li>⑩ 農業・園芸総合研究所「食料生産地域再生のための先端技術展開事業の試験研究成果」</li> <li>⑪ 国際企画課「北朝鮮による日本人拉致問題パネル展」</li> <li>⑫ 生涯学習課「第4回わたしのおすすめしたい本」ポップ作品コンクール作品展</li> <li>⑬ 広報課「北方領土パネル展」</li> <li>⑭ 林業技術総合センター「みやぎの林業」</li> </ul>

施策の方向性6 ボランティアの活躍の場を創り、その力を生かしたさまざまなサービスの提供を実施するとともに、ボランティア活動を支援します。

事業名	期日(期間)	実績
ボランティア活動支援	通年  通年	<ul style="list-style-type: none"> <li>・書架整理・展示室等案内・音訳・協力貸出搬送・蔵書点検等の各分野において、週1回2時間程度のボランティア活動の場を提供するとともに、活動のサポートを行った。</li> <li>・よみきかせ活動については、活動団体を募集したところ6団体33人の登録があり、子ども図書室にて活動した。</li> </ul>
ボランティア養成講座	全体6/29・1/18 養成8/29・8/31 2/20・2/22 専門 通年	<ul style="list-style-type: none"> <li>・全体研修会として、「宮城県図書館の概要」「緊急時の対応」「交流会」「講演会」などを年2回実施したほか、活動分野毎にサービス内容や技能習得のための養成講座や専門講座を35回実施し、延べ246人の参加があった。</li> </ul>
よみきかせ等研修会 (再掲)	① 10/4 ② 10/18 ③ 10/31 ④ 11/14 ⑤ 11/21	<ul style="list-style-type: none"> <li>・子どもの読書環境を推進する担い手の育成とさらなる資質向上を目指し、おはなし会を行う際に必要なよみきかせ等の基礎知識と技能の修得を図るため、年間5回の研修会を開催し、延べ72人の参加者を得た。</li> <li>①「よみきかせ基礎講座1」</li> <li>②「よみきかせ基礎講座2」</li> <li>③「紙芝居基礎講座」</li> <li>④「よみきかせ選書講座1」</li> <li>⑤「よみきかせ選書講座2」</li> </ul>

施策の方向性7 公平かつ長期的な視点に立ち、県民が必要とする資料を幅広く収集するとともに、適正に整理保存し、有効活用を図ります。

事業名	期日(期間)	実績
図書館資料整備事業	通年	<ul style="list-style-type: none"> <li>・利用者の幅広いニーズに応じられるよう資料の整備を行った。</li> <li>・蔵書のバランスを見ながら、不足又は休刊が生じた分野の逐次刊行物を新規購読するなど計画的に収集を行った。また、宮城県関連の新聞だけでなく、全国紙も含めてマイクロフィルム資料の収集及び作成を行い、未収集部分の一部について遡及収集を行った。</li> <li>・郷土資料に関しては、資料の種類を問わず、幅広く収集を行うとともに、未所蔵の資料が見つかった場合は、積極的に購入や発行元へ寄贈の依頼を行った。</li> </ul>
常設展・企画展開催	3/7~7/12 8/1~11/22 11/28~2/21 2/27~5/30 2/27~3/26	<ul style="list-style-type: none"> <li>・当館資料を有効活用し、広く県民に公開した。3月末時点で24,482人の来室があった。</li> <li>・常設展「本と人の文化史ーアジア・日本を中心にー」</li> <li>・企画展 <ul style="list-style-type: none"> <li>①「東日本大震災文庫展X 1.17と3.11ーふたつの震災がもたらした変化とこれからの考えるー」</li> <li>②「市町村図書館展 宮城県内の図書館・図書室の輪」</li> <li>③「公文書館展 空襲・占領・復興ー太平洋戦争と戦災復興の記録」</li> <li>④「東日本大震災文庫展XI あの日はいつもおりのはずだった」</li> <li>⑤「修復完了記念展示『仙台府学養賢堂図』」</li> </ul> </li> </ul>
協力業務運営事業 (再掲)	通年	<ul style="list-style-type: none"> <li>・県内市町村図書館等への協力貸出を13,693冊、県外図書館等への相互貸借を586冊行い、当館資料の活用を図った。</li> </ul>

資料展示	通年	<p>・各コーナー、フロアにおいて、他機関と連携したものや時節を考慮したものなど、様々なテーマに基づいた特色ある展示を行っている。</p> <p>1階 音と映像のフロア 「古今、日本の映画」「古関祐而メモリアル」「星空観察～七夕と星にまつわる音楽～」 「現代音楽の作曲家・武満徹 生誕90周年」 「昭和の大作曲家・筒見京平を偲ぶ」 「卒業と入学」「東日本大震災10年 音と映像による震災メモリアル」</p> <p>2階 子ども図書室 「はる」「ともだちいっぱい」「みどりがいっぱい」「こどもの日」「母の日」「あめ」「父の日」「なつ(うみ・おぼけ)」「七夕」「課題図書」「夏休みのドリル帳掲載本」「自由研究」「劇の本」「本のいずみ掲載本」「第66回青少年読書感想文コンクール課題図書」「終戦記念日」「おんがく」「敬老の日」「お月さま」「あき」「ハロウィン」「読書」「ゆき」「クリスマス」「おしょうがつ」「十二支」「節分」「おもわずわらっちゃう」「おひなさま」「はる」「ともだちいっぱい」</p> <p>3階 一般図書フロア</p> <ul style="list-style-type: none"> <li>○ 一般企画展示       <p>「時間とともに～時の記念日～」 「池波正太郎没後30年」 「ゴッホ没後130年」 「みやぎの文学」 「夏の星空観察」 「終戦と平和への願い」 「吉田松陰生誕190年」 「SDGs～持続可能でよりよい世界を目指す～」 「秋日和・食日和」 「みやぎの海岸林再生みんなの森林づくり活動」 「本をめぐる本」 「惜別2020」 「三島由紀夫没後50年」 「ゆく年・くる年」 「新書2020」 「北方領土」 「書評2020」 「つくってみました!!」 「新生活を本と共に」 「東日本大震災文庫企画展XI『あの日はいつもどおりのはずだった』 関連展示」 「ふるさと医療」</p> </li> <li>○ 他館催事関連本展示       <p>「GIGA・MANGA～江戸戯画から近代漫画～」 「東山魁夷唐招提寺御影堂障壁画展」</p> </li> <li>○ ビジネス支援展示       <p>「金融リテラシーを身につけよう」 「共働きを応援します！」 「日本経済について学ぶ」 「社会人のためのデスクワーク術」 「税金について学ぶ」 「発信力を向上させよう！」</p> </li> <li>○ 私の1冊展示       <p>「誰か故郷を想はざる-自叙伝らしくなく-」 「裸婦の中の裸婦」 「ナウシカ解説【増補版】」 「月の影 影の海」 「海賊の日本史」 「怖い絵」</p> </li> </ul> <p>3階 新聞・雑誌室 「災害のその後・災害への備え」「おうちで自然に触れよう」「おうちで体を動かそう」「SDGsを知ろう」「クリスマス特集」「冬の寒さを乗り切る！ポカポカ温活」「災害と防災を考える」</p> <p>3階 東日本大震災文庫 「1.17と3.11-ふたつの震災がもたらした変化とこれからを考える」「震災とラジオ」「震災とペット」「震災と個々のうた-短歌・俳句・川柳編-」「被災文化財を救う」「手をそえてくれた人たち」</p>
------	----	---

**施策の方向性8 安全安心な施設の維持に努め、県民が利用しやすい環境整備を推進します。**

事業名	期日 (期間)	実績
図書館管理運営事業 (施設管理に関する こと)	通年	<ul style="list-style-type: none"> <li>施設の老朽化に伴う対策について、エスカレーターの老朽化した手すり・駆動ベルト等の交換工事、イナージェン消火設備の制御盤等の交換工事を実施するとともに、南側遊歩道「書見の道」の東屋修繕や腐食した枕木の交換を実施した。また、次年度予定している3階テラスの防水及びサッシシーリング等の改修工事や中央監視システムの改修工事に係る設計業務委託を実施した。</li> <li>東日本大震災によりひび割れを起こしたエントランスガラスについて、交換工事を実施した。</li> <li>書庫の狭益化対策については、書架の書棚の増設を行った。</li> <li>中長期的施設整備計画については、外部委託業務による現地調査結果を踏まえた個別計画を策定した。</li> </ul>
サービス向上マナー アップキャンペーン	11/1～11/29	<ul style="list-style-type: none"> <li>読書週間に合わせて実施。取り組みとして、図書館利用マナーに関する定時的な館内放送や啓発ポスターの掲示等を行うほか、カウンターでの破損資料の展示やツイッターでの広報を行った。また、サービス向上としては、ホームページの内容確認をこの期間に合わせて再確認の上、タイムリーで、適切な情報提供を心がけた。</li> </ul>

**施策の方向性9 組織運営の強化に取り組むとともに、創造性豊かで自主的に行動する人材を育成します。**

事業名	期日 (期間)	実績
図書館管理運営事業(再掲) (組織運営及び人材 育成に関すること)	通年	<ul style="list-style-type: none"> <li>各種研修会や会議等への参加するための旅費及び会計年度任用職員の予算確保に努めた。</li> </ul>
公共図書館等職員研修 (再掲)	① 6/17 ② 10/7 ③ 1/15	<ul style="list-style-type: none"> <li>市町村図書館等職員・学校司書等を対象とした研修会を年3回実施し、知識と技能習得を図った。受講者数については、延べ482人の参加があった。</li> <li>①「図書館の概要・役割」「NDCの基礎と資料の基本的な扱い方」「MY-NETの操作について」</li> <li>②「著作権概説」「図書館等の業務に関わる著作権支分権」「公立図書館における複写」</li> <li>③「図書館利用に障害のある人々への接遇」「図書館利用に障害のある人々のための資料概観」「資料保存の基礎」</li> </ul>
出前講座	6月～2月	<ul style="list-style-type: none"> <li>市町村図書館等業務の専門的知識習得と技術力向上を支援するため、研修会等へ当館職員を4市町5回派遣した。</li> </ul>

**施策の方向性10 宮城の郷土資料を後世に伝えるため、収集・保存や修復を行うとともに、利活用の促進を図ります。**

事業名	期日 (期間)	実績
図書館貴重資料保存 修復事業	7月～2月	<ul style="list-style-type: none"> <li>計画どおり、「陸奥の国仙台領元禄国絵図関係資料」のうち、「御本之小絵」などを修理中である。修理後、併せてデジタル撮影を行い、デジタル画像は当館ホームページ「叡智の杜Web」で公開する予定である。</li> </ul>
図書館和古書複製製作 事業	11月～3月	<ul style="list-style-type: none"> <li>計画どおり、「皇国地誌」の附図の陸前国柴田郡のデジタル撮影を行う準備を進めている。撮影後は、デジタル画像の作成を行い、当館ホームページ「叡智の杜Web」で公開する予定である。</li> </ul>
図書館資料整備事業 (再掲)	通年	<ul style="list-style-type: none"> <li>利用者の幅広いニーズに応じられるよう資料の整備を行った。</li> <li>蔵書のバランスを見ながら、不足又は休刊が生じた分野の逐次刊行物を新規購読するなど計画的に収集を行った。また、宮城県関連の新聞だけでなく、全国紙も含めてマイクロフィルム資料の収集及び作成を行い、未収集部分の一部について遡及収集を行った。</li> <li>郷土資料に関しては、資料の種類を問わず、幅広く収集を行うとともに、未所蔵の資料が見つかった場合は、積極的に購入や発行元へ寄贈の依頼を行った。</li> </ul>

施策の方向性 11 東日本大震災の記録を収集し、永く後世に引き継ぐための取組を行います。

事業名	期日 (期間)	実績
東日本大震災資料の収集	通年	・購入資料の収集は東日本大震災から年数が経つにつれ減少傾向だが、寄贈資料の収集や整理が進んだため、収集数としては平成28年度から2,285点増の11,396点（うち図書6,023冊、雑誌1,583冊、視聴覚177点、チラシ3,586点、新聞27紙）と順調に増加した。
東日本大震災関連資料保存継承・公開事業	通年	・5月に開催予定だった「東日本大震災アーカイブ宮城管理運営協議会」を10月に開催した。市町村向けのマニュアルの整備について検討・協議し、2月に完成した。 ・第22回図書館総合展（オンライン開催11/1～11/30）で東日本大震災文庫、アーカイブ宮城を紹介した。 ・仙台防災未来フォーラム（3/7 於：仙台国際センター）でブースを出展し、広報活動を行った。
被災した市町村図書館等の復興支援（再掲）	11/1～11/30 通年	・第22回図書館総合展（オンライン開催、11/1～11/30）において、被災地区図書館の復興状況を紹介した。 ・学校や行政機関で不要になった地域資料を当館が収集し、当該資料を東日本大震災により被災した県内の市町村図書館等に随時提供する「みやぎデジタルライブラリー」の目録を整理の上MY-NETに掲載し、地域資料の活用を図った。
ハーバード大学との連携	通年	・5月20日にハーバード大学ライシャワー日本研究所とデジタルアーカイブに関する連携を開始した。

その他

○ コロナウイルス感染症に関連する宮城県図書館の対応

制限期間	休止サービス
3/3～3/15	(1) 図書資料の閲覧 (2) カウンターでの対面レファレンスサービス (3) 複写サービス (4) インターネット閲覧用/パソコンの利用 (5) 上映会、おはなし会などの館内催事
3/16～3/31 (期間の延長)	
4/1～当面の間 (措置継続)	
4/18～当面の間 (5/11 まで休館)	<b>臨時休館</b> ※貸出中の資料は休館明けまで返却期限を延長
5/12～当面の間	(1) 図書資料の閲覧 (2) カウンターでの対面レファレンスサービス (3) 複写サービス (4) インターネット閲覧用/パソコンの利用 (5) 上映会、おはなし会などの館内催事
7/1～当面の間	上映会、おはなし会などの館内催事の一部



### 3 子どもの読書活動推進に向けた県図書館としての取組

#### －第四次みやぎ子供読書活動推進計画（県図書館関係）－

#### －第3期宮城県図書館振興基本計画－

(1) 第四次みやぎ子供読書活動推進計画における県図書館の役割

イ 基本的方向性

(イ) 取り巻く環境の変化に対応した、次世代を担う子どもたちの家庭や地域における読書環境の整備、充実を図る。

(ロ) 図書館としての主導的な取り組みを強化するとともに、読書活動への理解促進を図る。

ロ 取組の方向性と内容

(イ) 家庭・地域・学校・図書館での読書活動の推進

子供と本の出会いの場の創出と豊かな児童書の世界へ触れる機会の設定等読書活動推進への理解と醸成。

(ロ) 子供読書活動推進のための関係機関の連携・協力の推進

市町村図書館等との連携・協力など、読書環境の整備に向けた具体的な事業の積極的な展開。

(ハ) 子供読書活動の啓発・広報の促進

積極的な情報の提供・発信など、読書活動の習慣化に向けた活動の促進。

(2) 第3期宮城県図書館振興基本計画における子どもの読書活動推進に向けた県図書館としての取組

イ 学校図書館との連携を推進するとともに、支援の充実を図る。

(イ) 子どもの本展示会で展示した児童書の貸出。（子どもの本移動展示会）

(ロ) テーマ別、対象学年別に組んだセット（学サポセット）を、市町村図書館等を通して小・中・特別支援学校へ貸出。

ロ 子どもの読書環境の整備促進を図る。

(イ) 前年に出版された児童書等を展示する「子どもの本展示会」の開催。

(ロ) 子どもの読書活動を推進する担い手の育成とさらなる資質向上を目的とした「よみきかせ等研修」の実施。

(ハ) 夏休み親子ツアーの実施。

(ニ) 児童資料研究・相談室の利用促進。

ハ 県内図書館等職員の資質・能力の向上を図る。

(イ) よみきかせ等に関する研修の実施など、子どもの読書活動に関する図書館関係職員への効果的な支援。

(ロ) 市町村図書館等の求めに応じ、出前による講座を実施。

(ハ) 市町村図書館等への巡回相談による助言、支援。

## 4 予 算

(単位：千円)

区 分	R2年度予算額 (R1年度当初)	概 要
図書館管理運営事業	223,188 (219,310)	本館の運営維持費(職員の人件費を除く)
図書館協議会	306 (207)	図書館協議会運営費
図書館運営費	2,364 (1,661)	機器使用料, 消耗品等に要する経費
図書館施設整備事業	75,199 (0)	本館の施設設備修繕工事
図書館市町村連携事業	44,140 (93,030)	市町村図書館・公民館図書室の支援に要する経費
図書館企画広報事業	943 (935)	広報等に要する経費
図書館資料整備事業	62,982 (62,982)	資料購入費等 震災文庫の整備拡充に要する経費
図書館貴重資料保存修復事業	14,720 (777)	本館所蔵貴重資料の保存及び修復に要する経費
図書館震災文庫整備拡充事業	3,000 (3,000)	(図書館資料整備事業に組入)
図書館和古書複製製作事業	916 (1,108)	和古書複製・マイクロ・デジタルデータ作製 委託に要する経費
震災関連資料保存継承・公開事業	18,296 (32,429)	東日本大震災アーカイブ宮城の運用・保守に 要する経費
合 計	446,054 (415,439)	

## 5 宮城県図書館協議会

### (1) 概要

宮城県図書館協議会は、図書館法第14条及び図書館協議会条例に基づき、図書館の運営に関して、館長の諮問に応じるとともに、図書館の奉仕活動について意見を述べる機関として設置されています。

### (2) 委員名簿

#### 第35次宮城県図書館協議会委員

(任期：令和2年8月1日～令和4年7月31日)

(令和3年3月31日現在)

	氏名	役職名
会長	佐藤 義則	東北学院大学文学部教授
副会長	柴崎 悦子	名取市図書館長
委員	古関 良行	河北新報社編集局生活文化部長
委員	菅原 孝代	宮城県学校図書館協議会長（仙台市立大沢小学校長）
委員	須藤 尚	県高等学校図書館研究会長（宮城県田尻さくら高等学校長）
委員	千葉 えり子	（公募）家庭教育関係者
委員	半田 亜矢子	家庭教育推進者（仙台市錦ヶ丘児童館長）
委員	武者 元子	仙台市教育局市民図書館長
委員	村上 康子	東北大学附属図書館情報管理課長

計9人（敬称略 委員は五十音順）

### (3) 開催状況

#### ○ 第1回 令和2年9月9日（水）

- 議事・報告事項
- (1) 宮城県図書館振興基本計画に係る令和元年度評価について
  - (2) 宮城県図書館令和2年度主要事業について
  - (3) 新型コロナ禍における宮城県図書館の対応について

#### ○ 第2回 令和2年12月17日（木）

大雪により開催を中止

#### ○ 第2回 令和3年3月12日（金）

- 議事・報告事項
- (1) 宮城県図書館振興基本計画に係る令和2年度（仮）評価について
  - (2) 意見交換
  - (3) その他

## 6 広報活動及び刊行物

### (1) 広報活動

#### イ 広報誌

- 宮城県図書館だより『ことばのうみ』

第66号(令和2年7月), 第67号(令和2年10月), 第68号(令和3年1月)を発行しました。

#### ロ ラジオ・新聞等

- 「be A-live」(エフエムいずみ放送)

毎月第2木曜日「宮城県図書館コーナー」に職員が出演し, 施設の利用案内, 主催事業等について広報しました。

- 県広報

地域情報誌・新聞等のメディアを利用して随時広報を実施しました。

#### ハ インターネット

- ホームページ

お知らせ, 行事案内, 新着資料案内等をホームページに掲載しました。

- Twitter

お知らせ, 行事案内等をTwitterでツイートしました。

### (2) 刊行物

#### イ 令和2年度要覧

(企画協力班)

#### ロ 令和2年度宮城県内公共図書館・公民館図書室等現状調査

(企画協力班)

#### ハ 月のもよおし

(企画協力班)

#### ニ 市町村図書館展展示目録

(企画協力班)

#### ホ みやぎの公共図書館(抄)

(企画協力班)

#### ヘ 宮城県公文書館企画展展示目録

(企画協力班)

#### ト 「レファレンスサービスのご案内」

(一般図書班)

#### チ 調べ方案内(パスファインダー)

(一般図書班)

No. 49 著作権について調べるには

No. 50 相続について調べるには

No. 51 労働問題について調べるには

No. 52 日本語の用例について調べるには

No. 53 防災について調べるには

No. 54 介護について調べるには

#### リ 文献リスト

(一般図書班)

- ビジネス支援ブックリスト

No. 26 金融リテラシーを身につけよう

No. 27 共働きを応援します!

No. 28 日本経済について学ぶ

No. 29 社会人のためのデスクワーク術

No. 30 税金について学ぶ

No. 31 発信力を向上させよう!

#### ヌ 展示図書リスト

(一般図書班)

- 私の1冊

「誰か故郷を想はざる-自叙伝らしくなく-」「裸婦の中の裸婦」「ナウシカ解説【増補版】」

「月の影 影の海」「海賊の日本史」「怖い絵」

- 一般企画展示
  - 「時間とともに～時の記念日～」 「池波正太郎没後30年」
  - 「ゴッホ没後130年」 「みやぎの文学」
  - 「終戦と平和への願い」 「吉田松陰生誕190年」 「秋日和・食日和」
  - 「本をめぐる本」 「惜別 2020」 「三島由紀夫没後50年」 「ゆく年・くる年」
  - 「新書2020」 「書評2020」 「つくってみました!!」 「新生活を本と共に」
  - 「東日本大震災文庫企画展XI『あの日はいつもどおりのはずだった』 関連展示」 「ふるさと医療」
- 他館催事関連本コーナー
  - 「GIGA・MANGA～江戸戯画から近代漫画へ～」 「東山魁夷唐招提寺御影堂障壁画展」
- 東日本大震災文庫ミニ展示 (震災文庫整備班)
  - 「震災文庫X関連「1.17と3.11ーふたつの震災がもたらした変化とこれからを考えるー」
  - 「震災とラジオ」 「震災とペット」 「震災と心のうたー俳句・短歌・川柳編ー」
  - 「被災文化財を救う」 「手をそえてくれた人たち」
- ル 第51回子どもの本展示会目録 (児童・視聴覚班)
- ヲ 児童図書の新刊紹介「子どもの森・本のいずみ」 (児童・視聴覚班)
  - No. 259～270(毎月発行) /おはなし会予定, 新着児童書
  - 号外(毎月15日発行) /新着児童書紹介
- ワ ようこそ, 子ども図書室へ(利用案内) (児童・視聴覚班)
- カ 「小中学生のための読書案内 本のいずみ」 (児童・視聴覚班)
- ヨ 「使ってみよう! 宮城県図書館児童資料研究・相談室」 (児童・視聴覚班)
- タ 「令和2年度(2020) 県内公共図書館 雑誌・新聞購入一覧」 (資料情報班)
- レ 「主な新聞のご案内・開架雑誌のご案内」 (資料情報班)
- ソ 「東日本大震災文庫展XI あの日はいつもどおりのはずだった 展示目録」 (震災文庫整備班)
- ツ 「東日本大震災文庫」 (震災文庫整備班)
- ネ 「宮城県図書館 東日本大震災文庫」(日本語+英語+ポルトガル語・中国語・韓国語・タガログ語) (震災文庫整備班)
- ナ 「東日本大震災アーカイブ宮城」 (震災文庫整備班)
- ラ 「震災文庫だより No.1」 (震災文庫整備班)
- ム 「震災文庫だより No.2」 (震災文庫整備班)
- ウ 「東日本大震災文庫展XI あの日はいつもどおりのはずだった」 (震災文庫整備班)
- イ 「第二管区海上保安本部 東日本大震災救援記録写真パネル展」 (震災文庫整備班)

### (3) 広報

- イ 講師派遣
  - ・令和2年度みやぎ県民大学開放講座 宮城と戦争の歴史をふり返る  
2021年1月30日～2021年3月5日(オンライン開催)  
「古代蝦夷と律令国家の戦い」 「戊辰戦争と仙台藩」  
「メディアから読み取る宮城と戦争～日清戦争を中心として～」
- ロ 各種広報誌等掲載・放映等
  - ・河北新報(夕刊) 2020年4月13日号  
「ビジネス支援展示」

- ・河北新報（夕刊） 2020年4月16日号  
「東日本大震災文庫展Ⅹ」
- ・毎日新聞 2020年5月31日号  
「新型コロナ：県図書館再開」
- ・河北新報（朝刊） 2020年9月27日号  
「この夏おすすめの一冊」
- ・産経新聞速報ニュース 2021年3月4日号  
「東日本大震災文庫展Ⅺ」
- ・産経新聞（朝刊） 2021年3月5日号  
「防災・減災の意識高めて 県図書館、震災記録の企画展」
- ・TBCラジオ「en∞Voyage(エン・ボヤージュ)」 2021年3月31日  
「おすすめの絵本・本の紹介、読み聞かせについて等」

## 7 主な行事

月	日	行 事 等	備 考
4	9日	FMいずみ「be A-live」出演（児童・視聴覚班）	
	—	第1回宮城県公立図書館等連絡会議（図書館長等） ※書面	
	—	前期巡回相談 ※書面	
5	14日	FMいずみ「be A-live」出演（一般図書班）	
	17日	公共図書館等職員研修会Ⅰ（遠隔研修）	
6	11日	FMいずみ「be A-live」出演（企画協力班）	
	12日	防災訓練	
	—	ボランティア前期全体研修会 ※書面	
7	9日	FMいずみ「be A-live」出演（企画協力班）	
	11日	図書館使い方講座	
	18日	図書館使い方講座	
	25日	本の探し方講座	
8	1日	企画展「市町村図書館展」（～11月22日）	
	5日	ベガ号天体観望会	
	6日	ボランティア専門講座（音訳①, ②）補講	
	7日	ボランティア専門講座（音訳①, ②）補講	
	13日	FMいずみ「be A-live」出演（児童・視聴覚班）	
	15日	図書館見学ツアー	
	27日	ボランティア専門講座（音訳③）	
28日	本の探し方講座		
9	5日	図書館使い方講座	
	9日	第1回宮城県図書館協議会	
	10日	FMいずみ「be A-live」出演（児童・視聴覚班）	
	12日	図書館使い方講座	
	19日	図書館見学ツアー	
	19日	図書館使い方講座	
26日	本の探し方講座		
10	1日	後期巡回相談（～10月23日）	
	3日	図書館使い方講座	
	4日	よみきかせ基礎講座①	
	8日	FMいずみ「be A-live」出演（資料情報班）	
	8日	公共図書館等職員研修会Ⅲ（遠隔研修）	
	10日	図書館使い方講座	
	17日	図書館使い方講座	
	17日	図書館見学ツアー	
	18日	よみきかせ基礎講座②	
	23日	令和2年度「東日本大震災アーカイブ宮城」管理運営協議会	
	31日	本の探し方講座	
	31日	紙芝居基礎講座	
—	第2回宮城県公立図書館等連絡会議（担当者等） ※書面		
11	7日	親子新聞スクラップ道場	
	7日	図書館使い方講座	
	12日	FMいずみ「be A-live」出演（資料情報班・公文書館）	
	13日	防災訓練	

	14日 21日 21日	よみきかせ選書講座① 図書館見学ツアー よみきかせ選書講座②	
12	10日 19日	FMいずみ「be A-live」出演（一般図書班） 図書館見学ツアー	
1	14日 15日 15日 16日 —	FMいずみ「be A-live」出演（企画協力班） 令和3年度宮城県図書館ボランティア募集（～2月14日） 公共図書館等職員研修会IV（遠隔研修） 図書館見学ツアー ボランティア後期全体研修会 ※書面	
2	11日 18日 20日 20日 27日 27日	FMいずみ「be A-live」出演（企画協力班） 新規ボランティア養成講座 新規ボランティア養成講座 図書館見学ツアー 修復完了記念展示『仙台府学養賢堂図』（～3月25日） 企画展「東日本大震災文庫展XI あの日はいつもどおりのはずだった」（～5月30日）	
3	11日 12日 20日	FMいずみ「be A-live」出演（震災文庫整備班） 第2回宮城県図書館協議会 図書館見学ツアー	



## **V 令和3年度事業計画**

# 1 宮城県図書館事業計画

## 1 基本方針

宮城県図書館（以下「当館」という。）の使命は、「図書館法」（昭和 25 年法律第 118 号）の理念に基づき、図書、記録その他必要な資料を収集し、整理し、保存して、広く県民の利用に供し、その教養、調査研究、レクリエーション等に資する図書館として、文化や教育、産業の振興等に寄与することです。

また、「図書館の設置及び運営上の望ましい基準」（平成 24 年 12 月 19 日文部科学省告示第 172 号）に基づき、資料や情報の提供等県民に対する直接的なサービスを実施するほか、読書活動の振興を担い、地域の情報拠点として県民の要望や社会の要請に応え、地域の実情に即した運営に努めるとともに、県民の需要を広域的かつ総合的に把握し、「図書館のための図書館」として、市町村図書館や公民館等読書施設（以下「市町村図書館等」という。）の支援や県内全域の図書館間の連絡調整等の推進に努めることが望まれます。

当館は、これからも市町村図書館等との連携・協力関係を通して、当館を中核とした図書館ネットワーク体制の充実と、全県的な図書館サービスのさらなる質的向上に努めます。

この使命を果たすために、次のように基本方針を掲げます。

県内全域の図書館間ネットワークのより一層の連携・強化に努め、図書館サービスの向上を図ります。また、県民の知る権利を保障し、県民誰もが生涯にわたり学び、互いに高め合い、充実した人生を送ることができる環境づくりを目指します。

## 2 目 標

基本方針の実現に向けて、次の 4 つを本計画の目標とします。

- (1) 当館を中核とした市町村図書館等とのネットワーク体制の充実を図るとともに、全県的な図書館サービスの質的向上に努めます。
- (2) 県民のニーズや社会の要請に応えるための充実した図書館サービスを提供します。
- (3) 図書館がその機能を十分発揮するための資料・施設・職員の充実を図ります。
- (4) ふるさと宮城に関する資料の収集・保存に努めるとともに、東日本大震災の記録を永く後世に伝えるための取組を行います。

## 3 重 点

次の 11 の施策の方向性を掲げ、具体の事業に取り組んでいきます。

- (1) 市町村図書館等との連携強化及び支援の充実を図ります。
- (2) 県内図書館等職員の資質・能力の向上を図り、効果的な研修を実施します。
- (3) 学校図書館との連携を推進するとともに、支援の充実を図ります。
- (4) 子どもの読書活動を推進するための環境の整備促進を図ります。
- (5) 多様な資料・情報の提供に努めるとともに、県民の課題解決を支援する図書館を目指します。
- (6) ボランティアの活躍の場を創り、その力を生かした様々なサービスの提供を実施するとともに、ボランティア活動を支援します。
- (7) 公平かつ長期的な視点に立ち、県民が必要とする資料を幅広く収集するとともに、適正に整理、保存し、有効活用を図ります。
- (8) 安全安心な施設の維持に努め、県民が利用しやすい環境整備を推進します。
- (9) 組織運営の強化に取り組むとともに、創造性豊かで自主的に行動する人材を育成します。
- (10) 宮城の郷土資料を後世に伝えるため、収集・保存や修復を行うとともに、利活用の促進を図ります。
- (11) 東日本大震災の記録を収集し、永く後世に引き継ぐための取組を行います。

#### 4 事業計画

(1) 市町村図書館等との連携強化及び支援の充実を図ります。

事業名	事業概要	予算額 (千円)
図書館ネットワークシステム運営事業	「宮城県図書館情報ネットワークシステム (MY-NET)」の運用及び保守を行う。	39,635
協力業務運営事業	協力貸出及び相互貸借を行い、広く県民に対し充実した図書館サービスを提供する。	3,133
公立図書館等連絡会議	公立図書館等間における連携協力や情報交換を行う。	14
巡回相談	支援と連携・協働を進めるため、市町村図書館等を訪問し、運営相談及び情報提供等を行う。	86
市町村図書館等返却サービス	遠隔地等に在住する県民の利便性向上を図るため、当館窓口で貸出した資料を市町村図書館等へ返却できるサービスを提供する。	非予算
被災した市町村図書館等の復興支援	被災した市町村図書館等の復興に向けた取組を継続的に支援する。	巡回相談に含む

(2) 県内図書館等職員の資質・能力の向上を図り、効果的な研修を実施します。

事業名	事業概要	予算額 (千円)
公共図書館等職員研修	市町村図書館等職員・学校司書等を対象とした研修を実施し、知識と技能習得を図る。	138

(3) 学校図書館との連携を推進するとともに、支援の充実を図ります。

事業名	事業概要	予算額 (千円)
子どもの本移動展示会	小・中学校・特別支援学校及び市町村図書館等に子どもの本展示会で展示した児童書を貸出して移動展示会を開催する。	823
学サポセットの貸出	学校支援を行う図書館・公民館図書室をサポートするセット(学サポセット)の貸し出し、市町村図書館等と小・中学校との協力・連携への側面的な支援をする。	協力業務運営事業に含む
複製資料貸出事業	高等学校や市町村図書館等に当館所蔵貴重資料複製資料や古典名作複製資料の貸し出しをする。	601
学校図書館運営サポート事業	学校図書館担当教諭研修等へ当館職員を講師として派遣することにより、関係機関との連携を図り、学校図書館運営を側面から支援する。	非予算

(4) 子どもの読書活動を推進するための環境の整備促進を図ります。

事業名	事業概要	予算額 (千円)
子どもの本展示会	前年出版の児童書や児童文学賞受賞作品及び読書案内に掲載した児童書等を展示し、読書活動促進を図る。	非予算
よみきかせ等研修会	よみきかせ等の担い手の育成と資質向上を目的として、基本的知識と技能の習得をするための研修会を実施する。	144
夏休みお仕事体験ツアー	子どもたちに宮城県図書館への理解を深めてもらうため、図書館業務体験と館内案内を実施する。	4

(5) 多様な資料・情報の提供に努めるとともに、県民の課題解決を支援する図書館を目指します。

事業名	事業概要	予算額 (千円)
レファレンス事例の公開	県民の情報リテラシーの向上に資するよう、レファレンス事例をレファレンス協同データベースに公開し、ホームページからアクセス可能にする。	非予算
パスファインダーの作成・公開	パスファインダーを作成し、利用者に配布するとともに、ホームページに公開する。	非予算

事業名	事業概要	予算額(千円)
図書館使い方講座	資料検索端末やデータベース講習を実施し、利用者の情報リテラシーの向上を図る。	非予算
図書館見学ツアー	図書館のサービスや仕事を知ってもらうため、バックヤード等を含めた館内案内を行う。	非予算
みやぎ県民大学	県民の生涯学習支援及び学習機会を提供するため、当館及び関係機関の資料を活用した講座を実施する。	11
ビブリオバトル	他の人にすすめたい本を紹介し合い、どの本が一番読みたくなったかを参加者全員で投票して「チャンプ本」を決める、知的書評合戦とも言われるビブリオバトルを実施する。	5
サピエ図書館サービス	視覚障害者情報総合ネットワーク「サピエ」を活用して、点字やデイジーデータ等の情報を提供し、障がい者サービスの充実を図る。	20
「ことばのうみ」発行	当館に関する理解と関心を高めるため、広報誌「ことばのうみ」を発行して配布を行うとともに、ホームページに公開する。	399
情報エントランスみやぎ	エントランスホールを活用し、宮城県や他の外部機関等と連携して展示を行い、県民にさまざまな情報を提供する。	非予算
広報事業	「月のもよおし」「利用案内」等を作成し、県民に情報を提供する。	136

(6) ボランティアの活躍の場を創り、その力を生かしたさまざまなサービスの提供を実施するとともに、ボランティア活動を支援します。

事業名	事業概要	予算額(千円)
ボランティア活動支援	当館におけるボランティア活動のサポート体制の充実を図り、活動を支援する。	50
ボランティア養成講座	ボランティア活動に必要な基礎的知識や技能の習得を目的とした一般講座・専門講座・全体研修会を実施する。	42

(7) 公平かつ長期的な視点に立ち、県民が必要とする資料を幅広く収集するとともに、適正に整理、保存し、有効活用を図ります。

事業名	事業概要	予算額(千円)
図書館資料整備事業	「宮城県図書館資料収集方針」に基づき、公平かつ長期的な視点に立ち、必要な資料を幅広く収集する。また、多くの利用に耐え、適切な保存が可能となるよう、資料の整備を行う。	63,180
常設展・企画展開催	展示室において、当館所蔵資料を有効に活用した展示等を行い、広く県民に公開する。	非予算
資料展示	各フロアで地域の課題等に関連した特集コーナーや展示を行い、リスト等の配布により資料の有効活用を進める。	非予算

(8) 安全安心な施設の維持に努め、県民が利用しやすい環境整備を推進します。

事業名	事業概要	予算額(千円)
図書館管理運営事業	当館業務に関する管理運営及び施設設備の維持管理を行う。	257,292
サービス向上マナーアップキャンペーン	職員によるサービス向上と利用者のマナーアップ推進を図るキャンペーン活動を実施する。また、市町村図書館等にも共同で実施するよう促す。	非予算

(9) 組織運営の強化に取り組むとともに、創造性豊かで自主的に行動する人材を育成します。

事業名	事業概要	予算額(千円)
出前講座	市町村図書館等業務の専門的知識習得と技術力向上を支援するため研修会等へ当館職員を派遣する。	20

(10) 宮城の郷土資料を後世に伝えるため、収集・保存や修復を行うとともに、利活用の促進を図ります。

事業名	事業概要	予算額 (千円)
図書館貴重資料保存修復事業	修復対象資料について、さらなる劣化を防ぎ、後世へ引き継ぐための修復・保存を計画的に行う。	16,011
図書館和古書複製製作事業	当館所蔵の和古書原本のうち、劣化の進行している和古書のデジタルデータを作製するとともに、「叡智の杜Web」に公開し、広く一般への利活用に供する。	823

(11) 東日本大震災の記録を収集し、永く後世に引き継ぐための取組を行います。

事業名	事業概要	予算額 (千円)
東日本大震災文庫整備拡充事業	東日本大震災の記録・記憶を後世に伝え、減災・防災対策等に寄与するよう、震災関連資料の収集と整備を行う。	1,999
東日本大震災関連資料保存継承・公開事業	「東日本大震災アーカイブ宮城管理運営協議会」により市町村と連携・協力し、「東日本大震災アーカイブ宮城」の運営を円滑に行うとともに、利活用や公開コンテンツの充実、啓発活動等を促進する。	13,648
ハーバード大学との連携	米国ハーバード大学ライシャワー日本研究所とのデジタルアーカイブに関して連携し、震災の記録、記憶、教訓を広く伝え、後世に受け継ぐ。	非予算

## 2 主な行事予定

月	日	行 事 等	備 考
4	8日 17日 17日 22日 22日 —	FMいずみ「be A-live」出演 ボランティア専門講座（音訳①） 図書館見学ツアー 第52回子どもの本展示会（～5月9日） 前期巡回相談（～6月3日） 第1回宮城県公立図書館等連絡会議（※書面）	
5	12日 13日 15日 15日 21日 29日 30日	公共図書館等職員研修会Ⅰ（遠隔）配信開始 FMいずみ「be A-live」出演 ボランティア専門講座（音訳②） 図書館見学ツアー 令和3年度「東日本大震災アーカイブ宮城」管理運営協議会 上映会 よみきかせ基礎講座①	
6	2日 4日 5日 5日 6日 10日 11日 18日 19日 19日 25日 26日 26日	ボランティア専門講座（音訳③） 第2回宮城県公立図書館等連絡会議 16ミリ映画フィルム上映会 企画展（～8/29） よみきかせ基礎講座② FMいずみ「be A-live」出演 防災訓練 公共図書館等職員研修会Ⅱ（遠隔）配信開始 ボランティア専門講座（音訳④） 図書館見学ツアー 本の探し方講座 紙芝居基礎講座 上映会	
7	1日 3日 3日 8日 10日 10日 15日 17日 17日 24日 31日 31日	ボランティア専門講座（音訳⑤） ボランティア前期全体研修会 図書館使い方講座 FMいずみ「be A-live」出演 図書館使い方講座 親子新聞スクラップ道場 ボランティア専門講座（音訳⑥） 図書館見学ツアー 図書館使い方講座 本の探し方講座 ボランティア追加募集（～8月22日） 上映会	
8	4日 7日 12日 21日 26日 27日 28日 28日	ベガ号天体観望会 こども映画会 FMいずみ「be A-live」出演 図書館見学ツアー ボランティア養成講座 本の探し方講座 ボランティア養成講座（補講） 上映会	

9	4日	図書館使い方講座	
	4日	よみきかせ選書講座①	
	4日	企画展（～11/21）	
	9日	FMいずみ「be A-live」出演	
	11日	図書館使い方講座	
	11日	よみきかせ選書講座②	
	18日	図書館見学ツアー	
	18日	図書館使い方講座	
	25日	本の探し方講座	
	25日	ストーリーテリング講座	
	25日	上映会	
30日	公共図書館等職員研修会Ⅲ（遠隔）配信開始		
10	1日	後期巡回相談（～10月29日）	
	2日	図書館使い方講座	
	2日	16ミリ映画フィルム上映会	
	9日	図書館使い方講座	
	9日	わらべうた講座	
	14日	FMいずみ「be A-live」出演	
	16日	図書館見学ツアー	
	16日	図書館使い方講座	
	23日	手遊び講座	
	30日	本の探し方講座	
30日	上映会		
11	6日	図書館使い方講座	
	11日	FMいずみ「be A-live」出演	
	12日	防災訓練	
	13日	ビブリオバトル	
	13日	おはなし会での児童文化財活用講座	
	20日	図書館見学ツアー	
	26日	第3回宮城県公立図書館等連絡会議	
	27日	上映会	
27日	企画展（～2/27）		
12	1日	みやぎ県民大学（遠隔）配信開始	
	4日	こども映画会	
	9日	FMいずみ「be A-live」出演	
	10日	公共図書館等職員研修会Ⅳ（集合研修）	
	11日	ポップ作品コンクール表彰式	
	18日	図書館見学ツアー	
	25日	上映会	
1	13日	FMいずみ「be A-live」出演	
	14日	次年度ボランティア募集開始（～2月13日）	
	15日	ボランティア後期全体研修会	
	15日	図書館見学ツアー	
	15日	16ミリ映画フィルム上映会	
	27日	特別整理期間による休館（蔵書点検）（～2月9日）	
2	10日	FMいずみ「be A-live」出演	
	17日	ボランティア養成講座	
	19日	ボランティア養成講座（補講）	
	19日	図書館見学ツアー	
	26日	上映会	

3	5日	こども映画会	
	5日	企画展「東日本大震災文庫展Ⅻ」(～5月29日)	
	10日	FMいずみ「be A-live」出演	
	19日	図書館見学ツアー	
	19日	上映会	



# VI 資料 1

## (統計)

※令和3年3月31日現在

# 1 図書館資料所蔵状況

## (1) 受入資料一覧表

### イ 図書・視聴覚資料

(単位:冊・点)

種類別	令和元年度 所蔵数	令和2年度受入数				令和2年度	令和2年度	令和2年度	
		購入	寄贈	その他※1	合計	除籍等数※2	増減数	所蔵数	
一般 図書等	一般図書	736,853	8,110	852	73	9,035	3,034	6,001	742,854
	洋書	17,260	3	61	0	64	64	0	17,260
	ハングル資料	2,098	0	10	0	10	0	10	2,108
	中国書	5,822	0	6	0	6	0	6	5,828
	小計	<b>762,033</b>	<b>8,113</b>	<b>929</b>	<b>73</b>	<b>9,115</b>	<b>3,098</b>	<b>6,017</b>	<b>768,050</b>
児童 資料	貸出用児童書	82,817	3,307	10	19	3,336	3,395	△ 59	82,758
	保存用児童書	119,119	2,781	36	2	2,819	28	2,791	121,910
	貸出用紙芝居	1,897	60	1	1	62	20	42	1,939
	保存用紙芝居	2,448	2	1	0	3	0	3	2,451
	街頭紙芝居	5,333	1	0	0	1	0	1	5,334
	教育紙芝居	1,473	0	0	0	0	0	0	1,473
	小計	<b>213,087</b>	<b>6,151</b>	<b>48</b>	<b>22</b>	<b>6,221</b>	<b>3,443</b>	<b>2,778</b>	<b>215,865</b>
郷土 資料等	郷土資料	75,896	390	1,027	6	1,423	2	1,421	77,317
	和古書	38,417	0	0	0	0	0	0	38,417
	漢籍	18,886	0	0	0	0	0	0	18,886
	地図資料	10,817	8	130	0	138	0	138	10,955
	電子図書	928	0	0	0	0	0	0	928
	マイクロフィルム	17,663	0	0	0	0	0	0	17,663
	小計	<b>162,607</b>	<b>398</b>	<b>1,157</b>	<b>6</b>	<b>1,561</b>	<b>2</b>	<b>1,559</b>	<b>164,166</b>
他	館外奉仕用図書	0	0	0	0	0	0	0	
<b>合計</b>		<b>1,137,727</b>	<b>14,662</b>	<b>2,134</b>	<b>101</b>	<b>16,897</b>	<b>6,543</b>	<b>10,354</b>	<b>1,148,081</b>
視聴 覚資 料	16mmフィルム	1,707	0	0	0	0	0	0	1,707
	8mmフィルム	18	0	0	0	0	0	0	18
	スライドフィルム	1,174	0	0	0	0	0	0	1,174
	録画テープ(Uマチック)	24	0	0	0	0	0	0	24
	録画テープ(ベータ)	30	0	0	0	0	0	0	30
	録画テープ(VHS)	10,899	0	0	0	0	10	△ 10	10,889
	CD-ROM(主に映像)	283	0	0	0	0	0	0	283
	レーザーディスク	950	0	0	0	0	0	0	950
	DVDビデオ	5,304	234	32	6	272	11	261	5,565
	レコード	1,103	0	0	0	0	0	0	1,103
	カセットテープ	4,329	0	0	0	0	2	△ 2	4,327
	オープンリールテープ	639	0	0	0	0	0	0	639
	コンパクトディスク	17,287	276	35	4	315	12	303	17,590
	楽譜	8,905	47	1	0	48	6	42	8,947
ELIB	0	0	0	0	0	0	0	0	
小計	<b>52,652</b>	<b>557</b>	<b>68</b>	<b>10</b>	<b>635</b>	<b>41</b>	<b>594</b>	<b>53,246</b>	
震災 資料	図書資料	5,097	124	774	29	927	1	926	6,023
	逐次刊行物資料※2※3	1,507	14	53	9	76	0	76	1,583
	視聴覚資料	176	0	1	0	1	0	1	177
	小計	<b>6,780</b>	<b>138</b>	<b>828</b>	<b>38</b>	<b>1,004</b>	<b>1</b>	<b>1,003</b>	<b>7,783</b>
<b>総計</b>		<b>1,197,159</b>	<b>15,357</b>	<b>3,030</b>	<b>149</b>	<b>18,536</b>	<b>6,585</b>	<b>11,951</b>	<b>1,209,110</b>

※1) 受入区分「その他」は、管理換え、発見などで受入れたもの。除籍前の数量更正のための受入を含む。

※2) 郷土資料、震災資料の「除籍数等数」には管理換えを含む(逐次刊行物へ移動)。

※3) 震災資料の「逐次刊行物資料」は、図書扱いで管理していることから、本表に収録した。

□ 逐次刊行物

(単位：種)

区 分	配架場所	所蔵タイトル数	うち年間受入タイトル数			
			うち購入	うち寄贈他	うち外国語	
雑 誌 (紀要を含む)	新聞・雑誌室	10,809	1,160	331	829	7
	みやぎ資料室	3,650	361	8	353	1
	子ども図書室	308	29	19	10	0
	小 計	14,767	1,550	358	1,192	8
年鑑・年報	新聞・雑誌室	3,840	468	151	317	0
	子ども図書室	19	2	0	2	0
	小 計	3,859	470	151	319	0
行政資料	新聞・雑誌室	3,120	265	105	160	5
	みやぎ資料室	2,390	102	0	102	0
	小 計	5,510	367	105	262	5
新 聞	新聞・雑誌室	658	74	62	12	1
	みやぎ資料室	173	5	0	5	0
	子ども図書室	8	2	2	0	0
	小 計	839	81	64	17	1
	計	24,975	2,468	678	1,790	14
	前年度	24,873	2,770	732	2,038	15

※1) 子ども図書室には児童資料研究・相談室分を含む。

## 2 来館者サービス等利用状況

### (1) 開館日数・入館者数・個人貸出冊数・調査相談件数

	開館日数	入館者数	1日平均 入館者数	個人貸出 冊数	1日平均 貸出冊数	児童資料 貸出冊数	調査相談 件数
令和2年 4月	15日	10,506人	700人	27,819冊	1,855冊	8,528冊	1,098件
5月	18日	13,724人	762人	40,574冊	2,254冊	13,493冊	1,647件
6月	25日	18,350人	734人	48,661冊	1,946冊	14,920冊	1,706件
7月	27日	23,753人	880人	54,104冊	2,004冊	16,623冊	2,087件
8月	26日	29,604人	1,139人	58,766冊	2,260冊	20,215冊	2,230件
9月	26日	31,097人	1,196人	55,020冊	2,116冊	17,967冊	2,136件
10月	27日	30,206人	1,119人	55,443冊	2,053冊	17,941冊	1,943件
11月	25日	29,446人	1,178人	52,387冊	2,095冊	17,509冊	1,977件
12月	23日	23,287人	1,012人	46,813冊	2,035冊	14,784冊	1,494件
令和3年 1月	23日	24,405人	1,061人	47,663冊	2,072冊	15,870冊	1,780件
2月	23日	26,271人	1,142人	50,904冊	2,213冊	16,998冊	1,877件
3月	26日	25,924人	997人	55,921冊	2,151冊	18,694冊	2,453件
合 計	284日	286,573人	1,009人	594,075冊	2,092冊	193,542冊	22,428件
前年度合計	294日	334,908人	1,139人	631,688冊	2,149冊	212,045冊	26,622件
増 減	-	- 48,335人	- 130人	- 37,613冊	- 57冊	- 18,503冊	- 4,194件

(2) 個人貸出冊数の居住市町村別内訳

市町村		令和元年度		令和2年度	
		貸出冊数	構成比	貸出冊数	構成比
仙台市		491,607冊	77.8%	471,528冊	79.4%
(内訳)	青葉区	144,027冊	22.8%	141,153冊	23.8%
	宮城野区	13,843冊	2.2%	12,789冊	2.2%
	若林区	3,677冊	0.6%	3,691冊	0.6%
	太白区	12,206冊	1.9%	12,622冊	2.1%
	泉区	317,854冊	50.3%	301,273冊	50.7%
富谷市		87,122冊	13.8%	73,756冊	12.4%
大和町		26,656冊	4.2%	22,679冊	3.8%
大崎市		4,186冊	0.7%	3,521冊	0.6%
利府町		3,536冊	0.6%	3,377冊	0.6%
大衡村		2,194冊	0.3%	2,548冊	0.4%
多賀城市		1,645冊	0.3%	2,423冊	0.4%
名取市		1,686冊	0.3%	2,084冊	0.4%
その他		13,056冊	2.1%	12,159冊	2.0%
合計		631,688冊	100.0%	594,075冊	100.0%

※ 市町村は、全個人貸出総冊数に占める各市町村の貸出冊数合計の構成比の多い順に記載しました。

※ 構成比合計が100%にならないことがあります。

※ 令和2年度要覧から一部数値修正(令和元年度合計値誤りのため)

(3) 利用登録者数(個人)

イ 新規登録数

	2年3月末現在	3年3月末現在
利用登録者数	305,004人	308,496人
うち児童登録者数	12,926人	12,089人
対前年比	+ 4,243人	+ 3,492人
新規登録者数	4,201人	3,594人
うち児童登録者数	1,264人	905人

ロ 利用登録者の居住市町村別内訳

市町村		2年3月末現在		3年3月末現在	
		登録者数	構成比	登録者数	構成比
仙台市		229,523人	75.3%	232,178人	75.3%
(内訳)	青葉区	75,296人	24.7%	76,270人	24.7%
	宮城野区	20,740人	6.8%	20,951人	6.8%
	若林区	9,211人	3.0%	9,375人	3.0%
	太白区	19,833人	6.5%	20,023人	6.5%
	泉区	104,443人	34.2%	105,559人	34.2%
富谷市		23,791人	7.8%	24,125人	7.8%
大和町		8,240人	2.7%	8,359人	2.7%
大崎市		6,493人	2.1%	6,536人	2.1%
利府町		5,335人	1.7%	5,366人	1.7%
多賀城市		4,619人	1.5%	4,657人	1.5%
名取市		4,312人	1.4%	4,350人	1.4%
塩竈市		3,187人	1.0%	3,203人	1.0%
その他		19,504人	6.4%	19,722人	6.4%
合計		305,004人	100.0%	308,496人	100.0%

※市町村は、全利用登録者数に占める構成比が多い順位に記載した。

※令和2年度要覧から一部数値修正(令和元年度合計値誤りのため)

(4) 市町村図書館等返却サービス（令和2年度返却冊数）

（令和3年3月31日現在）

	4月	5月	6月	7月	8月	9月	10月	11月	12月	1月	2月	3月	合計	
													点数	（件数）
青葉区	41点	72点	106点	108点	177点	174点	137点	68点	62点	90点	127点	150点	1,312点	(355件)
宮城野区	23点	23点	46点	88点	69点	73点	67点	71点	116点	42点	58点	45点	721点	(188件)
若林区	5点	34点	17点	28点	37点	35点	68点	15点	30点	18点	91点	19点	397点	(97件)
太白区	29点	17点	15点	19点	73点	39点	38点	68点	56点	18点	43点	61点	476点	(133件)
泉区	21点	37点	34点	41点	94点	70点	31点	32点	54点	34点	17点	35点	500点	(136件)
仙台市 合計	119点	183点	218点	284点	450点	391点	341点	254点	318点	202点	336点	310点	3,406点	(909件)
石巻市	0点	0点	13点	19点	4点	10点	6点	8点	5点	13点	23点	18点	119点	(25件)
塩竈市	0点	0点	4点	0点	2点	0点	6点	2点	2点	1点	0点	0点	17点	(7件)
気仙沼市	0点	0点	0点	2点	3点	0点	0点	5点	0点	0点	5点	4点	19点	(5件)
白石市	0点	5点	0点	15点	0点	5点	0点	0点	5点	9点	8点	0点	47点	(8件)
名取市	8点	13点	8点	3点	37点	26点	36点	14点	30点	27点	1点	8点	211点	(56件)
角田市	0点	0点	5点	10点	5点	0点	0点	0点	13点	4点	0点	0点	37点	(7件)
多賀城市	0点	13点	22点	25点	23点	20点	29点	35点	22点	15点	21点	14点	239点	(67件)
岩沼市	3点	0点	5点	3点	0点	0点	7点	0点	5点	6点	4点	13点	46点	(15件)
登米市	0点	0点	5点	3点	10点	9点	8点	1点	12点	20点	4点	3点	75点	(18件)
栗原市	0点	0点	3点	12点	2点	5点	0点	1点	0点	8点	1点	3点	35点	(12件)
東松島市	5点	0点	10点	5点	0点	5点	5点	10点	1点	0点	5点	0点	46点	(13件)
大崎市	1点	5点	5点	19点	16点	14点	34点	34点	11点	14点	18点	13点	184点	(48件)
蔵王町	20点	0点	0点	9点	11点	4点	2点	0点	5点	0点	0点	6点	57点	(13件)
柴田町	0点	0点	0点	15点	3点	25点	7点	8点	5点	4点	0点	0点	67点	(14件)
丸森町	0点	0点	0点	0点	0点	0点	0点	0点	0点	5点	0点	0点	5点	(1件)
亶理町	0点	0点	0点	10点	0点	0点	0点	0点	3点	0点	0点	4点	17点	(4件)
利府町	0点	0点	20点	10点	7点	0点	9点	7点	20点	3点	12点	0点	88点	(23件)
加美町	0点	5点	4点	2点	4点	8点	4点	0点	0点	3点	5点	3点	38点	(14件)
遠田郡 美里町	0点	0点	2点	0点	0点	0点	5点	0点	4点	0点	5点	0点	16点	(4件)
南三陸町	0点	0点	0点	0点	0点	0点	0点	0点	0点	2点	0点	0点	2点	(1件)
七ヶ宿町	0点	0点	0点	0点	0点	0点	0点	0点	0点	0点	0点	0点	0点	(0件)
大河原町	0点	0点	0点	5点	0点	5点	0点	2点	2点	0点	0点	2点	16点	(6件)
村田町	0点	0点	0点	0点	5点	5点	0点	0点	0点	2点	0点	5点	17点	(5件)
川崎町	0点	0点	0点	0点	0点	0点	0点	14点	18点	0点	19点	41点	92点	(15件)
山元町	0点	0点	0点	0点	0点	0点	0点	0点	0点	0点	0点	0点	0点	(0件)
松島町	9点	0点	5点	0点	0点	0点	0点	0点	0点	0点	0点	0点	14点	(3件)
七ヶ浜町	0点	0点	0点	0点	0点	0点	0点	0点	5点	0点	0点	0点	5点	(1件)
黒川郡 大和町	0点	0点	19点	10点	30点	10点	5点	0点	13点	2点	16点	15点	120点	(28件)
黒川郡 大郷町	0点	0点	0点	0点	0点	0点	0点	0点	5点	0点	0点	0点	5点	(1件)
富谷市	9点	0点	0点	0点	0点	0点	0点	5点	0点	0点	0点	0点	14点	(2件)
色麻町	0点	0点	0点	0点	0点	0点	0点	0点	0点	0点	0点	0点	0点	(0件)
遠田郡 涌谷町	0点	0点	5点	10点	5点	0点	10点	5点	10点	0点	5点	5点	55点	(13件)
女川町	0点	0点	0点	0点	0点	0点	0点	0点	0点	0点	0点	10点	10点	(2件)
合計	174点	224点	353点	471点	617点	542点	514点	405点	514点	340点	488点	477点	5,119点	(1340件)
前年度合計	369点	366点	421点	463点	508点	466点	444点	523点	291点	412点	496点	470点	5,229点	(1441件)
増減	-195点	-142点	-68点	8点	109点	76点	70点	-118点	223点	-72点	-8点	7点	-110点	(-101件)

(5) 分類別蔵書冊数

(単位：冊)

分類	一般図書											外国語資料	郷土資料	児童資料	視聴覚資料	震災資料	その他	計
	総記	哲学	歴史地理	社会科学	自然科学	技術	産業	芸術	言語	文学	未分類							
蔵書冊数	32,726	39,354	85,848	143,350	55,215	53,886	34,205	68,263	13,891	180,672	2,503	25,196	164,166	215,865	53,246	7,783	32,941	1,209,110
構成比*1	2.7%	3.3%	7.1%	11.9%	4.6%	4.5%	2.8%	5.6%	1.1%	14.9%	0.2%	2.1%	13.6%	17.9%	4.4%	0.6%	3.0%	100.0%
構成比*2	4.6%	5.6%	12.1%	20.3%	7.8%	7.6%	4.8%	9.6%	2.0%	25.5%								100.0%
前年度計	32,765	39,194	85,231	141,328	54,478	53,307	33,696	67,512	13,781	180,107	2,500	25,180	162,607	213,087	52,652	6,780	32,954	1,197,159
増減	△ 39	160	617	2,022	737	579	509	751	110	565	3	16	1,559	2,778	594	1,003	△ 13	11,951

(6) 分類別個人貸出冊数

(単位：冊)

分類	一般図書											外国語資料	児童資料	視聴覚資料	その他	計	
	総記	哲学	歴史地理	社会科学	自然科学	技術	産業	芸術	言語	文学	未分類他						
2年4月	266	726	1,148	1,704	1,170	1,554	648	1,338	191	5,891	-	20	8,526	4,513	124	27,819	
5月	345	929	1,731	2,396	1,704	2,157	880	1,666	275	9,018	5	24	13,486	5,842	116	40,574	
6月	502	1,275	2,159	3,235	2,061	2,756	1,123	2,221	350	10,249	5	44	14,910	7,586	185	48,661	
7月	609	1,527	2,363	3,775	2,339	3,017	1,293	2,578	408	11,098	9	49	16,606	8,269	164	54,104	
8月	640	1,562	2,467	3,877	2,482	3,235	1,244	2,802	463	11,329	7	49	20,198	8,268	143	58,766	
9月	623	1,590	2,260	3,556	2,360	3,231	1,116	2,509	469	11,196	6	50	17,950	7,924	180	55,020	
10月	667	1,592	2,322	3,667	2,356	3,249	1,286	2,469	441	10,954	9	48	17,925	8,262	196	55,443	
11月	647	1,397	2,080	3,477	2,258	2,995	1,102	2,285	428	10,287	3	50	17,503	7,695	180	52,387	
12月	656	1,226	1,797	3,091	1,938	2,731	858	2,179	377	10,016	8	60	14,781	7,023	72	46,813	
3年1月	572	1,298	1,957	3,324	2,111	2,833	886	2,191	357	9,368	5	44	15,865	6,639	213	47,663	
2月	557	1,365	2,073	3,186	2,187	2,989	1,018	2,508	374	10,118	3	46	16,997	7,318	165	50,904	
3月	614	1,458	2,051	3,389	2,563	3,144	1,136	2,649	431	11,717	8	60	18,692	7,860	149	55,921	
年度計	6,698	15,945	24,408	38,677	25,529	33,891	12,590	27,395	4,564	121,241	68	544	193,439	87,199	1,887	594,075	
構成比*1	1.1%	2.7%	4.1%	6.5%	4.3%	5.7%	2.1%	4.6%	0.8%	20.4%	0.0%	0.1%	32.6%	14.7%	0.3%	100.0%	
構成比*2	2.2%	5.1%	7.8%	12.4%	8.2%	10.9%	4.0%	8.8%	1.5%	39.0%							100.0%
前年度計	6,318	16,567	27,407	36,879	27,147	34,953	12,901	29,302	5,164	119,843	44	579	211,965	100,535	2,084	631,688	
増減	380	△ 622	△ 2,999	1,798	△ 1,618	△ 1,062	△ 311	△ 1,907	△ 600	1,398	24	△ 35	△ 18,526	△ 13,336	△ 197	△ 37,613	

構成比\*1：対総数での構成比を算出したもの

構成比\*2：一般図書のうちNDC分類付と済みの資料内での構成比を算出したもの

(7) 書庫内資料閲覧状況

※書庫内の資料の館内閲覧状況（音と映像のフロアは視聴等も含む）

(令和3年3月31日現在) (単位: 件)

	一般図書 フロア	新聞・ 雑誌室	みやぎ 資料室	子ども 図書室	音と映像 のフロア	計
令和2年4月	67	29	31	6	18	151
5月	134	103	29	1	25	292
6月	236	437	120	2	28	823
7月	651	2,105	403	115	109	3,383
8月	706	2,819	226	293	104	4,148
9月	550	2,708	656	254	72	4,240
10月	736	1,861	685	284	81	3,647
11月	598	1,577	766	262	77	3,280
12月	571	2,240	841	472	82	4,206
令和3年1月	606	1,766	184	233	60	2,849
2月	631	1,305	692	168	66	2,862
3月	493	1,264	374	136	85	2,352
合計	5,979	18,214	5,007	2,226	807	32,233

(8) 文献複写及び撮影の利用  
イ 複写分

ロ 撮影分

○種類別枚数

(単位: 件)

種別		枚数
電子複写	白黒	64,055 (77,033)
	カラー	669 (738)
マイクロフィルム		9,313 (20,629)
計		74,037 (98,400)
月平均		6,170 (8,200)

○受付窓口別枚数

(単位: 件)

窓口	枚数
一般図書 カウンター	5,223 (7,008)
調査相談 カウンター	8,990 (9,707)
新聞・雑誌室	19,546 (30,907)
みやぎ資料室	40,278 (50,778)
計	74,037 (98,400)

(単位: 件)

種別	枚数
写真撮影	11,786 (7,929)

※ ( ) 内は、前年度

(9) 古書閲覧及び特別利用

(※申請日で集計)

	閲覧利用	特別利用										計
		特別貸出	撮影	出版	掲載	翻刻	ビデオ	放映	装飾			
令和2年度	利用件数	34件	4件	26件	0件	56件	0件	1件	3件	0件	90件	
	利用冊数	692冊	9冊	257冊	0冊	94冊	0冊	1冊	3冊	0冊	364冊	
前年度計	利用件数	36件	11件	40件	0件	55件	1件	0件	4件	0件	111件	
	利用冊数	646冊	54冊	492冊	0冊	137冊	1冊	0冊	4冊	0冊	688冊	

イ 特別貸出（展覧会等）

- ・東北歴史博物館 特別展「伝わるかたち／伝えるわざー伝達と変容の日本建築」（会期：令和2年9月26日～11月23日） パネル展示
- ・石巻市博物館 常設展示室（展示期間：令和3年4月1日から（以後常設）） パネル展示
- ・桑折町種徳美術館 企画展「伊達氏の城」（会期：令和2年9月15日～12月13日） パネル展示
- ・仙台市歴史民俗資料館 特別展「仙台の災害」（会期：令和2年11月14日～令和3年4月11日） パネル展示
- ・仙台市博物館 「特集震災10年ー東日本大震災が史跡に与えた影響と現在のようす」（会期：令和3年2月9日～6月20日） パネル展示

ロ テレビ等での放映・上映

- ・BS-TBS 番組「こっばん！歴史鑑定」「松尾芭蕉は隠密だったのか？」（2020年 9月12日（土） 放映 20160321の再放送）
- ・仙台市市民文化事業団助成事業「仙臺仮想街歩 Sendai Streets VR」  
[https://www.youtube.com/channel/UCM81fz9xFh\\_3D-QU8myRRgA/featured?view\\_as=subscriber](https://www.youtube.com/channel/UCM81fz9xFh_3D-QU8myRRgA/featured?view_as=subscriber)（令和2年10月10日0時00分～ 放映）
- ・NHK 総合テレビ、NHK ワールドプレミアム 「歴史秘話ヒストリア」「日本人と巨大災害（令和3年2月3日22：30～23：15 再放送：2月16日他、NHK+、NHK ワールドプレミアム、NHK オンデマンド配信）
- ・NHK 総合テレビ「ブラタモリ仙台」（2021年3月27日19：30～20：15 放映※2015年7月18日放送のアンコール放送 NHK オンデマンド配信）

ハ メディア記事掲載

- ・碧水社 『週刊 戦国の100人』第5号「伊達政宗」 令和2年10月20日発行
- ・今野印刷 『仙台っこ』（秋冷号）（第154号）「地図でめぐるタイムトリップ仙台 第15回 最新仙台市大観」 令和2年10月1日発行



(10) 調査相談の利用

・受付方法別

	電話		文書	E-mail		口頭		その他	計
	資料	利用		資料	利用				
令和2年 4月	75件	413件	10件	30件	337件	231件	2件	1,098件	
5月	125件	369件	28件	38件	672件	413件	2件	1,647件	
6月	125件	188件	18件	33件	815件	518件	9件	1,706件	
7月	110件	150件	22件	42件	1,176件	586件	1件	2,087件	
8月	110件	152件	15件	28件	1,294件	630件	1件	2,230件	
9月	114件	148件	11件	18件	1,220件	620件	5件	2,136件	
10月	82件	100件	14件	20件	1,131件	594件	2件	1,943件	
11月	85件	98件	18件	23件	1,182件	567件	4件	1,977件	
12月	120件	123件	13件	18件	800件	417件	3件	1,494件	
令和3年 1月	91件	126件	12件	25件	1,027件	497件	2件	1,780件	
2月	107件	173件	13件	24件	1,094件	465件	1件	1,877件	
3月	157件	266件	28件	34件	1,103件	865件	0件	2,453件	
計	1,301件	2,306件	202件	333件	11,851件	6,403件	32件	22,428件	
前年度計	1,423件	1,418件	150件	207件	15,587件	7,820件	17件	26,622件	

・受付窓口別

	一般図書		調査相談担当		郷土資料担当		逐次刊行物担当		児童資料担当		視聴覚資料担当		計
	資料	利用	資料	利用	資料	利用	資料	利用	資料	利用	資料	利用	
令和2年 4月	94件	445件	184件	50件	40件	9件	23件	18件	113件	50件	0件	72件	1,098件
5月	236件	520件	312件	88件	62件	12件	36件	18件	200件	19件	19件	125件	1,647件
6月	189件	311件	428件	133件	130件	46件	45件	53件	180件	28件	28件	135件	1,706件
7月	204件	301件	474件	176件	389件	27件	63件	74件	189件	32件	32件	126件	2,087件
8月	197件	351件	478件	164件	376件	17件	57件	89件	313件	3件	27件	158件	2,230件
9月	226件	331件	506件	162件	366件	16件	44件	58件	173件	44件	53件	157件	2,136件
10月	216件	285件	451件	126件	336件	24件	46件	49件	165件	34件	35件	176件	1,943件
11月	192件	242件	454件	136件	382件	33件	53件	57件	195件	35件	36件	162件	1,977件
12月	132件	232件	346件	100件	280件	22件	41件	39件	125件	21件	30件	126件	1,494件
令和3年 1月	168件	261件	422件	144件	308件	23件	50件	50件	183件	27件	26件	118件	1,780件
2月	186件	296件	440件	140件	365件	22件	39件	38件	174件	28件	35件	114件	1,877件
3月	209件	420件	468件	131件	369件	338件	78件	56件	161件	53件	37件	133件	2,453件
計	2,249件	3,995件	4,963件	1,550件	3,403件	589件	575件	599件	2,171件	374件	358件	1,602件	22,428件
前年度計	2,623件	4,242件	4,879件	1,746件	4,942件	231件	763件	871件	3,522件	616件	655件	1,532件	26,622件

(11) データベース利用統計

(令和3年3月31日現在)(単位:件)

利用できる場所 データベース名	調査相談 カウンター	新聞・雑誌室	みやぎ資料室	音と映像の フロア	子ども図書室
国立国会図書館デジタル化 資料送信サービス	79	21	4	0	0
国立国会図書館歴史的 音源(れきおん)				0	
小計	79	21	4	0	0
D1-Law	62				
ジャパンナレッジ	154				
河北新報データベース		76	5		
聞蔵Ⅱ		50			
Web OYA-bunko		7			
官報情報検索サービス		9			
CD-ROM	1	34	1		
TSR (CD・Eyes50)	30				
計	326	197	10	0	0

(12) 障がい者サービス  
イ 郵送貸出の利用

	新規登録	資料別														合計
		図書	朗読テープ	ダイジー版	点字雑誌	ビデオ	CD	DVD	楽譜その他							
令和2年 4月	3人	42件	0件	0件	2件	0件	4件	1件	0件	4件	1点	0件	0件	0点	49件	
		95冊	0点	0点	6点	0点	14点	1点	0点	5件	1点	0件	0点	116点		
5月	0人	46件	1件	0件	3件	0件	5件	1件	0件	17点	1点	0件	0点	56件		
		121冊	1点	0点	7点	0点	3件	4件	0件	4件	1点	0件	0点	147点		
6月	1人	41件	0件	0件	2件	0件	3件	4件	0件	9点	8点	0件	0点	50件		
		133冊	0点	0点	6点	0点	2件	5件	0件	2件	0点	0件	0点	156点		
7月	4人	48件	0件	1件	2件	1件	2件	5件	0件	14点	0点	0件	0点	59件		
		119冊	0点	1点	6点	1点	5点	4件	0件	4件	14点	0件	0点	146点		
8月	3人	31件	1件	0件	2件	0件	6件	4件	0件	18点	4点	0件	0点	44件		
		84冊	1点	0点	6点	0点	8件	2件	0件	4点	0点	0件	0点	113点		
9月	3人	37件	8件	9件	3件	0件	8件	2件	0件	26点	7点	0件	0点	67件		
		89冊	5点	9点	11点	0点	2件	1件	0件	7点	0点	0件	0点	147点		
10月	3人	36件	0件	0件	2件	0件	2件	3点	0件	10点	3点	0件	0点	41件		
		115冊	0点	0点	6点	0点	2件	3件	0件	5点	0点	0件	0点	134点		
11月	1人	29件	0件	1件	2件	1件	2件	3件	1件	6点	5点	0件	0点	38件		
		83冊	0点	1点	6点	4点	6点	1件	0件	1点	1点	0件	0点	105点		
12月	2人	26件	5件	9件	1件	0件	3件	1件	0件	6点	1点	0件	0点	45件		
		93冊	5点	9点	5点	0点	6点	2件	0件	7点	1点	0件	0点	119点		
令和3年 1月	2人	38件	1件	0件	4件	0件	4件	2件	0件	11点	7点	0件	0点	49件		
		102冊	1点	0点	12点	0件	4件	2件	0件	7点	0点	0件	0点	133点		
2月	0人	36件	5件	8件	2件	0件	4件	2件	0件	12点	2件	0件	0点	57件		
		91冊	5点	8点	6点	0点	12点	2点	0件	2点	2点	0件	0点	124点		
3月	0人	30件	0件	2件	2件	0件	2件	3件	0件	6点	2点	0件	0点	39件		
		95冊	0点	2点	6点	0点	6点	9点	0件	9点	0点	0件	0点	118点		
計	22人	440件	21件	30件	27件	2件	45件	29件	0件	594件	0件	0件	0点	594件		
		1,220冊	18点	30点	83点	5点	140点	62点	0点	1,558点	0点	0点	0点	1,558点		
前年度計	16人	387件	20件	16件	22件	0件	77件	37件	0件	559件	0件	0件	0点	559件		
		1,075冊	20点	16点	62点	0点	191点	83点	0点	1,447点	0点	0点	0点	1,447点		

ロ 音訊サービスの利用及び調査相談件数

	音訊サービスの利用方法別												調査 相談 件数	
	音訊テープの作成				対面音訊				電話音訊					計
	職員		ボランティア		職員		ボランティア		職員		ボランティア			
	実施件数 のべ時間	0件 0.0時間	0件 0.0時間	0件 0.0時間	0件 0.0時間	0件 0.0時間	0件 0.0時間	0件 0.0時間	8件 5.0時間	1件 0.6時間	9件 5.6時間			
令和2年 4月	実施件数 のべ時間	0件 0.0時間	0件 0.0時間	0件 0.0時間	0件 0.0時間	0件 0.0時間	0件 0.0時間	0件 0.0時間	8件 5.0時間	1件 0.6時間	9件 5.6時間	66件		
	実施件数 のべ時間	0件 0.0時間	0件 0.0時間	0件 0.0時間	0件 0.0時間	0件 0.0時間	0件 0.0時間	0件 0.0時間	13件 7.1時間	0件 0.0時間	13件 7.1時間		47件	
5月	実施件数 のべ時間	0件 0.0時間	0件 0.0時間	0件 0.0時間	0件 0.0時間	0件 0.0時間	0件 0.0時間	0件 0.0時間	11件 4.8時間	0件 0.0時間	11件 4.8時間	51件		
	実施件数 のべ時間	0件 0.0時間	0件 0.0時間	0件 0.0時間	0件 0.0時間	0件 0.0時間	0件 0.0時間	0件 0.0時間	17件 8.8時間	0件 0.0時間	17件 8.8時間		61件	
6月	実施件数 のべ時間	1件 2.0時間	2件 11.5時間	0件 0.0時間	0件 0.0時間	0件 0.0時間	0件 0.0時間	0件 0.0時間	6件 3.9時間	7件 3.8時間	16件 21.2時間	47件		
	実施件数 のべ時間	2件 5.0時間	6件 36.5時間	0件 0.0時間	0件 0.0時間	0件 0.0時間	0件 0.0時間	7件 4.4時間	7件 4.4時間	8件 6.2時間	23件 52.1時間		21件	
7月	実施件数 のべ時間	1件 3.0時間	2件 8.0時間	0件 0.0時間	0件 0.0時間	0件 0.0時間	0件 0.0時間	0件 0.0時間	6件 4.9時間	9件 6.1時間	18件 22.0時間	9件		
	実施件数 のべ時間	1件 3.0時間	3件 42.0時間	0件 0.0時間	0件 0.0時間	0件 0.0時間	0件 0.0時間	2件 1.8時間	8件 5.3時間	14件 52.1時間	31件			
8月	実施件数 のべ時間	1件 3.5時間	5件 48.0時間	0件 0.0時間	0件 0.0時間	0件 0.0時間	0件 0.0時間	8件 4.7時間	6件 4.0時間	20件 60.2時間	53件			
	実施件数 のべ時間	2件 6.0時間	4件 45.5時間	0件 0.0時間	0件 0.0時間	0件 0.0時間	0件 0.0時間	3件 1.5時間	7件 4.8時間	16件 57.8時間		51件		
9月	実施件数 のべ時間	1件 3.0時間	3件 74.0時間	0件 0.0時間	0件 0.0時間	0件 0.0時間	0件 0.0時間	4件 1.7時間	6件 3.9時間	14件 82.6時間	36件			
	実施件数 のべ時間	1件 3.0時間	3件 58.5時間	0件 0.0時間	0件 0.0時間	0件 0.0時間	0件 0.0時間	7件 3.3時間	6件 4.1時間	17件 68.9時間		36件		
10月	実施件数 のべ時間	10件 28.5時間	28件 324.0時間	0件 0.0時間	0件 0.0時間	0件 0.0時間	0件 0.0時間	92件 51.9時間	58件 38.8時間	188件 443.2時間	509件			
	実施件数 のべ時間	15件 41.0時間	44件 271.0時間	0件 0.0時間	0件 0.0時間	0件 0.0時間	0件 0.0時間	69件 33.7時間	80件 61.6時間	208件 407.3時間		480件		
11月	実施件数 のべ時間	1件 3.0時間	5件 48.0時間	0件 0.0時間	0件 0.0時間	0件 0.0時間	0件 0.0時間	8件 4.7時間	6件 4.0時間	20件 60.2時間	53件			
	実施件数 のべ時間	2件 6.0時間	4件 45.5時間	0件 0.0時間	0件 0.0時間	0件 0.0時間	0件 0.0時間	3件 1.5時間	7件 4.8時間	16件 57.8時間		51件		
12月	実施件数 のべ時間	1件 3.0時間	3件 74.0時間	0件 0.0時間	0件 0.0時間	0件 0.0時間	0件 0.0時間	4件 1.7時間	6件 3.9時間	14件 82.6時間	36件			
	実施件数 のべ時間	1件 3.0時間	3件 58.5時間	0件 0.0時間	0件 0.0時間	0件 0.0時間	0件 0.0時間	7件 3.3時間	6件 4.1時間	17件 68.9時間		36件		
令和3年 1月	実施件数 のべ時間	10件 28.5時間	28件 324.0時間	0件 0.0時間	0件 0.0時間	0件 0.0時間	0件 0.0時間	92件 51.9時間	58件 38.8時間	188件 443.2時間	509件			
	実施件数 のべ時間	15件 41.0時間	44件 271.0時間	0件 0.0時間	0件 0.0時間	0件 0.0時間	0件 0.0時間	69件 33.7時間	80件 61.6時間	208件 407.3時間		480件		
2月	実施件数 のべ時間	1件 3.0時間	2件 8.0時間	0件 0.0時間	0件 0.0時間	0件 0.0時間	0件 0.0時間	6件 4.9時間	9件 6.1時間	18件 22.0時間	9件			
	実施件数 のべ時間	1件 3.0時間	3件 42.0時間	0件 0.0時間	0件 0.0時間	0件 0.0時間	0件 0.0時間	2件 1.8時間	8件 5.3時間	14件 52.1時間		31件		
3月	実施件数 のべ時間	1件 3.5時間	5件 48.0時間	0件 0.0時間	0件 0.0時間	0件 0.0時間	0件 0.0時間	8件 4.7時間	6件 4.0時間	20件 60.2時間	53件			
	実施件数 のべ時間	2件 6.0時間	4件 45.5時間	0件 0.0時間	0件 0.0時間	0件 0.0時間	0件 0.0時間	3件 1.5時間	7件 4.8時間	16件 57.8時間		51件		
計	実施件数 のべ時間	10件 28.5時間	28件 324.0時間	0件 0.0時間	0件 0.0時間	0件 0.0時間	0件 0.0時間	92件 51.9時間	58件 38.8時間	188件 443.2時間	509件			
	実施件数 のべ時間	15件 41.0時間	44件 271.0時間	0件 0.0時間	0件 0.0時間	0件 0.0時間	0件 0.0時間	69件 33.7時間	80件 61.6時間	208件 407.3時間		480件		
前年度計	実施件数 のべ時間	10件 28.5時間	28件 324.0時間	0件 0.0時間	0件 0.0時間	0件 0.0時間	0件 0.0時間	92件 51.9時間	58件 38.8時間	188件 443.2時間	509件			
	実施件数 のべ時間	15件 41.0時間	44件 271.0時間	0件 0.0時間	0件 0.0時間	0件 0.0時間	0件 0.0時間	69件 33.7時間	80件 61.6時間	208件 407.3時間		480件		

## (13) 施設見学等状況

(単位：団体・人)

	施設調査		一般見学		児童・生徒見学		見学等小計		(うち閉架書庫見学)		調べ学習		職場体験		合計	
	団体数	人数	団体数	人数	団体数	人数	団体数	人数	団体数	人数	団体数	人数	団体数	人数	団体数	人数
令和2年 4月	0	0	0	0	0	0	0	0	0	0	0	0	0	0	0	0
5月	0	0	0	0	0	0	0	0	0	0	0	0	0	0	0	0
6月	0	0	0	0	0	0	0	0	0	0	0	0	0	0	0	0
7月	0	0	0	0	0	0	0	0	0	0	0	0	0	0	0	0
8月	0	0	0	0	1	40	1	40	1	40	1	40	0	0	1	40
9月	0	0	0	0	0	0	0	0	0	0	0	0	0	0	0	0
10月	0	0	2	29	1	132	3	161	3	161	0	0	0	0	3	161
11月	0	0	0	0	2	14	2	14	2	14	0	0	0	0	2	14
12月	0	0	0	0	1	64	1	64	1	64	0	0	0	0	1	64
令和3年 1月	0	0	0	0	0	0	0	0	0	0	0	0	0	0	0	0
2月	0	0	0	0	0	0	0	0	0	0	0	0	0	0	0	0
3月	0	0	1	18	0	0	1	18	1	18	0	0	0	0	1	18
合計	0	0	3	47	5	250	8	297	8	297	0	0	0	0	8	297
前年度合計	0	0	12	267	23	831	35	1,098	29	985	0	0	9	20	44	1,118

※児童・生徒見学には大学生も含む。

### 3 図書館等への協力貸出利用状況

#### (1) 県内図書館等への協力貸出冊数

図書館名	令和元年度	令和2年度
仙台市民	506冊	496冊
仙台市広瀬	140冊	112冊
仙台市宮城野	103冊	87冊
仙台市榴岡	177冊	154冊
仙台市若林	94冊	79冊
仙台市太白	287冊	235冊
仙台市泉	407冊	464冊
石巻市	512冊	587冊
塩竈市民	375冊	384冊
気仙沼市気仙沼	566冊	622冊
気仙沼市本吉	72冊	68冊
白石市	370冊	351冊
名取市	811冊	782冊
角田市	533冊	512冊
多賀城市立	624冊	568冊
岩沼市	392冊	382冊
登米市立迫	386冊	676冊
登米市立登米	499冊	235冊
栗原市立	720冊	839冊
東松島市	263冊	116冊
大崎市	247冊	318冊
蔵王町立	619冊	373冊
柴田町	540冊	616冊
丸森町立金山	85冊	54冊
亘理町立	394冊	432冊
利府町	869冊	528冊
加美町中新田	77冊	77冊
加美町小野田	319冊	94冊
美里町小牛田	694冊	703冊
美里町南郷	176冊	254冊
南三陸町	64冊	41冊
小計	11,921冊	11,239冊
公民館図書室等	2,902冊	2,454冊
県内貸出計	14,823冊	13,693冊
県外図書館等	622冊	586冊
合計	15,445冊	14,279冊

#### (2) 県外図書館等への協力貸出冊数

都道府県	令和元年度	令和2年度
北海道	119冊	73冊
青森	78冊	74冊
岩手	82冊	110冊
秋田	69冊	72冊
山形	100冊	80冊
福島	85冊	64冊
茨城	0冊	0冊
栃木	8冊	0冊
群馬	1冊	1冊
埼玉	4冊	7冊
千葉	15冊	16冊
東京	10冊	9冊
神奈川	1冊	2冊
新潟	1冊	2冊
山梨	1冊	0冊
長野	4冊	8冊
静岡	1冊	1冊
富山	0冊	0冊
石川	0冊	0冊
福井	1冊	0冊
岐阜	2冊	2冊
愛知	2冊	8冊
三重	0冊	3冊
滋賀	3冊	6冊
京都	7冊	22冊
大阪	7冊	11冊
兵庫	0冊	4冊
奈良	4冊	0冊
和歌山	0冊	0冊
鳥取	0冊	0冊
島根	0冊	0冊
岡山	1冊	0冊
広島	1冊	5冊
山口	0冊	1冊
徳島	0冊	0冊
香川	0冊	0冊
愛媛	2冊	1冊
高知	0冊	2冊
福岡	3冊	0冊
佐賀	2冊	0冊
長崎	0冊	0冊
熊本	0冊	0冊
大分	0冊	0冊
宮崎	2冊	0冊
鹿児島	0冊	1冊
沖縄	6冊	1冊
計	622冊	586冊

(3) 月別相互貸借冊数・文献複写件数・協力レファレンス件数

	貸出冊数			借受冊数			文献複写受付件数			文献複写依頼件数			協力レファレンス受付数		
	県内へ	県外へ	計	県内から	県外から	国会から	計	県内から	県外へ	国会へ	計	県内から	県外から	計	
令和2年 4月	422冊	15冊	437冊	78冊	7冊	0冊	85冊	0件	0件	0件	6件	1件	0件	1件	
5月	706冊	22冊	728冊	78冊	4冊	0冊	82冊	0件	0件	0件	1件	4件	0件	4件	
6月	1,219冊	40冊	1,259冊	112冊	17冊	0冊	129冊	0件	0件	0件	5件	4件	3件	7件	
7月	1,264冊	75冊	1,339冊	113冊	17冊	0冊	130冊	0件	0件	0件	3件	1件	2件	3件	
8月	1,187冊	46冊	1,233冊	86冊	12冊	0冊	98冊	0件	0件	0件	4件	0件	6件	6件	
9月	1,113冊	75冊	1,188冊	111冊	6冊	0冊	117冊	0件	0件	0件	3件	0件	5件	5件	
10月	1,687冊	60冊	1,747冊	114冊	19冊	0冊	133冊	0件	0件	0件	24件	3件	3件	6件	
11月	1,231冊	43冊	1,274冊	84冊	23冊	0冊	107冊	0件	0件	0件	17件	1件	4件	5件	
12月	1,176冊	35冊	1,211冊	22冊	9冊	0冊	31冊	0件	0件	0件	2件	2件	6件	8件	
令和3年 1月	1,386冊	47冊	1,433冊	151冊	21冊	0冊	172冊	0件	0件	0件	21件	5件	2件	7件	
2月	1,070冊	61冊	1,131冊	106冊	9冊	0冊	115冊	0件	0件	0件	11件	2件	2件	4件	
3月	1,232冊	67冊	1,299冊	87冊	15冊	0冊	102冊	1件	2件	3件	0件	3件	0件	3件	
計	13,693冊	586冊	14,279冊	1,142冊	159冊	0冊	1,301冊	14件	6件	7件	96件	26件	33件	59件	
前年度計	14,823冊	622冊	15,445冊	1,258冊	136冊	3冊	1,397冊	14件	8件	9件	60件	26件	30件	56件	

(4) 貸出依頼受付件数

	令和元年度	令和2年度の内訳	
		県内分	県外分
貸出依頼受付件数	15,681件	14,593件	635件
所蔵対応件数	15,367件	13,643件	586件
購入対応件数	78件	50件	0件
貸出対応 小計	15,445件	13,693件	586件
借受・他館紹介等	0件	0件	0件
キャンセル	160件	177件	9件
提供不可	76件	88件	40件

# **VII 資料 2**

**(その他)**



# 1 特殊文庫

## (1) 伊達文庫

もと仙台藩主伊達家の旧蔵書で、昭和24年に購入したもので、内容は和古書3,253点(19,197冊)、漢籍666点(9,980冊)、洋書251点(504冊)で合計4,170点(29,681冊)です。堀田正敦編の『禽譜』、光悦本『謡本』、大槻玄沢の『厚生新編』、仙台藩関係の絵図、古版本、古写本等の貴重資料が多数含まれています。

## (2) 小西文庫

仙台の旧家小西家の蔵書で、昭和22年に同家より寄贈されたもので、和古書1,303点(3,147冊)、漢籍271点(1,213冊)で合計1,574点(4,360冊)です。大槻玄沢自筆の『育才呈案』、藤塚知明の名山蔵文庫本、古医学書ほか和漢の典籍が含まれています。

## (3) 青柳文庫

仙台藩内から江戸へ出て成功した商人の青柳文蔵の寄付を基礎とした「青柳文庫」の旧蔵書です。明治14年の本館創立に際して、宮城師範学校から引き継いで、養賢堂蔵書とともに本館蔵書の母体になりました。内容は和古書311点(1,468冊)、漢籍156点(1,995冊)合計467点(3,463冊)です。

## (4) 養賢堂文庫

仙台藩校「養賢堂」の旧蔵書で、明治14年の本館創立に際し、宮城師範学校から引き継いだもので、和古書196点(727冊)、漢籍67点(1,008冊)合計263点(1,735冊)からなっています。和古書と漢籍の善本に特色があります。

## (5) 大槻文庫

『言海』の著者、大槻文彦の旧蔵書です。昭和25年、大槻家より寄贈されました。内容は和古書71点(215冊)です。いずれも大槻家の学問を知るための貴重な資料です。とりわけ『言海』の自筆原稿は白眉です。

## (6) 今泉文庫

漢詩人、郷土史家の今泉篁洲の旧蔵書で、昭和14年に寄贈されたものです。ほとんどが和書で78点(188冊)からなっています。

## (7) 出来文庫

宮城県出身の英語学者・斎藤秀三郎(1866～1929年)の研究者である出来成訓教授(神奈川大学)から平成16年に寄贈されたものです。斎藤秀三郎の代表的著作『斎藤和英大辞典』(1928年)や斎藤が設立した正則英語学校(東京神田)の教科書類、講義録等251点が中心になっています。また、『英文鑑』(翻刻)等の日本の英学史における貴重な資料も含まれています。

## (8) その他の文庫等

- ・「佐々久文庫」 元宮城県図書館長で郷土史家の佐々久氏寄贈の同氏所蔵コレクション
- ・「庄司文庫」 昭和53年に寄贈された政治家の庄司一郎氏の旧蔵書(和書を含む約8,700冊)
- ・「井上コレクション」 昭和63年まで約30年間、仙台で街頭紙芝居をしていた井上藤吉氏から平成7年に寄贈されたもの。(手描きの紙芝居 5,333巻, 52,925枚)
- ・宮城県出身の書誌研究者、庄司浅水氏の収集による近代文学作家の肉筆草稿・書簡類

## (9) その他の貴重書

- ・坤輿万国全図(国指定重要文化財)  
1602年(慶長7年)イタリア人宣教師マテオ・リッチが北京で刊行した世界図です。同版は、本館のほか京都大学附属図書館及びバチカン図書館の3館で所蔵が確認されています。(ほかに、世界図の部分を切り取って貼り直したものが内閣文庫に収蔵されています。)
- ・陸奥国仙台領元禄国絵図関係資料(国指定重要文化財)  
仙台藩に一括して伝来した元禄国絵図事業に関する国絵図・際絵図などの絵図類及び文書・記録類270点です。質量ともに豊富に伝来する稀有な事例として、重要であり学術的価値が高いと評価を受けました。(平成29年9月15日指定)

# 国及び宮城県指定文化財一覽

(令和3年3月31日現在)

区分		資料名	員数	指定年月日	備考		
国	有形文化財	歴史資料	1 坤輿万国全図	12	H2. 6. 29		
			2 陸奥国仙台領元禄国絵図関係資料 (附文書箱)	270	H29. 9. 15	53舗 関係文書・記録類212点 (5合)	
			小 計	282			
	登録有形文化財	美術工芸品	1 紙芝居資料	5, 652	H18. 3. 31		
			小 計	5, 652			
国指定 計			5, 934				
県	有形文化財	書跡・典籍	1 観文禽譜 (稿本) ・禽譜 (稿本)	26	H15. 1. 31	12冊 11帖 3巻	
			2 魚蟲譜 (写本)	7	H15. 1. 31		
			3 關算四傳書 (写本)	507	H15. 1. 31 H19. 2. 16	474冊 追加指定 33冊	
			4 貞観政要 (伏見版)	8	H15. 1. 31		
			5 光悦謡本一百番 (特製本)	99	H15. 1. 31		
			6 生計纂要 (稿本)	88	H15. 1. 31		
			7 三航蝦夷日誌 (稿本)	35	H15. 1. 31		
			8 北海道風土記 (稿本)	47	H15. 1. 31	稿本27冊 付図10 草稿6 琉球新誌1 同附図1 小笠原島新誌1 同附図1	
			9 言海 (稿本)	32	H15. 1. 31		
			10 皇国地誌	521	H15. 7. 1	26冊 附図495	
			11 朝鮮古刊本	262	H16. 6. 29		
			12 環海異聞 (写本)	16	H17. 7. 26		
			13 金城秘韞 (写本)	2	H17. 7. 26		
			14 英文翻訳彼理日本紀行 (稿本)	10	H17. 7. 26		
			15 奥州名所図会 (自筆稿本)	4	H17. 7. 26		
			16 熟語本位英和大辞典 (自筆原稿)	1	H17. 7. 26		
			17 宮城県漁具図解及び略解	2	H19. 2. 16		
			18 奥羽観蹟聞老志	20	H19. 10. 26		
			19 風土記御用書出	66	H19. 10. 26		
			小 計	1, 753			
				1 仙台城下絵図	13	H15. 7. 1	
				2 仙台城絵図	15	H15. 7. 1	13舗 1帖 1冊
				3 仙台別業・江戸屋敷等絵図	24	H15. 7. 1	13舗 7枚 2幅 2冊
				4 城・要害・在郷屋敷絵図	110	H15. 7. 1	109舗 関係文書1
				5 領内図	144	H15. 7. 1	116舗 24枚 4冊
				6 飛地領絵図	23	H15. 7. 1	18舗 関係資料5
				7 蝦夷地関係絵図	31	H15. 7. 1	14舗 16枚 1冊
				8 境絵図	21	H15. 7. 1	
				9 伊能図 (中図) ※ 附北極出地度里程測量 (写本)	8	H15. 7. 1 H17. 7. 26	5軸 追加指定 3冊
				10 仙台祭絵関係資料	2	H17. 7. 26	
	小 計	391					
	県指定 計			2, 144			
合計	32		8, 078				

## 2 所蔵資料目録刊行状況

### (1) 冊子目録等

(昭和29年以降)

刊行月日	目 録 名
昭和29. 4	宮城県図書館蔵郷土文献目録
37. 4	宮城県図書館蔵書目録 1. 郷土資料篇
38. 4	〃 2. 総記篇
39. 1	〃 3. 哲学篇
40. 1	宮城県内公共図書館逐次刊行物総合目録
41. 3	宮城県図書館蔵書目録 4. 歴史篇
42. 3	〃 6. 自然科学篇
45. 3	〃 9. 芸術篇
46. 3	〃 10. 語学篇
47. 3	〃 8. 産業篇
48. 3	〃 5. (上)社会科学篇 政治, 法律, 経済
49. 3	〃 5. (下)社会科学篇 財政, 統計, 社会, 教育, 民俗, 軍事
52. 12	宮城県図書館所蔵戊辰史関係資料目録 (昭和52年12月現在)
53. 12	宮城県図書館所蔵仙台領内交通史関係資料目録 (昭和53年12月現在)
54. 3	宮城県内公共図書館逐次刊行物総合目録 (昭和53年12月31日現在)
55. 3	宮城県郷土資料総合目録
56. 3	〃 一県人著作・行政資料篇一
57. 3	宮城県内公共図書館所蔵郷土関係論文目録 (昭和56年12月31日現在)
58. 3	小西文庫和漢書目録
59. 3	青柳・今泉・大槻・養賢堂文庫和漢書目録
60. 3	宮城県図書館漢籍分類目録
62. 3	伊達文庫目録
63. 3	宮城県内公共図書館所蔵逐次刊行物総合目録 (昭和62年5月1日現在)
平成元. 3	宮城県内公共図書館所蔵郷土関係論文目録 (第二編) (昭和63年12月31日現在)
2. 3	宮城県図書館所蔵雑誌所収児童文学関係文献目録
3. 3	宮城県図書館和古書目録
4. 3	宮城県郷土資料件名標目表
5. 3	宮城県図書館所蔵絵図・地図解説目録
6. 3	宮城県図書館の貴重書 (一般古書編)
9. 3	宮城県図書館蔵書目録 CD-ROM
10. 10	宮城県図書館蔵書目録 CD-ROM (1997年版)
12. 3	宮城県版 ISBN総合目録 CD-ROM (その後, 年2回の頻度で最新版に更新)
15. 3	宮城県内公共図書館所蔵郷土関係論文目録 CD-ROM
16. 3	宮城県図書館所蔵紙芝居目録 CD-ROM

刊行月日	目 録 名
平成20. 3	宮城県図書館所蔵貴重書解説目録 『みやぎの叡智—宮城県図書館貴重書の世界—』
23. 1	佐々文庫和漢書目録
24. 2	『東日本大震災文庫』資料目録 第1版
24. 5	『東日本大震災文庫』資料目録 第2版
24. 12	『東日本大震災文庫』資料目録 第3版

(2) Web 公開目録

公 開 年 月	目 録 名
平成19. 3	宮城県内公共図書館所蔵郷土関係論文目録
26. 3	図書館関係記事索引
26. 3	地域資料関係記事索引
26. 3	宮城県図書館古典籍類所蔵資料
令和元. 12	東日本大震災関連資料ファイル用索引

### 3 県内公立図書館・公民館図書室一覧

#### (1) 公立図書館

No	図書館名	〒	所在地	TEL	MF-NEF加入館
1	宮城県図書館	981-3205	仙台市泉区紫山一丁目1-1	022-377-8441	◎
2	仙台市民図書館	980-0821	仙台市青葉区春日町2-1 せんだいメディアテーク内	022-261-1585	◎
3	仙台市広瀬図書館	989-3125	仙台市青葉区下愛子字観音堂5 広瀬文化センター	022-392-8421	◎
4	仙台市宮城野図書館	983-0842	仙台市宮城野区五輪二丁目12-70	022-256-7361	◎
5	仙台市榴岡図書館	983-0852	仙台市宮城野区榴岡四丁目1-8 パルシティ仙台ビル4階	022-295-0880	◎
6	仙台市若林図書館	984-0827	仙台市若林区南小泉一丁目1-1	022-282-1175	◎
7	仙台市太白図書館	982-0011	仙台市太白区長町五丁目3-2	022-304-2742	◎
8	仙台市泉図書館	981-3133	仙台市泉区泉中央一丁目8-6	022-375-6161	◎
9	石巻市図書館	986-0831	石巻市羽黒町一丁目9-2	0225-93-8635	◎
10	石巻市図書館河北分館	986-0102	石巻市成田字小塚裏畑54	0225-62-2121	—
11	石巻市図書館雄勝分館	986-1333	石巻市雄勝町雄勝字下雄勝12-42	0225-57-3052	—
12	石巻市図書館河南分館	987-1103	石巻市北村字前山15-1	0225-86-3663	—
13	石巻市図書館桃生分館	986-0313	石巻市桃生町中津山字江下10	0225-76-2111	—
14	石巻市図書館北上分館	986-0201	石巻市北上町十三浜字小田93-4	0225-67-2712	—
15	石巻市図書館牡鹿分館	986-2523	石巻市鮎川浜清崎山7	0225-45-2611	—
16	塩竈市民図書館	985-0052	塩竈市本町1-1	022-365-4343	◎
17	気仙沼市気仙沼図書館	988-0073	気仙沼市笹が陣3-30	0226-22-6778	◎
18	同 唐桑分館	988-0535	気仙沼市唐桑町馬場143-1	0226-25-7845	—
19	同 本吉図書館	988-0381	気仙沼市本吉町津谷新明戸136	0226-42-4785	◎
20	白石市図書館	989-0257	白石市字亘理町37-1	0224-26-3004	◎
21	名取市図書館	981-1224	名取市増田4-7-30	022-382-5437	◎
22	角田市図書館	981-1505	角田市角田字牛館10	0224-63-2223	◎
23	多賀城市立図書館	985-0873	多賀城市中央2-4-3 多賀城駅北ビルA棟	022-368-6226	◎
24	岩沼市民図書館	989-2448	岩沼市二木2-8-1	0223-24-3131	◎
25	岩沼市民図書館東分館	989-2429	岩沼市恵み野2-3 (玉浦コミュニティセンター内)	0223-35-7234	—
26	岩沼市民図書館西分館	989-2456	岩沼市松ヶ丘1-10-1 (西公民館内)	0223-22-4677	—
27	登米市立迫図書館	987-0511	登米市迫町佐沼字上舟丁20-1	0220-22-9820	◎
28	登米市立登米図書館	987-0702	登米市登米町寺池目子待井391	0220-52-5330	◎
29	栗原市立図書館	987-2252	栗原市築館薬師三丁目3-1	0228-21-1403	◎
30	東松島市図書館	981-0503	東松島市矢本字大溜1-1	0225-82-1120	◎
31	大崎市図書館	989-6162	大崎市古川駅前大通4-2-1	0229-22-0002	◎
32	蔵王町立図書館	989-0821	蔵王町大字円田字西浦5	0224-33-2018	◎
33	柴田町図書館	989-1603	柴田町船岡西一丁目6-26	0224-86-3820	◎
34	丸森町立金山図書館	981-2402	丸森町金山字下前川原17	0224-78-1121	◎
35	亘理町立図書館	989-2351	亘理町字西郷140	0223-34-8700	◎
36	利府町図書館	981-0103	利府町森郷字新椎の木前31-1	022-356-5031	◎

No	図書館名	〒	所在地	TEL	MY-NET加入館
37	加美町中新田図書館	981-4253	加美町字大門 176	0229-63-6100	◎
38	加美町小野田図書館	981-4341	加美町字中原南 105	0229-67-5252	◎
39	美里町小牛田図書館	987-0005	美里町北浦字待江 98	0229-33-3030	◎
40	美里町南郷図書館	989-4205	美里町木間塚字中央 1	0229-58-1212	◎
41	南三陸町図書館	986-0727	南三陸町志津川字新井田 165-1	0226-46-1351	◎

## (2) 公民館図書室

No	公民館名	〒	所在地	TEL	MY-NET加入館
1	富谷市富谷中央公民館	981-3311	富谷市富谷西沢 13	022-358-2036	◎
2	富谷市富ヶ丘公民館	981-3352	富谷市富ヶ丘 3-1-28	022-358-2538	—
3	富谷市東向陽台公民館	981-3332	富谷市明石台 1-1	022-373-8271	—
4	富谷市あけの平公民館	981-3361	富谷市あけの平 2-22-14	022-358-9277	—
5	富谷市日吉台公民館	981-3362	富谷市日吉台 2-22-15	022-358-8293	—
6	富谷市成田公民館	981-3341	富谷市成田 1-1-1	022-348-3955	—
7	七ヶ宿公民館	989-0512	七ヶ宿町字関 126	0224-37-2195	◎
8	大河原町駅前図書館	989-1201	大河原町大谷字町向 126-4	0224-51-3330	◎
9	大河原町金ヶ瀬公民館	989-1224	大河原町金ヶ瀬字原 88	0224-52-6635	—
10	村田町歴史みらい館	989-1305	村田町大字村田字迫 85	0224-83-6822	◎
11	川崎町公民館	989-1501	川崎町大字前川字裏丁 175-2	0224-84-2111	◎
12	山元町中央公民館	989-2203	山元町浅生原字日向 12-1	0223-37-5116	◎
13	山元町坂元公民館	989-2111	山元町坂元字町東 1-60	0223-38-0301	◎
14	松島町勤労青少年ホーム	981-0215	松島町高城字町 71	022-354-4036	◎
15	七ヶ浜町中央公民館	985-0802	七ヶ浜町吉田浜字野山 5-9	022-357-3302	◎
16	大和町公民館	981-3626	大和町吉岡南 2-4-14	022-344-4401	◎
17	大郷町中央公民館	981-3521	大郷町中村字馬場沢 20	022-359-5515	◎
18	大衡村多目的施設図書室	981-3602	大衡村大衡字平林 45-1	022-347-3381	◎
19	色麻町公民館	981-4122	色麻町四竈字北谷地 142	0229-65-3110	◎
20	涌谷町涌谷公民館	987-0147	涌谷町字下道 69-1	0229-43-3001	◎
21	女川つながる図書館	986-2265	女川町女川 1-1-1	0225-54-3131	◎

※1) MY-NET は、宮城県図書館情報ネットワークシステムの略称。県図書館と県内公立図書館、公民館図書室を繋ぐネットワークシステム。本の貸出依頼や諸連絡、情報交換等に活用している。

※2) MY-NET 加入館に、◎印を付した。

公立図書館は21市町(13市8町)の31館、公民館図書室は14市町村(1市12町1村)の15室が加入しており、全市町村が加入している。

# 要 覧

令和3年度

宮 城 県 図 書 館

令和3（2021）年4月30日発行

〒981-3205 宮城県仙台市泉区紫山一丁目1番地1

電 話 022-377-8441（代表）

F A X 022-377-8484

<https://www.library.pref.miyagi.jp/>