

# 要 覧

令和 6 年度

宮 城 県 図 書 館

# 目 次

I 沿革・概要	1
1 図書館のあゆみ	2
2 施設概要	4
3 組織・事務分掌	5
II 第4期宮城県図書館振興基本計画(令和5年度—令和9年度) 概要版	6
III 宮城県図書館資料収集方針	10
IV 令和5年度事業概況	13
1 利用状況の概況	14
2 事業実施概要	16
3 子どもの読書活動推進に向けた県図書館としての取組	23
4 予算	24
5 宮城県図書館協議会	25
6 広報活動及び刊行物	26
7 主な行事	30
V 令和6年度事業計画	33
1 宮城県図書館事業計画	34
2 主な行事予定	38
VI 資料1(統計)	40
1 図書館資料所蔵状況	41
2 来館者サービス等利用状況	42
3 図書館等への協力貸出利用状況	53
VII 資料2(その他)	55
1 特殊文庫・国及び宮城県指定文化財一覧	56
2 所蔵資料目録刊行状況	58
3 県内公立図書館・公民館図書室一覧(MY-NET加入館)	60

# I 沿革・概要

# 1 図書館のあゆみ

- 明治14年 7月 宮城書籍館を仙台市勾当台通28番地 宮城師範学校内に創設（25日）  
講堂（116㎡）を閲覧室、書庫（66㎡ 2階建）を業務室と書庫に利用。蔵書数17,682冊
- 25年 5月 大槻文彦（当時の尋常中学校長 国語辞典『言海』の著者）が第8代館長を兼務
- 26年 1月 宮城師範学校移転後、附属小学校校舎を修築し、延304㎡の独立館舎となる
- 40年 4月 名称を宮城県立図書館と改称
- 大正元年10月 現在の勾当台公園南辺に独立館舎新築落成（延面積1,740㎡、蔵書数68千冊）
- 8年11月 名称を宮城県図書館に改称
- 昭和 8年10月 図書館令により宮城県中央図書館に指定
- 20年 7月 仙台空襲のため館舎、書庫及び図書類全焼（9日深夜～10日早朝）
- 24年11月 宮城県庁西側（旧養賢堂跡地）に図書館落成（建築面積725㎡、延面積1,091㎡）
- 31年 4月 国立国会図書館よりP Bレポート（米国務省内のReport of Publication Board）の貸与を受け、東北大学内に宮城県図書館分室P Bレポート東北地区センターを置く
- 42年 1月 仙台市榴ヶ岡5番地に県図書館新築のため、起工式挙行
- 43年 1月 昭和43年度全国公共図書館視聴覚部門研究会開催  
宮城県図書館を仙台市榴ヶ岡5番地に新築落成、開館（18日、延面積4,040㎡、蔵書19万冊）  
昭和31年4月東北大学内に設置した東北地区科学技術資料館を新館に移転
- 43年 9月 配本車の運行開始、県内69市町村に配本所設置
- 44年 7月 移動図書館車「こかげ号」運行開始。県内23市町村を対象にへき地を選び53駐車場を設置
- 53年 6月 宮城県沖地震（12日） 地震による被害のため6日間休館
- 56年10月 創立100周年記念式典を挙行（31日）
- 59年 3月 創立100周年記念事業として『宮城県図書館百年史』を発行
- 平成 2年 6月 『坤輿万国全図』が国の重要文化財に指定
- 3年 6月 協力車運行開始（5コース、月1回運行）
- 3年 9月 有識者等からなる宮城県図書館建設委員会設置
- 8年10月 宮城県図書館情報ネットワークシステム稼働
- 9年 8月 宮城県図書館（榴ヶ岡）閉館記念行事（最終映画会、図書館探検）。閉館（31日）
- 9年 9月 宮城県図書館 新館竣工（紫山）
- 10年 3月 新館オープン（21日） 開館記念事業（コンサート・上映会・図書館探検）
- 15年 5月 三陸南地震（26日18時24分ごろ、M7.0、最大震度6弱）  
地震による被害のため6月15日まで臨時休館（休館日を除く17日）
- 17年 1月 本館所蔵貴重資料を「叡智の杜Web」と題してホームページで公開
- 20年 3月 宮城県図書館振興基本計画 2008-2012年 策定・公開（31日）
- 21年 3月 宮城県図書館振興基本計画に基づく行動計画（2008-2012）アクションプラン策定
- 21年 4月 レファレンス事例集のWeb公開開始
- 22年 3月 Web予約サービス開始
- 23年 3月 東日本大震災（11日14時46分 M9.0 最大震度7）  
地震による被害のため5月12日まで臨時休館（休館日を除く53日）
- 23年 3月 宮城県図書館協会を解散し、宮城県公立図書館等連絡会議（22年10月発足）に活動を継承
- 24年 3月 「みやぎ図書館フォーラム～震災復興と図書館～」を開催
- 24年 3月 宮城県図書館創立130年記念植樹（ヤマザクラ）

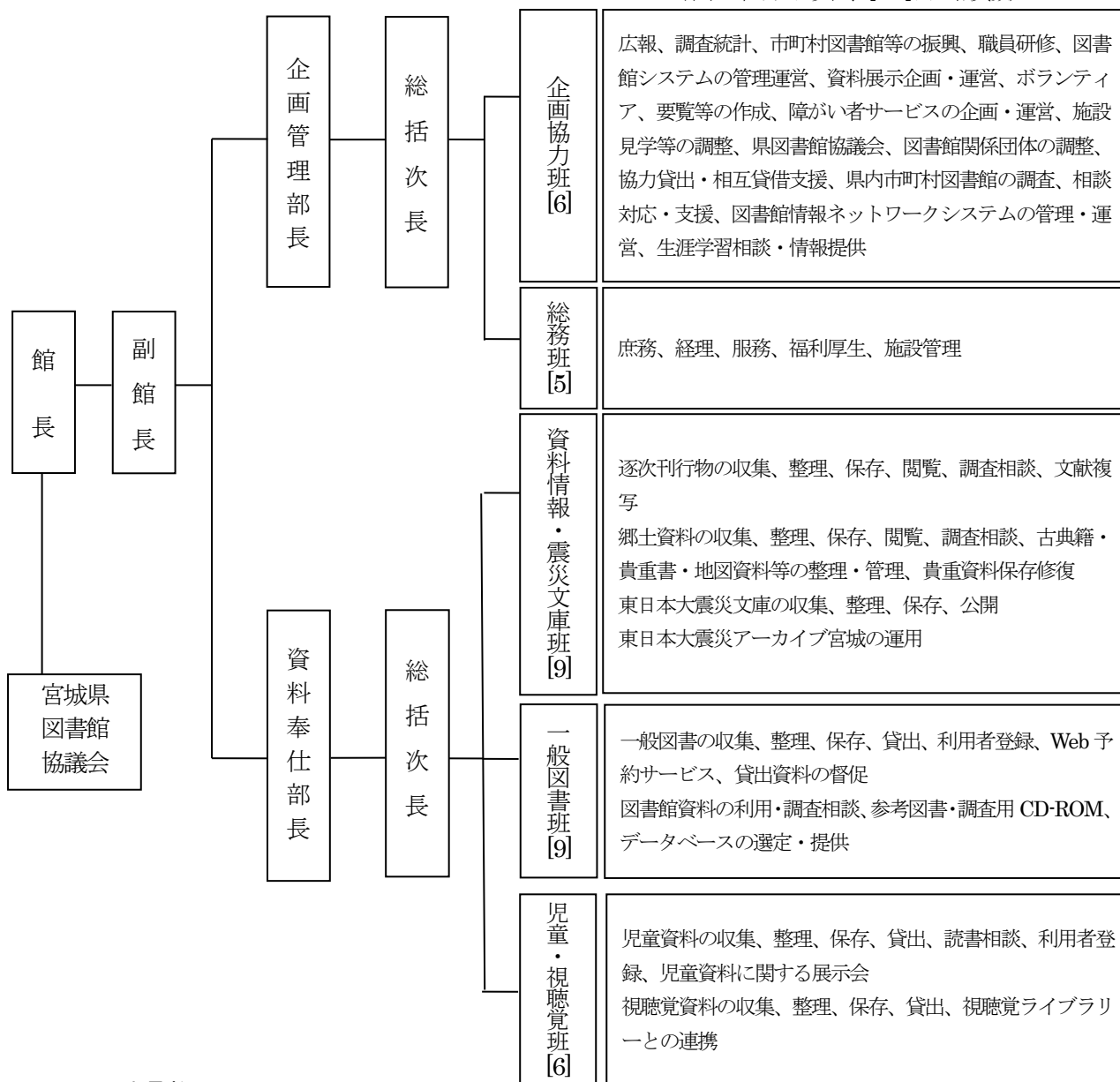
- 24年 4月 震災文庫整備チームを資料奉仕部内に設置
- 24年 7月 東日本大震災文庫開設
- 25年 3月 宮城県図書館振興基本計画（平成25-29年度） 策定・公開（28日）
- 25年 4月 資料奉仕部組織改編（2班1チーム体制から3班1チーム体制）  
震災に関するデジタルアーカイブ構築にむけて事業開始
- 25年 4月 本館2階西側に宮城県公文書館移転
- 27年 6月 宮城県被災地域記録デジタル化推進事業による「東日本大震災アーカイブ宮城」の公開
- 29年 8月 市町村図書館等返却制度開始
- 29年 9月 『陸奥国仙台領元禄国絵図関係資料』270点 国の重要文化財に指定
- 29年11月 全国公共図書館研究集会<サービス部門 総合・経営部門>を開催
- 30年 3月 第3期宮城県図書館振興基本計画（平成30-34年度） 策定・公開（29日）
- 30年11月 平成30年度図書館地区別研修を開催  
ホール養賢堂「学習室」開放の試行開始  
宮城県図書館紫山移転開館20周年記念「いがらしみきお講演会」を開催
- 31年 4月 第50回子どもの本展示会記念講演会「とよたかずひこ講演会」を開催
- 令和元年10月 台風19号の影響により開館時間の変更（10月12日 午後3時閉館）
- 令和 2年 3月 新型コロナウイルス感染拡大防止のため利用サービスの一部休止（3月3日～4月17日）
- 4月 震災文庫整備チームを震災文庫整備班に改編（資料奉仕部3班1チームから4班体制）  
新型コロナウイルス感染症への対応に伴う臨時休館（4月18日～5月11日）
- 5月 新型コロナウイルス感染症への対応に伴う利用制限の緩和（5月12日～）
- 8月 新型コロナウイルス感染症への対応に伴う自主企画講座等の中止（8月20日～9月30日）
- 令和 3年 2月 福島県沖地震（13日23時7分、最大震度6弱）による臨時休館（2月14日、1日）
- 令和 4年 3月 福島県沖地震（16日23時36分、最大震度6強）による臨時休館（3月17日～3月25日、休館日を除く8日）
- 7月 新型コロナウイルス感染症への対応に伴う短時間利用の撤廃等利用制限の緩和（7月1日～）
- 11月 令和4年度図書館地区別（北日本）研修を開催
- 12月 新型コロナウイルス感染症への対応に伴う席数制限の撤廃等利用制限の緩和（12月15日～）
- 令和 5年 2月 新型コロナウイルス感染症への対応に伴う閲覧席の一部増等利用制限の緩和（2月25日～）
- 3月 新型コロナウイルス感染症への対応に伴う飲食スペースの隣席制限廃止等利用制限の緩和（3月14日～）  
第4期宮城県図書館振興基本計画（令和5-9年度） 策定・公開（16日）
- 令和 5年 5月 新型コロナウイルス感染症の5類感染症移行に伴う閲覧席のアクリルパネル撤去等利用制限の廃止（5月8日～）
- 令和 5年12月 仙台白百合学園小学校による「クリスマスコンサートin宮城県図書館」を開催
- 令和 6年 3月 仙台フィルハーモニー管弦楽団との共催による「つながる本と音楽コンサート」を開催
- 令和 6年 4月 震災文庫整備班と資料情報班を統合し、資料情報・震災文庫班に改編（資料奉仕部4班体制から3班体制）

## 2 施設概要

敷地面積	55,278.74m <sup>2</sup>		
構造	SRC 地上4階、地下1階		
建築面積	6,358.12m <sup>2</sup>		
延床面積	18,100.63m <sup>2</sup> [図書館専有面積 17,339.02m <sup>2</sup> (公文書館 761.61m <sup>2</sup> )]		
収蔵能力	1,500,000冊		
<hr/>			
開架・閲覧室	面積	3,512.58m <sup>2</sup>	
	開架冊数	300,000冊	
	閲覧席	393席	
	利用できる機器：	蔵書検索用端末	16台
		インターネット閲覧用端末	4台
		CD/DVD-ROM・オンラインDB用端末 (東日本大震災アーカイブ宮城閲覧用端末含)	11台
		自動貸出返却装置	1台
	その他	雑誌架、新聞差し、ベンチ	
<hr/>			
音と映像のフロア	面積	523.10m <sup>2</sup>	
	開架冊数	ビデオ6,000本、CD5,000枚、DVD1,500枚、楽譜5,000冊	
	利用できる機器：	DVDプレーヤー	3台
		VHSビデオデッキ	3台
		CDラジカセ	2台
		LDプレーヤー	1台
		ターンテーブル/カセットプレーヤー付きCDレコーダー	1台
		16ミリフィルム映写機	1台
		蔵書検索用端末	2台
	インターネット閲覧用端末	2台	
<hr/>			
子ども図書室	面積	452.25m <sup>2</sup>	
	開架冊数	35,000冊	
	閲覧席	25席	
	利用できる機器：	蔵書検索用端末	3台
		(※他児童資料研究・相談室 1台)	
		インターネット閲覧用端末	1台
		自動貸出返却装置端末	2台
	その他	絵本架、紙芝居架、児童書架、新着図書架、児童雑誌・新聞架	
<hr/>			
閉架書庫	面積	3,134.39m <sup>2</sup>	
	3階書庫	500,000冊	
	4階書庫	700,000冊	
<hr/>			
駐車場(敷地内)	面積	6,700m <sup>2</sup>	駐車台数 : 270台

### 3 組織・事務分掌

(令和6年4月1日現在、[ ]内は職員数)



#### ○ 職員数

職名	館長	副館長	部長	総括次長	次長	主幹	主任主査	主査	主事	計	嘱託	司書補助等	計
人数	1 ※ (0)	1 (0)	2 (0)	2 (0)	3 (0)	6 (2)	6 (5)	7 (1)	13 (3)	41 (11)	19 (19)	26 (3)	45 (22)

※ ( ) 書さは、司書・司書補資格有資格者数

# **Ⅱ 第4期宮城県図書館振興基本計画**

## **(令和5年度-令和9年度)**

### **—概要版—**



## 第4期宮城県図書館振興基本計画(令和5年度—令和9年度) —概要版—

### 基本方針

宮城県図書館（以下「当館」という。）の使命は、「図書館法」の理念に基づき、図書、記録その他必要な資料を収集し、整理し、保存して県民の利用に供し、その教養、調査研究、レクリエーション等に資する図書館として、文化や教育、産業の振興等に寄与することです。また、「図書館の設置及び運営上の望ましい基準」に基づき、資料や情報の提供等、県民に対する直接的なサービスを実施するほか、読書活動の振興を担い、地域の情報拠点として県民の要望や社会の要請に応え、地域の実情に即した運営に努めるとともに、誰もが読書の恩恵を享受できる、読書バリアフリー社会の実現を目指しつつ、県民の需要を広域的かつ総合的に把握し、図書館のための図書館として、市町村図書館等の支援や県内全域の図書館間の連絡調整等の推進に努めることが望まれます。

当館は、これからも市町村図書館等との連携・協力関係を通じて、当館を中核とした図書館ネットワーク体制の充実とデジタル技術を活用したサービスにより、図書館サービスのさらなる質的向上に努めるほか、誰もが生涯にわたり学ぶことができるような環境づくりや県民との連携等による学びの活性化を推進します。

この使命を果たすために、次のように基本方針を掲げます。

県内全域の図書館ネットワークのより一層の連携・強化とデジタル技術を活用したサービスにより、図書館サービスの向上を図ります。また、県民誰もが生涯にわたり学ぶことができる環境づくりを支援するとともに、県民との連携等による学びの活性化を推進します。

### 目 標

基本方針の実現に向けて、具体的には、次の4つを本計画の目標とし、さらに10の施策の方向性を掲げ、具体の事業に取り組んでいきます。

#### 1 宮城県図書館を中核とした市町村図書館等とのネットワーク体制の充実を図るとともに、県内全域の図書館サービスの充実・向上を図ります。

当館のサービスは、市町村図書館等との連携・協力関係を通じて間接的に実現される部分が多いことから、図書館ネットワーク体制の充実・強化を図り、市町村図書館等への資料の提供や運営相談、図書館等職員を対象とした各種研修の実施により、県内全域の図書館サービスの質的向上を図ります。また、生涯にわたる読書活動の推進に努めるほか、学校図書館との連携を推進し、次世代を担う子どもの読書環境の充実を図ります。

#### 2 社会の変化に対応した多様な図書館サービスを提供します。

県民のニーズや社会の要請に応えるための充実した図書館サービスの提供に努めるほか、障害の有無にかかわらず誰もが利用しやすい図書館を目指します。また、図書館は文化や教養・レクリエーション等に資する資料を広く備え、知的関心に

えてくれる施設であると同時に、自らが課題を解決するための図書、記録その他の資料や情報を得られる施設でもあります。そのため、課題解決に必要な資料収集とレファレンスサービスの充実に努めるほか、ICTを活用したサービスの充実とともに、デジタル化した資料の利活用の推進を図ります。

さらに、充実したボランティア活動ができる環境を整備し、社会参加型の生涯学習の場として県民が有効利用を図ることができるよう努めます。

### 3 図書館機能を十分に発揮するための資料、施設の充実と職員の能力向上を図ります。

県民が必要とする資料を「宮城県図書館資料収集方針」に基づき、公平かつ長期的な視点に立ち、特定の分野に偏ることなく、幅広く収集できるよう努めます。また、県民が利用する施設として、安全・安心かつ快適に利用できるよう施設の維持・充実に努めます。

さらに、当館運営に関し必要な人材の確保とともに、職員の専門性を高めるための計画的育成により、その成果を図書館サービスに生かしながら、県民が利用しやすい図書館環境整備を促進します。

### 4 郷土資料や東日本大震災関連資料を収集するとともに、適切に保存・整理し、利活用の推進に努めます。

郷土資料を活用し、次世代を担う人たちに歴史や文化を伝えるため、今後も郷土資料の収集に力を入れるとともに、必要な資料の修復や複製資料の作成、媒体変換などを行い、適切な長期保存と活用に努めます。また、東日本大震災に関連する資料の収集と整理を行い、「東日本大震災アーカイブ宮城」の充実に努めていくほか、後世に伝えるべきものとして、外部機関と連携し、利活用の推進や積極的な情報発信に取り組みます。

## 施策の方向性

- 1 市町村図書館等や学校教育への支援の充実
- 2 読書活動の推進
- 3 誰もが利用しやすい図書館サービスの推進と生涯学習への支援
- 4 デジタル化に対応したサービスの充実
- 5 社会貢献活動の場の創出
- 6 幅広い資料の収集と適切な保管
- 7 県民が利用しやすい環境整備の推進
- 8 社会の変化に応え、専門性を持って積極的に行動する職員の育成
- 9 郷土資料の適切な収集・保存と利活用の促進
- 10 東日本大震災関連資料の収集・整理と利活用の促進

## 基本方針

県内全域の図書館ネットワークのより一層の連携・強化とデジタル技術を活用したサービスにより、図書館サービスの向上を図ります。また、県民誰もが生涯にわたり学ぶことができる環境づくりを支援するとともに、県民との連携等による学びの活性化を推進します。

## 目標

1 当館を中核とした市町村図書館等とのネットワーク体制の充実を図るとともに、宮城県全域の図書館サービスの充実・向上を図ります。

2 社会の変化に対応した多様な図書館サービスを提供します。

3 図書館機能を十分発揮するための資料、施設の充実と職員の能力向上を図ります。

4 郷土資料や東日本大震災関連資料を収集するとともに、適切に保存・整理し、利活用の推進に努めます。

## 施策の方向性

1 市町村図書館等や学校教育への支援の充実

2 読書活動の推進

3 誰もが利用しやすい図書館サービスの推進と生涯学習への支援

4 デジタル化に対応したサービスの充実

5 社会貢献活動の場の創出

6 幅広い資料の収集と適切な保管

7 県民が利用しやすい環境整備の推進

8 社会の変化に応え、専門性を持って積極的に行動する職員の育成

9 郷土資料の適切な収集・保存と利活用の促進

10 東日本大震災関連資料の収集・整理と利活用の促進

## Ⅲ 宮城県図書館資料収集方針

# 宮城県図書館資料収集方針

## 第1 目的

宮城県図書館（以下「当館」という。）は、全ての県民が目的に応じた知識や情報入手して、生活の向上、地域社会の発展に貢献し、広く文化的な営みを持つための情報提供の拠点として存在する。また、当館に所蔵される叢智の集積を全国に発信し、未来へ伝える責務を担う。

このような当館の使命に鑑み、公平かつ長期的な視点に立って、公共図書館として備えるべき適切な蔵書構成の実現を図るため、本収集方針を定めるものとする。

## 第2 資料収集にあたっての基本的な考え方

資料収集にあたっての基本的な考え方は、次のとおりとする。

- (1) 生涯学習に役立つ図書館として、広く県民の学習に供する資料の収集に努める。
- (2) 情報の拠点としての図書館として、県民の多様な調査・研究に役立つ資料の収集に努める。
- (3) 次世代の育成に役立つ図書館として、宮城資料及び児童資料の収集に努める。
- (4) 県民の「知る自由」に応えることができる資料の収集に努める。
- (5) 時間の経過にあっても輝きを失わない資料の収集に努める。
- (6) 市町村図書館等からのニーズに応えることができ、本館の目的に合う資料の収集に努める。

## 第3 収集資料ごとの注意点

収集する資料ごとの注意点は、次のとおりとする。

なお、各資料の選定に関わる事項は、別に定める宮城県図書館資料選定基準（以下「資料選定基準」という。）による。

- (1) 一般図書
  - イ 県民の知的関心に応え得る蔵書構成を図るため、新刊図書は幅広く収集する。
  - ロ 通俗書、娯楽書については、厳選する。
- (2) 参考図書
  - イ 学術的、教育的及び社会的に有用なものを幅広く収集する。
- (3) 児童資料
  - イ 子どもたちの豊かな心と創造性を育む資料について、幅広く収集する。
  - ロ 児童資料として保存すべき資料については、網羅的な収集を図る。
  - ハ 児童資料に関わる研究資料についても、収集対象とする。
- (4) 外国語資料
  - イ 外国の歴史、文化芸術、社会経済及び自然科学等に関する基本的資料並びに日本に関する資料を中心に収集する。
  - ロ 英語、中国語及びハングルで書かれた資料を中心とし、その他の言語については、必要に応じて収集する。
- (5) 逐次刊行物
  - イ 新聞については、全国紙のほか、東北及び北海道における地方紙も対象として収集する。
  - ロ 専門紙及び機関紙については、精選する。
  - ハ 雑誌については、各分野の主要なものを中心に収集する。
  - ニ 年鑑及び年報類については、調査研究に有用なものを収集する。
  - ホ 市販されていない学術誌、専門紙及び研究紀要等についても注意し、必要に応じて収集する。
- (6) 視聴覚資料
  - イ 録音資料、楽譜及び映像資料の視聴覚資料は、県民の教養・文化の向上に役立つ資

料を精選して収集する。

ロ 本県に関わる資料及び県内で制作された資料については、積極的に収集する。

(7) 調査用電子資料

イ 内容、検索の多様性及び操作性等を考慮して収集する。

(8) 障がい者サービス資料

イ バリヤフリー図書館を実現するために、録音資料、点字新聞・雑誌、さわる絵本及び字幕・手話付き映像資料を積極的に収集する。

(9) 宮城資料

イ 本県及び旧仙台領等関係地域に関する資料、本県にゆかりのある人の著作物及び県内で発行された著作物や行政資料等を網羅的に収集する。

(10) 古典籍

イ 仙台藩関係のものを中心に内容的にも優れた和漢の古典籍を収集し、古典籍の充実に努める。

(11) 東日本大震災文庫資料

イ 平成23(2011)年3月11日に発生した東北地方太平洋沖地震及び東京電力福島第一原子力発電所事故に関連し記録された資料を媒体に関係なく収集する。

#### 第4 資料収集の方法

(1) 購入、寄贈及び管理換え等により収集する。

(2) 特に蔵書構成上必要であって、市販されていない資料及び一般の流通ルートによらない資料については、寄贈等により積極的かつ的確な収集を図る。

#### 第5 資料選定の組織

(1) 資料の選定については、宮城県図書館資料選定会議（以下「資料選定会議」という。）が、本収集方針及び別に定める資料選定基準に基づき行う。

(2) 資料選定会議の運営に関わる事項は、別に定める

附 則

この収集方針は、平成15年4月1日から施行する。

附 則

この収集方針は、平成17年4月1日から施行する。

附 則

この収集方針は、平成21年4月1日から施行する。

附 則

この収集方針は、平成28年4月1日から施行する。

附 則

この収集方針は、令和2年1月1日から施行する。

## IV 令和5年度事業概況

## 1 利用状況の概況

### (1) 館内利用状況

(令和6年3月31日現在)

項目	令和5年度	令和4年度	令和3年度
開館日数	296日	281日	280日
入館者数	323,168人	283,175人	317,503人
個人貸出冊数	599,061冊	584,575冊	633,873冊
調査相談件数	20,974件	21,181件	21,743件
予約件数	16,702件	16,616件	19,037件
Web予約件数	9,692件	10,088件	11,194件
利用カード登録数	4,013件	4,246件	4,313件
レファレンス協同データベース登録数(累計)	2,162件	1,918件	1,658件

### (2) 蔵書等状況

(令和6年3月31日現在) (単位：冊・点)

区分	令和5年度		令和4年度		令和3年度	
	受入数	所蔵数	受入数	所蔵数	受入数	所蔵数
一般図書	8,392	755,238	7,720	751,008	8,222	747,598
外国語図書	28	25,148	16	25,122	27	25,222
郷土資料	982	167,236	1,051	166,264	1,048	165,214
児童資料	7,293	227,784	6,275	223,648	6,134	220,456
視聴覚資料	419	54,648	515	54,289	577	53,798
震災資料	292	8,948	336	8,658	638	8,332
計	17,406	1,239,002	15,913	1,228,989	16,646	1,220,620



(令和6年3月31日現在) (単位:種)

区 分	令和5年度		令和4年度		令和3年度	
	受入数	所蔵数	受入数	所蔵数	受入数	所蔵数
雑 誌	1,472	14,989	1,360	14,904	1,448	14,875
年鑑・年報	462	3,823	483	3,805	446	3,788
行政資料	297	5,591	337	5,583	354	5,549
新 聞	80	858	83	851	78	840
計	2,311	25,261	2,263	25,143	2,326	25,052

(3) 県内図書館・公民館図書室等の協力貸出利用状況

○ 協力貸出冊数・MY-NET 加入状況

(令和6年3月31日現在)

項 目	令和5年度	令和4年度	令和3年度
協力貸出冊数	12,151冊	11,968冊	12,946冊
図 書 館	9,695冊	9,849冊	10,576冊
公民館図書室	2,456冊	2,119冊	2,370冊
MY-NET 加入状況	46館・室	46館・室	46館・室
図 書 館	31館	31館	31館
公民館図書室	15室	15室	15室

※ MY-NET は、宮城県図書館情報ネットワークシステムの略称。

図書館は21市町(13市8町)の31館、公民館図書室は14市町村(1市12町1村)の15室。  
全市町村が加盟。

## 2 事業実施概要

### ○ 第4期宮城県図書館振興基本計画（令和5年度～令和9年度）における事業実施状況

#### 施策の方向性1 市町村図書館等や学校教育への支援の充実

事業名	期日（期間）	実績
図書館ネットワークシステム運営事業	通年	<ul style="list-style-type: none"> <li>公共図書館21市町31館、公民館図書室等読書施設14市町村15室（全市町村）が加入し、本の貸出依頼や諸連絡、情報交換等に活用した。</li> <li>図書館情報ネットワークシステムについて、保守業者との定例打合せを年6回実施し、図書館システムの安定した運営を維持した。</li> <li>次期システムへの更新を見据え情報収集等を行い、システム調査に向けた検討を継続的に実施した。</li> </ul>
協力業務運営事業	通年	<ul style="list-style-type: none"> <li>県内市町村図書館等への協力貸出を12,151冊、県外図書館等への相互貸借を656冊行い、当館資料の活用を図った。また、行政支援サービスとして宮城県内関係機関3箇所へ合計162冊の協力貸出を行った。</li> <li>協力貸出事業について、図書館見学ツアー等を利用し周知を図った。</li> </ul>
公立図書館等連絡会議	4・6・11月	<ul style="list-style-type: none"> <li>年3回会議を開催し、公立図書館等との連携協力や情報交換を図った。4月に第1回会議（館長会議）、6月・11月にそれぞれ第2回・第3回会議（担当者会議）をハイブリット型で開催した。</li> </ul>
巡回相談	4～5月 10月	<ul style="list-style-type: none"> <li>市町村図書館等34館を巡回し、情報提供や運営相談を実施した。相談しやすい環境を作るとともに、経験に基づいた助言を行い、県全体のサービス向上に努めた。また、巡回相談等を通して、図書館の新設・移転等を予定している3市町へ助言を行い、支援を行った。</li> </ul>
市町村図書館等返却サービス	通年	<ul style="list-style-type: none"> <li>遠隔地等に居住する県民の利便性の向上を図るため、当館の窓口で借りた資料を市町村図書館等で返却することができる制度を実施しており、1,430件5,464冊（点）の実績があった。</li> </ul>
公共図書館等職員研修	① 5～7月 ② 7/7 ③ 12/7 ④ 1/19	<ul style="list-style-type: none"> <li>市町村図書館等職員・学校図書館関係職員等を対象とした研修会をハイブリット型で年4回実施し、知識と技能習得を図った。延べ160人の参加があった。</li> <li>① 「図書館の概要・役割」「分類・排架の基礎と資料の基本的な取り扱い方」「MY-NETの操作について」</li> <li>② 「図書館サービスと子育て支援」「図書館職員の接遇等」</li> <li>③ 「図書館と著作権の基礎講座」「読書バリアフリー法の概要」「視覚障害と図書館サービス」</li> <li>④ 「図書館と法情報・法教育」「図書館サービスとビジネス支援」</li> </ul>
子どもの本移動展示会	6/7～2/6	<ul style="list-style-type: none"> <li>子どもの本展示会で展示した2022年の新刊児童書200冊を1セットとし、県内市町村図書館や公民館図書室21館へ29セット、小中学校、特別支援学校37校に42セットを貸し出した。</li> </ul>
学サポセットの貸出事業	通年	<ul style="list-style-type: none"> <li>市町村図書館等と小中学校との協力・連携の側面的支援のため、テーマ別、学年別の児童書セットを10市町村10館に対し、延べ47セットの貸出を行った。</li> </ul>
複製資料貸出事業	5月～2月	<ul style="list-style-type: none"> <li>県内の高等学校や市町村図書館等延べ22箇所へ、坤輿万国全図などの複製資料46点を貸し出し、著名な資料や郷土の文化の発信に努めた。</li> </ul>
学校図書館支援事業	通年	<ul style="list-style-type: none"> <li>公立図書館等職員研修会Ⅰ・Ⅲは、高等学校も対象として実施し、延べ13人の参加があった。</li> <li>県内の高等学校延べ17校に、伊勢物語絵巻、源氏物語絵巻などの複製資料27点を貸し出すことによって、学校図書館に対する側面的な支援を行った。</li> </ul>

#### 施策の方向性2 読書活動の推進

事業名	期日（期間）	実績
世代別コーナーの設置・資料の充実	通年	<ul style="list-style-type: none"> <li>来館した方に興味をもっていただけるように、目立つ場所にビジネス支援コーナーやYAコーナーを設置するとともに、ビジネス支援のコーナーでは2か月ごとにテーマを設定し、展示を行った。</li> </ul>

協力業務運営事業 (再掲)	通年	・県内市町村図書館等への協力貸出を 12,151 冊、県外図書館等への相互貸借を 656 冊行い、当館資料の活用を図った。また、行政支援サービスとして宮城県内関係機関 3 箇所へ合計 241 冊の協力貸出を行った。
レファレンスサービスの充実	通年	・職員のレファレンス知識の向上のため、積極的に研修に参加するなど、自己研鑽に努め、20,974 件の調査相談を実施した。
パスファインダーの作成・公開	通年	・ある特定のテーマについて、関連する資料・情報を調べるためのコツやヒントを簡単にまとめたパスファインダーを公開しており、新たに 4 種類を作成した。また、令和 5 年度からの新たな取組として、小学校中学年と高学年を対象に、SDG s や防災など 9 種類のパスファインダーを作成した。子ども図書室内での配布とホームページで公開することにより、夏休みの自由研究や調べ学習などに利用された。 No. 1 子ども図書室で本をさがしてみよう No. 3 SDG s についてしらべてみよう No. 4 戦争と平和についてしらべてみよう No. 5 防災についてしらべてみよう No. 6 お米についてしらべてみよう No. 7 発酵食品についてしらべてみよう No. 8 みやぎの戦国武将についてしらべてみよう No. 9 みやぎの郷土料理についてしらべてみよう No. 10 みやぎの祭りについてしらべてみよう
読書案内の発行	通年	・小中学生のための読書案内「本のいずみ」を発行し、子ども図書室と子どもの本展示会の会場で配布した。さらには、令和 5 年度からの新たな取組として、ブックリストを PDF 化した「本のいずみ電子版」を発行し、タブレット端末や図書室で使用できるよう、県内の小中学校にデータを送付した。
子どもの本展示会	4/21～5/11	・次世代を担う子どもたちの読書環境整備や読書活動促進のため、前年出版の児童書約 2,000 冊とテーマ展示として、2022 年児童文学賞受賞作品や小中学生のための読書案内「本のいずみ」で紹介している本の展示を 4 月 21 日 (金) から 5 月 11 日 (木) の期間で実施し、延べ 3,858 人の来場者を得た。
よみきかせ等研修会	① 5/20 ② 5/27 ③ 6/10 ④ 6/17 ⑤ 7/1 ⑥ 7/8 ⑦ 7/15 ⑧ 10/14 ⑨ 10/28	・子どもの読書環境を推進する担い手の育成とさらなる資質向上を目指し、おはなし会を行う際に必要なよみきかせ等の基礎知識と技能の修得を図るため、年間 9 回研修会を開催し、延べ 209 人が受講した。 ① 「よみきかせ基礎講座 1」 ② 「よみきかせ基礎講座 2」 ③ 「よみきかせ選書講座 1」 ④ 「よみきかせ選書講座 2」 ⑤ 「ストーリーテリング講座」 ⑥ 「紙芝居基礎講座 1」 ⑦ 「紙芝居基礎講座 2」 ⑧ 「わらべうた・手遊び講座」 ⑨ 「児童文化財講座」
子どもの本移動展示会 (再掲)	6/7～2/6	・子どもの本展示会で展示した 2022 年の新刊児童書 200 冊を 1 セットとし、県内市町村図書館や公民館図書室 21 館～29 セット、小中学校、特別支援学校 37 校に 42 セットを貸し出した。
学サボセットの貸出事業 (再掲)	通年	・市町村図書館等と小中学校との協力・連携の側面的支援のため、テーマ別、学年別の児童書セットを 10 市町村 10 館に対し、延べ 47 セットの貸出を行った。
複製資料貸出事業 (再掲)	5 月～2 月	・県内の高等学校や市町村図書館等延べ 22 箇所へ、坤輿万国全図などの複製資料 46 点を貸し出し、著名な資料や郷土の文化の発信に努めた。
図書館見学ツアー	毎月第 3 土曜	・毎月第 3 土曜日に開催し、延べ 135 人の参加があった。 ・参加者のアンケートでは「普段見ることのできない場所を見ることができて良かった」、「知らなかったことを学べて勉強になった」などの意見が多く見られた。

ビブリアバトル	7/22	・バトル（発表者）6人、オーディエンス（参加者）24人の参加があり、新しい本との出会いを通じて図書館への関心を高め、利用促進を図った。
広報の強化	通年	・当館のホームページやX（旧Twitter）等の活用に加え、県広報課のフェイスブックやXを活用して広報を開始した。

### 施策の方向性3 誰もが利用しやすい図書館サービスの推進と生涯学習への支援

事業名	期日（期間）	実績
障害者サービスの充実	通年	<ul style="list-style-type: none"> <li>・障害のある方にも利用しやすい図書館となるよう、カウンターにコミュニケーションボードやリーディングトラッカー、閲覧席に拡大読書器を設置し、郵送貸出や音訳サービスなどの拡充を図った。</li> <li>・読書が困難な方向けに、大活字本やLLブックなどの資料を収集した。</li> </ul>
障害者サービスの広報	通年	<ul style="list-style-type: none"> <li>・音訳サービスなど当館で行っているサービスについて、施設見学や図書館ツアーなどの機会を捉えて説明し、周知を図った。</li> </ul>
レファレンス事例の公開	通年	<ul style="list-style-type: none"> <li>・レファレンス協同データベースにレファレンス事例として、244件登録した。公開事例は2,162件となった。</li> </ul>
図書館使い方講座	① 7/8、7/15 ② 7/1、10/7 ③ 9/2、10/14 ④ 9/9、10/21 ⑤ 9/16、11/4 ⑥ 6/24、7/26、8/25、9/22、10/28	<ul style="list-style-type: none"> <li>・データベース操作講習会として「①使ってみよう！ジャパンナレッジ（辞書、事典の検索データベース）」、「②使ってみよう！新聞記事データベース」、「③使ってみよう！国立国会図書館デジタルコレクション」、「④使ってみよう！叡智の杜WEB」、「⑤使ってみよう！（D1-law.com）」の5講座計10回実施した。</li> <li>「⑥本の探し方講座（資料検索端末講座）」を5回実施した。</li> </ul>
パスファインダーの作成・公開（再掲）	通年	<ul style="list-style-type: none"> <li>・ある特定のテーマについて、関連する資料・情報を調べるためのコツやヒントを簡単にまとめたパスファインダーを公開しており、新たに4種類を作成した。また、令和5年度からの新たな取組として、小学校中学年と高学年を対象に、SDGsや防災など9種類のパスファインダーを作成した。子ども図書室内での配布とホームページで公開することにより、夏休みの自由研究や調べ学習などに利用された。</li> <li>No. 1 子ども図書室で本をさがしてみよう</li> <li>No. 3 SDGsについてしらべてみよう</li> <li>No. 4 戦争と平和についてしらべてみよう</li> <li>No. 5 防災についてしらべてみよう</li> <li>No. 6 お米についてしらべてみよう</li> <li>No. 7 発酵食品についてしらべてみよう</li> <li>No. 8 みやぎの戦国武将についてしらべてみよう</li> <li>No. 9 みやぎの郷土料理についてしらべてみよう</li> <li>No. 10 みやぎの祭りについてしらべてみよう</li> </ul>
「ことばのうみ」発行	7月 10月 1月	<ul style="list-style-type: none"> <li>・7月（75号）は、巻頭エッセイはシンガーソングライターの萌江氏、特集は「貴重な資料を長く継承するために—貴重資料保存修復事業—」とした。</li> <li>・10月（76号）は、巻頭エッセイは作家の佐藤厚志氏、特集は「音と映像のフロアでしたい10のこと」とした。</li> <li>・1月（77号）は、巻頭エッセイは奥州・仙台おもてなし集団伊達武将隊の支倉常長氏、特集は「震災の記録を未来へとつなぐために」とした。</li> <li>・各号8,000部発行し、県内外の利用者に当館の活動の広報を行った。</li> </ul>

<p>各コーナーの企画展示 及び情報エントランス みやぎ展示</p>	<p>通年</p> <p>5月～3月</p> <p>① 5/16～6/13</p>	<p>・各コーナーの展示については、時節に合わせたテーマ等を設定し、所蔵資料を積極的に紹介した。</p> <p>1階 音と映像のフロア 「新生活応援」「サクラサク」「なつかしアニメ VHS コレクション」「BLUE GIANTの世界」「スポーツレベルアップ!」「家族は、いろいろ」「登山をしよう!」「宇宙」「シヨパンに挑んだ日本人」「映画音楽を聴こう」「クリスマス」「ブギウギの時代」「春ジャズ」「世界的な指揮者 小澤征爾を偲ぶ」「アニソン!」</p> <p>2階 子ども図書室 「はる」「ともだちいっぱい」「こどもの日」「母の日」「みどりがいっぱい」「父の日」「あめ」「七夕」「なつ(うみ・おぼけ)」「課題図書」「終戦記念日」「お月さま」「敬老の日」「ぼうけん」「ハロウィン」「ちきゅうをまもろう! 3R」「あき」「本を読もう!」「りんご」「ふゆ」「クリスマス」「くらしと税」「うちゅう・ほし」「お正月」「十二支」「節分」「おかし」「ひなまつり」「おさかな」「はる」「ともだちいっぱい」</p> <p>3階 一般図書フロア ○ 一般企画展示 「大江健三郎」「美味しい本」「みやぎと文学」「司馬遼太郎」「やってみよう!おうちジム」 「紫式部物語」「月より団子!?!」「映画となった本」「ファンタジーの世界へ」「惜別2023」「新書&amp;書評2023」「お菓子の世界」「初めてを始めよう」「東日本大震災」 ○ 一般図書フロアミニ展示 「快適な家と地球」「男女共同参画」「復興まちづくり」「統計コンクール」「自衛隊を知りたい」「認知症」「お金はどう使うか」「手話」「働く大人の相談所」「全冠制覇」「冬の天体観測」「おうちの地震対策」「みやぎ健康月間」「田んぼの秘密」「気候変動と生きもの」「伊集院静」「海外協力隊」「北方領土」「遺跡解明」「てんかん」 ○ 私の1冊展示 「僕は、そして僕たちはどう生きるか」「下町ロケット。ヤタガラス」「現実入門 ほんとにみんなこんなことを?」「『福』に憑かれた男」「世界一ときめく質問、宇宙一やさしい答え」「デフ・ヴォイス」</p> <p>3階 新聞・雑誌室 「みほとけ展」「ロコモティブシンドロームとは?運動習慣を身につけよう」「アウトドアで夏を楽しもう!」「地球にやさしく!ゴミを減らそう」「大掃除をしよう」「チョコっとお菓子」「防災を考える」</p> <p>3階 みやぎ資料室 「地図の世界」「漫画祭」「感動をありがとう 仙台育英高等学校」「みやぎをたべよう」「みやぎ健康月間 11月11日はみやぎ健康の日」「小説になった郷土人」「みやぎのいきもの」</p> <p>3階 東日本大震災文庫 「東日本大震災文庫展 13 連動ミニ展示 図書館・学校図書室の3. 1 1」「心のうた—エッセイ・日記編—」「芸術活動による復興支援」「災害時の困難に寄り添う支援」 「東日本大震災文庫展 14 連動ミニ展示 震災と交通機関」</p> <p>・1階エントランスを活用し、宮城県や他の外部機関と連携してパネル展示を行い、県民に情報提供を行っている。24 機関 25 回の利用実績があった。</p> <p>① 環境生活部再生可能エネルギー室「スマートエネルギー住宅に関する展示」</p>
--	---	---

②	5/31～6/30	② 環境生活部共同企画社会推進課「身近なところに男女共同参画」
③	6/1～6/15	③ 経済商工観光部新産業振興課「次世代放射光施設基本建屋模型等の展示」
④	6/16～6/30	④ 土木部都市計画課「みやぎの復興まちづくりパネル展」
⑤	7/4～7/19	⑤ 農業・園芸総合研究所企画調整部企画調整チーム「気候変動に適合した農業技術の効果的な社会実装事業の紹介」
⑥	7/21～8/17	⑥ 企画部統計情報課「第71回宮城県統計グラフコンクール優秀作品展示」
⑦	7/25～8/4	⑦ 総務部市町村課（防衛省自衛隊宮城地方協力本部）「自衛官募集」
⑧	8/8～8/31	⑧ 水産林政部水産業振興課「毎月第3水曜日は「みやぎ水産の日！」展」
⑨	8/17～9/12	⑨ 経済商工観光部産業人材対策課人材育成第一班「県立高等技術専門校等パネル展」
⑩	8/31～10/3	⑩ 保健福祉部長寿社会政策課「認知症を理解する」
⑪	9/13～9/27	⑪ 宮城県金融広報委員会「「くらしと金融」パネル展」
⑫	9/28～10/12	⑫ 環境生活部循環型社会推進課「3R推進月間パネル展」
⑬	10/13～11/2	⑬ 労働委員会事務局「労働委員会業務PR」
⑭	10/13～10/27	⑭ 農山漁村なりね課交流推進班「みやぎの農業・農村が有する多面的機能」
⑮	10/27～11/17	⑮ 仙台北税務署「くらしと税～これからの社会に向かって～」
⑯	11/2～11/21	⑯ 土木部建築宅地課企画調整班「建築物の地震対策について」
⑰	11/17～12/1	⑰ 農林部農村振興課企画調整班「みやぎの農業農村整備「田水郷（たすき）」パネル展」
⑱	12/1～12/22	⑱ 第二管区海上保安部「海上保安庁パネル企画展」
⑲	12/5～12/22	⑲ 保健環境センター企画総務部「気候変動適応と生物季節調査」
⑳	12/23～1/23	⑳ JICA東北 市民参加協力課「東北から世界へ！JICA海外協力隊活動紹介パネル展示」
㉑	2/8～3/1	㉑ 総務部広報課調整班「北方領土パネル展」
㉒	2/9～3/1	㉒ 水産林政部水産業振興課「毎月第3水曜日は「みやぎ水産の日！」展」
㉓	3/5～3/15	㉓ 土木部防災減災対策課防災企画班「3.11東日本大震災 伝承・減災パネル展」
㉔	3/15～3/28	㉔ 教育庁文化振興課「令和4年度に宮城県内で行われた遺跡の発掘調査成果のパネル展示」
㉕	3/19～3/27	㉕ 精神保健推進室発達障害・療育支援班「てんかん啓発の日「ハープルデー」について」

#### 施策の方向性4 デジタル化に対応したサービスの充実

事業名	期日（期間）	実績
図書館ネットワークシステム運営事業（再掲）	通年	<ul style="list-style-type: none"> <li>公共図書館21市町31館、公民館図書室等読書施設14市町村15室（全市町村）が加入し、本の貸出依頼や諸連絡、情報交換等に活用した。</li> <li>図書館情報ネットワークシステムについて、保守業者との定例打合せを年6回実施し、図書館システムの安定した運営を維持した。</li> <li>次期システムへの更新を見据え情報収集等を行い、システム調査に向けた検討を継続的に実施した。</li> </ul>
公衆送信サービスの実施	通年	<ul style="list-style-type: none"> <li>国立国会図書館や他県の公立図書館の動向を注視しつつ、情報収集及び館内の業務フローの検討を進めた。</li> </ul>
ICTを活用したサービスの向上	通年	<ul style="list-style-type: none"> <li>次期システムへの更新に向け、公衆送信サービスとともに、オンライン利用者登録（非触型図書館サービス）に係る検討を行った。</li> </ul>
資料のデジタル化とデジタル化した画像等の公開	通年	<ul style="list-style-type: none"> <li>令和4年度末に納品された「デジタル田園都市構想事業」を活用したデジタル化資料について、公開作業を進めている。「貴重資料保存修復事業」及び「和古書複製製作事業」についてのデジタル化資料は計画どおり、順次公開していく。</li> <li>叡智の杜Webでの資料の画像へのアクセス数は、令和4年度よりも増加した。</li> </ul>
Webサービスの充実	通年	<ul style="list-style-type: none"> <li>ホームページやSNSを通じて、イベントなどの情報発信に努めた。</li> </ul>

#### 施策の方向性5 社会貢献活動の場の創出

事業名	期日（期間）	実績
ボランティア活動支援	通年	<ul style="list-style-type: none"> <li>書架整理・展示室等案内・音訳・市町村等協力貸出の各分野において、週1回2時間程度のボランティア活動の場を提供し、活動のサポートを行った。</li> <li>よみきかせ活動については、活動団体を募集したところ、6団体32人の登録があり、子ども図書室にて活動した。</li> </ul>
ボランティア養成講座	全体7月、1月 養成、専門 通年	<ul style="list-style-type: none"> <li>前期全体研修会は「活動中に地震が発生したら」というテーマで講義を行った後、施設見学・危険箇所の確認を行った。後期は「資料でたどる仙台藩黎明の時代」というテーマで当館所蔵資料を紹介しながら、仙台藩の歴史をたどる講義を行った。このほか活動分野ごとにサービス内容や技術習得のための養成講座</li> </ul>

		や専門講座を36回実施し、延べ151人の参加があった。
よみきかせ等研修会 (再掲)	① 5/20 ② 5/27 ③ 6/10 ④ 6/17 ⑤ 7/1 ⑥ 7/8 ⑦ 7/15 ⑧ 10/14 ⑨ 10/28	<ul style="list-style-type: none"> <li>子どもの読書環境を推進する担い手の育成とさらなる資質向上を目指し、おはなし会を行う際に必要なよみきかせ等の基礎知識と技能の修得を図るため、年間9回研修会を開催し、延べ209人が受講した。</li> <li>① 「よみきかせ基礎講座1」</li> <li>② 「よみきかせ基礎講座2」</li> <li>③ 「よみきかせ選書講座1」</li> <li>④ 「よみきかせ選書講座2」</li> <li>⑤ 「ストーリーテリング講座」</li> <li>⑥ 「紙芝居基礎講座1」</li> <li>⑦ 「紙芝居基礎講座2」</li> <li>⑧ 「わらべうた・手遊び講座」</li> <li>⑨ 「児童文化財講座」</li> </ul>

#### 施策の方向性6 幅広い資料の収集と適切な保管

事業名	期日(期間)	実績
図書館資料整備事業	通年	<ul style="list-style-type: none"> <li>宮城県図書館資料収集方針及び資料選定基準に基づき、幅広く収集を行った。法令や規則等の改正や各種情報の更新に伴う最新の資料を収集し、県民の要求に応えるよう努めた。</li> <li>宮城県に関する資料は、網羅的な収集に努めている。資料の種類を問わず幅広く情報感度を高め、未所蔵の資料を見つけた際は購入、又は発行元へ寄贈の依頼を行うなど積極的に収集を行った。</li> <li>逐次刊行物については、休刊等が生じた分野の新規購読誌を検査購入するなど、計画的に収集を行った。新聞の保存方法として、マイクロフィルム化等適切な整備・収集も行った。</li> </ul>
ICTを活用したサービスの向上(再掲)	通年	<ul style="list-style-type: none"> <li>次期システムへの更新に向けたベンダーとの打合せにおいて、公衆送信サービスとともに、オンライン利用者登録(非触型図書館サービス)に係る検討を行った。</li> </ul>
書庫確保の検討	通年	<ul style="list-style-type: none"> <li>保管スペースが不足しないように、壁面書架の増設、書架の棚板増設、複本の除籍等を行った。</li> <li>児童資料の大型本用書架、マイクロフィルム収納用キャビネット、逐次刊行資料保管用の書架を備品として購入した。</li> </ul>
音訳図書の作成	通年	<ul style="list-style-type: none"> <li>当館発行の「ことばのうみ」や地域情報を発信する「声の情報誌」のデジタイズ図書を作成し、利用者に郵送貸出している。</li> <li>宮城県の郷土資料や震災関連資料を中心にデジタイズ図書を作成し、国立国会図書館に3冊のデータを提供した。提供したデータは142回ダウンロードされている。</li> </ul>

#### 施策の方向性7 県民が利用しやすい環境整備の推進

事業名	期日(期間)	実績
図書館管理運営事業 (施設管理に関する こと)	通年	<ul style="list-style-type: none"> <li>令和4年度から継続している消防設備改修工事が完了し、重要文化財保全のための超高感度煙感知システムの設置及び非常用スピーカー等の更新を行った。</li> <li>改修推奨時期が到来していた受変電設備改修工事が完了し、変圧器等の機器の更新を行った。</li> </ul>

サービス向上マナーアップキャンペーン	10/27～11/30	・読書週間（10/27～11/9）に合わせたイベントとして開催した。県内の公立図書館等にも情報提供し、作成したポスターについても、活用を促した。今回のポスターについては、利用者に館内で守ってほしいことをイラストを用い、わかりやすく表現したことで、利用者の目を引くことができた。また、図書館資料の取扱いの注意喚起のため汚損や破損した資料の展示については、多くの利用者が興味深く見学しており、利用者のマナーを啓蒙するための良い契機となった。
--------------------	-------------	--

### 施策の方向性8 社会の変化に応え、専門性を持って積極的に行動する職員の育成

事業名	期日（期間）	実績
図書館管理運営事業（組織運営及び人材育成に関すること）	通年	・各種研修会や会議等に職員を延べ24名派遣し、資質向上を図った。 「障害者サービス担当職員養成講座（初級）」、「著作権セミナー（AIと著作権）」、「国宝・重要文化財（美術工芸品）防災・防犯対策研修会」、「北日本図書館大会山形大会」、「日本古典籍講習会」、「音訳者のための著作権セミナー」、「図書館地区別（北日本）研修」、「全国図書館大会岩手大会」、「全国公共図書館研究集会 児童・青少年部門」、「東日本大震災アーカイブシンポジウム」
公共図書館等職員研修（再掲）	① 5～7月 ② 7/7 ③ 12/7 ④ 1/19	・市町村図書館等職員・学校図書館関係職員等を対象とした研修会をハイブリッド型式で年4回実施し、知識と技能習得を図った。延べ160人の参加があった。 ① 「図書館の概要・役割」「分類・排架の基礎と資料の基本的な取り扱い方」「MY-NETの操作について」 ② 「図書館サービスと子育て支援」「図書館職員の接遇等」 ③ 「図書館と著作権の基礎講座」「読書バリアフリー法の概要」「視覚障害と図書館サービス」 ④ 「図書館と法情報・法教育」「図書館サービスとビジネス支援」
出前講座	6月～2月	・市町村図書館等業務の専門的知識習得と技術力向上を支援するため、9市町の研修会等に当館職員を12回派遣した。

### 施策の方向性9 郷土資料の適切な収集・保存と利活用の促進

事業名	期日（期間）	実績
図書館貴重資料保存修復事業	通年	・「陸奥国仙台領元禄国絵図関係資料」のうち、「陸奥国仙台領国絵図」を令和4年度から2年計画で修理し、令和5年度末に完了した。県指定文化財2点の修理は、令和5年度からの2年計画で進めている。
図書館和古書複製製作事業	11月～3月	・「伊達氏史料」（全46冊）のうち、1-20冊の撮影を行い、デジタル画像を作製した。
図書館資料整備事業（再掲）	通年	・宮城県図書館資料収集方針及び資料選定基準に基づき、幅広く収集を行った。法令や規則等の改正や各種情報の更新に伴う最新の資料を収集し、県民の要求に応えるよう努めた。 ・宮城県に関する資料は、網羅的な収集に努めている。資料の種類を問わず幅広く情報感度を高め、未所蔵の資料を見つけた際は購入、又は発行元へ寄贈の依頼を行うなど積極的に収集を行った。 ・逐次刊行物については、休刊等が生じた分野の新規購読を検討購入するなど、計画的に収集を行った。新聞の保存方法として、マイクロフィルム化等適切な整備・収集も行った。

### 施策の方向性10 東日本大震災関連資料の収集・整理と利活用の促進

事業名	期日（期間）	実績
東日本大震災資料の収集	通年	・購入資料の収集は東日本大震災から年数が経つにつれ減少傾向だが、過去に発行された未所蔵図書資料の収集や、未整理だったチラシ資料の公開を進めた結果、収集数としては令和4年度から1,353点増の13,624点（うち図書6,614冊、雑誌2,137冊、視聴覚197点、チラシ4,649点、新聞27紙）となった。
東日本大震災関連資料保存継承・公開事業	通年	・図書館総合展、全国公立高等学校事務職員研究大会（宮城県開催）、仙台防災未来フォーラムの会場においてブースを設置する機会を得て、東日本大震災文庫や東日本大震災アーカイブ宮城の広報活動を行った。 ・東日本大震災アーカイブ宮城においては、メタデータだけでなく、写真資料も公開してコンテンツ数を増やし、令和5年度末の公開数は303,164点となった。



### 3 子どもの読書活動推進に向けた県図書館としての取組

#### —第五次みやぎ子ども読書活動推進計画（県図書館関係）—

#### —第4期宮城県図書館振興基本計画—

#### (1) 第五次みやぎ子供読書活動推進計画における県図書館の役割

##### イ 基本の方針

(イ) 取り巻く環境の変化に対応した次世代を担う子どもたちの家庭や地域における読書環境の整備、充実を図る。

(ロ) 図書館としての主導的な取組を強化するとともに、読書活動への理解促進を図る。

##### ロ 活動方針と内容

##### (イ) 読書に親しむ機会の充実

子どもと本の出会いの場の創出と豊かな児童書の世界へ触れる機会の設定等読書活動推進への理解と醸成。

##### (ロ) 読書活動の推進体制の充実

市町村図書館等との連携・協力など、読書環境の整備に向けた具体的な事業の積極的な展開。

##### (ハ) 読書活動の普及・啓発

積極的な情報の提供・発信など、読書活動の習慣化に向けた活動の促進。

#### (2) 第4期宮城県図書館振興基本計画における子どもの読書活動推進に向けた県図書館としての取組

##### イ 市町村図書館等や学校教育への支援の充実

(イ) 子どもの本展示会で展示した児童書の貸出。（子どもの本移動展示会）

(ロ) テーマ別、対象学年別に組んだセット（学サボセット）を、市町村図書館等を通して小・中・特別支援学校へ貸出。

(ハ) 市町村図書館等職員・学校司書等を対象とした研修の実施。

(ニ) 貴重資料複製資料や古典名作複製資料の貸出。

(ホ) 市町村図書館等への巡回相談による助言、支援。

##### ロ 子どもの読書活動の推進

(イ) 前年に出版された児童書等を展示する「子どもの本展示会」の開催。

(ロ) 子どもの読書活動を推進する担い手の育成とさらなる資質向上を目的とした「よみきかせ等研修」の実施。

(ハ) 図書館ツアーの実施。

(ニ) 小中学生のための読書案内『本のいずみ』の発行。

## 4 予 算

(単位：千円)

区 分	R5年度予算額 (R4年度予算額)	概 要
図書館管理運営事業	341,512 (239,766)	本館の運営維持費(職員の人件費を除く)
図書館協議会	167 (167)	図書館協議会運営費
図書館運営費	2,731 (2,986)	機器使用料、消耗品等に要する経費
図書館施設整備事業	162,642 (35,875)	本館の施設設備修繕工事
図書館施設整備事業 (福島県沖地震対応)	0 (67,278)	本館の災害復旧工事
図書館市町村連携事業	43,411 (45,674)	市町村図書館・公民館図書室の支援に要する経費
図書館企画広報事業	791 (783)	広報等に要する経費
図書館資料整備事業	64,982 (64,982)	資料購入費等 震災文庫の整備拡充に要する経費
図書館貴重資料保存修復事業	15,119 (14,886)	本館所蔵貴重資料の保存及び修復に要する経費
図書館和古書複製製作事業	720 (757)	和古書複製・マイクロ・デジタルデータ作製 委託に要する経費
震災関連資料保存継承・公開事業	13,234 (13,648)	東日本大震災アーカイブ宮城の運用・保守に 要する経費
合 計	645,309 (486,802)	

※R4年度予算額(5月補正を含む)

## 5 宮城県図書館協議会

### (1) 概要

宮城県図書館協議会は、図書館法第14条及び図書館協議会条例に基づき、図書館の運営に関して、館長の諮問に応じるとともに、図書館の奉仕活動について意見を述べる機関として設置されています。

### (2) 委員名簿

#### 第36次宮城県図書館協議会委員

(任期：令和4年8月1日～令和6年7月31日)

(令和6年3月31日現在)

	氏名	役職名
会長	佐藤 義則	東北学院大学文学部教授
副会長	草刈 明美	美里町南郷図書館長
委員	足立 裕子	河北新報社編集局生活文化部長
委員	石垣 政裕	お父さんたちのネットワーク代表世話人
委員	石川 俊樹	県高等学校図書館研究会長（宮城県仙台第三高等学校長）
委員	狩野 富士子	東北大学附属図書館情報管理課長
委員	木下 直	宮城県学校図書館協議会長（仙台市立西山中学校長）
委員	佐藤 徳美	県家庭教育支援チーム協議委員
委員	樋口 千恵	仙台市教育局市民図書館長

計9人（敬称略 委員は五十音順）

### (3) 開催状況

#### ○ 第1回 令和5年12月8日（金）

- 議事・報告事項
- (1) 第3期宮城県図書館振興基本計画に係る令和4年度評価について
  - (2) 第4期宮城県図書館振興基本計画の評価方法等について
  - (3) 令和5年度事業概要等

#### ○ 第2回 令和6年2月29日（木）

- 議事・報告事項
- (1) 第4期宮城県図書館振興基本計画に係る令和5年度仮評価について
  - (2) 令和6年度主要事業概要について

## 6 広報活動及び刊行物

### (1) 広報活動

#### イ 広報誌

- 宮城県図書館だより『ことばのうみ』  
第75号(令和5年7月)、第76号(令和5年10月)、第77号(令和6年1月)を発行しました。

#### ロ ラジオ・新聞等

- 「be A-live」(fmいずみ放送)  
毎月第2木曜日「宮城県図書館コーナー」に職員が出演し、施設の利用案内、主催事業等について広報しました。
- 県広報  
地域情報誌・新聞等のメディアを利用して随時広報を実施しました。

#### ハ インターネット

- ホームページ  
お知らせ、行事案内、新着資料案内等をホームページに掲載しました。
- X (旧Twitter)  
お知らせ、行事案内等をXでポストしました。

### (2) 刊行物

- イ 令和5年度要覧 (企画協力班)
- ロ 令和5年度宮城県内公共図書館・公民館図書室等現状調査 (企画協力班)
- ハ 月のもよおし (企画協力班)
- ニ 「レファレンスサービスのご案内」 (一般図書班)
- ホ 調べ方案内 (パスファインダー) (一般図書班)
  - No. 4 和歌や俳句について調べるには (改訂)
  - No. 8 植物について調べるには (改訂)
  - No. 12 判例について調べるには (改訂)
  - No. 17 翻訳文学について調べるには (改訂)
  - No. 63 肖像について調べるには
  - No. 64 手話について調べるには
  - No. 65 感染症について調べるには
  - No. 66 旅行・観光について調べるには (児童・視聴覚班)
  - No. 1 子ども図書室で本をさがしてみよう
  - No. 3 SDGsについてしらべてみよう
  - No. 4 戦争と平和についてしらべてみよう
  - No. 5 防災についてしらべてみよう
  - No. 6 お米についてしらべてみよう
  - No. 7 発酵食品についてしらべてみよう
  - No. 8 みやぎの戦国武将についてしらべてみよう
  - No. 9 みやぎの郷土料理についてしらべてみよう
  - No. 10 みやぎの祭りについてしらべてみよう
- ヘ 文献リスト (一般図書班)
  - ビジネス支援ブックリスト
    - No. 44 仕事と介護の両立のために
    - No. 45 リスクマネジメント能力を身につけよう!
    - No. 46 業務効率化を図るために
    - No. 47 誰もが働きやすい職場環境を整える
    - No. 48 仕事と治療の両立のために
    - No. 49 SNS活用術

ト 展示図書リスト

(一般図書班)

○ 私の1冊

「僕は、そして僕たちはどう生きるか」「下町ロケット. ヤタガラス」「現実入門 ほんとにみんなこんなことを?」「『福』に憑かれた男」「世界一ときめく質問、宇宙一やさしい答え」「デフ・ヴォイス」

○ 一般企画展示

(一般図書班)

「大江健三郎」「美味しい本」「みやぎと文学」「司馬遼太郎」「やってみよう!おうちジム」「紫式部物語」「月より団子!?!」「映画となった本」「ファンタジーの世界へ」「惜別2023」「新書&書評2023」「お菓子の世界」「初めてを始めよう」「東日本大震災」

○ 一般図書フロアミニ展示

(一般図書班)

「快適な家と地球」「男女共同参画」「復興まちづくり」「統計コンクール」「自衛隊を知りたい」「認知症」「お金はどう使うか」「手話」「働く大人の相談所」「全冠制覇」「冬の天体観測」「おうちの地震対策」「みやぎ健康月間」「田んぼの秘密」「気候変動と生きもの」「伊集院静」「海外協力隊」「北方領土」「遺跡解明」「てんかん」

○ 音と映像のフロア展示・ミニ展示

(児童・視聴覚班)

「新生活応援」「サクラサク」「なつかしアニメVHSコレクション」「BLUE GIANTの世界」「スポーツレベルアップ!」「家族は、いろいろ」「登山をしよう!」「宇宙」「ショパンに挑んだ日本人」「映画音楽を聴こう」「クリスマス」「ブギウギの時代」「春ジャズ」「世界的な指揮者 小澤征爾を偲ぶ」「アニソン!」

○ 子ども図書室ミニ展示

(児童・視聴覚班)

「はる」「ともだちいっぱい」「こどもの日」「母の日」「みどりがいっぱい」「父の日」「あめ」「七夕」「なつ(うみ・おばけ)」「課題図書」「終戦記念日」「お月さま」「敬老の日」「ぼうけん」「ハロウィン」「ちきゅうをまもろう!3R」「あき」「本を読もう」「りんご」「ふゆ」「クリスマス」「くらしと税」「うちゅう・ほし」「お正月」「十二支」「節分」「おかし」「ひなまつり」「おさかな」「はる」「ともだちいっぱい」

○ 新聞・雑誌室ミニ展示

(資料情報班)

「みほとけ展」「ロコモティブシンドロームとは?運動習慣を身につけよう」「アウトドアで夏を楽しもう!」「地球にやさしく!ゴミを減らそう」「大掃除をしよう」「チョコっとお菓子」「防災を考える」

○ みやぎ資料室ミニ展示

(資料情報班)

「地図の世界」「漫画祭」「感動をありがとう 仙台育英高等学校」「みやぎをたべよう」「みやぎ健康月間 11月11日はみやぎ健康の日」「小説になった郷土人」「みやぎのいきもの」

○ 東日本大震災文庫ミニ展示

(震災文庫整備班)

「東日本大震災文庫展13連動ミニ展示 図書館・学校図書室の3. 11」  
「心のうた—エッセイ・日記編—」「芸術活動による復興支援」「災害時の困難に寄り添う支援」  
「東日本大震災文庫展14連動ミニ展示 震災と交通機関」

チ	第54回子どもの本展示会目録	(児童・視聴覚班)
リ	児童図書の新刊紹介「子どもの森・本のいずみ」 No. 295～306(毎月発行) /おはなし会予定、新着児童書	(児童・視聴覚班)
ヌ	ようこそ、子ども図書室へ(利用案内)	(児童・視聴覚班)
ル	「小中学生のための読書案内 本のいずみ」	(児童・視聴覚班)
ヲ	「読書ノート・読書NOTE」	(児童・視聴覚班)
ワ	「令和5年度(2023)県内公共図書館 雑誌・新聞購入一覧」	(資料情報班)
カ	「主な新聞のご案内・開架雑誌のご案内」	(資料情報班)
ヨ	「東日本大震災文庫」(利用案内)	(震災文庫整備班)
タ	「東日本大震災アーカイブ宮城」(利用案内)	(震災文庫整備班)
レ	「震災文庫だより No. 7」	(震災文庫整備班)
ソ	「東日本大震災文庫展14 震災と交通機関—未来へつなぐ復興の礎—」(チラシ)	(震災文庫整備班)
ツ	「東日本大震災文庫展14 震災と交通機関—未来へつなぐ復興の礎— 展示目録」	(震災文庫整備班)

### (3) 広報

#### イ 講師派遣

- ・令和5年度図書館司書専門講座(文部科学省、国立教育政策研究所社会教育実践研究センター)  
6月26日～6月28日  
「図書館サービス計画の企画・立案」  
(企画管理部 企画協力班 熊谷慎一郎)
- ・令和5年度新任学校司書研修第2回研修会(多賀城高等学校) 6月29日  
「分類」  
(資料奉仕部 資料情報班 吉田祐子)
- ・令和5年度図書館教育担当教諭等研修会(総合教育センター) 10月12日  
「学校図書館における図書館資料」  
(企画管理部 企画協力班 熊谷慎一郎)
- ・令和5年度新任学校司書研修第4回研修会(総合教育センター) 11月15日  
(オンライン開催)  
「著作権法」  
(資料奉仕部 資料情報班 青山大祐)
- ・図書館基礎講座(日本図書館協会) 2月5日(オンライン開催)  
「図書館の基礎」  
(企画管理部 企画協力班 熊谷慎一郎)

- 各種広報誌等掲載・放映等
  - 企画協力班
    - ・スバル月刊誌カートピア 2024年3月号  
「建築も愉しめる図書館セレクション」
  - 一般図書班
    - ・東北放送Nスタみやぎ 6月7日  
「みやぎと文学賞」
  - 児童・視聴覚班
    - ・NHKてれまさ 5月2日  
「子どもの本展示会」
    - ・読売新聞 5月8日  
「子どもの本展示会」
    - ・NHKてれまさ 8月9日  
「夏休み自由研究（パスファインダー）」
    - ・河北ウィークリーせんだい  
「10月上映会 夏をゆく人々」
    - ・河北新報(夕刊) 10月28日  
「街頭紙芝居(展示室)」
  - 資料情報班
    - ・河北ウィークリー 8月10日  
みやぎ資料室ミニ展示「漫画祭」
  - 震災文庫整備班
    - ・河北新報 令和5年4月1日付夕刊  
「杜のひろば 被災図書館の歩み紹介」

## 7 主な行事

月	日	行 事 等
4	13日 14日 15日 21日 22日 27日	fmいずみ「be A-live」出演（児童・視聴覚班） 第1回宮城県公立図書館等連絡会議 図書館見学ツアー 第54回子どもの本展示会（～5月11日） ボランティア専門講座（音訳①） 前期巡回相談（～5月26日）
5	— 11日 13日 20日 20日 27日 27日	公共図書館等職員研修会Ⅰ（遠隔）配信開始 fmいずみ「be A-live」出演（資料情報班） ボランティア専門講座（音訳②） よみきかせ基礎講座① 図書館見学ツアー よみきかせ基礎講座② 上映会
6	2日 3日 3日 8日 9日 10日 17日 17日 24日 24日 24日	第2回宮城県公立図書館等連絡会議 企画展「みやぎと文学賞」（～8月27日） 16ミリ映画フィルム上映会 fmいずみ「be A-live」出演（一般図書班） 防災訓練（地震） よみきかせ選書講座① よみきかせ選書講座② 図書館見学ツアー 本の探し方講座 ボランティア専門講座（音訳③） 上映会
7	1日 1日 1日 7日 8日 8日 8日 13日 15日 15日 15日 15日 22日 26日 29日	ストーリーテリング講座 図書館使い方講座 こども映画会 公共図書館等職員研修会Ⅱ 紙芝居基礎講座① 図書館使い方講座 ボランティア前期全体研修会 fmいずみ「be A-live」出演（企画協力班） 紙芝居基礎講座② 図書館使い方講座 親子新聞スクラップ道場 図書館見学ツアー ビブリオバトル 本の探し方講座 上映会
8	10日 19日 25日 26日	fmいずみ「be A-live」出演（一般図書班） 図書館見学ツアー 本の探し方講座 上映会



9	2日	企画展「紙芝居のあゆみ 現在に受け継ぐ紙芝居の魅力」(～11月26日)
	2日	図書館使い方講座
	9日	図書館使い方講座
	14日	fmいずみ「be A-live」出演(児童・視聴覚班)
	16日	図書館使い方講座
	16日	図書館見学ツアー
	22日	本の探し方講座
	30日	上映会
10	5日	後期巡回相談(～10月26日)
	7日	図書館使い方講座
	12日	fmいずみ「be A-live」出演(企画協力班)
	14日	わらべうた・手遊び講座
	14日	図書館使い方講座
	14日	16ミリ映画フィルム上映会
	21日	図書館使い方講座
	21日	図書館見学ツアー
	28日	児童文化財講座
	28日	本の探し方講座
	28日	上映会
11	2日	ベガ号天体観望会
	4日	図書館使い方講座
	9日	fmいずみ「be A-live」出演(資料情報班)
	10日	防災訓練(火災)
	18日	図書館見学ツアー
	24日	第3回宮城県公立図書館等連絡会議
	25日	上映会
12	2日	企画展「追憶のみやぎ：昭和の県庁を訪ねて」(～2月25日)
	2日	クリスマスコンサート in 宮城県図書館
	7日	公共図書館等職員研修会Ⅲ
	14日	fmいずみ「be A-live」出演(公文書館)
	16日	図書館見学ツアー
	23日	上映会
1	6日	次年度ボランティア募集開始(～2月8日)
	11日	fmいずみ「be A-live」出演(一般図書班)
	13日	ボランティア後期全体研修会
	19日	公共図書館等職員研修会Ⅳ
	20日	図書館見学ツアー
	20日	16ミリ映画フィルム上映会
	25日	特別整理期間による休館(蔵書点検)(～2月7日)
2	8日	fmいずみ「be A-live」出演(児童・視聴覚班)
	15日	ボランティア養成講座
	17日	図書館見学ツアー
	17日	ボランティア養成講座(補講)
	24日	上映会

3	2日	企画展「東日本大震災文庫展 14 震災と交通機関—未来へつなぐ復興の礎—」 (～5月26日)
	9日	こども映画会
	14日	fmいずみ「be A-live」出演 (震災文庫整備班)
	16日	図書館見学ツアー
	23日	上映会

# V 令和6年度事業計画

# 1 宮城県図書館事業計画

## 1 基本方針

宮城県図書館（以下「当館」という。）の使命は、「図書館法」の理念に基づき、図書、記録その他必要な資料を収集し、整理し、保存して県民の利用に供し、その教養、調査研究、レクリエーション等に資する図書館として、文化や教育、産業の振興等に寄与することです。また、「図書館の設置及び運営上の望ましい基準」に基づき、資料や情報の提供等、県民に対する直接的なサービスを実施するほか、読書活動の振興を担い、地域の情報拠点として県民の要望や社会の要請に応え、地域の実情に即した運営に努めるとともに、誰もが読書の恩恵を享受できる、読書バリアフリー社会の実現を目指しつつ、県民の需要を広域的かつ総合的に把握し、図書館のための図書館として、市町村図書館等の支援や県内全域の図書館間の連絡調整等の推進に努めることが望まれます。

当館は、これからも市町村図書館等との連携・協力関係を通じて、当館を中核とした図書館ネットワーク体制の充実とデジタル技術を活用したサービスにより、図書館サービスのさらなる質的向上に努めるほか、誰もが生涯にわたり学ぶことができるような環境づくりや県民との連携等による学びの活性化を推進します。

この使命を果たすために、次のように基本方針を掲げます。

県内全域の図書館ネットワークのより一層の連携・強化とデジタル技術を活用したサービスにより、図書館サービスの向上を図ります。また、県民誰もが生涯にわたり学ぶことができる環境づくりを支援するとともに、県民との連携等による学びの活性化を推進します。

## 2 目 標

基本方針の実現に向けて、次の4つを本計画の目標とします。

- (1) 宮城県図書館を中核とした市町村図書館等とのネットワーク体制の充実を図るとともに、県内全域の図書館サービスの充実・向上を図ります。
- (2) 社会の変化に対応した多様な図書館サービスを提供します。
- (3) 図書館機能を十分に発揮するための資料、施設の充実と職員の能力向上を図ります。
- (4) 郷土資料や東日本大震災関連資料を収集するとともに、適切に保存・整理し、利活用の推進に努めます。

## 3 施策の方向性

次の10の施策の方向性を掲げ、具体の事業に取り組んでいきます。

- (1) 市町村図書館等や学校教育への支援の充実
- (2) 読書活動の推進
- (3) 誰もが利用しやすい図書館サービスの推進と生涯学習への支援
- (4) デジタル化に対応したサービスの充実
- (5) 社会貢献活動の場の創出
- (6) 幅広い資料の収集と適切な保管
- (7) 県民が利用しやすい環境整備の推進
- (8) 社会の変化に応え、専門性を持って積極的に行動する職員の育成
- (9) 郷土資料の適切な収集・保存と利活用の促進
- (10) 東日本大震災関連資料の収集・整理と利活用の促進

#### 4 事業計画

##### (1) 市町村図書館等や学校教育への支援の充実

事業名	事業概要	予算額 (千円)
図書館ネットワークシステム運営事業	宮城県図書館情報ネットワークシステム (MY-NET) の更新に伴う利便性向上及び安定した運用を行う。	70,136
協力業務運営事業	協力貸出及び相互貸借の周知の強化を行い、広く県民に対し充実した図書館サービスを提供する。	2,940
公立図書館等連絡会議	公立図書館等間における連携協力や情報交換を行う。	15
巡回相談	支援と連携・協働を進めるため、市町村図書館等を訪問し、運営相談及び情報提供等を行う。	(協力業務運営事業に含む)
市町村図書館等返却サービス	遠隔地等に在住する県民の利便性向上を図るため、当館窓口で貸し出した資料を市町村図書館等へ返却できるサービスを提供する。	非予算
公共図書館等職員研修	市町村図書館等職員・学校司書等を対象とした研修を実施し、知識と技能習得を図る。	408
子どもの本移動展示会	小・中学校・特別支援学校及び市町村図書館等に子どもの本展示会で展示した児童書を貸し出す移動展示会を開催する。	665
学サポセットの貸出事業	学校支援を行う図書館・公民館図書室をサポートするセット (学サポセット) を貸し出し、市町村図書館等と小・中学校との協力・連携への側面的な支援をする。	(協力業務運営事業に含む)
複製資料貸出事業	高等学校や市町村図書館等に当館所蔵貴重資料複製資料や古典名作複製資料の貸出しをする。	621
学校図書館支援事業	学校図書館に一般図書や児童書の貸出しを行うほか、高等学校を対象に出前講座や情報交換を行う。また、市町村図書館等と学校図書館との協力・連携の推進のため、当館は側面的な支援をする。	非予算

##### (2) 読書活動の推進

事業名	事業概要	予算額 (千円)
世代別コーナーの設置・資料の充実	ビジネス支援コーナーやYAコーナーなど各世代に対応したコーナーを設置するとともに、該当分野の資料を充実させることにより、読書環境の整備を図る。	(資料整備事業に含む)
協力業務運営事業 (再掲)	協力貸出及び相互貸借の周知の強化を行い、広く県民に対し充実した図書館サービスを提供する。	(再掲)
レファレンスサービスの充実	多様な読書ニーズに対応できる資料や情報を提供するため、資料や職員体制の整備を図り、レファレンスサービスの周知と機能の強化を図る。	非予算
パスファインダーの作成・公開	パスファインダーを作成し、利用者に配布するとともに、ホームページに公開する。	非予算
読書案内の発行	「小中学生のための読書案内『本のいずみ』」を発行し、おすすめの本を紹介する。	非予算
子どもの本展示会	前年出版の児童書や児童文学賞受賞作品及び読書案内に掲載した児童書等を展示し、読書活動促進を図る。	33
よみきかせ等研修会	よみきかせ等の担い手の育成と能力向上を目的として、基本的知識と技能の習得をするための研修会を実施する。	151
子どもの本移動展示会 (再掲)	小・中学校・特別支援学校及び市町村図書館等に子どもの本展示会で展示した児童書を貸し出す移動展示会を開催する。	(再掲)
学サポセットの貸出事業 (再掲)	学校支援を行う図書館・公民館図書室をサポートするセット (学サポセット) を貸し出し、市町村図書館等と小・中学校との協力・連携への側面的な支援をする。	(再掲)
複製資料貸出事業 (再掲)	高等学校や市町村図書館等に当館所蔵貴重資料複製資料や古典名作複製資料の貸出しをする。	(再掲)
図書館ツアー	図書館のサービスや仕事を知ってもらうため、バックヤード等を含めた館内案内を行う。	非予算

事業名	事業概要	予算額(千円)
ビブリオバトル	他の人にすすめたい本を紹介し合い、どの本が一番読みたくなったかを参加者全員で投票して「チャンプ本」を決める、知的書評合戦とも言われるビブリオバトルを実施する。	7
広報の強化	図書館の利用方法や提供するサービス、イベント等の情報について、報道機関へ積極的に情報提供するとともに、広報誌「ことばのうみ」やホームページ、Twitter、やYouTubeなどのSNSを活用した広報を行う。	542

(3) 誰もが利用しやすい図書館サービスの推進と生涯学習への支援

事業名	事業概要	予算額(千円)
障害者サービスの充実	視覚障害者情報総合ネットワーク「サピエ」を活用して、点字やデイジーデータ等の情報を提供し、障害者サービスの充実を図る。また、大活字本やLブック、コミュニケーションボードやリーディングトラッカーなど、障害者向け視聴覚資料の収集や機器・支援用具の整備を進める。	40 (サピエのみ計上)
障害者サービスの広報	関係機関や施設、及び特別支援学校等へ当館で行っているサービスの広報を積極的に行うことで、障害者本人だけではなく、その周囲の家族や支援者にも周知を図る。	非予算
レファレンス事例の公開	県民の情報リテラシーの向上に資するよう、レファレンス事例を国立国会図書館のレファレンス協同データベースに公開するとともに、当館のホームページからアクセス可能にする。	非予算
図書館使い方講座	資料検索端末やデータベース講習を実施し、利用者の情報リテラシーの向上を図る。	非予算
パスファインダーの作成・公開(再掲)	パスファインダーを作成し、利用者に配布するとともに、ホームページに公開する。	(再掲)
「ことばのうみ」発行	当館に関する理解と関心を高めるため、広報誌「ことばのうみ」を発行して配布を行うとともに、ホームページに公開する。	(広報の強化に含む)
各コーナーの企画展示及び情報エントランスみやぎ展示	各フロアやコーナーで本の企画展示を行うとともに、エントランスホールを活用し、宮城県や他の外部機関等と連携した展示を行い、県民に様々な情報を提供する。	非予算

(4) デジタル化に対応したサービスの充実

事業名	事業概要	予算額(千円)
図書館ネットワークシステム運営事業(再掲)	宮城県図書館情報ネットワークシステム(MY-NET)の更新に伴う利便性向上及び安定した運用を行う。	(再掲)
公衆送信サービスの実施	著作権法の改正に伴うメール等による複写物の公衆送信サービスを円滑に実施する。	(未定)
ICTを活用したサービスの向上	ICTを活用した非接触型図書館サービスの向上を図る。	非予算
資料のデジタル化とデジタル化した画像等の公開	古典籍等の貴重資料だけではなく、視聴覚資料(16ミリフィルム、紙芝居等)も含め、著作権を確認しながら、デジタル化と当館デジタルアーカイブ「叡智の杜Web」での公開を進める。	非予算
Webサービスの充実	ホームページやSNS等を活用し、当館のイベントや最新の情報を発信する。	非予算

(5) 社会貢献活動の場の創出

事業名	事業概要	予算額(千円)
ボランティア活動支援	当館におけるボランティア活動のサポート体制の充実により、活動を支援する。	50
ボランティア養成講座	ボランティア活動に必要な基礎的知識や技能の習得を目的とした一般講座・専門講座・全体研修会を実施する。	53

よみきかせ等研修会 (再掲)	よみきかせ等の担い手の育成と能力向上を目的として、基本的知識と技能の習得をするための研修会を実施する。	(再掲)
-------------------	---	------

(6) 幅広い資料の収集と適切な保管

事業名	事業概要	予算額(千円)
図書館資料整備事業	「宮城県図書館資料収集方針」に基づき、公平かつ長期的な視点に立ち、必要な資料を幅広く収集する。また、多くの利用に耐え、適切な保存が可能となるよう資料の整備を行う。	63,411
ICTを活用したサービスの向上(再掲)	ICTを活用した非接触型図書館サービスの向上を図る。	(再掲)
書庫確保の検討	書庫の狭隘化による、必要な資料収集の制限とならないように、また、県民サービスの低下とならないように、書庫の確保を検討する。	非予算
音訳図書の作成	当館で所蔵している墨字図書について、リクエスト等をもとに外部団体等との連携も含め音訳図書の作成を行う。	非予算

(7) 県民が利用しやすい環境整備の推進

事業名	事業概要	予算額(千円)
図書館施設整備事業	当館管理運営及び施設設備の維持管理を行い、快適に利用できるような環境を整備する。	12,254
サービス向上マナーアップキャンペーン	職員によるサービス向上と利用者のマナーアップ推進を図るキャンペーン活動を実施する。また、市町村図書館等にも共同で実施するよう促す。	非予算

(8) 社会の変化に応え、専門性を持って積極的に行動する職員の育成

事業名	事業概要	予算額(千円)
図書館管理運営事業	組織運営及び人材育成に関し、当館職員が専門知識やスキルを高めるため、各種研修会や会議等に職員を派遣し、計画的な人材確保・育成に努める。	816
公共図書館等職員研修 (再掲)	市町村図書館等職員・学校司書等を対象とした研修を実施し、知識と技能習得を図る。	(再掲)
出前講座	市町村図書館等業務の専門的知識習得と技術力向上を支援するため研修会等へ当館職員を派遣する。	(協力業務運営事業を含む)

(9) 郷土資料の適切な収集・保存と利活用の促進

事業名	事業概要	予算額(千円)
図書館貴重資料保存修復事業	修復対象資料について、さらなる劣化を防ぎ、後世へ引き継ぐための修復・保存を計画的に行う。	16,555
図書館和古書複製製作事業	当館所蔵の和古書原本のうち、劣化の進行している和古書のデジタルデータを作製するとともに、デジタルアーカイブ「叡智の杜Web」に公開し、広く一般への利活用に供する。	720
図書館資料整備事業 (再掲)	「宮城県図書館資料収集方針」に基づき、公平かつ長期的な視点に立ち、必要な資料を幅広く収集する。また、多くの利用に耐え、適切な保存が可能となるよう資料の整備を行う。	(再掲)

(10) 東日本大震災関連資料の収集・整理と利活用の促進

事業名	事業概要	予算額(千円)
東日本大震災資料の収集	東日本大震災の記録・記憶を後世に伝え、減災・防災対策等に寄与するよう、震災関連資料の収集と整備を行う。	1,571
東日本大震災関連資料保存継承・公開事業	「東日本大震災アーカイブ宮城管理運営協議会」により市町村と連携・協力し「東日本大震災アーカイブ宮城」の運営を円滑に行うとともに、利活用や公開コンテンツの充実、啓発活動等を推進する。	11,352

## 2 主な行事予定

月	日	行 事 等
4	11日	fmいずみ「be A-live」出演（児童・視聴覚班）
	12日	第1回宮城県公立図書館等連絡会議
	18日	ボランティア専門講座（音訳①）
	19日	第55回子どもの本展示会（～5月9日）
	20日	図書館見学ツアー
	25日	前期巡回相談（～5月24日）
5	—	公共図書館等職員研修会Ⅰ（遠隔）配信開始
	9日	fmいずみ「be A-live」出演（一般図書班）
	9日	ボランティア専門講座（音訳②）
	18日	よみきかせ基礎講座①
	18日	図書館見学ツアー
	25日	よみきかせ基礎講座②
25日	上映会	
6	1日	企画展（～8月25日）
	1日	16ミリ映画フィルム上映会
	6日	ボランティア専門講座（音訳③）
	7日	防災訓練（地震）
	8日	よみきかせ選書講座①
	8日	ボランティア専門講座（音訳④）
	13日	fmいずみ「be A-live」出演（資料情報・震災文庫班）
	14日	第2回宮城県公立図書館等連絡会議
	15日	よみきかせ選書講座②
	15日	図書館見学ツアー
	22日	紙芝居基礎講座①
	22日	本の探し方講座
	29日	紙芝居基礎講座②
29日	上映会	
29日	ボランティア専門講座（音訳⑤）	
7	6日	ボランティア前期全体研修会
	6日	図書館使い方講座（新聞記事データベース）
	6日	こども映画会
	11日	fmいずみ「be A-live」出演（企画協力班）
	13日	図書館使い方講座（ジャパンナレッジ）
	13日	ストーリーテリング講座
	13日	ボランティア専門講座（音訳⑥）
	19日	公共図書館等職員研修会Ⅱ
	20日	図書館見学ツアー
	20日	図書館使い方講座（新聞記事データベース）
	20日	親子新聞スクラップ道場
	24日	本の探し方講座（ジャパンナレッジ）
27日	ビブリオバトル	
27日	上映会	
8	8日	fmいずみ「be A-live」出演（児童・視聴覚班）
	17日	図書館見学ツアー
	24日	本の探し方講座
	31日	企画展（～11月24日）
	31日	上映会



9	5日 後期巡回相談 (～10月3日) 7日 図書館使い方講座 (国立国会図書館デジタルコレクション) 12日 fmいずみ「be A-live」出演 (企画協力班) 14日 図書館使い方講座 (叡智の杜Web) 21日 図書館見学ツアー 21日 図書館使い方講座 (D1-law.com) 27日 本の探し方講座 28日 上映会
10	5日 図書館使い方講座 (新聞記事データベース) 10日 fmいずみ「be A-live」出演 (一般図書班) 12日 こども映画会 12日 図書館使い方講座 (国立国会図書館デジタルコレクション) 19日 わらべうた・手遊び講座 19日 図書館見学ツアー 19日 図書館使い方講座 (叡智の杜Web) 26日 児童文化財講座 26日 上映会 26日 本の探し方講座
11	2日 図書館使い方講座 (D1-law.com) 8日 防災訓練 (火災) 14日 fmいずみ「be A-live」出演 (資料情報・震災文庫班) 16日 図書館見学ツアー 29日 第3回宮城県公立図書館等連絡会議 30日 企画展 (～3月2日) 30日 上映会
12	— 北日本図書館連盟研究協議会 (公共図書館等職員研修会Ⅲ) 12日 fmいずみ「be A-live」出演 (公文書館) 21日 図書館見学ツアー 21日 上映会
1	5日 次年度ボランティア募集開始 (～2月9日) 9日 fmいずみ「be A-live」出演 (一般図書班) 11日 ボランティア後期全体研修会 17日 公共図書館等職員研修会Ⅳ 18日 図書館見学ツアー 18日 16ミリ映画フィルム上映会 22日 特別整理期間による休館 (蔵書点検) (～2月6日)
2	13日 ボランティア養成講座 13日 fmいずみ「be A-live」出演 (児童・視聴覚班) 15日 ボランティア養成講座 (補講) 15日 図書館見学ツアー 22日 上映会
3	1日 こども映画会 8日 企画展「東日本大震災文庫展15」(～6月1日) 13日 fmいずみ「be A-live」出演 (資料情報・震災文庫班) 15日 図書館見学ツアー 22日 上映会

# VI 資料 1

## (統計)

※令和6年3月31日現在

# 1 図書館資料所蔵状況

## (1) 受入資料一覧表

### イ 図書・視聴覚資料

(単位:冊・点)

種類別	令和4年度 所蔵数	令和5年度受入数				令和5年度	令和5年度	令和5年度	
		購入	寄贈	その他※1	合計	除籍等数※2	増減数	所蔵数	
一般 図書等	一般図書	751,008	7,617	699	76	8,392	4,162	4,230	755,238
	洋書	17,171	2	17	0	19	2	17	17,188
	ハングル資料	2,120	0	7	0	7	0	7	2,127
	中国書	5,831	0	2	0	2	0	2	5,833
	小計	<b>776,130</b>	<b>7,619</b>	<b>725</b>	<b>76</b>	<b>8,420</b>	<b>4,164</b>	<b>4,256</b>	<b>780,386</b>
児童 資料	貸出用児童書	85,442	3,742	37	46	3,825	2,803	1,022	86,464
	保存用児童書	126,888	3,286	57	0	3,343	338	3,005	129,893
	貸出用紙芝居	2,060	121	3	0	124	16	108	2,168
	保存用紙芝居	2,451	1	0	0	1	0	1	2,452
	街頭紙芝居	5,334	0	0	0	0	0	0	5,334
	教育紙芝居	1,473	0	0	0	0	0	0	1,473
	小計	<b>223,648</b>	<b>7,150</b>	<b>97</b>	<b>46</b>	<b>7,293</b>	<b>3,157</b>	<b>4,136</b>	<b>227,784</b>
郷土 資料等	郷土資料	79,408	376	587	0	963	10	953	80,361
	和古書	38,417	0	0	0	0	0	0	38,417
	漢籍	18,886	0	0	0	0	0	0	18,886
	地図資料	10,960	0	19	0	19	0	19	10,979
	電子図書	930	0	0	0	0	0	0	930
	マイクロフィルム	17,663	0	0	0	0	0	0	17,663
	小計	<b>166,264</b>	<b>376</b>	<b>606</b>	<b>0</b>	<b>982</b>	<b>10</b>	<b>972</b>	<b>167,236</b>
他	館外奉仕用図書	0	0	0	0	0	0	0	
<b>合計</b>		<b>1,166,042</b>	<b>15,145</b>	<b>1,428</b>	<b>122</b>	<b>16,695</b>	<b>7,331</b>	<b>9,364</b>	<b>1,175,406</b>
視聴 覚資 料	16mmフィルム	1,707	0	0	0	0	0	0	1,707
	8mmフィルム	18	0	0	0	0	0	0	18
	スライドフィルム	1,174	0	0	0	0	0	0	1,174
	録画テープ(Uマチック)	24	0	0	0	0	0	0	24
	録画テープ(ベータ)	30	0	0	0	0	0	0	30
	録画テープ(VHS)	10,886	0	0	0	0	5	-5	10,881
	CD-ROM(主に映像)	283	0	0	0	0	0	0	283
	レーザーディスク	950	0	0	0	0	0	0	950
	DVDビデオ	6,066	208	17	3	228	50	178	6,244
	レコード	1,103	0	0	0	0	0	0	1,103
	カセットテープ	4,327	0	0	0	0	0	0	4,327
	オープンリールテープ	639	0	0	0	0	0	0	639
	コンパクトディスク	18,084	107	68	3	178	3	175	18,259
	楽譜	8,998	11	0	2	13	2	11	9,009
ELIB	0	0	0	0	0	0	0	0	
小計	<b>54,289</b>	<b>326</b>	<b>85</b>	<b>8</b>	<b>419</b>	<b>60</b>	<b>359</b>	<b>54,648</b>	
震災 資料	図書資料	6,373	122	110	10	242	1	241	6,614
	逐次刊行物資料※2※3	2,096	10	32	0	42	1	41	2,137
	視聴覚資料	189	5	0	3	8	0	8	197
	小計	<b>8,658</b>	<b>137</b>	<b>142</b>	<b>13</b>	<b>292</b>	<b>2</b>	<b>290</b>	<b>8,948</b>
<b>総計</b>		<b>1,228,989</b>	<b>15,608</b>	<b>1,655</b>	<b>143</b>	<b>17,406</b>	<b>7,393</b>	<b>10,013</b>	<b>1,239,002</b>

※1) 受入区分「その他」は、管理換え、発見などで受入れたもの。除籍前の数量更正のための受入を含む。

※2) 郷土資料、震災資料の「除籍数等数」には管理換えを含む(逐次刊行物へ移動)。

※3) 震災資料の「逐次刊行物資料」は、図書扱いで管理していることから、本表に収録した。

□ 逐次刊行物

(単位：種)

区 分	配架場所	所蔵タイトル数	うち年間受入タイトル数			
			うち購入	うち寄贈他	うち外国語	
雑 誌 (紀要を含む)	新聞・雑誌室	10,996	1,091	301	790	5
	みやぎ資料室	3,685	350	9	341	1
	子ども図書室	308	31	20	11	0
	小 計	14,989	1,472	330	1,142	6
年鑑・年報	新聞・雑誌室	3,804	461	159	302	0
	子ども図書室	19	1	0	1	0
	小 計	3,823	462	159	303	0
行政資料	新聞・雑誌室	3,166	217	98	119	2
	みやぎ資料室	2,425	80	1	79	0
	小 計	5,591	297	99	198	2
新 聞	新聞・雑誌室	672	74	61	13	1
	みやぎ資料室	177	3	0	3	0
	子ども図書室	9	3	3	0	0
	小 計	858	80	64	16	1
	計	25,261	2,311	652	1,659	9
	前年度	25,194	2,263	653	1,610	13

※1) 子ども図書室には児童資料研究・相談室分を含む。

## 2 来館者サービス等利用状況

### (1) 開館日数・入館者数・個人貸出冊数・調査相談件数

	開館日数	入館者数	1日平均 入館者数	個人貸出 冊数	1日平均 貸出冊数	児童資料 貸出冊数	調査相談 件数
令和5年 4月	26日	26,689人	1,027人	53,567冊	2,060冊	18,355冊	1,686件
5月	26日	26,800人	1,031人	49,885冊	1,919冊	16,639冊	1,774件
6月	26日	27,310人	1,050人	48,677冊	1,872冊	16,361冊	1,710件
7月	26日	31,065人	1,195人	55,756冊	2,144冊	21,623冊	2,038件
8月	27日	35,833人	1,327人	58,634冊	2,172冊	23,799冊	2,221件
9月	26日	29,637人	1,140人	51,062冊	1,964冊	18,245冊	1,853件
10月	26日	26,872人	1,034人	49,948冊	1,921冊	17,516冊	1,735件
11月	26日	27,512人	1,058人	49,578冊	1,907冊	16,800冊	1,836件
12月	24日	24,042人	1,002人	48,945冊	2,039冊	16,474冊	1,560件
令和6年 1月	17日	17,652人	1,038人	37,306冊	2,194冊	12,375冊	1,286件
2月	19日	22,002人	1,158人	40,886冊	2,152冊	13,582冊	1,442件
3月	27日	27,754人	1,028人	54,817冊	2,030冊	18,930冊	1,833件
合 計	296日	323,168人	1,092人	599,061冊	2,024冊	210,699冊	20,974件
前年度合計	281日	283,175人	1,008人	584,575冊	2,080冊	206,151冊	21,181件
増 減	-	+ 39,993人	+ 84人	+ 14,486冊	- 56冊	+ 4,548冊	- 207件

(2) 個人貸出冊数の居住市町村別内訳

市町村		令和4年度		令和5年度	
		貸出冊数	構成比	貸出冊数	構成比
仙台市		468,591冊	80.2%	479,482冊	80.0%
(内訳)	青葉区	151,619冊	25.9%	148,476冊	24.8%
	宮城野区	12,017冊	2.1%	11,918冊	2.0%
	若林区	3,644冊	0.6%	4,419冊	0.7%
	太白区	11,971冊	2.0%	9,502冊	1.6%
	泉区	289,340冊	49.5%	305,167冊	50.9%
富谷市		70,524冊	12.1%	70,286冊	11.7%
大和町		23,191冊	4.0%	25,772冊	4.3%
大衡村		3,023冊	0.5%	2,798冊	0.5%
大崎市		2,470冊	0.4%	2,388冊	0.4%
利府町		2,282冊	0.4%	2,245冊	0.4%
多賀城市		1,373冊	0.2%	2,074冊	0.3%
名取市		1,202冊	0.2%	1,385冊	0.2%
その他		11,919冊	2.0%	12,631冊	2.1%
合計		584,575冊	100.0%	599,061冊	100.0%

※ 市町村は、令和5年度全個人貸出総冊数に占める各市町村の貸出冊数合計の構成比の多い順に記載しました。

※ 構成比合計が100%にならないことがあります。

(3) 利用登録者数（個人）

イ 新規登録数

	5年3月末現在	6年3月末現在
利用登録者数	316,999人	320,976人
うち児童登録者数	11,488人	11,243人
対前年比	+ 4,217人	+ 3,977人
新規登録者数	4,246人	4,013人
うち児童登録者数	1,294人	1,214人

ロ 利用登録者の居住市町村別内訳

市町村		5年3月末現在		6年3月末現在	
		登録者数	構成比	登録者数	構成比
仙台市		238,676人	75.3%	241,593人	75.3%
(内訳)	青葉区	78,857人	24.9%	79,995人	24.9%
	宮城野区	21,406人	6.8%	21,583人	6.7%
	若林区	9,630人	3.0%	9,782人	3.0%
	太白区	20,521人	6.5%	20,714人	6.5%
	泉区	108,262人	34.2%	109,519人	34.1%
富谷市		25,124人	7.9%	25,574人	8.0%
大和町		8,742人	2.8%	8,930人	2.8%
大崎市		6,603人	2.1%	6,643人	2.1%
利府町		5,389人	1.7%	5,410人	1.7%
多賀城市		4,720人	1.5%	4,753人	1.5%
名取市		4,418人	1.4%	4,463人	1.4%
その他		23,327人	7.4%	23,610人	7.4%
合計		316,999人	100.0%	320,976人	100.0%

※市町村は、令和5年度全利用登録者数に占める構成比が多い順位に記載しました。

(4) 市町村図書館等返却サービス（令和5年度返却冊数）

（令和6年3月31日現在）

	4月	5月	6月	7月	8月	9月	10月	11月	12月	1月	2月	3月	合計	
													点数	(件数)
青葉区	149点	99点	117点	116点	121点	120点	60点	97点	62点	54点	45点	153点	1,193点	(333件)
宮城野区	72点	57点	64点	73点	101点	54点	88点	66点	79点	60点	45点	57点	816点	(201件)
若林区	31点	19点	29点	39点	46点	32点	25点	20点	10点	7点	16点	10点	284点	(76件)
太白区	39点	71点	33点	40点	55点	58点	46点	50点	50点	39点	25点	78点	584点	(149件)
泉区	49点	42点	37点	45点	48点	76点	67点	72点	53点	19点	28点	50点	586点	(181件)
仙台市 合計	340点	288点	280点	313点	371点	340点	286点	305点	254点	179点	159点	348点	3,463点	(940件)
石巻市	1点	4点	3点	0点	4点	2点	3点	13点	16点	11点	20点	8点	85点	(25件)
塩竈市	0点	11点	0点	0点	0点	10点	6点	4点	5点	0点	0点	0点	36点	(8件)
気仙沼市	0点	5点	5点	0点	0点	10点	0点	0点	2点	0点	0点	0点	22点	(6件)
白石市	5点	0点	3点	0点	1点	0点	0点	1点	0点	0点	0点	0点	10点	(4件)
名取市	4点	14点	2点	15点	18点	8点	4点	6点	2点	3点	5点	51点	132点	(28件)
角田市	0点	3点	0点	0点	0点	0点	6点	4点	0点	0点	0点	3点	16点	(5件)
多賀城市	17点	54点	41点	34点	45点	35点	28点	42点	0点	21点	21点	20点	358点	(88件)
岩沼市	5点	19点	15点	14点	10点	12点	8点	11点	8点	6点	2点	6点	116点	(33件)
登米市	1点	6点	5点	0点	14点	11点	0点	0点	2点	0点	0点	13点	52点	(12件)
栗原市	0点	0点	0点	4点	6点	16点	9点	0点	3点	6点	3点	0点	47点	(11件)
東松島市	0点	10点	15点	2点	4点	7点	0点	6点	0点	5点	0点	13点	62点	(17件)
大崎市	9点	28点	31点	14点	27点	40点	18点	45点	24点	36点	16点	23点	311点	(70件)
蔵王町	0点	0点	0点	7点	19点	3点	4点	0点	1点	0点	0点	0点	34点	(6件)
柴田町	0点	15点	18点	14点	21点	0点	5点	1点	11点	1点	3点	17点	106点	(25件)
丸森町	0点	0点	0点	0点	0点	0点	0点	0点	0点	0点	0点	0点	0点	(0件)
亘理町	5点	5点	2点	3点	5点	9点	0点	0点	5点	3点	0点	0点	37点	(9件)
利府町	27点	5点	7点	9点	24点	13点	0点	18点	0点	5点	2点	14点	124点	(32件)
加美町	0点	4点	0点	5点	0点	0点	3点	0点	1点	0点	0点	0点	13点	(5件)
美里町	10点	0点	1点	3点	6点	5点	0点	0点	5点	0点	5点	0点	35点	(10件)
南三陸町	0点	0点	0点	0点	0点	6点	0点	0点	0点	0点	0点	1点	7点	(3件)
七ヶ宿町	5点	0点	5点	0点	0点	0点	0点	0点	0点	0点	0点	0点	10点	(2件)
大河原町	0点	0点	0点	3点	4点	2点	5点	10点	0点	0点	0点	0点	24点	(8件)
村田町	0点	5点	7点	0点	0点	5点	1点	0点	0点	2点	0点	0点	20点	(6件)
川崎町	13点	30点	3点	1点	0点	17点	0点	0点	10点	0点	0点	0点	74点	(13件)
山元町	3点	0点	1点	0点	3点	0点	0点	0点	0点	0点	0点	0点	7点	(3件)
松島町	0点	5点	0点	0点	0点	3点	0点	0点	5点	9点	0点	0点	22点	(5件)
七ヶ浜町	0点	0点	0点	0点	0点	0点	0点	0点	0点	0点	19点	0点	19点	(2件)
大和町	8点	4点	5点	20点	9点	27点	12点	14点	5点	14点	5点	12点	135点	(35件)
大郷町	0点	0点	0点	0点	0点	0点	0点	2点	0点	0点	0点	0点	2点	(1件)
富谷市	17点	1点	0点	0点	0点	16点	0点	0点	0点	0点	0点	0点	34点	(8件)
色麻町	0点	0点	0点	0点	0点	0点	0点	0点	0点	0点	0点	0点	0点	(0件)
涌谷町	0点	9点	16点	0点	15点	0点	5点	0点	0点	0点	5点	0点	50点	(9件)
女川町	0点	0点	0点	0点	0点	0点	0点	0点	1点	0点	0点	0点	1点	(1件)
合計	470点	525点	465点	461点	606点	597点	403点	482点	360点	301点	265点	529点	5,464点	(1,430件)
前年度合計	301点	485点	373点	565点	730点	561点	564点	420点	338点	339点	131点	489点	5,296点	(1,387件)
増減	169点	40点	92点	△ 104点	△ 124点	36点	△ 161点	62点	22点	△ 38点	134点	40点	168点	43点

(5) 分類別蔵書冊数

(単位：冊)

分類	一般図書											郷土資料	児童資料	視聴覚資料	震災資料	その他	計	
	総記	哲学	歴史地理	社会科学	自然科学	技術	産業	芸術	言語	文学	未分類							外国語資料
蔵書冊数	30,629	40,164	87,106	143,997	56,537	55,015	33,883	67,930	14,233	181,710	256	25,148	167,236	227,784	54,648	8,948	43,778	1,239,002
構成比*1	2.5%	3.2%	7.0%	11.6%	4.6%	4.4%	2.7%	5.5%	1.1%	14.7%	0.0%	2.0%	13.5%	18.4%	4.4%	0.7%	3.0%	100.0%
構成比*2	4.3%	5.6%	12.2%	20.2%	7.9%	7.7%	4.8%	9.6%	2.0%	25.5%								100.0%
前年度計	33,216	39,984	86,023	144,481	55,991	54,891	34,541	69,498	14,252	182,958	2,508	25,122	166,264	223,648	54,289	8,658	32,665	1,228,989
増減	△2,587	180	1,083	△484	546	124	△658	△1,568	△19	△1,248	△2,252	26	972	4,136	359	290	11,113	10,013

(6) 分類別個人貸出冊数

(単位：冊)

分類	一般図書														外国語資料	児童資料	視聴覚資料	その他	計
	総記	哲学	歴史地理	社会科学	自然科学	技術	産業	芸術	言語	文学	未分類	外国語資料	郷土資料	児童資料					
5年4月	709	1,348	2,138	3,203	2,405	3,009	1,246	2,132	393	10,408	4	66	18,346	7,992	168	53,567			
5月	609	1,327	2,223	3,029	2,179	2,862	1,155	1,965	339	9,921	3	76	16,631	7,402	164	49,885			
6月	560	1,340	2,153	2,898	2,169	2,770	1,061	1,933	335	9,786	5	64	16,353	7,110	140	48,677			
7月	622	1,375	2,150	3,172	2,482	3,131	1,070	2,101	362	10,254	3	53	21,619	7,211	151	55,756			
8月	635	1,249	2,232	3,268	2,358	3,119	1,019	2,342	372	10,713	5	47	23,789	7,310	176	58,634			
9月	638	1,206	2,199	2,997	2,074	3,009	952	2,061	330	10,350	5	49	18,237	6,830	125	51,062			
10月	700	1,271	2,033	2,875	2,135	2,897	967	2,135	343	9,999	8	50	17,504	6,874	157	49,948			
11月	622	1,356	2,012	3,054	2,241	2,840	967	2,124	353	10,058	8	30	16,790	6,944	179	49,578			
12月	626	1,180	2,013	2,902	2,003	2,840	871	2,158	373	10,167	5	43	16,461	7,161	142	48,945			
6年1月	475	988	1,566	2,336	1,623	2,244	708	1,608	250	7,743	2	43	12,367	5,278	75	37,306			
2月	497	1,073	1,702	2,388	1,844	2,567	799	1,752	319	8,373	3	39	13,580	5,800	150	40,886			
3月	600	1,442	2,203	3,205	2,331	3,338	1,083	2,340	412	10,742	3	43	18,926	7,951	198	54,817			
年度計	7,293	15,155	24,624	35,327	25,844	34,626	11,898	24,651	4,181	118,514	54	603	210,603	83,863	1,825	599,061			
構成比*1	1.2%	2.5%	4.1%	5.9%	4.3%	5.8%	2.0%	4.1%	0.7%	19.8%	0.0%	0.1%	35.2%	14.0%	0.3%	100.0%			
構成比*2	2.4%	5.0%	8.2%	11.7%	8.6%	11.5%	3.9%	8.2%	1.4%	39.2%							100.0%		
前年度計	6,992	15,156	24,123	34,425	25,242	32,291	12,382	24,831	3,646	115,789	36	495	206,082	81,497	1,588	584,575			
増減	301	△1	501	902	602	2,335	△484	△180	535	2,725	18	108	4,521	2,366	237	14,486			

構成比\*1：対総数での構成比を算出したもの

構成比\*2：一般図書のうちNDC分類付と済みの資料内での構成比を算出したもの

(7) 書庫内資料閲覧状況

※書庫内の資料の館内閲覧状況（音と映像のフロアは視聴等も含む）

(令和6年3月31日現在) (単位: 件)

	一般図書 フロア	新聞・ 雑誌室	みやぎ 資料室	子ども 図書室	音と映像 のフロア	計
令和5年4月	520	1,540	228	122	110	2,520
5月	504	1,715	395	148	124	2,886
6月	611	1,375	595	182	187	2,950
7月	704	1,688	1,116	389	173	4,070
8月	536	1,781	705	653	159	3,834
9月	467	1,963	1,064	108	169	3,771
10月	420	1,067	953	127	124	2,691
11月	458	2,412	547	96	151	3,664
12月	446	2,894	198	134	100	3,772
令和6年1月	351	1,509	507	110	100	2,577
2月	448	2,171	834	65	87	3,605
3月	429	1,519	334	172	142	2,596
合計	5,894	21,634	7,476	2,306	1,626	38,936

(8) 文献複写及び撮影の利用

イ 複写分

ロ 撮影分

○種類別枚数

(単位: 枚)

種別	枚数
電子複写	白黒 59,574 (61,296)
	カラー 566 (682)
マイクロフィルム	10,662 (8,099)
計	70,802 (70,077)
月平均	5,900 (5,840)

○受付窓口別枚数

(単位: 枚)

窓口	枚数
一般図書 カウンター	5,234 (5,294)
調査相談 カウンター	7,079 (6,349)
新聞・雑誌室	24,628 (25,159)
みやぎ資料室	33,861 (33,275)
計	70,802 (70,077)

(単位: 齎)

種別	齎数
写真撮影	7,724 (5,238)

※ ( ) 内は, 前年度



(9) 古書閲覧及び特別利用

(※申請日で集計)

	閲覧利用	特別利用										計
		特別貸出	撮影	出版	掲載	翻刻	ビデオ	放映	装飾			
令和5年度	利用件数	38件	4件	6件	1件	45件	0件	0件	9件	0件	0件	65件
	利用冊数	819冊	9冊	9冊	4冊	76冊	0冊	0冊	14冊	0冊	0冊	112冊
前年度計	利用件数	25件	9件	8件	0件	49件	2件	0件	1件	0件	0件	69件
	利用冊数	417冊	23冊	14冊	0冊	67冊	2冊	0冊	1冊	0冊	0冊	107冊

イ 特別貸出（展覧会等）

- ・仙台藩白老元陣屋資料館 北海道遺産選定記念特別展「仙台藩白老陣屋～幕末と明治維新を生きた北の防人」  
(会期令和5年7月15日～8月13日)
- ・瑞巖寺宝物館 特別展「松島圓福寺開山・法身性西禅師750年遠講記念展」(会期：令和5年7月13日～10月3日)
- ・登米市歴史博物館 企画展「新規指定等文化財」(会期：令和5年7月12日～9月29日)
- ・最上徳内記念館 企画展「祈り 熊野観心十界曼荼羅絵解きと信仰展」(会期：令和5年8月17日～9月15日)
- ・多賀城市埋蔵文化財調査センター 企画展「文字が語る古代多賀城」(会期：令和5年9月27日～12月20日)
- ・東北大学附属図書館 企画展「伊達騒動主要人物の屋敷の位置」(会期：令和5年10月27日～11月5日)

ロ テレビ等での放映・上映

- ・NHK-BSプレミアム 「武将温泉～名将の陰に名湯あり～」(令和5年5月13日放映) ※再放送あり
- ・NHK 「てれまさ」(令和5年7月1日放映、令和5年7月6日放映、令和5年7月20日放映、令和5年7月27日放映)
- ・仙台放送 「Live News イット！」(令和5年8月9日放映、令和5年8月17日放映)
- ・NHK-BSプレミアム、BS4K 「英雄たちの選択」(令和5年10月5日放映)
- ・NHK 「独眼竜政宗 第16回」(令和6年1月よりオンデマンドで配信)

ハ メディア記事掲載

- ・河北新報 「四季から見る歴史 せんだい故事祭菜」(令和5年4月4日発行)
- ・毎日新聞 「沈没船の古文書、正体は和算書」
- ・小学館 月刊『サライ』10月号「城で読み解く戦国武将列伝」(令和5年9月7日発行)
- ・仙台商工会議所月報『飛翔』1月号 「のぞいてみよう！せんだいの歴史～伊達騒動編～」(令和5年12月22日発行)

(10) 調査相談の利用

・受付方法別

	電話		文書	E-mail	口頭		その他	計
	資料	利用			資料	利用		
令和5年 4月	103件	79件	13件	14件	927件	549件	1件	1,686件
5月	85件	268件	19件	22件	977件	403件	0件	1,774件
6月	77件	73件	8件	19件	977件	556件	0件	1,710件
7月	86件	102件	11件	20件	1,142件	677件	0件	2,038件
8月	127件	122件	9件	29件	1,207件	727件	0件	2,221件
9月	120件	118件	10件	20件	997件	588件	0件	1,853件
10月	91件	109件	12件	23件	914件	586件	0件	1,735件
11月	120件	96件	17件	21件	937件	645件	0件	1,836件
12月	109件	108件	13件	15件	772件	543件	0件	1,560件
令和6年 1月	74件	57件	15件	11件	673件	456件	0件	1,286件
2月	81件	86件	10件	25件	738件	502件	0件	1,442件
3月	105件	93件	18件	19件	951件	647件	0件	1,833件
計	1,178件	1,311件	155件	238件	11,212件	6,879件	1件	20,974件
前年度計	1,301件	1,381件	155件	264件	11,517件	6,560件	3件	21,181件

・受付窓口別

	一般図書		調査相談担当		逐次刊行物担当		郷土資料担当		児童資料担当		視聴覚資料担当		計
	資料	利用	資料	利用	資料	利用	資料	利用	資料	利用	資料	利用	
令和5年 4月	166件	240件	398件	109件	54件	60件	323件	26件	72件	40件	45件	153件	1,686件
5月	179件	268件	388件	144件	52件	47件	379件	19件	48件	18件	57件	175件	1,774件
6月	186件	268件	335件	121件	50件	56件	402件	10件	62件	22件	46件	152件	1,710件
7月	204件	322件	386件	127件	60件	67件	451件	24件	117件	40件	41件	199件	2,038件
8月	215件	338件	427件	147件	56件	74件	510件	17件	120件	37件	44件	236件	2,221件
9月	199件	293件	347件	97件	46件	65件	476件	23件	52件	25件	27件	203件	1,853件
10月	204件	340件	307件	114件	51件	57件	370件	15件	53件	10件	55件	159件	1,735件
11月	198件	358件	359件	113件	37件	43件	380件	27件	68件	23件	53件	177件	1,836件
12月	183件	327件	302件	123件	42件	44件	293件	15件	55件	13件	34件	129件	1,560件
令和6年 1月	126件	248件	261件	91件	48件	28件	264件	16件	36件	13件	38件	117件	1,286件
2月	180件	279件	290件	102件	43件	43件	273件	37件	34件	5件	34件	122件	1,442件
3月	254件	414件	367件	78件	52件	65件	335件	13件	44件	14件	41件	156件	1,833件
計	2,294件	3,695件	4,167件	1,366件	591件	649件	4,456件	242件	761件	260件	515件	1,978件	20,974件
前年度計	2,704件	2,734件	3,959件	1,794件	752件	818件	4,118件	220件	1,175件	303件	532件	2,072件	21,181件

(11) データベース利用統計

(令和6年3月31日現在)(単位:件)

利用できる場所 データベース名	調査相談 カウンター	新聞・雑誌室	みやぎ資料室	音と映像の フロア	子ども図書室
国立国会図書館デジタル化 資料送信サービス	211	35	8	0	0
国立国会図書館歴史的 音源(れきおん)				2	
小計	211	35	8	2	0
D1-Law	49				
ジャパンナレッジ	92				
河北新報データベース		170	11		
朝日新聞クロスサーチ		71			
ヨミダス歴史館		22			
Web OYA-bunko		6			
官報情報検索サービス		16			
日経テレコン21		0			
CD-ROM	2	28	0		
TSR (CD・Eyes50)	110				
計	464	348	19	2	0

(12) 障がい者サービス  
イ 郵送貸出の利用

	新規 登録	資料別													合計
		図書	朗読テープ	ダイジ版	点字雑誌	ビデオ	CD	DVD	楽譜その他						
令和5年 4月	3人	39件	0件	0件	1件	0件	8件	5件	0件	0件	8件	5件	0件	53件	
5月	2人	47件	0件	0件	1件	0件	9件	6件	0件	0件	20点	9点	0点	148点	
6月	4人	40件	0件	0件	0件	0点	5件	2件	0点	0点	20点	17点	0点	63件	
7月	0人	41件	0件	0件	1件	0点	4件	5件	0点	0点	18点	9点	1点	141点	
8月	2人	47件	3件	5件	2件	0点	11件	9件	0点	0点	11点	13点	0点	160点	
9月	1人	34件	0件	0件	1件	0点	10件	8件	0点	0点	26点	19点	1点	222点	
10月	0人	36件	0件	0件	1件	0点	2件	6件	0件	0点	21点	14点	1点	54件	
11月	1人	43件	3件	5件	1件	0点	10件	5件	0点	0点	5点	17点	0点	146点	
12月	0人	26件	0件	0件	1件	0点	5件	3件	0点	0点	13点	12点	0点	45件	
令和6年 1月	2人	39件	0件	0件	0件	0点	8件	6件	0件	0点	7点	3点	0点	158点	
2月	0人	41件	3件	4件	2件	0点	10件	5件	0点	0点	16点	14点	0点	67件	
3月	2人	44件	0件	0件	0件	0点	8件	7件	0件	0点	16点	15点	0点	35件	
計	17人	477件	9件	14件	11件	0件	90件	67件	0件	0件	177件	222点	0点	111点	
前年度計	23人	514件	12件	19件	12件	0件	54件	18件	0件	0件	139点	40点	2点	154点	
		1,197冊	12点	20点	12点	0点	139点	40点	0点	0点	139点	40点	2点	1,422点	

ロ 音訳サービスの利用及び調査相談件数

	音訳サービスの利用方法別												調査 相談 件数	
	音訳データの作成		対面音訳		電話音訳		計							
	職員	ボランティア	職員	ボランティア	職員	ボランティア	職員	ボランティア	職員	ボランティア	職員	ボランティア		
令和5年 4月	実施件数	3件	7件	0件	1件	3件	3件	3件	3件	3件	3件	3件	17件	53件
	延べ時間	3.0時間	15.0時間	0.0時間	1.0時間	0.0時間	1.4時間	1.9時間	1.4時間	1.9時間	1.4時間	1.9時間	22.3時間	
5月	実施件数	5件	8件	0件	3件	2件	2件	5件	2件	5件	2件	5件	23件	49件
	延べ時間	6.0時間	18.5時間	0.0時間	3.0時間	1.0時間	1.0時間	3.1時間	1.0時間	3.1時間	1.0時間	3.1時間	31.6時間	
6月	実施件数	6件	8件	0件	3件	2件	2件	5件	2件	5件	2件	5件	24件	14件
	延べ時間	6.0時間	18.8時間	0.0時間	3.0時間	1.2時間	1.2時間	2.6時間	1.2時間	2.6時間	1.2時間	2.6時間	31.6時間	
7月	実施件数	5件	10件	0件	3件	0件	0件	5件	0件	5件	0件	5件	23件	12件
	延べ時間	5.0時間	26.5時間	0.0時間	3.0時間	0.0時間	0.0時間	3.0時間	0.0時間	3.0時間	0.0時間	3.0時間	37.5時間	
8月	実施件数	5件	33件	0件	4件	1件	1件	4件	1件	4件	1件	4件	47件	14件
	延べ時間	5.0時間	81.3時間	0.0時間	4.0時間	0.4時間	0.4時間	2.2時間	0.4時間	2.2時間	0.4時間	2.2時間	92.9時間	
9月	実施件数	5件	12件	0件	3件	2件	2件	7件	2件	7件	2件	7件	29件	10件
	延べ時間	5.0時間	34.0時間	0.0時間	3.0時間	1.0時間	1.0時間	4.1時間	1.0時間	4.1時間	1.0時間	4.1時間	47.1時間	
10月	実施件数	5件	23件	0件	4件	0件	0件	7件	0件	7件	0件	7件	39件	10件
	延べ時間	5.0時間	50.3時間	0.0時間	4.0時間	0.0時間	0.0時間	3.0時間	0.0時間	3.0時間	0.0時間	3.0時間	62.3時間	
11月	実施件数	8件	23件	0件	3件	1件	1件	7件	1件	7件	1件	7件	42件	14件
	延べ時間	10.0時間	42.8時間	0.0時間	3.0時間	0.6時間	0.6時間	3.8時間	0.6時間	3.8時間	0.6時間	3.8時間	60.2時間	
12月	実施件数	5件	9件	0件	0件	0件	0件	7件	0件	7件	0件	7件	21件	17件
	延べ時間	5.0時間	24.3時間	0.0時間	0.0時間	0.0時間	0.0時間	4.0時間	0.0時間	4.0時間	0.0時間	4.0時間	33.3時間	
令和6年 1月	実施件数	7件	11件	0件	2件	0件	0件	4件	0件	4件	0件	4件	24件	4件
	延べ時間	8.0時間	25.8時間	0.0時間	2.0時間	0.0時間	0.0時間	1.9時間	0.0時間	1.9時間	0.0時間	1.9時間	37.7時間	
2月	実施件数	5件	14件	0件	2件	0件	0件	6件	0件	6件	0件	6件	27件	19件
	延べ時間	5.0時間	43.6時間	0.0時間	2.0時間	0.0時間	0.0時間	3.5時間	0.0時間	3.5時間	0.0時間	3.5時間	54.1時間	
3月	実施件数	5件	13件	0件	4件	0件	0件	5件	0件	5件	0件	5件	27件	16件
	延べ時間	5.0時間	19.3時間	0.0時間	4.0時間	0.0時間	0.0時間	2.4時間	0.0時間	2.4時間	0.0時間	2.4時間	30.7時間	
計	実施件数	64件	171件	0件	32件	11件	11件	65件	11件	65件	11件	65件	343件	232件
	延べ時間	68.0時間	400.2時間	0.0時間	32.0時間	5.6時間	5.6時間	35.5時間	5.6時間	35.5時間	5.6時間	35.5時間	541.3時間	
前年度計	実施件数	61件	105件	1件	10件	27件	27件	54件	27件	54件	27件	54件	258件	452件
	延べ時間	61.0時間	236.4時間	1.0時間	10.0時間	15.9時間	15.9時間	27.7時間	15.9時間	27.7時間	15.9時間	27.7時間	352.0時間	

## (13) 施設見学等状況

(単位：団体・人)

	施設調査		一般見学		児童・生徒見学		見学等小計		(うち閉架書庫見学)		調べ学習		職場体験		合計	
	団体数	人数	団体数	人数	団体数	人数	団体数	人数	団体数	人数	団体数	人数	団体数	人数	団体数	人数
令和5年 4月	0	0	0	0	0	0	0	0	0	0	0	0	0	0	0	0
5月	0	0	0	0	0	0	0	0	0	0	0	0	0	0	0	0
6月	0	0	0	0	3	100	3	100	1	28	0	0	2	2	5	102
7月	0	0	0	0	2	62	2	62	2	62	0	0	0	0	2	62
8月	0	0	0	0	3	89	3	89	3	89	0	0	1	3	4	92
9月	0	0	0	0	4	119	4	119	3	113	0	0	0	0	4	119
10月	0	0	0	0	1	36	1	36	1	36	0	0	0	0	1	36
11月	1	20	1	14	2	12	3	26	1	14	0	0	0	0	4	46
12月	0	0	1	13	2	50	3	63	2	50	0	0	0	0	3	63
令和6年 1月	0	0	0	0	0	0	0	0	0	0	0	0	0	0	0	0
2月	0	0	0	0	1	5	1	5	1	5	0	0	0	0	1	5
3月	0	0	0	0	0	0	0	0	0	0	0	0	0	0	0	0
合計	1	20	2	27	18	473	20	500	14	397	0	0	3	5	24	525
前年度合計	2	25	1	24	11	383	12	407	9	341	1	15	1	3	16	450

※児童・生徒見学には大学生・専門学校生も含む。

### 3 図書館等への協力貸出利用状況

#### (1) 県内図書館等への協力貸出冊数

図書館名	令和4年度	令和5年度
仙台市民	444冊	397冊
仙台市広瀬	108冊	79冊
仙台市宮城野	93冊	90冊
仙台市榴岡	217冊	175冊
仙台市若林	93冊	67冊
仙台市太白	195冊	235冊
仙台市泉	352冊	325冊
石巻市	763冊	544冊
塩竈市民	238冊	232冊
気仙沼市気仙沼	400冊	353冊
気仙沼市本吉	26冊	16冊
白石市	207冊	219冊
名取市	405冊	447冊
角田市	444冊	335冊
多賀城市立	576冊	567冊
岩沼市	356冊	255冊
登米市立迫	668冊	840冊
登米市立登米	129冊	184冊
栗原市立	723冊	800冊
東松島市	173冊	173冊
大崎市	452冊	490冊
蔵王町立	388冊	417冊
柴田町	525冊	693冊
丸森町立金山	43冊	41冊
亘理町立	212冊	285冊
利府町	897冊	558冊
加美町中新田	67冊	33冊
加美町小野田	33冊	69冊
美里町小牛田	362冊	382冊
美里町南郷	190冊	302冊
南三陸町	70冊	92冊
小計	9,849冊	9,695冊
公民館図書室等	2,119冊	2,456冊
県内貸出計	11,968冊	12,151冊
県外図書館等	618冊	656冊
合計	12,586冊	12,807冊

#### (2) 県外図書館等への協力貸出冊数

都道府県	令和4年度	令和5年度
北海道	90冊	86冊
青森	75冊	91冊
岩手	123冊	94冊
秋田	54冊	79冊
山形	104冊	136冊
福島	78冊	61冊
茨城	4冊	5冊
栃木	0冊	0冊
群馬	0冊	0冊
埼玉	0冊	12冊
千葉	13冊	18冊
東京	15冊	3冊
神奈川	8冊	8冊
新潟	3冊	3冊
山梨	0冊	0冊
長野	1冊	1冊
静岡	3冊	0冊
富山	0冊	1冊
石川	1冊	3冊
福井	3冊	2冊
岐阜	6冊	1冊
愛知	8冊	1冊
三重	0冊	2冊
滋賀	0冊	3冊
京都	2冊	3冊
大阪	4冊	9冊
兵庫	2冊	3冊
奈良	1冊	1冊
和歌山	0冊	21冊
鳥取	0冊	1冊
島根	0冊	1冊
岡山	3冊	1冊
広島	4冊	2冊
山口	1冊	0冊
徳島	0冊	1冊
香川	1冊	0冊
愛媛	0冊	1冊
高知	0冊	1冊
福岡	3冊	0冊
佐賀	0冊	0冊
長崎	0冊	0冊
熊本	0冊	0冊
大分	6冊	0冊
宮崎	0冊	0冊
鹿児島	0冊	0冊
沖縄	2冊	1冊
計	618冊	656冊

(3) 月別相互貸借冊数・文献複写件数・協力レファレンス件数

	貸出冊数			借受冊数			文献複写受付件数			文献複写依頼件数			協力レファレンス受付数		
	県内へ	県外へ	計	県内から	県外から	国会から	計	県内から	県外から	国会へ	計	県内から	県外から	計	
令和5年 4月	943冊	71冊	1,014冊	98冊	2冊	0冊	100冊	0件	0件	6件	7件	3件	1件	4件	
5月	1,041冊	51冊	1,092冊	92冊	4冊	0冊	96冊	0件	0件	13件	13件	1件	0件	1件	
6月	1,063冊	65冊	1,128冊	102冊	5冊	0冊	107冊	0件	4件	1件	1件	3件	2件	5件	
7月	949冊	35冊	984冊	81冊	8冊	0冊	89冊	0件	6件	0件	1件	1件	1件	2件	
8月	1,061冊	63冊	1,124冊	96冊	5冊	0冊	101冊	0件	8件	0件	0件	2件	2件	4件	
9月	1,374冊	64冊	1,438冊	69冊	10冊	0冊	79冊	0件	1件	2件	3件	3件	2件	5件	
10月	1,459冊	56冊	1,515冊	79冊	4冊	0冊	83冊	0件	0件	0件	1件	0件	4件	4件	
11月	945冊	48冊	993冊	89冊	3冊	0冊	92冊	0件	1件	0件	2件	4件	2件	6件	
12月	773冊	37冊	810冊	69冊	6冊	0冊	75冊	0件	1件	0件	1件	1件	2件	3件	
令和6年 1月	739冊	60冊	799冊	29冊	0冊	0冊	29冊	0件	0件	30件	30件	1件	1件	2件	
2月	938冊	47冊	985冊	114冊	1冊	0冊	115冊	0件	0件	12件	13件	0件	0件	0件	
3月	866冊	59冊	925冊	118冊	5冊	0冊	123冊	0件	0件	2件	2件	2件	3件	5件	
計	12,151冊	656冊	12,807冊	1,036冊	53冊	0冊	1,089冊	0件	21件	66件	74件	21件	20件	41件	
前年度計	11,968冊	618冊	12,586冊	964冊	84冊	3冊	1,051冊	7件	22件	30件	36件	27件	24件	51件	

(4) 貸出依頼受付件数

	令和4年度	令和5年度	令和5年度の内訳	
			県内分	県外分
貸出依頼受付件数	12,751件	12,946件	12,254件	692件
所蔵対応件数	12,537件	12,754件	12,098件	656件
購入対応件数	49件	53件	53件	0件
貸出対応 小計	12,586件	12,807件	12,151件	656件
借受・他館紹介等	0件	0件	0件	0件
キャンセル	130件	88件	86件	2件
提供不可	35件	51件	17件	34件



# **VII 資料 2**

**(その他)**

# 1 特殊文庫

## (1) 伊達文庫

もと仙台藩主伊達家の旧蔵書であり、昭和24年に購入したものです。内容は和古書3,253点(19,197冊)、漢籍666点(9,980冊)、洋書251点(504冊)、合計4,170点(29,681冊)です。堀田正敦編の『禽譜』、光悦本『謡本』、大槻玄沢の『厚生新編』、仙台藩関係の絵図、古版本、古写本等の貴重資料が多数含まれています。

## (2) 小西文庫

仙台の旧家小西家の蔵書であり、昭和22年に同家より寄贈されたものです。和古書1,303点(3,147冊)、漢籍271点(1,213冊)、合計1,574点(4,360冊)です。大槻玄沢自筆の『育才呈案』、藤塚知明の名山蔵文庫本、古医学書ほか和漢の典籍が含まれています。

## (3) 青柳文庫

仙台藩内から江戸へ出て成功した商人の青柳文蔵の寄付を基礎とした「青柳文庫」の旧蔵書です。明治14年の本館創立に際して、宮城師範学校から引き継いで、養賢堂蔵書とともに本館蔵書の母体になりました。内容は和古書311点(1,468冊)、漢籍156点(1,995冊)、合計467点(3,463冊)です。

## (4) 養賢堂文庫

仙台藩校「養賢堂」の旧蔵書であり、明治14年の本館創立に際し、宮城師範学校から引き継いだものです。和古書196点(727冊)、漢籍67点(1,008冊)合計263点(1,735冊)からなっています。和古書と漢籍の善本に特色があります。

## (5) 大槻文庫

『言海』の著者、大槻文彦の旧蔵書です。昭和25年、大槻家より寄贈されました。内容は和古書71点(215冊)です。いずれも大槻家の学問を知るための貴重な資料です。とりわけ『言海』の自筆原稿は白眉です。

## (6) 今泉文庫

漢詩人、郷土史家の今泉篁洲の旧蔵書であり、昭和14年に寄贈されたものです。ほとんどが和書で78点(188冊)からなっています。

## (7) 出来文庫

宮城県出身の英語学者・斎藤秀三郎(1866～1929年)の研究者である出来成訓教授(神奈川大学)から平成16年に寄贈されたものです。斎藤秀三郎の代表的著作『斎藤和英大辞典』(1928年)や斎藤が設立した正則英語学校(東京神田)の教科書類、講義録等251点が中心になっています。また、『英文鑑』(翻刻)等の日本の英学史における貴重な資料も含まれています。

## (8) その他の文庫等

- ・「佐々久文庫」 元宮城県図書館長で郷土史家の佐々久氏寄贈の同氏所蔵コレクション
- ・「庄司文庫」 昭和53年に寄贈された政治家の庄司一郎氏の旧蔵書(和書を含む約8,700冊)
- ・「井上コレクション」 昭和63年まで約30年間、仙台で街頭紙芝居をしていた井上藤吉氏から平成7年に寄贈されたもの。(手描きの紙芝居 5,333巻、52,925枚)
- ・宮城県出身の書誌研究者、庄司浅水氏の収集による近代文学作家の肉筆草稿・書簡類

## (9) その他の貴重書

- ・坤輿万国全図(国指定重要文化財)  
1602年(慶長7年)イタリア人宣教師マテオ・リッチが北京で刊行した世界図です。同版は、本館のほか京都大学附属図書館及びバチカン図書館の3館で所蔵が確認されています。(ほかに、世界図の部分を取り取って貼り直したものが内閣文庫に収蔵されています。)(平成2年6月29日指定)
- ・陸奥国仙台領元禄国絵図関係資料(国指定重要文化財)  
仙台藩に一括して伝来した元禄国絵図事業に関する国絵図・際絵図などの絵図類及び文書・記録類270点です。質量ともに豊富に伝来する稀有な事例として、重要であり学術的価値が高いと評価を受けました。(平成29年9月15日指定)

# 国及び宮城県指定文化財一覽

(令和6年3月31日現在)

区分		資料名	員数	指定年月日	備考	
国	有形文化財	歴史資料	1 坤輿万国全図	12	H2. 6. 29	
			2 陸奥国仙台領元禄国絵図関係資料 (附文書箱)	270	H29. 9. 15	53舗 関係文書・記録類212点 (5合)
			小 計	282		
	登録有形文化財	美術工芸品	1 紙芝居資料	5,652	H18. 3. 31	
			小 計	5,652		
国指定 計			5,934			
県	有形文化財	書跡・典籍	1 観文禽譜 (稿本)・禽譜 (稿本)	26	H15. 1. 31	12冊 11帖 3巻
			2 魚蟲譜 (写本)	7	H15. 1. 31	
			3 關算四傳書 (写本)	507	H15. 1. 31 H19. 2. 16	474冊 追加指定 33冊
			4 貞観政要 (伏見版)	8	H15. 1. 31	
			5 光悦謡本一百番 (特製本)	99	H15. 1. 31	
			6 生計纂要 (稿本)	88	H15. 1. 31	
			7 三航蝦夷日誌 (稿本)	35	H15. 1. 31	
			8 北海道風土記 (稿本)	47	H15. 1. 31	稿本27冊 付図10 草稿6 琉球新誌1 同附図1 小笠原島新誌1 同附図1
			9 言海 (稿本)	32	H15. 1. 31	
			10 皇国地誌	521	H15. 7. 1	26冊 附図495
			11 朝鮮古刊本	262	H16. 6. 29	
			12 環海異聞 (写本)	16	H17. 7. 26	
			13 金城秘韞 (写本)	2	H17. 7. 26	
			14 英文翻訳彼理日本紀行 (稿本)	10	H17. 7. 26	
			15 奥州名所図会 (自筆稿本)	4	H17. 7. 26	
			16 熟語本位英和大辞典 (自筆原稿)	1	H17. 7. 26	
			17 宮城県漁具図解及び略解	2	H19. 2. 16	
			18 奥羽観蹟聞老志	20	H19. 10. 26	
			19 風土記御用書出	66	H19. 10. 26	
	小 計	1,753				
	有形文化財	歴史資料	1 仙台城下絵図	13	H15. 7. 1	
			2 仙台城絵図	15	H15. 7. 1	13舗 1帖 1冊
			3 仙台別業・江戸屋敷等絵図	24	H15. 7. 1	13舗 7枚 2幅 2冊
			4 城・要害・在郷屋敷絵図	110	H15. 7. 1	109舗 関係文書1
			5 領内図	144	H15. 7. 1	116舗 24枚 4冊
			6 飛地領絵図	23	H15. 7. 1	18舗 関係資料5
			7 蝦夷地関係絵図	31	H15. 7. 1	14舗 16枚 1冊
			8 境絵図	21	H15. 7. 1	
			9 伊能図 (中図) ※ 附北極出地度里程測量 (写本)	8	H15. 7. 1 H17. 7. 26	5軸 追加指定 3冊
			10 仙台祭絵関係資料	2	H17. 7. 26	
			小 計	391		
	県指定 計			2,144		
合計	32		8,078			

## 2 所蔵資料目録等刊行状況

### (1) 冊子目録等

(昭和29年以降)

刊行月日	目 録 名
昭和29. 4	宮城県図書館蔵郷土文献目録
37. 4	宮城県図書館蔵書目録 1. 郷土資料篇
38. 4	” 2. 総記篇
39. 1	” 3. 哲学篇
40. 1	宮城県内公共図書館逐次刊行物総合目録
41. 3	宮城県図書館蔵書目録 4. 歴史篇
42. 3	” 6. 自然科学篇
45. 3	” 9. 芸術篇
46. 3	” 10. 語学篇
47. 3	” 8. 産業篇
48. 3	” 5. (上)社会科学篇 政治, 法律, 経済
49. 3	” 5. (下)社会科学篇 財政, 統計, 社会, 教育, 民俗, 軍事
52. 12	宮城県図書館所蔵戊辰史関係資料目録 (昭和52年12月現在)
53. 12	宮城県図書館所蔵仙台領内交通史関係資料目録 (昭和53年12月現在)
54. 3	宮城県内公共図書館逐次刊行物総合目録 (昭和53年12月31日現在)
55. 3	宮城県郷土資料総合目録
56. 3	” 一県人著作・行政資料篇一
57. 3	宮城県内公共図書館所蔵郷土関係論文目録 (昭和56年12月31日現在)
58. 3	小西文庫和漢書目録
59. 3	青柳・今泉・大槻・養賢堂文庫和漢書目録
60. 3	宮城県図書館漢籍分類目録
62. 3	伊達文庫目録
63. 3	宮城県内公共図書館所蔵逐次刊行物総合目録 (昭和62年5月1日現在)
平成元. 3	宮城県内公共図書館所蔵郷土関係論文目録 (第二編) (昭和63年12月31日現在)
2. 3	宮城県図書館所蔵雑誌所収児童文学関係文献目録
3. 3	宮城県図書館和古書目録
4. 3	宮城県郷土資料件名標目表
5. 3	宮城県図書館所蔵絵図・地図解説目録
6. 3	宮城県図書館の貴重書 (一般古書編)
9. 3	宮城県図書館蔵書目録 CD-ROM
10. 10	宮城県図書館蔵書目録 CD-ROM (1997年版)
12. 3	宮城県版 ISBN総合目録 CD-ROM (その後, 年2回の頻度で最新版に更新)
15. 3	宮城県内公共図書館所蔵郷土関係論文目録 CD-ROM
16. 3	宮城県図書館所蔵紙芝居目録 CD-ROM

刊行月日	目 録 名
平成20. 3	みやぎの叡智—宮城県図書館貴重書の世界—
23. 1	佐々文庫和漢書目録
24. 2	『東日本大震災文庫』資料目録 第1版
24. 5	『東日本大震災文庫』資料目録 第2版
24. 12	『東日本大震災文庫』資料目録 第3版

(2) Web 公開目録・索引

公 開 年 月	目 録 名
平成19. 3	宮城県内公共図書館所蔵郷土関係論文目録
26. 3	図書館関係記事索引
26. 3	地域資料関係記事索引
26. 3	宮城県図書館古典籍類所蔵資料
令和元. 12	東日本大震災関連資料ファイル用索引

### 3 県内公立図書館・公民館図書室一覧

#### (1) 公立図書館

No	図書館名	〒	所在地	TEL	MF-NEF加入館
1	宮城県図書館	981-3205	仙台市泉区紫山一丁目1-1	022-377-8441	◎
2	仙台市民図書館	980-0821	仙台市青葉区春日町2-1 せんだいメディアテーク内	022-261-1585	◎
3	仙台市広瀬図書館	989-3125	仙台市青葉区下愛子字観音堂5 広瀬文化センター	022-392-8421	◎
4	仙台市宮城野図書館	983-0842	仙台市宮城野区五輪二丁目12-70	022-256-7361	◎
5	仙台市榴岡図書館	983-0852	仙台市宮城野区榴岡四丁目1-8 パルシティ仙台ビル4階	022-295-0880	◎
6	仙台市若林図書館	984-0827	仙台市若林区南小泉一丁目1-1	022-282-1175	◎
7	仙台市太白図書館	982-0011	仙台市太白区長町五丁目3-2	022-304-2742	◎
8	仙台市泉図書館	981-3133	仙台市泉区泉中央一丁目8-6	022-375-6161	◎
9	石巻市図書館	986-0831	石巻市羽黒町一丁目9-2	0225-93-8635	◎
10	石巻市図書館河北分館	986-0102	石巻市成田字小塚裏畑54	0225-62-2121	—
11	石巻市図書館雄勝分館	986-1333	石巻市雄勝町雄勝字下雄勝12-42	0225-57-3052	—
12	石巻市図書館河南分館	987-1103	石巻市北村字前山15-1	0225-86-3663	—
13	石巻市図書館桃生分館	986-0313	石巻市桃生町中津山字江下10	0225-76-2111	—
14	石巻市図書館北上分館	986-0201	石巻市北上町十三浜字小田93-4	0225-67-2712	—
15	石巻市図書館牡鹿分館	986-2523	石巻市鮎川浜清崎山7	0225-45-3618	—
16	塩竈市民図書館	985-0052	塩竈市本町1-1	022-365-4343	◎
17	気仙沼市気仙沼図書館	988-0073	気仙沼市笹が陣3-30	0226-22-6778	◎
18	同 唐桑分館	988-0535	気仙沼市唐桑町馬場143-1	0226-25-7845	—
19	同 本吉図書館	988-0381	気仙沼市本吉町津谷新明戸136	0226-42-4785	◎
20	白石市図書館	989-0257	白石市字亘理町37-1	0224-26-3004	◎
21	名取市図書館	981-1224	名取市増田4-7-30	022-382-5437	◎
22	角田市図書館	981-1505	角田市角田字牛館10	0224-63-2223	◎
23	多賀城市立図書館	985-0873	多賀城市中央2-4-3 多賀城駅北ビルA棟	022-368-6226	◎
24	岩沼市民図書館	989-2448	岩沼市二木2-8-1	0223-24-3131	◎
25	岩沼市民図書館東分館	989-2429	岩沼市恵み野2-3(玉浦コミュニティセンター内)	0223-35-7234	—
26	岩沼市民図書館西分館	989-2455	岩沼市北長谷字内田90-1(岩沼西コミュニティセンター内)	0223-36-7667	—
27	登米市立迫図書館	987-0511	登米市迫町佐沼字上舟丁20-1	0220-22-9820	◎
28	登米市立登米図書館	987-0702	登米市登米町寺池目子待井391	0220-52-5330	◎
29	栗原市立図書館	987-2252	栗原市築館薬師三丁目3-1	0228-21-1403	◎
30	東松島市図書館	981-0503	東松島市矢本字大溜1-1	0225-82-1120	◎
31	大崎市図書館	989-6162	大崎市古川駅前大通4-2-1	0229-22-0002	◎
32	蔵王町立図書館	989-0821	蔵王町大字円田字西浦5	0224-33-2018	◎
33	柴田町図書館	989-1603	柴田町船岡西一丁目6-26	0224-86-3820	◎
34	丸森町立金山図書館	981-2402	丸森町金山字下前川原17	0224-78-1121	◎
35	亘理町立図書館	989-2351	亘理町字西郷140	0223-34-8700	◎
36	利府町図書館	981-0103	利府町森郷字新椎の木前31-1	022-353-5031	◎

No	図書館名	〒	所在地	TEL	MY-NET 加入館
37	加美町中新田図書館	981-4253	加美町字大門 176	0229-63-6100	◎
38	加美町小野田図書館	981-4341	加美町字中原南 105	0229-67-5252	◎
39	美里町小牛田図書館	987-0005	美里町北浦字待江 98	0229-33-3030	◎
40	美里町南郷図書館	989-4205	美里町木間塚字中央 1	0229-58-1212	◎
41	南三陸町図書館	986-0727	南三陸町志津川字新井田 165-1	0226-46-1351	◎

## (2) 公民館図書室

No	公民館名	〒	所在地	TEL	MY-NET 加入館
1	富谷市富谷中央公民館	981-3311	富谷市富谷西沢 13	022-358-2036	◎
2	富谷市富ヶ丘公民館	981-3352	富谷市富ヶ丘 3-1-28	022-358-2538	—
3	富谷市東向陽台公民館	981-3332	富谷市明石台 1-1	022-373-8271	—
4	富谷市あけの平公民館	981-3361	富谷市あけの平 2-22-14	022-358-9277	—
5	富谷市日吉台公民館	981-3362	富谷市日吉台 2-22-15	022-358-8293	—
6	富谷市成田公民館	981-3341	富谷市成田 1-1-1	022-348-3955	—
7	七ヶ宿町公民館	989-0512	七ヶ宿町字関 126	0224-37-2195	◎
8	大河原町駅前図書館	989-1201	大河原町大谷字町向 126-4	0224-51-3330	◎
9	大河原町金ヶ瀬公民館	989-1224	大河原町金ヶ瀬字原 88	0224-52-6635	—
10	村田町歴史みらい館	989-1305	村田町大字村田字迫 85	0224-83-6822	◎
11	川崎町公民館	989-1501	川崎町大字前川字裏丁 175-2	0224-84-2311	◎
12	山元町中央公民館	989-2203	山元町浅生原字日向 12-1	0223-37-5116	◎
13	山元町坂元公民館	989-2111	山元町坂元字町東 1-60	0223-38-0301	◎
14	松島町勤労青少年ホーム	981-0215	松島町高城字町 71	022-354-4036	◎
15	七ヶ浜町中央公民館	985-0802	七ヶ浜町吉田浜字野山 5-9	022-357-3302	◎
16	大和町公民館	981-3626	大和町吉岡南 2-4-14	022-344-4401	◎
17	大郷町中央公民館	981-3521	大郷町中村字馬場沢 20	022-359-5515	◎
18	大衡村多目的施設図書室	981-3602	大衡村大衡字平林 45-1	022-347-3381	◎
19	色麻町公民館	981-4122	色麻町四竈字北谷地 142	0229-65-3110	◎
20	涌谷町涌谷公民館	987-0147	涌谷町字下道 69-1	0229-43-3001	◎
21	女川つながる図書館	986-2265	女川町女川 1-1-1	0225-54-3131	◎

※1) MY-NET は、宮城県図書館情報ネットワークシステムの略称。県図書館と県内公立図書館、公民館図書室を繋ぐネットワークシステム。本の貸出依頼や諸連絡、情報交換等に活用している。

※2) MY-NET 加入館に、◎印を付した。

公立図書館は 21 市町 (13 市 8 町) の 31 館、公民館図書室は 14 市町村 (1 市 12 町 1 村) の 15 室が加入しており、全市町村が加入している。

# 要 覧

令和6年度

宮 城 県 図 書 館

令和6（2024）年6月28日発行

〒981-3205 宮城県仙台市泉区紫山一丁目1番地1

電 話 022-377-8441（代表）

F A X 022-377-8484

<https://www.library.pref.miyagi.jp/>