

要 覧

令和 7 年度

宮 城 県 図 書 館

目 次

I	沿革・概要	1
1	図書館のあゆみ	2
2	施設概要	4
3	組織・事務分掌	5
II	第4期宮城県図書館振興基本計画（令和5年度－令和9年度） 概要版	6
III	宮城県図書館資料収集方針	10
IV	令和6年度事業概況	13
1	利用状況の概況	14
2	事業実施概要	16
3	子どもの読書活動推進に向けた県図書館としての取組	23
4	予算	24
5	宮城県図書館協議会	25
6	広報活動及び刊行物	26
7	主な行事	30
V	令和7年度事業計画	32
1	宮城県図書館事業計画	33
2	主な行事予定	38
VI	資料1（統計）	40
1	図書館資料所蔵状況	41
2	来館者サービス等利用状況	42
3	図書館等への協力貸出利用状況	53
VII	資料2（その他）	55
1	特殊文庫・国及び宮城県指定文化財一覧	56
2	所蔵資料目録等刊行状況	58
3	県内公立図書館・公民館図書室一覧	60

I 沿革・概要

1 図書館のあゆみ

- 明治14年 7月 宮城書籍館を仙台市勾当台通28番地 宮城師範学校内に創設（25日）
講堂（116㎡）を閲覧室、書庫（66㎡ 2階建）を業務室と書庫に利用。蔵書数17,682冊
- 25年 5月 大槻文彦（当時の尋常中学校長 国語辞典『言海』の著者）が第8代館長を兼務
- 26年 1月 宮城師範学校移転後、附属小学校校舎を修築し、延304㎡の独立館舎となる
- 40年 4月 名称を宮城県立図書館と改称
- 大正元年10月 現在の勾当台公園南辺に独立館舎新築落成（延面積1,740㎡、蔵書数68千冊）
- 8年11月 名称を宮城県図書館に改称
- 昭和 8年10月 図書館令により宮城県中央図書館に指定
- 20年 7月 仙台空襲のため館舎、書庫及び図書類全焼（9日深夜～10日早朝）
- 24年11月 宮城県庁西側（旧養賢堂跡地）に図書館落成（建築面積725㎡、延面積1,091㎡）
- 31年 4月 国立国会図書館よりP B リポート（米国務省内のReport of Publication Board）の貸与を受け、東北大学内に宮城県図書館分室P B リポート東北地区センターを置く
- 42年 1月 仙台市榴ヶ岡5番地に県図書館新築のため、起工式举行
- 43年 1月 昭和43年度全国公共図書館視聴覚部門研究集会開催
宮城県図書館を仙台市榴ヶ岡5番地に新築落成、開館（18日、延面積4,040㎡、蔵書19万冊）
昭和31年4月東北大学内に設置した東北地区科学技術資料館を新館に移転
- 43年 9月 配本車の運行開始、県内69市町村に配本所設置
- 44年 7月 移動図書館車「こかげ号」運行開始。県内23市町村を対象にへき地を選び53駐車場を設置
- 53年 6月 宮城県沖地震（12日） 地震による被害のため6日間休館
- 56年10月 創立100周年記念式典を举行（31日）
- 59年 3月 創立100周年記念事業として『宮城県図書館百年史』を発行
- 平成 2年 6月 『坤輿万国全図』が国の重要文化財に指定
- 3年 6月 協力車運行開始（5コース、月1回運行）
- 3年 9月 有識者等からなる宮城県図書館建設委員会設置
- 8年10月 宮城県図書館情報ネットワークシステム稼働
- 9年 8月 宮城県図書館（榴ヶ岡）閉館記念行事（最終映画会、図書館探検）。閉館（31日）
- 9年 9月 宮城県図書館 新館竣工（紫山）
- 10年 3月 新館オープン（21日） 開館記念事業（コンサート・上映会・図書館探検）
- 15年 5月 三陸南地震（26日18時24分ごろ、M7.0、最大震度6弱）
地震による被害のため6月15日まで臨時休館（休館日を除く17日）
- 17年 1月 本館所蔵貴重資料を「叡智の杜Web」と題してホームページで公開
- 20年 3月 宮城県図書館振興基本計画 2008-2012年 策定・公開（31日）
- 21年 3月 宮城県図書館振興基本計画に基づく行動計画（2008-2012）アクションプラン策定
- 21年 4月 レファレンス事例集のWeb公開開始
- 22年 3月 Web予約サービス開始
- 23年 3月 東日本大震災（11日14時46分 M9.0 最大震度7）
地震による被害のため5月12日まで臨時休館（休館日を除く53日）
- 23年 3月 宮城県図書館協会を解散し、宮城県公立図書館等連絡会議（22年10月発足）に活動を継承
- 24年 3月 「みやぎ図書館フォーラム～震災復興と図書館～」を開催
- 24年 3月 宮城県図書館創立130年記念植樹（ヤマザクラ）

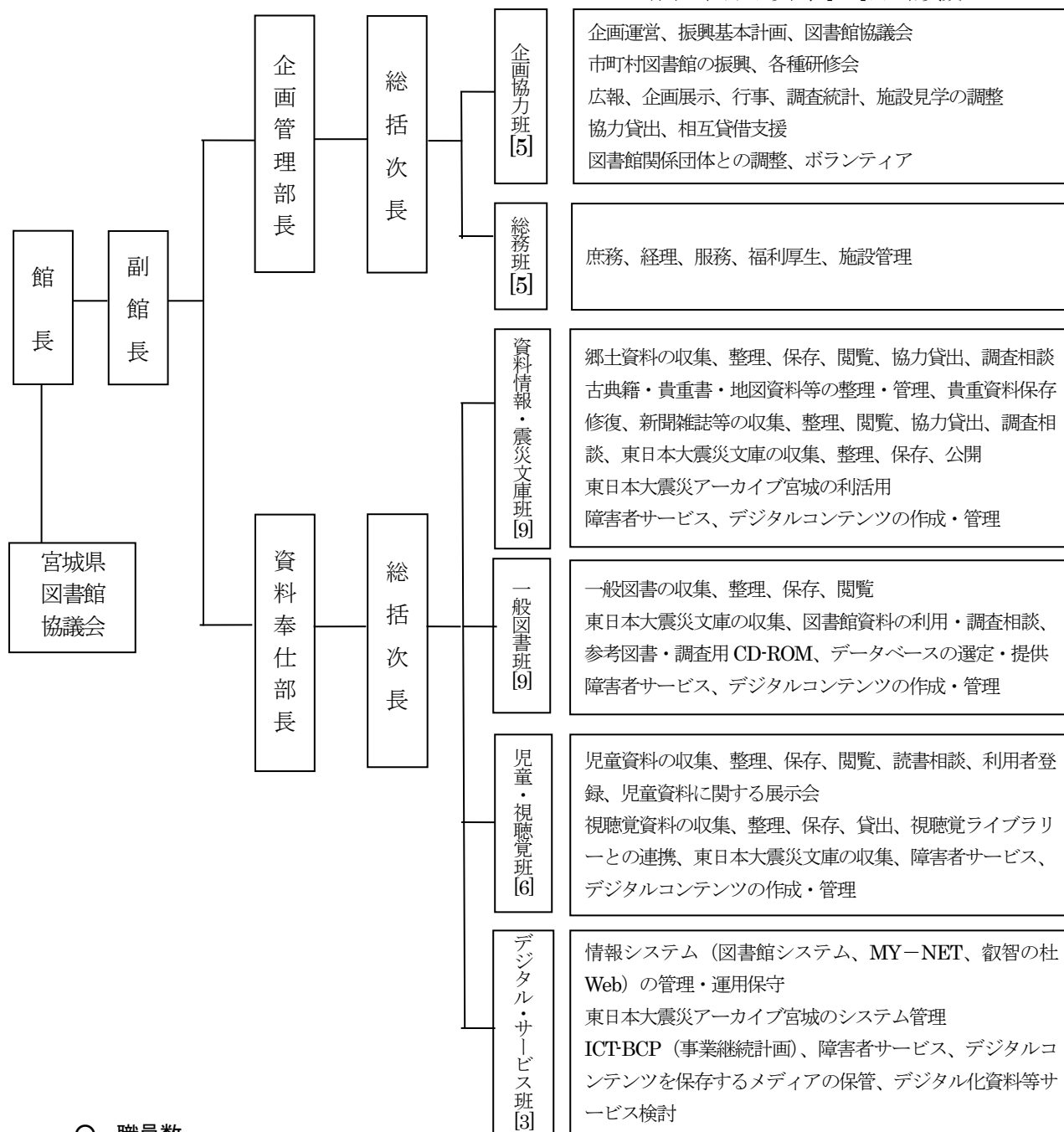
- 24年 4月 震災文庫整備チームを資料奉仕部内に設置
- 24年 7月 東日本大震災文庫開設
- 25年 3月 宮城県図書館振興基本計画（平成25-29年度） 策定・公開（28日）
- 25年 4月 資料奉仕部組織改編（2班1チーム体制から3班1チーム体制）
震災に関するデジタルアーカイブ構築にむけて事業開始
- 25年 4月 本館2階西側に宮城県公文書館移転
- 27年 6月 宮城県被災地域記録デジタル化推進事業による「東日本大震災アーカイブ宮城」の公開
- 29年 8月 市町村図書館等返却制度開始
- 29年 9月 『陸奥国仙台領元禄国絵図関係資料』270点 国の重要文化財に指定
- 29年11月 全国公共図書館研究集会＜サービス部門 総合・経営部門＞を開催
- 30年 3月 第3期宮城県図書館振興基本計画（平成30-34年度） 策定・公開（29日）
- 30年11月 平成30年度図書館地区別研修を開催
ホール養賢堂「学習室」開放の試行開始
宮城県図書館紫山移転開館20周年記念「いがらしみきお講演会」を開催
- 31年 4月 第50回子どもの本展示会記念講演会「とよたかずひこ講演会」を開催
- 令和元年10月 台風19号の影響により開館時間の変更（10月12日 午後3時閉館）
- 2年 3月 新型コロナウイルス感染拡大防止のため利用サービスの一部休止（3月3日～4月17日）
- 4月 震災文庫整備チームを震災文庫整備班に改編（資料奉仕部3班1チームから4班体制）
新型コロナウイルス感染症への対応に伴う臨時休館（4月18日～5月11日）
- 5月 新型コロナウイルス感染症への対応に伴う利用制限の緩和（5月12日～）
- 8月 新型コロナウイルス感染症への対応に伴う自主企画講座等の中止（8月20日～9月30日）
- 3年 2月 福島県沖地震（13日23時7分、最大震度6弱）による臨時休館（2月14日、1日）
- 4年 3月 福島県沖地震（16日23時36分、最大震度6強）による臨時休館（3月17日～3月25日、休館日を除く8日）
- 7月 新型コロナウイルス感染症への対応に伴う短時間利用の撤廃等利用制限の緩和（7月1日～）
- 11月 令和4年度図書館地区別（北日本）研修を開催
- 12月 新型コロナウイルス感染症への対応に伴う席数制限の撤廃等利用制限の緩和（12月15日～）
- 5年 2月 新型コロナウイルス感染症への対応に伴う閲覧席の一部増等利用制限の緩和（2月25日～）
- 3月 新型コロナウイルス感染症への対応に伴う飲食スペースの隣席制限廃止等利用制限の緩和（3月14日～）
第4期宮城県図書館振興基本計画（令和5-9年度） 策定・公開（16日）
- 5年 5月 新型コロナウイルス感染症の5類感染症移行に伴う閲覧席の亚克力パネル撤去等利用制限の廃止（5月8日～）
- 5年12月 仙台白百合学園小学校による「クリスマスコンサートin宮城県図書館」を開催
- 6年 3月 仙台フィルハーモニー管弦楽団との共催による「つながる本と音楽コンサート」を開催
- 6年 4月 震災文庫整備班と資料情報班を統合し、資料情報・震災文庫班に改編（資料奉仕部4班体制から3班体制）
- 12月 仙台フィルハーモニー管弦楽団との共催による「オーケストラ・キャラバン in 宮城県図書館」を開催
- 7年 4月 デジタル・サービス班を資料奉仕部内に設置（資料奉仕部3班体制から4班体制）

2 施設概要

敷地面積	55,278.74m ²	
構造	SRC 地上4階、地下1階	
建築面積	6,358.12m ²	
延床面積	18,100.63m ²	[図書館専有面積 17,339.02m ² (公文書館 761.61m ²)]
収蔵能力	1,500,000冊	
開架・閲覧室	面積	: 3,512.58m ²
	開架冊数	: 300,000冊
	閲覧席	: 393席
	利用できる機器:	蔵書検索用端末 16台
		インターネット閲覧用端末 4台
		CD/DVD-ROM・オンラインDB用端末 11台 (東日本大震災アーカイブ宮城閲覧用端末含) 自動貸出返却装置 1台
	その他	: 雑誌架、新聞差し、ベンチ
音と映像のフロア	面積	: 523.10m ²
	開架冊数	: ビデオ2,500本、CD1,500枚、DVD6,000枚、楽譜4,000冊
	利用できる機器:	DVDプレーヤー 3台
		VHSビデオデッキ 3台
		CDラジカセ 2台
		16ミリフィルム映写機 2台
		蔵書検索用端末 2台
		インターネット閲覧用端末 2台
子ども図書室	面積	: 452.25m ²
	開架冊数	: 35,000冊
	閲覧席	: 25席
	利用できる機器:	蔵書検索用端末 3台
		(※他児童資料研究・相談室 1台)
		インターネット閲覧用端末 1台
		自動貸出返却装置端末 2台
	その他	: 絵本架、紙芝居架、児童書架、新着図書架、児童雑誌・新聞架
閉架書庫	面積	: 3,134.39m ²
	3階書庫	: 500,000冊
	4階書庫	: 700,000冊
駐車場(敷地内)	面積	: 6,700m ² 駐車台数 : 270台

3 組織・事務分掌

(令和7年4月1日現在、[]内は職員数)



○ 職員数

職名	館長	副館長	部長	総括次長	次長	主幹	主任主査	主査	主事	計	嘱託	司書補助等	計
人数	1 (0)	1 (0)	2 (0)	2 (0)	3 (0)	8 (6)	5 (3)	8 (2)	13 (5)	43 (16)	19 (19)	26 (6)	45 (25)

※ () 書さは、司書・司書補資格有資格者数

Ⅱ 第4期宮城県図書館振興基本計画 (令和5年度-令和9年度) —概要版—

第4期宮城県図書館振興基本計画(令和5年度－令和9年度) －概要版－

基本方針

宮城県図書館（以下「当館」という。）の使命は、「図書館法」の理念に基づき、図書、記録その他必要な資料を収集し、整理し、保存して県民の利用に供し、その教養、調査研究、レクリエーション等に資する図書館として、文化や教育、産業の振興等に寄与することです。また、「図書館の設置及び運営上の望ましい基準」に基づき、資料や情報の提供等、県民に対する直接的なサービスを実施するほか、読書活動の振興を担い、地域の情報拠点として県民の要望や社会の要請に応え、地域の実情に即した運営に努めるとともに、誰もが読書の恩恵を享受できる、読書バリアフリー社会の実現を目指しつつ、県民の需要を広域的かつ総合的に把握し、図書館のための図書館として、市町村図書館等の支援や県内全域の図書館間の連絡調整等の推進に努めることが望まれます。

当館は、これからも市町村図書館等との連携・協力関係を通じて、当館を中核とした図書館ネットワーク体制の充実とデジタル技術を活用したサービスにより、図書館サービスのさらなる質的向上に努めるほか、誰もが生涯にわたり学ぶことができるような環境づくりや県民との連携等による学びの活性化を推進します。

この使命を果たすために、次のように基本方針を掲げます。

県内全域の図書館ネットワークのより一層の連携・強化とデジタル技術を活用したサービスにより、図書館サービスの向上を図ります。また、県民誰もが生涯にわたり学ぶことができる環境づくりを支援するとともに、県民との連携等による学びの活性化を推進します。

目 標

基本方針の実現に向けて、具体的には、次の4つを本計画の目標とし、さらに10の施策の方向性を掲げ、具体の事業に取り組んでいきます。

1 宮城県図書館を中核とした市町村図書館等とのネットワーク体制の充実を図るとともに、県内全域の図書館サービスの充実・向上を図ります。

当館のサービスは、市町村図書館等との連携・協力関係を通じて間接的に実現される部分が多いことから、図書館ネットワーク体制の充実・強化を図り、市町村図書館等への資料の提供や運営相談、図書館等職員を対象とした各種研修の実施により、県内全域の図書館サービスの質的向上を図ります。また、生涯にわたる読書活動の推進に努めるほか、学校図書館との連携を推進し、次世代を担う子どもの読書環境の充実を図ります。

2 社会の変化に対応した多様な図書館サービスを提供します。

県民のニーズや社会の要請に応えるための充実した図書館サービスの提供に努めるほか、障害の有無にかかわらず誰もが利用しやすい図書館を目指します。また、図書館は文化や教養・レクリエーション等に資する資料を広く備え、知的関心に応

えてくれる施設であると同時に、自らが課題を解決するための図書、記録その他の資料や情報を得られる施設でもあります。そのため、課題解決に必要な資料収集とレファレンスサービスの充実に努めるほか、ICTを活用したサービスの充実とともに、デジタル化した資料の利活用の推進を図ります。

さらに、充実したボランティア活動ができる環境を整備し、社会参加型の生涯学習の場として県民が有効利用を図ることができるよう努めます。

3 図書館機能を十分に発揮するための資料、施設の充実と職員の能力向上を図ります。

県民が必要とする資料を「宮城県図書館資料収集方針」に基づき、公平かつ長期的な視点に立ち、特定の分野に偏ることなく、幅広く収集できるよう努めます。また、県民が利用する施設として、安全・安心かつ快適に利用できるよう施設の維持・充実に努めます。

さらに、当館運営に関し必要な人材の確保とともに、職員の専門性を高めるための計画的育成により、その成果を図書館サービスに生かしながら、県民が利用しやすい図書館環境整備を促進します。

4 郷土資料や東日本大震災関連資料を収集するとともに、適切に保存・整理し、利活用の推進に努めます。

郷土資料を活用し、次世代を担う人たちに歴史や文化を伝えるため、今後も郷土資料の収集に力を入れるとともに、必要な資料の修復や複製資料の作成、媒体変換などを行い、適切な長期保存と活用に努めます。また、東日本大震災に関連する資料の収集と整理を行い、「東日本大震災アーカイブ宮城」の充実に努めていくほか、後世に伝えるべきものとして、外部機関と連携し、利活用の推進や積極的な情報発信に取り組みます。

施策の方向性

- 1 市町村図書館等や学校教育への支援の充実
- 2 読書活動の推進
- 3 誰もが利用しやすい図書館サービスの推進と生涯学習への支援
- 4 デジタル化に対応したサービスの充実
- 5 社会貢献活動の場の創出
- 6 幅広い資料の収集と適切な保管
- 7 県民が利用しやすい環境整備の推進
- 8 社会の変化に応え、専門性を持って積極的に行動する職員の育成
- 9 郷土資料の適切な収集・保存と利活用の促進
- 10 東日本大震災関連資料の収集・整理と利活用の促進

基本方針

県内全域の図書館ネットワークのより一層の連携・強化とデジタル技術を活用したサービスにより、図書館サービスの向上を図ります。また、県民誰もが生涯にわたり学ぶことができる環境づくりを支援するとともに、県民との連携等による学びの活性化を推進します。

目標

1 当館を中核とした市町村図書館等とのネットワーク体制の充実を図るとともに、宮城県全域の図書館サービスの充実・向上を図ります。

2 社会の変化に対応した多様な図書館サービスを提供します。

3 図書館機能を十分発揮するための資料、施設の充実と職員の能力向上を図ります。

4 郷土資料や東日本大震災関連資料を収集するとともに、適切に保存・整理し、利活用の推進に努めます。

施策の方向性

1 市町村図書館等や学校教育への支援の充実

2 読書活動の推進

3 誰もが利用しやすい図書館サービスの推進と生涯学習への支援

4 デジタル化に対応したサービスの充実

5 社会貢献活動の場の創出

6 幅広い資料の収集と適切な保管

7 県民が利用しやすい環境整備の推進

8 社会の変化に応え、専門性を持って積極的に行動する職員の育成

9 郷土資料の適切な収集・保存と利活用の促進

10 東日本大震災関連資料の収集・整理と利活用の促進

Ⅲ 宮城県図書館資料収集方針

宮城県図書館資料収集方針

第1 目的

宮城県図書館（以下「当館」という。）は、全ての県民が目的に応じた知識や情報入手して、生活の向上、地域社会の発展に貢献し、広く文化的な営みを持つための情報提供の拠点として存在する。また、当館に所蔵される叢智の集積を全国に発信し、未来へ伝える責務を担う。

このような当館の使命に鑑み、公平かつ長期的な視点に立って、公共図書館として備えるべき適切な蔵書構成の実現を図るため、本収集方針を定めるものとする。

第2 資料収集にあたっての基本的な考え方

資料収集にあたっての基本的な考え方は、次のとおりとする。

- (1) 生涯学習に役立つ図書館として、広く県民の学習に供する資料の収集に努める。
- (2) 情報の拠点としての図書館として、県民の多様な調査・研究に役立つ資料の収集に努める。
- (3) 次世代の育成に役立つ図書館として、宮城資料及び児童資料の収集に努める。
- (4) 県民の「知る自由」に応えることができる資料の収集に努める。
- (5) 時間の経過にあっても輝きを失わない資料の収集に努める。
- (6) 市町村図書館等からのニーズに応えることができ、本館の目的に合う資料の収集に努める。

第3 収集資料ごとの注意点

収集する資料ごとの注意点は、次のとおりとする。

なお、各資料の選定に関わる事項は、別に定める宮城県図書館資料選定基準（以下「資料選定基準」という。）による。

- (1) 一般図書
 - イ 県民の知的関心に応え得る蔵書構成を図るため、新刊図書は幅広く収集する。
 - ロ 通俗書、娯楽書については、厳選する。
- (2) 参考図書
 - イ 学術的、教育的及び社会的に有用なものを幅広く収集する。
- (3) 児童資料
 - イ 子どもたちの豊かな心と創造性を育む資料について、幅広く収集する。
 - ロ 児童資料として保存すべき資料については、網羅的な収集を図る。
 - ハ 児童資料に関わる研究資料についても、収集対象とする。
- (4) 外国語資料
 - イ 外国の歴史、文化芸術、社会経済及び自然科学等に関する基本的資料並びに日本に関する資料を中心に収集する。
 - ロ 英語、中国語及びハングルで書かれた資料を中心とし、その他の言語については、必要に応じて収集する。
- (5) 逐次刊行物
 - イ 新聞については、全国紙のほか、東北及び北海道における地方紙も対象として収集する。
 - ロ 専門紙及び機関紙については、精選する。
 - ハ 雑誌については、各分野の主要なものを中心に収集する。
 - ニ 年鑑及び年報類については、調査研究に有用なものを収集する。
 - ホ 市販されていない学術誌、専門紙及び研究紀要等についても注意し、必要に応じて収集する。
- (6) 視聴覚資料
 - イ 録音資料、楽譜及び映像資料の視聴覚資料は、県民の教養・文化の向上に役立つ資

料を精選して収集する。

ロ 本県に関わる資料及び県内で制作された資料については、積極的に収集する。

(7) 調査用電子資料

イ 内容、検索の多様性及び操作性等を考慮して収集する。

(8) 障がい者サービス資料

イ バリヤフリー図書館を実現するために、録音資料、点字新聞・雑誌、さわる絵本及び字幕・手話付き映像資料を積極的に収集する。

(9) 宮城資料

イ 本県及び旧仙台領等関係地域に関する資料、本県にゆかりのある人の著作物及び県内で発行された著作物や行政資料等を網羅的に収集する。

(10) 古典籍

イ 仙台藩関係のものを中心に内容的にも優れた和漢の古典籍を収集し、古典籍の充実に努める。

(11) 東日本大震災文庫資料

イ 平成23（2011）年3月11日に発生した東北地方太平洋沖地震及び東京電力福島第一原子力発電所事故に関連し記録された資料を媒体に関係なく収集する。

第4 資料収集の方法

(1) 購入、寄贈及び管理換え等により収集する。

(2) 特に蔵書構成上必要であって、市販されていない資料及び一般の流通ルートによらない資料については、寄贈等により積極的かつ的確な収集を図る。

第5 資料選定の組織

(1) 資料の選定については、宮城県図書館資料選定会議（以下「資料選定会議」という。）が、本収集方針及び別に定める資料選定基準に基づき行う。

(2) 資料選定会議の運営に関わる事項は、別に定める

附 則

この収集方針は、平成15年4月1日から施行する。

附 則

この収集方針は、平成17年4月1日から施行する。

附 則

この収集方針は、平成21年4月1日から施行する。

附 則

この収集方針は、平成28年4月1日から施行する。

附 則

この収集方針は、令和2年1月1日から施行する。

IV 令和 6 年度事業概況

1 利用状況の概況

(1) 館内利用状況

(令和7年3月31日現在)

項 目	令和6年度	令和5年度	令和4年度
開 館 日 数	292日	296日	281日
入 館 者 数	337,720人	323,168人	283,175人
個 人 貸 出 冊 数	575,039冊	599,061冊	584,575冊
調 査 相 談 件 数	18,355件	20,974件	21,181件
予 約 件 数	16,877件	16,702件	16,616件
Web予約件数	9,675件	9,692件	10,088件
利 用 カ ー ド 登 録 数	3,881件	4,013件	4,246件
レファレンス協同データベース登録数(累計)	2,337件	2,162件	1,918件

(2) 蔵書等状況

(令和7年3月31日現在) (単位：冊・点)

区 分	令和6年度		令和5年度		令和4年度	
	受入数	所蔵数	受入数	所蔵数	受入数	所蔵数
一 般 図 書	7,274	762,315	8,392	755,238	7,720	751,008
外国語図書	62	25,210	28	25,148	16	25,122
郷 土 資 料	765	167,999	982	167,236	1,051	166,264
児 童 資 料	6,208	232,215	7,293	227,784	6,275	223,648
視聴覚資料	417	55,049	419	54,648	515	54,289
震 災 資 料	197	9,145	292	8,948	336	8,658
計	14,923	1,251,933	17,406	1,239,002	15,913	1,228,989

(令和7年3月31日現在) (単位: 種)

区 分	令和6年度		令和5年度		令和4年度	
	受入数	所蔵数	受入数	所蔵数	受入数	所蔵数
雑 誌	1,368	15,033	1,472	14,989	1,360	14,904
年鑑・年報	432	3,828	462	3,823	483	3,805
行 政 資 料	253	5,598	297	5,591	337	5,583
新 聞	83	841	80	858	83	851
計	2,136	25,300	2,311	25,261	2,263	25,143

(3) 県内図書館・公民館図書室等の協力貸出利用状況

○ 協力貸出冊数・MY-NET 加入状況

(令和7年3月31日現在)

項 目	令和6年度	令和5年度	令和4年度
協 力 貸 出 冊 数	11,812冊	12,151冊	11,968冊
図 書 館	8,842冊	9,695冊	9,849冊
公民館図書室	2,970冊	2,456冊	2,119冊
M Y - N E T 加 入 状 況	46館・室	46館・室	46館・室
図 書 館	31館	31館	31館
公民館図書室	15室	15室	15室

※ MY-NET は、宮城県図書館情報ネットワークシステムの略称。

図書館は21市町（13市8町）の31館、公民館図書室は14市町村（1市12町1村）の15室。

全市町村が加盟。

2 事業実施概要

○ 第4期宮城県図書館振興基本計画（令和5年度～令和9年度）における事業実施状況

施策の方向性1 市町村図書館等や教育への支援の充実

事業名	期日（期間）	実績
図書館ネットワークシステム運営事業	通年	<ul style="list-style-type: none"> ・公共図書館21市町31館、公民館図書室等読書施設14市町村15室（全市町村）が加入し、本の貸出依頼や諸連絡、情報交換等に活用した。 ・図書館情報ネットワークシステムについて、保守業者との定例打合せを年6回実施し、図書館システムの安定した運営を維持した。令和7年12月まで現行システムの保守延長を契約した。 ・次期システムへの更新が決まり、令和8年1月運用開始へ向け、調査設計を実施した。
協力業務運営事業	通年	<ul style="list-style-type: none"> ・県内市町村図書館等への協力貸出を11,812冊、県外図書館等への相互貸借を551冊行い、当館資料の活用を図った。また、行政支援サービスとして宮城県内関係機関2箇所へ合計101冊の協力貸出を行った。 ・協力貸出事業について、図書館見学ツアー等を利用し周知を図った。
公立図書館等連絡会議	4・6・11月	<ul style="list-style-type: none"> ・年3回会議を開催し、公立図書館等との連携協力や情報交換を図った。4月に第1回会議（館長会議）、6月・11月にそれぞれ第2回・第3回会議（担当者会議）をハイブリット型で開催した。
巡回相談	4～5月 9～10月	<ul style="list-style-type: none"> ・市町村図書館等34館を巡回し、情報提供や運営相談を実施した。相談しやすい環境を作るとともに、経験に基づいた助言を行い、県全体のサービス向上に努めた。また、巡回相談等を通して、図書館の新設・移転等を予定している3市町へ助言を行い、支援を行った。
市町村図書館等返却サービス	通年	<ul style="list-style-type: none"> ・遠隔地等に居住する県民の利便性の向上を図るため、当館の窓口で借りた資料を市町村図書館等で返却することができる制度を実施しており、1,465件5,512冊（点）の実績があった。
公共図書館等職員研修	① 5～7月 ② 7/19 ③ 12/13 ④ 1/17	<ul style="list-style-type: none"> ・市町村図書館等職員・学校図書館関係職員等を対象とした研修会をハイブリット型で年4回実施し、知識と技能習得を図った。延べ266人の参加があった。 ① 「図書館の概要・役割」「分類・排架の基礎と資料の基本的な取り扱い方」「MY-NETの操作について」「読書バリアフリー法の概要」 ② 「視覚障害と図書館サービス」「りんごの棚から始まる公共図書館・学校図書館の読書バリアフリー」 ③ 「地域社会の主体を担う図書館とは～変革する図書館力～」 「地域の懸け橋としての図書館」「地域とつながる図書館」「行政情報を地域へ」 ※令和6年度北日本図書館連盟研究協議会を兼ねて実施 ④ 「図書館における著作権の基礎」「発展途上国の図書館から学ぶ公共図書館の本質」
子どもの本移動展示会	6/6～2/19	<ul style="list-style-type: none"> ・子どもの本展示会で展示した2023年の新刊児童書200冊を1セットとし、県内市町村図書館や公民館図書室21館へ28セット、小中学校、特別支援学校46校に51セットを貸し出した。
学サポセットの貸出事業	通年	<ul style="list-style-type: none"> ・市町村図書館等と小中学校との協力・連携の側面的支援のため、テーマ別、学年別の児童書セットを7市町村7館に対し、延べ44セットの貸出を行った。
複製資料貸出事業	5月～2月	<ul style="list-style-type: none"> ・県内の高等学校や市町村図書館等延べ29箇所へ、坤輿万国全図などの複製資料59点を貸し出し、著名な資料や郷土の文化の発信に努めた。
学校図書館支援事業	通年	<ul style="list-style-type: none"> ・公立図書館等職員研修会は、県立学校等も対象として実施し、延べ31人の参加があった。 ・県内の高等学校延べ24校へ、伊勢物語絵巻、源氏物語絵巻などの複製資料39点を貸し出すことによって、学校図書館に対する側面的な支援を行った。

施策の方向性2 読書活動の推進

事業名	期日(期間)	実績
世代別コーナーの設置・資料の充実	通年	・来館した方に興味をもっていただけるように、目立つ場所にビジネス支援コーナーやYAコーナーを設置するとともに、ビジネス支援のコーナーでは2か月ごとにテーマを設定し、展示を行った。
協力業務運営事業(再掲)	通年	・県内市町村図書館等への協力貸出を11,812冊、県外図書館等への相互貸借を551冊行い、当館資料の活用を図った。また、行政支援サービスとして宮城県内関係機関2箇所へ合計101冊の協力貸出を行った。
レファレンスサービスの充実	通年	・職員のレファレンス知識の向上のため、積極的に研修に参加するなど、自己研鑽に努め、18,355件の調査相談を実施した。
パスファインダーの作成・公開	通年	・ある特定のテーマについて、関連する資料・情報を調べるためのコツやヒントを簡単にまとめたパスファインダーを公開しており、新たに3種類を作成するとともに、6種類の改訂をおこなった。3階一般図書室での配布に加え、ホームページにも公開することにより、県民が課題を自身で解決するための支援を行った。 また、子ども図書室では、小学校中学年と高学年を対象に、宇宙や化石など4種類のパスファインダーを作成した。子ども図書室内での配布に加え、ホームページで公開することにより、夏休みの自由研究や調べ学習などに利用された。 No.11 宇宙についてしらべてみよう No.12 化石についてしらべてみよう No.13 感染症についてしらべてみよう No.14 日本の紙幣についてしらべてみよう
読書案内の発行	通年	・小中学生のための読書案内「本のいずみ」を発行し、子ども図書室と子どもの本展示会の会場で配布した。また、ブックリストをPDF化した「本のいずみ電子版」を発行し、ホームページに公開するとともに、タブレット端末や図書室で使えるよう、県内の小中学校にデータを送付した。
子どもの本展示会	4/19～5/9	・次世代を担う子どもたちの読書環境整備や読書活動促進のため、前年出版の児童書約2,000冊とテーマ展示として、2023年児童文学賞受賞作品や小中学生のための読書案内「本のいずみ」で紹介している本の展示を4月19日(金)から5月9日(木)の期間で実施し、延べ3,199人の来場者を得た。
よみきかせ等研修会	① 5/18 ② 5/25 ③ 6/8 ④ 6/15 ⑤ 6/22 ⑥ 6/29 ⑦ 7/13 ⑧ 10/19 ⑨ 10/26	・子どもの読書環境を推進する担い手の育成とさらなる資質向上を目指し、おはなし会を行う際に必要なよみきかせ等の基礎知識と技能の修得を図るため、年間9回研修会を開催し、延べ236人が受講した。 ①「よみきかせ基礎講座1」 ②「よみきかせ基礎講座2」 ③「よみきかせ選書講座1」 ④「よみきかせ選書講座2」 ⑤「紙芝居基礎講座1」 ⑥「紙芝居基礎講座2」 ⑦「ストーリーテリング講座」 ⑧「わらべうた・手遊び講座」 ⑨「児童文化財講座」
子どもの本移動展示会(再掲)	6/6～2/19	・子どもの本展示会で展示した2023年の新刊児童書200冊を1セットとし、県内市町村図書館や公民館図書室21館へ28セット、小中学校、特別支援学校46校に51セットを貸し出した。
学サボセットの貸出事業(再掲)	通年	・市町村図書館等と小中学校との協力・連携の側面的支援のため、テーマ別、学年別の児童書セットを7市町村7館に対し、延べ44セットの貸出を行った。
複製資料貸出事業(再掲)	5月～2月	・県内の高等学校や市町村図書館等延べ29箇所へ、坤輿万国全図などの複製資料59点を貸し出し、著名な資料や郷土の文化の発信に努めた。

図書館見学ツアー	毎月第3土曜	<ul style="list-style-type: none"> ・毎月第3土曜日に開催し、延べ103人の参加があった。 ・参加者のアンケートでは「普段見ることのできない場所を見ることができて良かった」、「知らなかったことを学べて勉強になった」などの意見が多く見られた。
ビブリオバトル	7/27	<ul style="list-style-type: none"> ・バトル（発表者）6人、オーディエンス（参加者）20人の参加があり、新しい本との出会いを通じて図書館への関心を高め、利用促進を図った。
広報の強化	通年	<ul style="list-style-type: none"> ・当館のホームページやX（旧Twitter）等の活用に加え、県広報課のXを活用して広報を行った。

施策の方向性3 誰もが利用しやすい図書館サービスの推進と生涯学習への支援

事業名	期日（期間）	実績
障害者サービスの充実	通年	<ul style="list-style-type: none"> ・障害のある方にも利用しやすい図書館となるよう、カウンターにコミュニケーションボードやリーディングトラッカー、閲覧席に拡大読書器を設置し、郵送貸出や音訳サービスなどの拡充を図った。 ・読書が困難な方向けに、大活字本やLLブックなどの資料を収集した。
障害者サービスの広報	通年	<ul style="list-style-type: none"> ・音訳サービスなど当館で行っているサービスについて、施設見学や図書館ツアーなどの機会を捉えて説明し、周知を図った。
レファレンス事例の公開	通年	<ul style="list-style-type: none"> ・レファレンス協同データベースにレファレンス事例として、175件登録した。公開事例は2,337件となった。
図書館使い方講座	① 7/6、10/5 ② 7/13、7/20 ③ 9/7、10/12 ④ 9/14、10/19 ⑤ 9/21、11/2 ⑥ 6/22（2回）、7/24、8/24、9/27（2回）	<ul style="list-style-type: none"> ・データベース操作講習会として「①使ってみよう！新聞記事データベース」、「②使ってみよう！ジャパンナレッジ（辞書、事典の検索データベース）」、「③使ってみよう！国立国会図書館デジタルコレクション」、「④使ってみよう！叡智の杜WEB」、「⑤使ってみよう！D1-law.com（法情報総合データベース）」の5講座計10回実施した。 ・⑥「本の探し方講座（資料検索端末講座）」を6回実施した。
パスファインダーの作成・公開（再掲）	通年	<ul style="list-style-type: none"> ・ある特定のテーマについて、関連する資料・情報を調べるためのコツやヒントを簡単にまとめたパスファインダーを公開しており、新たに3種類を作成するとともに、6種類の改訂をおこなった。3階一般図書室での配布に加え、ホームページにも公開することにより、県民が課題を自身で解決するための支援を行った。 また、子ども図書室では、小学校中学年と高学年を対象に、宇宙や化石など4種類のパスファインダーを作成した。子ども図書室内での配布に加え、ホームページで公開することにより、夏休みの自由研究や調べ学習などに利用された。 No. 11 宇宙についてしらべてみよう No. 12 化石についてしらべてみよう No. 13 感染症についてしらべてみよう No. 14 日本の紙幣についてしらべてみよう
「ことばのうみ」発行	7月 10月 1月	<ul style="list-style-type: none"> ・7月（78号）は、巻頭エッセイは宮城県図書館長の青木直之、特集は「図書館資料の簡易修理」とした。 ・10月（79号）は、巻頭エッセイは社会福祉法人宮城県障がい者福祉協会副会長の伊藤青市氏、特集は「誰もが読書を楽しむために」とした。 ・1月（80号）は、巻頭エッセイは声優の山寺宏一氏、特集は「新聞・雑誌室へようこそ」とした。 ・各号8,000部発行し、県内外の利用者に当館の活動の広報を行った。

<p>各コーナーの企画展示 及び情報エントランス みやぎ展示</p>	<p>通年</p>	<p>・各コーナーの展示については、時節に合わせたテーマ等を設定し、所蔵資料を積極的に紹介した。</p> <p>1階 音と映像のフロア 「アニソン!」「気軽にゆる〜くクラシック」「いぬとねこ」「昭和100年記念(映像編)」「昭和100年記念(音楽編2) 女性ヴォーカリスト」「春ジャズ」「あおいはる」「激闘甲子園」「ブルックナー生誕200周年」「昭和100年記念(音楽編1) 男性ヴォーカリスト」「クリスマス」「仙台フィル」</p> <p>2階 子ども図書室 「ともだちいっぱい」「はる」「こどもの日」「母の日」「みどりがいっぱい」「父の日」「スポーツ」「あめ」「七夕」「課題図書」「なつ(うみ・おぼけ)」「夏休みのドリル帳」「自由研究」「劇の本」「終戦記念日」「お月さま」「敬老の日」「ぼうけん」「ハロウィン」「あき」「本を読もう」「クリスマス」「ふゆ」「お正月・十二支」「節分」「ひなまつり」「おかし」「ともだちいっぱい」「はる」</p> <p>3階 一般図書フロア</p> <ul style="list-style-type: none"> ○ 一般企画展示 「旅に出よう」「美味しい本」「紙幣になった偉人」「オリンピックとフランスの旅」「終戦記念日 8/15」「アウトドアを楽しむ」「世界動物の日」「ワインを嗜む」「本に逢いに行こう」「惜別2024」「新書&書評2024」「学校給食週間」「季節の暦」「東日本大震災文庫展関連展示」「りんごの棚-Lブック」 ○ 一般図書フロアミニ展示 「JICA展」「ふるさと宮城 復興まちづくりの軌跡」「男女共同参画週間 だれもがどれも選べる社会に」「もっと自衛隊を知ろう」「考えよう 北方領土」「くらしと金融」「3R活動を知ろう」「「苔」を見に行こう!」「みどりのかけ橋 森づくり」「ワークルールを学ぼう」「税を知ろう、考えよう」「地震に備える」「学ぼう! 農業・農村」「半導体を知ろう」「確定申告に備えよう!」「宮城の発掘調査」「仙台フィル演奏会開催記念ミニ展示」 ○ 私の1冊展示 「誕生日のこどもたち」「球審は永野さん」「ウッドストック行き最終バス」「夜、でっかい犬が笑う」「1万人の脳を見た名医が教える すごい左利き」「夜のピクニック」 <p>3階 新聞・雑誌室 「防災を考える」「野菜や果物を育てよう!」「アウトドアで夏を楽しもう!」「地球環境のためにできることから始めよう!」「できることから健康づくり」「冬を楽しもう」「防災を考える」</p> <p>3階 みやぎ資料室 「みやぎのいきもの」「みやぎの工芸」「漫画祭 石ノ森章太郎の大全集、書庫から全部出しちゃいました。」「ミチノオク〜佐伯一麦と東北〜」「みやぎ健康の日〜健康のヒント、見つけよう!〜」「みやぎの博物館・美術館」「空から眺めるみやぎ」</p> <p>3階 東日本大震災文庫 「東日本大震災文庫展連動ミニ展示 あの日を忘れない」</p> <p>5月〜3月</p> <ul style="list-style-type: none"> ① 5/14〜6/12 ② 5/14〜5/28
		<p>・1階エントランスを活用し、宮城県や他の外部機関と連携してパネル展示を行い、県民に情報提供を行っている。24機関26回の利用実績があった。</p> <ul style="list-style-type: none"> ① JICA東北「人生なんてきつかわけとっ! JICA海外協力隊活動紹介パネル展示」 ② 土木部土木総務課「宮城県土木部のあゆみ」

③	5/31～6/14	③ 農業・園芸総合研究所企画調整部「宮城県農業関係機関研究機関が取り組む気候変動適応技術」
④	6/14～6/28	④ 土木部都市計画課「みやぎの復興まちづくりパネル展」
⑤	6/18～7/2	⑤ 環境生活部共同参画社会推進課「男女共同参画週間」
⑥	7/5～7/19	⑥ 土木部河川課企画調査班「みやぎの運河群河川の取組紹介」
⑦	7/17～8/16	⑦ 企画部統計課調整班「統計グラフコンクール作品展示会」
⑧	7/23～7/31	⑧ 総務部市町村課「宮城で働く警察官」
⑨	8/1～8/30	⑨ 総務部広報課「北方領土パネル展」
⑩	8/20～9/12	⑩ 産業人材対策課人材育成第一班「宮城県立高等技術専門学校・宮城障害者職業能力開発校パネル展」
⑪	8/30～9/18	⑪ 宮城県金融広報委員会「くらしと金融パネル展」
⑫	9/13～9/27	⑫ 農村漁村なりわい課「みやぎの農業・農村が有する多面的機能」
⑬	9/13～9/28	⑬ 環境生活部循環型社会推進課「3R推進月間パネル展」
⑭	9/27～10/16	⑭ 北部地方振興事務所栗原地域事務所林業振興部「くりはらの苔普及PR」
⑮	10/9～10/23	⑮ 水産林政部全国育樹祭推進室「全国育樹祭ポスター原画入賞作品展」
⑯	10/16～10/31	⑯ 労働委員会事務局「労働委員会業務PR」
⑰	10/24～11/19	⑰ 仙台北税務署「くらしと税」
⑱	11/1～11/26	⑱ 土木部建築宅地課「建築物の地震対策について」
⑲	11/26～12/6	⑲ 農政部農村振興課「田水郷パネル展」
⑳	11/26～12/13	⑳ 第二管区海上保安部「第二管区海上保安庁本部パネル展」
㉑	12/13～12/26	㉑ 経済商工観光部新産業振興課「半導体企画展」
㉒	12/17～1/21	㉒ JICA 東北「人生なんてきつかけひとつ! JICA 海外協力隊活動紹介パネル展示」
㉓	2/7～3/18	㉓ 仙台北税務署「スマホとマイナンバーカードでおうちから確定申告してみませんか?」
㉔	3/4～3/14	㉔ 土木部防災防課「3.11東日本大震災 伝承・減災パネル展」
㉕	3/15～3/28	㉕ 文化振興課「令和5年度宮城の発掘調査パネル展」
㉖	3/19～3/27	㉖ 精神保健推進室「てんかん啓発の日パープルデーについて」

施策の方向性4 デジタル化に対応したサービスの充実

事業名	期日（期間）	実績
図書館ネットワークシステム運営事業（再掲）	通年	<ul style="list-style-type: none"> ・公共図書館21市町31館、公民館図書室等読書施設14市町村15室（全市町村）が加入し、本の貸出依頼や諸連絡、情報交換等に活用した。 ・図書館情報ネットワークシステムについて、保守業者との定例打合せを年6回実施し、図書館システムの安定した運営を維持した。令和7年12月まで現行システムの保守延長を契約した。 ・次期システムへの更新が決まり、令和8年1月運用開始へ向け、調査設計を実施した。
公衆送信サービスの実施	通年	<ul style="list-style-type: none"> ・国立国会図書館や他県の公立図書館の動向を注視しつつ、情報収集及び館内の業務フローの検討を進めた。
ICTを活用したサービスの向上	通年	<ul style="list-style-type: none"> ・次期システムへの更新に向け、公衆送信サービスとともに、オンライン利用者登録（非接触型図書館サービス）に係る検討を行った。
資料のデジタル化とデジタル化した画像等の公開	通年	<ul style="list-style-type: none"> ・「貴重資料保存修復事業」及び「和古書複製製作事業」についてのデジタル化資料は語画どおり進行し、叡智の杜Webで公開した。 ・叡智の杜Webでの資料の画像へのアクセス数は、令和5年度よりも増加した。
Webサービスの充実	通年	<ul style="list-style-type: none"> ・ホームページやSNSを通じて、イベントなどの情報発信に努めた。

施策の方向性5 社会貢献活動の場の創出

事業名	期日（期間）	実績
ボランティア活動支援	通年	<ul style="list-style-type: none"> ・書架整理・展示室等案内・音訳・市町村等協力貸出の各分野において、週1回2時間程度のボランティア活動の場を提供し、活動のサポートを行った。 ・よみきかせ活動については、活動団体を募集したところ、7団体43人の登録があり、子ども図書室にて活動した。
ボランティア養成講座	全体7月、1月 養成、専門 通年	<ul style="list-style-type: none"> ・前期全体研修会は「活動中に地震が発生したら」というテーマで講義を行った後、施設見学・危険箇所の確認を行った。後期は「JICA海外協力隊というボランティア」というテーマで活動概要と現地での実際の取組を紹介する講義を行った。このほか活動分野ごとにサービス内容や技術習得のための養成講座や専門講座を19回実施し、延べ116人の参加があった。

よみきかせ等研修会 (再掲)	① 5/18 ② 5/25 ③ 6/8 ④ 6/15 ⑤ 6/22 ⑥ 6/29 ⑦ 7/13 ⑧ 10/19 ⑨ 10/26	・子どもの読書環境を推進する担い手の育成とさらなる資質向上を目指し、おはなし会を行う際に必要なよみきかせ等の基礎知識と技能の修得を図るため、年間9回研修会を開催し、延べ236人が受講した。 ① 「よみきかせ基礎講座1」 ② 「よみきかせ基礎講座2」 ③ 「よみきかせ選書講座1」 ④ 「よみきかせ選書講座2」 ⑤ 「紙芝居基礎講座1」 ⑥ 「紙芝居基礎講座2」 ⑦ 「ストーリーテリング講座」 ⑧ 「わらべうた・手遊び講座」 ⑨ 「児童文化財講座」
-------------------	---	---

施策の方向性6 幅広い資料の収集と適切な保管

事業名	期日(期間)	実績
図書館資料整備事業	通年	<ul style="list-style-type: none"> ・宮城県図書館資料収集方針及び資料選定基準に基づき、幅広く収集を行った。法令や規則等の改正や各種情報の更新に伴う最新の資料を収集し、県民の要求に応えるよう努めた。 ・宮城県に関する資料は、網羅的な収集に努めている。資料の種類を問わず幅広く情報感度を高め、未所蔵の資料を見つけた際に購入又は発行元へ寄贈の依頼を行うなど積極的に収集を行った。 ・逐次刊行物については、休刊等が生じた分野の新規購読誌を検討購入するなど、計画的に収集を行った。新聞の保存方法として、マイクロフィルム化等適切な整備・収集も行った。
ICTを活用したサービスの向上(再掲)	通年	<ul style="list-style-type: none"> ・次期システムへの更新に向け、公衆送信サービスとともに、オンライン利用者登録(非接触型図書館サービス)に係る検討を行った。
書庫確保の検討	通年	<ul style="list-style-type: none"> ・保管スペースが不足しないように、複本の除籍等を行った。 ・児童資料の木製書架、複柱式スチール書架、逐次刊行資料保管用の単柱式書架、マイクロフィルム収納用キャビネットを備品として購入した。
音訳図書の作成	通年	<ul style="list-style-type: none"> ・当館発行の「ことばのうみ」や地域情報を発信する「声の情報誌」のデジタイズ図書を作成し、利用者に郵送貸出している。 ・宮城県の郷土資料や震災関連資料を中心にデジタイズ図書を作成し、国立国会図書館に4冊のデータを提供した。提供したデータは170回ダウンロードされている。

施策の方向性7 県民が利用しやすい環境整備の推進

事業名	期日(期間)	実績
図書館管理運営事業 (施設管理に関する こと)	通年	<ul style="list-style-type: none"> ・土木部障行委任による屋上防水改修工事の設計業務を実施した。工事は令和7年度実施予定である。 ・東西出入口に設置してある盗難防止ゲートの更新工事を実施した。
サービス向上マナー アップキャンペーン	10/27～11/30	<ul style="list-style-type: none"> ・読書週間(10/27～11/9)に合わせたイベントとして開催した。県内の公立図書館等にも情報提供し、作成したポスターについても、活用を促した。今回のポスターについては、利用者に館内で守ってほしいことをイラストを用い、わかりやすく表現したことで、利用者の目を引くことができた。また、図書館資料の取扱の注意喚起のため汚損や破損した資料の展示については、多くの利用者が興味深く見学しており、利用者のマナーを啓蒙するための良い契機となった。

施策の方向性 8 社会の変化に応え、専門性を持って積極的に行動する職員の育成

事業名	期日（期間）	実績
図書館管理運営事業 （組織運営及び人材育成に関すること）	通年	<ul style="list-style-type: none"> 各種研修会や会議等に職員を延べ20名派遣し、資質向上を図った。 「北日本図書館大会青森大会」「全国公共図書館協議会総会及び研究集会」「共に学び、生きる共生社会コンファレンス in みやぎ」「漢籍担当職員講習会」「図書館総合展2024」「障害者サービス担当職員向け講座」「図書館等職員著作権実務講習会」「仙台防災未来フォーラム2025」
公共図書館等職員研修 （再掲）	① 5～7月 ② 7/19 ③ 12/13 ④ 1/17	<ul style="list-style-type: none"> 市町村図書館等職員・学校図書館関係職員等を対象とした研修会をハイブリッド型式で年4回実施し、知識と技能習得を図った。延べ266人の参加があった。 ① 「図書館の概要・役割」「分類・排架の基礎と資料の基本的な取り扱い方」「MY-NETの操作について」「読書バリアフリー法の概要」 ② 「視覚障害と図書館サービス」「りんごの棚から始まる公共図書館・学校図書館の読書バリアフリー」 ③ 「地域社会の主体を担う図書館とは～変革する図書館力～」「地域の懸け橋としての図書館」「地域とつながる図書館」「行政情報を地域へ」 ※令和6年度北日本図書館連盟研究協議会を兼ねて実施 ④ 「図書館における著作権の基礎」「発展途上国の図書館から学ぶ公共図書館の本質」
出前講座	6月～2月	<ul style="list-style-type: none"> 市町村図書館等業務の専門的知識習得と技術力向上を支援するため、6市町の研修会等に当館職員を7回派遣した。

施策の方向性 9 郷土資料の適切な収集・保存と利活用の促進

事業名	期日（期間）	実績
図書館貴重資料保存修復事業	通年	<ul style="list-style-type: none"> 重要文化財「陸奥国仙台領元禄国絵図関係資料」のうち、「御郡司方扱切絵図」2点の修復が完了した。県指定文化財2点「阿武隈川絵図」「御二之丸御指図」については、令和5年度から2年をかけて修復が完了した。
図書館と古書複製製作事業	11月～3月	<ul style="list-style-type: none"> 「伊達氏史料」（全46冊）のうち、21～39冊の撮影を行い、デジタル画像を作製した。
図書館資料整備事業 （再掲）	通年	<ul style="list-style-type: none"> 宮城県図書館資料収集方針及び資料選定基準に基づき、幅広く収集を行った。法令や規則等の改正や各種情報の更新に伴う最新の資料を収集し、県民の要求に応えるよう努めた。 宮城県に関する資料は、網羅的な収集に努めている。資料の種類を問わず幅広く情報感度を高め、未所蔵の資料を見つけた際は購入又は発行元へ寄贈の依頼を行うなど積極的に収集を行った。 逐次刊行物については、休刊等が生じた分野の新規購読を検討購入するなど、計画的に収集を行った。新聞の保存方法として、マイクロフィルム化等適切な整備・収集も行った。

施策の方向性 10 東日本大震災関連資料の収集・整理と利活用の促進

事業名	期日（期間）	実績
東日本大震災資料の収集	通年	<ul style="list-style-type: none"> 購入資料の収集は東日本大震災から年数が経つにつれ減少傾向だが、過去に発行された未所蔵図書資料の収集や、雑誌、視聴覚等資料の公開を進めた。収集数は13,819点（うち図書6,767冊、雑誌2,167冊、視聴覚211点、チラシ4,647点、新聞27種）となった。
東日本大震災関連資料 保存継承・公開事業	通年	<ul style="list-style-type: none"> 「図書館総合展」や「仙台防災未来フォーラム」の会場において展示ブースを設置し、東日本大震災文庫や東日本大震災アーカイブ宮城の広報活動を行った。 東日本大震災アーカイブ宮城については、写真やメタデータの他、土木部関連資料も公開する等コンテンツ数増に努めた。令和6年度末の公開数は304,203点となった。

3 子どもの読書活動推進に向けた県図書館としての取組

－第五次みやぎ子ども読書活動推進計画（県図書館関係）－

－第4期宮城県図書館振興基本計画－

(1) 第五次みやぎ子供読書活動推進計画における県図書館の役割

イ 基本的方針

(イ) 取り巻く環境の変化に対応した次世代を担う子どもたちの家庭や地域における読書環境の整備、充実を図る。

(ロ) 図書館としての主導的な取組を強化するとともに、読書活動への理解促進を図る。

ロ 活動方針と内容

(イ) 読書に親しむ機会の充実

子どもと本の出会いの場の創出と豊かな児童書の世界へ触れる機会の設定等読書活動推進への理解と醸成。

(ロ) 読書活動の推進体制の充実

市町村図書館等との連携・協力など、読書環境の整備に向けた具体的な事業の積極的な展開。

(ハ) 読書活動の普及・啓発

積極的な情報の提供・発信など、読書活動の習慣化に向けた活動の促進。

(2) 第4期宮城県図書館振興基本計画における子どもの読書活動推進に向けた県図書館としての取組

イ 市町村図書館等や学校教育への支援の充実

(イ) 子どもの本展示会で展示した児童書の貸出。（子どもの本移動展示会）

(ロ) テーマ別、対象学年別に組んだセット（学サポセット）を、市町村図書館等を通して小・中・特別支援学校へ貸出。

(ハ) 市町村図書館等職員・学校司書等を対象とした研修の実施。

(ニ) 貴重資料複製資料や古典名作複製資料の貸出。

(ホ) 市町村図書館等への巡回相談による助言、支援。

ロ 子どもの読書活動の推進

(イ) 前年に出版された児童書等を展示する「子どもの本展示会」の開催。

(ロ) 子どもの読書活動を推進する担い手の育成とさらなる資質向上を目的とした「よみきかせ等研修」の実施。

(ハ) 図書館ツアーの実施。

(ニ) 小中学生のための読書案内『本のいずみ』の発行。

4 予 算

(単位：千円)

区 分	R6年度予算額 (R5年度予算額)	概 要
図 書 館 管 理 運 営 事 業	373,917 (341,512)	本館の運営維持費(職員の人件費を除く)
図 書 館 協 議 会	167 (167)	図書館協議会運営費
図 書 館 運 営 費	2,748 (2,731)	消耗品、郵送料等に要する経費
図 書 館 施 設 整 備 事 業	1,807 (162,642)	本館の施設設備修繕工事等
図 書 館 市 町 村 連 携 事 業	73,358 (43,411)	市町村図書館・公民館図書室の支援に要する経費
図 書 館 企 画 広 報 事 業	842 (791)	広報等に要する経費
図 書 館 資 料 整 備 事 業	64,982 (64,982)	資料購入費等 震災文庫の整備拡充に要する経費
図 書 館 貴 重 資 料 保 存 修 復 事 業	16,555 (15,119)	本館所蔵貴重資料の保存及び修復に要する経費
図 書 館 和 古 書 複 製 作 製 事 業	720 (720)	和古書複製・マイクロ・デジタルデータ作製 委託に要する経費
震災関連資料保存継承・公開事業	11,352 (13,234)	東日本大震災アーカイブ宮城の運用・保守に 要する経費
合 計	546,448 (645,309)	

5 宮城県図書館協議会

(1) 概要

宮城県図書館協議会は、図書館法第14条及び図書館協議会条例に基づき、図書館の運営に関して、館長の諮問に応じるとともに、図書館の奉仕活動について意見を述べる機関として設置されています。

(2) 委員名簿

第37次宮城県図書館協議会委員

(任期：令和6年8月1日～令和8年7月31日)

(令和7年3月31日現在)

	氏 名	役 職 名
会 長	佐 藤 義 則	東北学院大学名誉教授
副会長	草 刈 明 美	美里町南郷図書館長
委 員	石 川 俊 樹	宮城県高等学校図書館研究会長（宮城県仙台第三高等学校長）
委 員	小 島 直 広	河北新報社編集局文化部長
委 員	加 藤 邦 江	大崎市家庭教育支援チーム委員、宮城県家庭教育支援チーム委員
委 員	金 子 美千子	七ヶ浜町家庭教育支援チーム委員、宮城県家庭教育支援チーム委員
委 員	狩 野 富士子	宮城県学校図書館協議会副会長（仙台市立西山中学校長）
委 員	木 下 直	東北大学附属図書館情報管理課長
委 員	樋 口 千 恵	仙台市教育局市民図書館長

計9人（敬称略 委員は五十音順）

(3) 開催状況

○ 第1回 令和6年8月23日（金）

- 議事・報告事項 (1) 第4期宮城県図書館振興基本計画に係る令和5年度の自己評価について
(2) 令和6年度の主要事業の実施状況について

○ 第2回（出席委員定数不足による開催） 令和7年3月6日（木）

- 議事・報告事項 (1) 第4期宮城県図書館振興基本計画に係る令和6年度の仮評価について
(2) 図書館情報ネットワークシステム更新について
(3) 図書館における電子書籍閲覧サービスについて

6 広報活動及び刊行物

(1) 広報活動

イ 広報誌

- 宮城県図書館だより『ことばのうみ』

第78号(令和6年7月)、第79号(令和6年10月)、第80号(令和7年1月)を発行しました。

ロ ラジオ・新聞等

- 「be A-live」(fmいずみ放送)

毎月第2木曜日「宮城県図書館コーナー」に職員が出演し、施設の利用案内、主催事業等について広報しました。

- 県広報

地域情報誌・新聞等のメディアを利用して随時広報を実施しました。

ハ インターネット

- ホームページ

お知らせ、行事案内、新着資料案内等をホームページに掲載しました。

- X (旧Twitter)

お知らせ、行事案内等をXでポストしました。

(2) 刊行物

イ 令和6年度要覧

(企画協力班)

ロ 令和6年度宮城県内公共図書館・公民館図書室等現状調査

(企画協力班)

ハ 月のもよおし

(企画協力班)

ニ 「レファレンスサービスのご案内」

(一般図書班)

ホ 調べ方案内(パスファインダー)

(一般図書班)

No. 19 なつかしの“あの曲”について調べるには(唱歌・歌謡曲編)改訂)

No. 20 論文・レポートの書き方について調べるには(改訂)

No. 21 万葉集について調べるには(改訂)

No. 32 軍装・武具について調べるには(改訂)

No. 38 認知症について調べるには(改訂)

No. 42 睡眠について調べるには(改訂)

No. 67 体づくり(運動・筋トレ・ダイエット)について調べるには

No. 68 化石について調べるには

No. 69 A I (人工知能)について調べるには

(児童・視聴覚班)

No. 11 宇宙についてしらべてみよう

No. 12 化石についてしらべてみよう

No. 13 感染症についてしらべてみよう

No. 14 日本の紙幣についてしらべてみよう

ヘ 文献リスト

(一般図書班)

○ ビジネス支援ブックリスト

- | | |
|--------------------------|---------------------------|
| No. 50 ビジネスマナーの基本を身につけよう | No. 51 人材育成とマネジメントの基本を学ぼう |
| No. 52 働くこととコンプライアンス | No. 53 心もからだも健康に働くために |
| No. 54 セカンドキャリア形成を考える | No. 55 A I とともに働くことを考えよう |

ト 展示図書リスト

(一般図書班)

○ 私の1冊

「誕生日のこどもたち」「球審は永野さん」「ウッドストック行き最終バス」「夜、でっかい犬が笑う」「1万人の脳を見た名医が教える すごい左利き」「夜のピクニック」

○ 一般企画展示

(一般図書班)

「旅に出よう」「美味しい本」「紙幣になった偉人」「オリンピックとフランスの旅」「終戦記念日8/15」「アウトドアを楽しむ」「世界動物の日」「ワインを嗜む」「本に逢いに行こう」「惜別2024」「新書&書評2024」「学校給食週間」「季節の暦」「東日本大震災文庫展開連展示」

○ 音と映像のフロア展示・ミニ展示

(児童・視聴覚班)

「アニソン!」「気軽にゆる〜くクラシック」「いぬとねこ」「昭和100年記念(映像編)」「昭和100年記念(音楽編2) 女性ヴォーカリスト」「春ジャズ」「あおいはる」「激闘甲子園」「ブルックナー生誕200周年」「昭和100年記念(音楽編1) 男性ヴォーカリスト」「クリスマス」「仙台フィル」

○ 子ども図書室ミニ展示

(児童・視聴覚班)

「ともだちいっぱい」「はる」「こどもの日」「母の日」「みどりがいっぱい」「父の日」「スポーツ」「あめ」「七夕」「課題図書」「なつ(うみ・おばけ)」「夏休みのドリル帳」「自由研究」「劇の本」「終戦記念日」「お月さま」「敬老の日」「ぼうけん」「ハロウィン」「あき」「本を読もう」「クリスマス」「ふゆ」「お正月・十二支」「節分」「ひなまつり」「おかし」「ともだちいっぱい」「はる」

○ 新聞・雑誌室ミニ展示

(資料情報・震災文庫班)

「防災を考える」「野菜や果物を育てよう!」「アウトドアで夏を楽しもう!」「地球環境のためにできることから始めよう!」「できることから健康づくり」「冬を楽しもう」「防災を考える」

○ みやぎ資料室ミニ展示

(資料情報・震災文庫班)

「みやぎのいきもの」「みやぎの工芸」「漫画祭 石ノ森章太郎の大全集、書庫から全部出しちゃいました。」「ミチノオク ～佐伯一麦と東北～」「みやぎ健康の日 ～健康のヒント、見つけよう!」「みやぎの博物館・美術館」「空から眺めるみやぎ」

○ 東日本大震災文庫ミニ展示

(資料情報・震災文庫班)

「東日本大震災文庫展 連動ミニ展示 あの日を忘れない」

チ	第55回子どもの本展示会目録	(児童・視聴覚班)
リ	児童図書の新刊紹介「子どもの森・本のいずみ」 No. 307～318(毎月発行)／おはなし会予定、新着児童書	(児童・視聴覚班)
ヌ	ようこそ、子ども図書室へ(利用案内)	(児童・視聴覚班)
ル	「小中学生のための読書案内 本のいずみ」	(児童・視聴覚班)
ヲ	「読書ノート・読書NOTE」	(児童・視聴覚班)
ワ	「令和6年度(2024)県内公共図書館 雑誌・新聞購入一覧」	(資料情報・震災文庫班)
カ	「主な新聞のご案内・開架雑誌のご案内」	(資料情報・震災文庫班)
ヨ	「東日本大震災文庫」(利用案内)	(資料情報・震災文庫班)
タ	「東日本大震災アーカイブ宮城」(利用案内)	(資料情報・震災文庫班)
ソ	「企画展 資料をまもり、つたえるー宮城県図書館の貴重資料保存修復事業ー」(チラシ)	(資料情報・震災文庫班)
ツ	「企画展 資料をまもり、つたえるー宮城県図書館の貴重資料保存修復事業ー 展示目録」	(資料情報・震災文庫班)
ネ	「東日本大震災文庫展 ー記憶を 記録に 未来へー」(チラシ)	(資料情報・震災文庫班)
ナ	「東日本大震災文庫展 ー記憶を 記録に 未来へー 展示目録」	(資料情報・震災文庫班)

(3) 広報

- イ 講師派遣
- ・令和6年度図書館司書専門講座(文部科学省、国立教育政策研究所社会教育実践研究センター)
6月17日～6月19日
「図書館サービス計画の企画・立案」
(企画管理部 企画協力班 熊谷慎一郎)
 - ・令和6年度新任学校司書研修(第4回) (オンライン開催) 10月4日
「著作権法」
(資料奉仕部 一般図書班 中山朋成)
 - ・令和6年度新任司書教諭・新任図書館教育担当教諭研修会(宮城県図書館) 10月18日
「学校図書館における図書館資料」
(資料奉仕部 資料情報・震災文庫班 佐尾博基)

- 各種広報誌等掲載・放映等
 - 企画協力班
 - ・河北ウィークリーせんだい 4月11日
「図書館見学ツアー」
 - 児童・視聴覚班
 - ・NHK仙台 5月1日
「子どもの本展示会」
 - ・読売新聞 5月5日
「子どもの本展示会」
 - 資料奉仕部
 - ・日刊ゲンダイ 7月10日
「自然で調和する「宇宙船」」

7 主な行事

月	日	行 事 等
4	11 日	fm いずみ「be A-live」出演（児童・視聴覚班）
	12 日	第1回宮城県公立図書館等連絡会議
	18 日	ボランティア専門講座（音訳①）
	19 日	第55回子どもの本展示会（～5月9日）
	20 日	図書館見学ツアー
	25 日	前期巡回相談（～5月24日）
5	—	公共図書館等職員研修会Ⅰ（遠隔）配信開始
	9 日	fm いずみ「be A-live」出演（一般図書班）
	9 日	ボランティア専門講座（音訳②）
	18 日	よみきかせ基礎講座①
	18 日	図書館見学ツアー
	25 日	よみきかせ基礎講座②
6	25 日	上映会
	1 日	企画展（～8月25日）
	1 日	16ミリ映画フィルム上映会
	6 日	ボランティア専門講座（音訳③）
	7 日	防災訓練（地震）
	8 日	よみきかせ選書講座①
	8 日	ボランティア専門講座（音訳④）
	13 日	fm いずみ「be A-live」出演（資料情報・震災文庫班）
	14 日	第2回宮城県公立図書館等連絡会議
	15 日	よみきかせ選書講座②
	15 日	図書館見学ツアー
	22 日	紙芝居基礎講座①
	22 日	本の探し方講座
	29 日	紙芝居基礎講座②
7	29 日	上映会
	29 日	ボランティア専門講座（音訳⑤）
	6 日	ボランティア前期全体研修会
	6 日	図書館使い方講座（新聞記事データベース）
	6 日	こども映画会
	11 日	fm いずみ「be A-live」出演（企画協力班）
	13 日	図書館使い方講座（ジャパンナレッジ（辞書・事典の検索データベース））
	13 日	ストーリーテリング講座
	13 日	ボランティア専門講座（音訳⑥）
	19 日	公共図書館等職員研修会Ⅱ
	20 日	図書館見学ツアー
	20 日	図書館使い方講座（ジャパンナレッジ（辞書・事典の検索データベース））
	20 日	親子新聞スクラップ道場
	24 日	本の探し方講座
8	27 日	ビブリオバトル
	27 日	上映会
	8 日	fm いずみ「be A-live」出演（児童・視聴覚班）
	17 日	図書館見学ツアー
	24 日	本の探し方講座
	31 日	企画展（～11月24日）
8	31 日	上映会

9	5日 後期巡回相談（～10月3日） 7日 図書館使い方講座（国立国会図書館デジタルコレクション） 12日 fmいずみ「be A-live」出演（企画協力班） 14日 図書館使い方講座（叡智の杜Web） 21日 図書館見学ツアー 21日 図書館使い方講座（D1-law.com（法情報総合データベース）） 27日 本の探し方講座 28日 上映会
10	5日 図書館使い方講座（新聞記事データベース） 10日 fmいずみ「be A-live」出演（一般図書班） 12日 こども映画会 12日 図書館使い方講座（国立国会図書館デジタルコレクション） 19日 わらべうた・手遊び講座 19日 図書館見学ツアー 19日 図書館使い方講座（叡智の杜Web） 26日 児童文化財講座 26日 上映会
11	2日 図書館使い方講座（D1-law.com（法情報総合データベース）） 8日 防災訓練（火災） 14日 fmいずみ「be A-live」出演（資料情報・震災文庫班） 16日 図書館見学ツアー 29日 第3回宮城県公立図書館等連絡会議 30日 企画展（～3月2日） 30日 上映会
12	12日 fmいずみ「be A-live」出演（公文書館） 13日 北日本図書館連盟研究協議会兼公共図書館等職員研修会Ⅲ 21日 図書館見学ツアー 21日 上映会
1	5日 次年度ボランティア募集開始（～2月9日） 9日 fmいずみ「be A-live」出演（一般図書班） 11日 ボランティア後期全体研修会 17日 公共図書館等職員研修会Ⅳ 18日 図書館見学ツアー 18日 16ミリ映画フィルム上映会 22日 特別整理期間による休館（蔵書点検）（～2月6日）
2	13日 ボランティア養成講座 13日 fmいずみ「be A-live」出演（児童・視聴覚班） 15日 ボランティア養成講座（補講） 15日 図書館見学ツアー 22日 上映会
3	1日 こども映画会 8日 企画展「東日本大震災文庫展15」（～6月1日） 13日 fmいずみ「be A-live」出演（資料情報・震災文庫班） 15日 図書館見学ツアー 22日 上映会

V 令和7年度事業計画

1 宮城県図書館事業計画

1 基本方針

宮城県図書館（以下「当館」という。）の使命は、「図書館法」の理念に基づき、図書、記録その他必要な資料を収集し、整理し、保存して県民の利用に供し、その教養、調査研究、レクリエーション等に資する図書館として、文化や教育、産業の振興等に寄与することです。また、「図書館の設置及び運営上の望ましい基準」に基づき、資料や情報の提供等、県民に対する直接的なサービスを実施するほか、読書活動の振興を担い、地域の情報拠点として県民の要望や社会の要請に応え、地域の実情に即した運営に努めるとともに、誰もが読書の恩恵を享受できる、読書バリアフリー社会の実現を目指しつつ、県民の需要を広域的かつ総合的に把握し、図書館のための図書館として、市町村図書館等の支援や県内全域の図書館間の連絡調整等の推進に努めることが望まれます。

当館は、これからも市町村図書館等との連携・協力関係を通じて、当館を中核とした図書館ネットワーク体制の充実とデジタル技術を活用したサービスにより、図書館サービスのさらなる質的向上に努めるほか、誰もが生涯にわたり学ぶことができるような環境づくりや県民との連携等による学びの活性化を推進します。

この使命を果たすために、次のように基本方針を掲げます。

県内全域の図書館ネットワークのより一層の連携・強化とデジタル技術を活用したサービスにより、図書館サービスの向上を図ります。また、県民誰もが生涯にわたり学ぶことができる環境づくりを支援するとともに、県民との連携等による学びの活性化を推進します。

2 目 標

基本方針の実現に向けて、次の4つを本計画の目標とします。

- (1) 宮城県図書館を中核とした市町村図書館等とのネットワーク体制の充実を図るとともに、県内全域の図書館サービスの充実・向上を図ります。
- (2) 社会の変化に対応した多様な図書館サービスを提供します。
- (3) 図書館機能を十分に発揮するための資料、施設の充実と職員の能力向上を図ります。
- (4) 郷土資料や東日本大震災関連資料を収集するとともに、適切に保存・整理し、利活用の推進に努めます。

3 施策の方向性

次の10の施策の方向性を掲げ、具体の事業に取り組んでいきます。

- (1) 市町村図書館等や学校教育への支援の充実
- (2) 読書活動の推進
- (3) 誰もが利用しやすい図書館サービスの推進と生涯学習への支援
- (4) デジタル化に対応したサービスの充実
- (5) 社会貢献活動の場の創出
- (6) 幅広い資料の収集と適切な保管
- (7) 県民が利用しやすい環境整備の推進
- (8) 社会の変化に応え、専門性を持って積極的に行動する職員の育成
- (9) 郷土資料の適切な収集・保存と利活用の促進
- (10) 東日本大震災関連資料の収集・整理と利活用の促進

4 事業計画

(1) 市町村図書館等や学校教育への支援の充実

事業名	事業概要	予算額（千円）
図書館ネットワークシステム運営事業	宮城県図書館情報ネットワークシステム（MY－NET）の更新に伴う利便性向上及び安定した運用を行う。	248,443
協力業務運営事業	協力貸出及び相互貸借の周知の強化を行い、広く県民に対し充実した図書館サービスを提供する。	2,746
公立図書館等連絡会議	公立図書館等間における連携協力や情報交換を行う。	17
巡回相談	支援と連携・協働を進めるため、市町村図書館等を訪問し、運営相談及び情報提供等を行う。	（協力業務運営事業に含む）
市町村図書館等返却サービス	遠隔地等に在住する県民の利便性向上を図るため、当館窓口で貸し出した資料を市町村図書館等へ返却できるサービスを提供する。	非予算
公共図書館等職員研修	市町村図書館等職員・学校司書等を対象とした研修を実施し、知識と技能習得を図る。	332
子どもの本移動展示会	小・中学校・特別支援学校及び市町村図書館等に子どもの本展示会で展示した児童書を貸し出す移動展示会を開催する。	619
学サポセットの貸出事業	学校支援を行う図書館・公民館図書室をサポートするセット（学サポセット）を貸し出し、市町村図書館等と小・中学校との協力・連携への側面的な支援をする。	（協力業務運営事業に含む）
複製資料貸出事業	高等学校や市町村図書館等に当館所蔵貴重資料複製資料や古典名作複製資料の貸出をする。	621
学校図書館支援事業	学校図書館に一般図書や児童書の貸出を行うほか、高等学校を対象に出前講座や情報交換を行う。また、市町村図書館等と学校図書館との協力・連携の推進のため、当館は側面的な支援をする。	非予算

(2) 読書活動の推進

事業名	事業概要	予算額（千円）
世代別コーナーの設置・資料の充実	ビジネス支援コーナーやYAコーナーなど各世代に対応したコーナーを設置するとともに、該当分野の資料を充実させることにより、読書環境の整備を図る。	（資料整備事業に含む）
協力業務運営事業（再掲）	協力貸出及び相互貸借の周知の強化を行い、広く県民に対し充実した図書館サービスを提供する。	（再掲）
レファレンスサービスの充実	多様な読書ニーズに対応できる資料や情報を提供するため、資料や職員体制の整備を図り、レファレンスサービスの周知と機能の強化を図る。	非予算
パスファインダーの作成・公開	パスファインダーを作成し、利用者に配布するとともに、ホームページに公開する。	非予算
読書案内の発行	「小中学生のための読書案内『本のいずみ』」を発行し、おすすめの本を紹介する。	非予算
子どもの本展示会	前年出版の児童書や児童文学賞受賞作品及び読書案内に掲載した児童書等を展示し、読書活動促進を図る。	34
よみきかせ等研修会	よみきかせ等の担い手の育成と能力向上を目的として、基本的知識と技能の習得をするための研修会を実施する。	151
子どもの本移動展示会（再掲）	小・中学校・特別支援学校及び市町村図書館等に子どもの本展示会で展示した児童書を貸し出す移動展示会を開催する。	（再掲）
学サポセットの貸出事業（再掲）	学校支援を行う図書館・公民館図書室をサポートするセット（学サポセット）を貸し出し、市町村図書館等と小・中学校との協力・連携への側面的な支援をする。	（再掲）
複製資料貸出事業（再掲）	高等学校や市町村図書館等に当館所蔵貴重資料複製資料や古典名作複製資料の貸出をする。	（再掲）

事業名	事業概要	予算額（千円）
図書館ツアー	図書館のサービスや仕事を知ってもらうため、バックヤード等を含めた館内案内を行う。	非予算
ビブリオバトル	他の人にすすめたい本を紹介し合い、どの本が一番読みたくなったかを参加者全員で投票して「チャンプ本」を決める、知的書評合戦とも言われるビブリオバトルを実施する。	9
広報の強化	図書館の利用方法や提供するサービス、イベント等の情報について、報道機関へ積極的に情報提供するとともに、広報誌「ことばのうみ」やホームページ、X(旧Twitter)を活用した広報を行う。	531

(3) 誰もが利用しやすい図書館サービスの推進と生涯学習への支援

事業名	事業概要	予算額（千円）
障害者サービスの充実	視覚障害者情報総合ネットワーク「サピエ」を活用して、点字やデジータータ等の情報を提供し、障害者サービスの充実を図る。また、大活字本やLブック、コミュニケーションボードやリーディングトラッカーなど、障害者向け視聴覚資料の収集や機器・支援用具の整備を進める。	40 (サピエのみ 計上)
障害者サービスの広報	関係機関や施設、及び特別支援学校等へ当館で行っているサービスの広報を積極的に行うことで、障害者本人だけではなく、その周囲の家族や支援者にも周知を図る。	非予算
レファレンス事例の公開	県民の情報リテラシーの向上に資するよう、レファレンス事例を国立国会図書館のレファレンス協同データベースに公開するとともに、当館のホームページからアクセス可能にする。	非予算
図書館使い方講座	資料検索端末やデータベース講習を実施し、利用者の情報リテラシーの向上を図る。	非予算
パスファインダーの作成・公開（再掲）	パスファインダーを作成し、利用者に配布するとともに、ホームページに公開する。	（再掲）
「ことばのうみ」発行	当館に関する理解と関心を高めるため、広報誌「ことばのうみ」を発行して配布を行うとともに、ホームページに公開する。	（広報の強化 に含む）
各コーナーの企画展示及び情報エントランスみやぎ展示	各フロアやコーナーで本の企画展示を行うとともに、エントランスホールを活用し、宮城県や他の外部機関等と連携した展示を行い、県民に様々な情報を提供する。	非予算

(4) デジタル化に対応したサービスの充実

事業名	事業概要	予算額（千円）
図書館ネットワークシステム運営事業（再掲）	宮城県図書館情報ネットワークシステム（MY-NET）の更新に伴う利便性向上及び安定した運用を行う。	（再掲）
公衆送信サービスの実施	著作権法の改正に伴うメール等による複写物の公衆送信サービスを円滑に実施する。	（未定）
ICTを活用したサービスの向上	ICTを活用した非接触型図書館サービスの向上を図る。	非予算
資料のデジタル化とデジタル化した画像等の公開	古典籍等の貴重資料だけではなく、視聴覚資料（16ミリフィルム、紙芝居等）も含め、著作権を確認しながら、デジタル化と当館デジタルアーカイブ「叡智の杜 Web」での公開を進める。	非予算
Webサービスの充実	ホームページやSNS等を活用し、当館のイベントや最新の情報を発信する。	非予算

(5) 社会貢献活動の場の創出

事業名	事業概要	予算額（千円）
ボランティア活動支援	当館におけるボランティア活動のサポート体制の充実により、活動を支援する。	50
ボランティア養成講座	ボランティア活動に必要な基礎的知識や技能の習得を目的とした一般講座・専門講座・全体研修会を実施する。	56
よみきかせ等研修会（再掲）	よみきかせ等の担い手の育成と能力向上を目的として、基本的知識と技能の習得をするための研修会を実施する。	（再掲）

(6) 幅広い資料の収集と適切な保管

事業名	事業概要	予算額（千円）
図書館資料整備事業	「宮城県図書館資料収集方針」に基づき、公平かつ長期的な視点に立ち、必要な資料を幅広く収集する。また、多くの利用に耐え、適切な保存が可能となるよう資料の整備を行う。	63,648
ICTを活用したサービスの向上（再掲）	ICTを活用した非接触型図書館サービスの向上を図る。	（再掲）
書庫確保の検討	書庫の狭隘化による、必要な資料収集の制限とならないように、また、県民サービスの低下とならないように、書庫の確保を検討する。	非予算
音訳図書の作成	当館で所蔵している墨字図書について、リクエスト等をもとに外部団体等との連携も含め音訳図書の作成を行う。	非予算

(7) 県民が利用しやすい環境整備の推進

事業名	事業概要	予算額（千円）
図書館施設整備事業	当館管理運営及び施設設備の維持管理を行い、快適に利用できるよう環境を整備する。	126,883
サービス向上マナーアップキャンペーン	職員によるサービス向上と利用者のマナーアップ推進を図るキャンペーン活動を実施する。また、市町村図書館等にも共同で実施するよう促す。	非予算

(8) 社会の変化に応え、専門性を持って積極的に行動する職員の育成

事業名	事業概要	予算額（千円）
図書館管理運営事業	組織運営及び人材育成に関し、当館職員が専門知識やスキルを高めるため、各種研修会や会議等に職員を派遣し、計画的な人材確保・育成に努める。	939
公共図書館等職員研修（再掲）	市町村図書館等職員・学校司書等を対象とした研修を実施し、知識と技能習得を図る。	（再掲）
出前講座	市町村図書館等業務の専門的知識習得と技術力向上を支援するため研修会等へ当館職員を派遣する。	（協力業務運営事業を含む）

(9) 郷土資料の適切な収集・保存と利活用の促進

事業名	事業概要	予算額（千円）
図書館貴重資料保存修復事業	修復対象資料について、さらなる劣化を防ぎ、後世へ引き継ぐための修復・保存を計画的に行う。	14,875
図書館和古書複製製作事業	当館所蔵の和古書原本のうち、劣化の進行している和古書のデジタルデータを作製するとともに、デジタルアーカイブ「叡智の杜Web」に公開し、広く一般への利活用に供する。	715
図書館資料整備事業（再掲）	「宮城県図書館資料収集方針」に基づき、公平かつ長期的な視点に立ち、必要な資料を幅広く収集する。また、多くの利用に耐え、適切な保存が可能となるよう資料の整備を行う。	（再掲）

(10) 東日本大震災関連資料の収集・整理と利活用の促進

事業名	事業概要	予算額（千円）
東日本大震災資料の収集	東日本大震災の記録・記憶を後世に伝え、減災・防災対策等に寄与するよう、震災関連資料の収集と整備を行う。	1,334
東日本大震災関連資料保存継承・公開事業	「東日本大震災アーカイブ宮城管理運営協議会」により市町村と連携・協力し「東日本大震災アーカイブ宮城」の運営を円滑に行うとともに、利活用や公開コンテンツの充実、啓発活動等を推進する。	12,936

2 主な行事予定

月	日	行 事 等
4	10 日	fm いずみ「be A-live」出演（児童・視聴覚班）
	11 日	第1回宮城県公立図書館等連絡会議
	18 日	第56回子どもの本展示会（～5月8日）
	19 日	図書館見学ツアー
	23 日	ボランティア専門講座（音訳①）
	24 日	前期巡回相談（～5月23日）
5	—	公共図書館等職員研修会Ⅰ（遠隔）配信開始
	8 日	fm いずみ「be A-live」出演（資料情報・震災文庫班）
	17 日	よみきかせ基礎講座①
	17 日	図書館見学ツアー
	21 日	ボランティア専門講座（音訳②）
	24 日	よみきかせ基礎講座②
	24 日	上映会
	31 日	16ミリ映画フィルム上映会
6	5 日	ボランティア専門講座（音訳③）
	7 日	企画展（～8月31日）
	7 日	よみきかせ選書講座①
	12 日	fm いずみ「be A-live」出演（一般図書班）
	13 日	第2回宮城県公立図書館等連絡会議
	14 日	よみきかせ選書講座②
	20 日	ボランティア専門講座（音訳④）
	21 日	紙芝居基礎講座①
	21 日	図書館見学ツアー
	27 日	ボランティア専門講座（音訳⑤）
	28 日	紙芝居基礎講座②
	28 日	上映会
7	4 日	ボランティア専門講座（音訳⑥）
	5 日	図書館使い方講座（新聞記事データベース）
	5 日	こども映画会
	10 日	fm いずみ「be A-live」出演（企画協力班）
	11 日	防災訓練（地震）
	12 日	ボランティア前期全体研修会
	12 日	図書館使い方講座（ジャパンナレッジ（辞書・事典の検索データベース））
	17 日	公共図書館等職員研修会Ⅱ
	18 日	公共図書館等職員研修会Ⅲ
	19 日	図書館見学ツアー
	19 日	図書館使い方講座（ジャパンナレッジ（辞書・事典の検索データベース））
	19 日	本の探し方講座
	19 日	親子新聞スクラップ道場
	26 日	上映会
	26 日	ビブリオバトル
8	14 日	fm いずみ「be A-live」出演（資料情報・震災文庫班）
	16 日	図書館見学ツアー
	23 日	上映会

9	6日 企画展（～11月30日） 6日 図書館使い方講座（国立国会図書館デジタルコレクション） 6日 ストーリーテリング講座 11日 fmいずみ「be A-live」出演（児童・視聴覚班） 13日 図書館使い方講座（叡智の杜Web） 18日 後期巡回相談（～10月9日） 20日 図書館使い方講座（D1-law.com（法情報総合データベース）） 20日 図書館見学ツアー 26日 本の探し方講座 27日 上映会
10	4日 図書館使い方講座（新聞記事データベース） 4日 わらべうた・手遊び講座 9日 fmいずみ「be A-live」出演（一般図書班） 11日 図書館使い方講座（国立国会図書館デジタルコレクション） 11日 こども映画会 18日 本の探し方講座 18日 図書館使い方講座（叡智の杜Web） 18日 図書館見学ツアー 25日 児童文化財講座 25日 上映会
11	1日 図書館使い方講座（D1-law.com（法情報総合データベース）） 7日 ベガ号天体観望会 13日 fmいずみ「be A-live」出演（企画協力班） 14日 防災訓練（火災） 15日 図書館見学ツアー 22日 上映会 28日 第3回宮城県公立図書館等連絡会議
12	6日 企画展（～3月1日） 11日 fmいずみ「be A-live」出演（公文書館） 13日 上映会 13日 図書館見学ツアー 15日 システム更新による休館（～1月6日）
1	7日 次年度ボランティア募集開始（～2月1日） 8日 fmいずみ「be A-live」出演（一般図書班） 17日 16ミリ映画フィルム上映会 17日 図書館見学ツアー 24日 ボランティア後期全体研修会
2	5日 ボランティア養成講座 7日 ボランティア養成講座（補講） 12日 fmいずみ「be A-live」出演（児童・視聴覚班） 13日 公共図書館等職員研修会Ⅳ 21日 図書館見学ツアー 28日 上映会
3	7日 企画展「東日本大震災文庫展 16」（～5月31日） 7日 こども映画会 12日 fmいずみ「be A-live」出演（資料情報・震災文庫班） 21日 上映会 21日 図書館見学ツアー

Ⅵ 資 料 1

(統計)

※令和7年3月31日現在

1 図書館資料所蔵状況

(1) 受入資料一覧表

イ 図書・視聴覚資料

(単位:冊・点)

種類別		令和5年度 所蔵数	令和6年度受入数				令和6年度	令和6年度	令和6年度
			購入	寄贈	その他※1	合計	除籍等数※2	増減数	所蔵数
一般図書等	一般図書	755,238	6,490	676	108	7,274	197	7,077	762,315
	洋書	17,188	18	34	1	53	0	53	17,241
	ハングル資料	2,127	0	3	0	3	0	3	2,130
	中国書	5,833	0	6	0	6	0	6	5,839
	小計	780,386	6,508	719	109	7,336	197	7,139	787,525
児童資料	貸出用児童書	86,464	3,186	10	59	3,255	1,637	1,618	88,082
	保存用児童書	129,893	2,833	38	1	2,872	9	2,863	132,756
	貸出用紙芝居	2,168	74	4	3	81	131	△ 50	2,118
	保存用紙芝居	2,452	0	0	0	0	0	0	2,452
	街頭紙芝居	5,334	0	0	0	0	0	0	5,334
	教育紙芝居	1,473	0	0	0	0	0	0	1,473
	小計	227,784	6,093	52	63	6,208	1,777	4,431	232,215
郷土資料等	郷土資料	80,361	363	392	0	765	2	763	81,124
	和古書	38,417	0	0	0	0	0	0	38,417
	漢籍	18,886	0	0	0	0	0	0	18,886
	地図資料	10,979	0	10	0	0	0	0	10,979
	電子図書	930	0	0	0	0	0	0	930
	マイクロフィルム	17,663	0	0	0	0	0	0	17,663
	小計	167,236	363	402	0	765	2	763	167,999
他	館外奉仕用図書	0	0	0	0	0	0	0	0
合計		1, 175, 406	12, 964	1, 173	172	14, 309	1, 976	12, 333	1, 187, 739
視聴覚資料	16mmフィルム	1,707	0	0	0	0	0	0	1,707
	8mmフィルム	18	0	0	0	0	0	0	18
	スライドフィルム	1,174	0	0	0	0	0	0	1,174
	録画テープ(Uマチック)	24	0	0	0	0	0	0	24
	録画テープ(ベータ)	30	0	0	0	0	0	0	30
	録画テープ(VHS)	10,881	0	0	0	0	0	0	10,881
	CD-ROM(主に映像)	283	0	0	0	0	0	0	283
	レーザーディスク	950	0	0	0	0	0	0	950
	DVDビデオ	6,244	220	16	5	241	12	229	6,473
	レコード	1,103	0	0	0	0	0	0	1,103
	カセットテープ	4,327	0	0	0	0	0	0	4,327
	オープンリールテープ	639	0	0	0	0	0	0	639
	コンパクトディスク	18,259	147	8	6	161	4	157	18,416
	楽譜	9,009	7	8	0	15	0	15	9,024
	ELIB	0	0	0	0	0	0	0	0
小計	54,648	374	32	11	417	16	401	55,049	
震災資料	図書資料	6,614	66	87	0	153	0	153	6,767
	逐次刊行物資料※2※3	2,137	7	23	0	30	0	30	2,167
	視聴覚資料	197	14	0	0	14	0	14	211
	小計	8,948	87	110	0	197	0	197	9,145
総計		1, 239, 002	13, 425	1, 315	183	14, 923	1, 992	12, 931	1, 251, 933

※1) 受入区分「その他」は、管理換え、発見などで受入れたもの。除籍前の数量更正のための受入を含む。

※2) 郷土資料、震災資料の「除籍数等数」には管理換えを含む(逐次刊行物へ移動)。

※3) 震災資料の「逐次刊行物資料」は、図書扱いで管理していることから、本表に収録した。

□ 逐次刊行物

(単位：種)

区 分	配架場所	所蔵タイトル数	うち年間受入タイトル数			
				うち購入	うち寄贈他	うち外国語
雑 誌 (紀要を含む)	新聞・雑誌室	11,011	994	298	696	6
	みやぎ資料室	3,714	342	9	333	1
	子ども図書室	308	32	20	12	0
	小 計	15,033	1,368	327	1,041	7
年鑑・年報	新聞・雑誌室	3,809	431	144	287	0
	子ども図書室	19	1	0	1	0
	小 計	3,828	432	144	288	0
行政資料	新聞・雑誌室	3,171	197	93	104	1
	みやぎ資料室	2,427	56	1	55	0
	小 計	5,598	253	94	159	1
新 聞	新聞・雑誌室	654	75	61	14	1
	みやぎ資料室	178	4	0	4	0
	子ども図書室	9	4	4	0	0
	小 計	841	83	65	18	1
計		25,300	2,136	630	1,506	9
前年度		25,261	2,311	652	1,659	9

※1) 子ども図書室には児童資料研究・相談室分を含む。

2 来館者サービス等利用状況

(1) 開館日数・入館者数・個人貸出冊数・調査相談件数

	開館日数	入館者数	1日平均 入館者数	個人貸出 冊数	1日平均 貸出冊数	児童資料 貸出冊数	調査相談 件数
令和6年 4月	25日	23,607人	944人	45,458冊	1,818冊	15,085冊	1,339件
5月	27日	29,262人	1,084人	49,536冊	1,835冊	15,958冊	1,567件
6月	26日	32,236人	1,240人	51,026冊	1,963冊	18,073冊	1,521件
7月	26日	33,082人	1,272人	53,531冊	2,059冊	20,979冊	1,766件
8月	27日	38,032人	1,409人	58,720冊	2,175冊	23,882冊	2,078件
9月	25日	29,965人	1,199人	50,204冊	2,008冊	18,114冊	1,690件
10月	27日	28,242人	1,046人	49,167冊	1,821冊	16,914冊	1,608件
11月	26日	29,579人	1,138人	49,579冊	1,907冊	17,379冊	1,553件
12月	24日	26,010人	1,084人	46,929冊	1,955冊	16,216冊	1,408件
令和7年 1月	14日	15,714人	1,122人	31,531冊	2,252冊	10,687冊	947件
2月	19日	21,858人	1,150人	37,763冊	1,988冊	12,881冊	1,325件
3月	26日	30,133人	1,159人	51,595冊	1,984冊	18,421冊	1,553件
合 計	292日	337,720人	1,157人	575,039冊	1,969冊	204,589冊	18,355件
前年度合計	296日	323,168人	1,092人	599,061冊	2,024冊	210,699冊	20,974件
増 減	-	+ 14,552人	+ 65人	△24,022冊	△55冊	△6,110冊	△2,619冊

(2) 個人貸出冊数の居住市町村別内訳

市町村		令和5年度		令和6年度	
		貸出冊数	構成比	貸出冊数	構成比
仙台市		479,482冊	80.0%	460,113冊	80.0%
(内訳)	青葉区	148,476冊	24.8%	144,645冊	25.2%
	宮城野区	11,918冊	2.0%	10,049冊	1.7%
	若林区	4,419冊	0.7%	4,669冊	0.8%
	太白区	9,502冊	1.6%	9,678冊	1.7%
	泉区	305,167冊	50.9%	291,072冊	50.6%
富谷市		70,286冊	11.7%	67,612冊	11.8%
大和町		25,772冊	4.3%	24,784冊	4.3%
利府町		2,245冊	0.4%	2,476冊	0.4%
大崎市		2,388冊	0.4%	2,120冊	0.4%
大衡村		2,798冊	0.5%	2,064冊	0.4%
多賀城市		2,074冊	0.3%	2,000冊	0.3%
名取市		1,385冊	0.2%	1,312冊	0.2%
その他		12,631冊	2.1%	12,558冊	2.2%
合計		599,061冊	100.0%	575,039冊	100.0%

※ 市町村は、令和6年度全個人貸出総冊数に占める各市町村の貸出冊数合計の構成比の多い順に記載しました。

※ 構成比合計が100%にならないことがあります。

(3) 利用登録者数（個人）

イ 新規登録数

	6年3月末現在	7年3月末現在
利用登録者数	320,976人	324,822人
うち児童登録者数	11,243人	10,825人
対前年比	+ 3,977人	+ 3,846人
新規登録者数	4,013人	3,881人
うち児童登録者数	1,214人	1,122人

ロ 利用登録者の居住市町村別内訳

市町村		6年3月末現在		7年3月末現在	
		登録者数	構成比	登録者数	構成比
仙台市		241,593人	75.3%	244,444人	75.3%
(内訳)	青葉区	79,995人	24.9%	81,039人	24.9%
	宮城野区	21,583人	6.7%	21,781人	6.7%
	若林区	9,782人	3.0%	9,940人	3.1%
	太白区	20,714人	6.5%	20,915人	6.4%
	泉区	109,519人	34.1%	110,769人	34.1%
富谷市		25,574人	8.0%	25,995人	8.0%
大和町		8,930人	2.8%	9,077人	2.8%
大崎市		6,643人	2.1%	6,687人	2.1%
利府町		5,410人	1.7%	5,431人	1.7%
多賀城市		4,753人	1.5%	4,781人	1.5%
名取市		4,463人	1.4%	4,500人	1.4%
その他		23,610人	7.4%	23,898人	7.4%
合計		320,976人	100.0%	324,813人	100.0%

※市町村は、令和6年度全利用登録者数に占める構成比が多い順位に記載しました。

(4) 市町村図書館等返却サービス(令和6年度返却冊数)

(令和7年3月31日現在)

	4月	5月	6月	7月	8月	9月	10月	11月	12月	1月	2月	3月	合計	
													点数	(件数)
青葉区	59点	76点	93点	99点	144点	80点	53点	94点	119点	83点	88点	108点	1,096点	(318件)
宮城野区	82点	120点	64点	63点	91点	37点	56点	49点	65点	50点	23点	101点	801点	(201件)
若林区	18点	38点	8点	10点	23点	25点	13点	18点	40点	13点	12点	10点	228点	(56件)
太白区	56点	70点	64点	56点	76点	64点	59点	85点	42点	58点	40点	20点	690点	(179件)
泉区	56点	40点	46点	68点	84点	25点	56点	100点	55点	27点	26点	37点	620点	(177件)
仙台市 合計	271点	344点	275点	296点	418点	231点	237点	346点	321点	231点	189点	276点	3,435点	(931件)
石巻市	16点	24点	2点	5点	28点	5点	8点	9点	7点	11点	2点	21点	138点	(38件)
塩竈市	1点	2点	15点	9点	0点	11点	12点	0点	0点	10点	0点	0点	60点	(14件)
気仙沼市	0点	0点	0点	0点	7点	0点	3点	0点	0点	0点	0点	0点	10点	(4件)
白石市	0点	4点	0点	3点	6点	3点	3点	4点	10点	0点	10点	0点	43点	(13件)
名取市	9点	8点	10点	6点	23点	59点	8点	21点	13点	7点	18点	19点	201点	(56件)
角田市	0点	1点	0点	0点	0点	1点	1点	0点	2点	0点	0点	5点	10点	(6件)
多賀城市	28点	40点	43点	10点	62点	27点	27点	15点	52点	10点	37点	15点	366点	(76件)
岩沼市	18点	10点	11点	4点	11点	14点	7点	17点	7点	0点	5点	5点	109点	(27件)
登米市	7点	0点	8点	0点	4点	0点	0点	6点	5点	0点	18点	0点	48点	(13件)
栗原市	5点	8点	1点	1点	0点	16点	2点	4点	2点	6点	3点	0点	48点	(18件)
東松島市	0点	0点	0点	0点	0点	0点	0点	0点	0点	0点	0点	0点	0点	(0件)
大崎市	19点	29点	13点	41点	23点	39点	22点	25点	19点	15点	3点	16点	264点	(63件)
蔵王町	10点	0点	18点	0点	0点	0点	0点	2点	0点	0点	2点	15点	47点	(11件)
柴田町	5点	7点	0点	7点	0点	1点	10点	4点	3点	0点	19点	13点	69点	(19件)
丸森町	0点	0点	0点	0点	0点	0点	0点	0点	0点	0点	0点	0点	0点	(0件)
亘理町	4点	4点	0点	5点	3点	0点	5点	0点	0点	0点	0点	0点	21点	(5件)
利府町	14点	6点	9点	17点	2点	17点	10点	13点	15点	10点	3点	33点	149点	(40件)
加美町	10点	0点	0点	4点	6点	25点	3点	2点	5点	0点	0点	0点	55点	(10件)
美里町	0点	11点	0点	4点	5点	0点	5点	1点	0点	5点	0点	0点	31点	(9件)
南三陸町	0点	4点	6点	1点	0点	0点	0点	0点	0点	0点	0点	0点	11点	(4件)
七ヶ宿町	0点	0点	0点	0点	0点	0点	0点	0点	0点	0点	0点	0点	0点	(0件)
大河原町	0点	3点	4点	1点	8点	6点	2点	2点	10点	0点	0点	0点	36点	(12件)
村田町	0点	0点	0点	0点	0点	0点	0点	0点	0点	0点	0点	0点	0点	(0件)
川崎町	2点	5点	11点	10点	12点	5点	5点	24点	3点	5点	0点	0点	82点	(19件)
山元町	0点	5点	0点	0点	0点	0点	0点	0点	0点	0点	3点	0点	8点	(2件)
松島町	5点	29点	20点	0点	0点	20点	0点	0点	0点	0点	0点	0点	74点	(15件)
七ヶ浜町	0点	4点	0点	0点	0点	0点	0点	0点	0点	0点	0点	0点	4点	(1件)
大和町	26点	14点	0点	29点	0点	15点	4点	0点	7点	9点	8点	2点	114点	(34件)
大郷町	0点	0点	0点	0点	0点	0点	0点	0点	0点	0点	0点	0点	0点	(0件)
富谷市	0点	9点	11点	1点	8点	8点	9点	0点	0点	0点	2点	8点	56点	(21件)
色麻町	0点	0点	0点	0点	0点	0点	0点	0点	0点	0点	0点	0点	0点	(0件)
涌谷町	0点	0点	8点	0点	5点	0点	0点	0点	0点	9点	1点	0点	23点	(4件)
女川町	0点	0点	0点	0点	0点	0点	0点	0点	0点	0点	0点	0点	0点	(0件)
合計	450点	571点	465点	454点	631点	503点	383点	495点	481点	328点	323点	428点	5,512点	(1,465件)
前年度合計	470点	525点	465点	461点	606点	597点	403点	482点	360点	301点	265点	529点	5,464点	(1,430件)
増減	△ 20点	46点	0点	△ 7点	25点	△ 94点	△ 20点	13点	121点	27点	58点	△ 101点	48点	35点

(5) 分類別蔵書冊数

(単位：冊)

分類	一般図書										外国語資料	郷土資料	児童資料	視聴覚資料	震災資料	その他	計
	総記	哲学	歴史地理	社会科学	自然科学	技術	産業	芸術	言語	文学	未分類						
蔵書冊数	31,015	40,485	87,918	145,502	57,349	55,862	34,390	68,706	14,449	182,933	64	167,999	232,215	55,049	9,145	43,642	1,251,933
構成比 *1	2.5%	3.2%	7.0%	11.6%	4.6%	4.5%	2.7%	5.5%	1.2%	14.6%	0.0%	13.4%	18.5%	4.4%	0.7%	3.0%	100.0%
構成比 *2	4.3%	5.6%	12.2%	20.2%	8.0%	7.8%	4.8%	9.6%	2.0%	25.5%							100.0%
前年度計	30,629	40,164	87,106	143,997	56,537	55,015	33,883	67,930	14,233	181,710	256	167,236	227,784	54,648	8,948	43,778	1,239,002
増減	386	321	812	1,505	812	847	507	776	216	1,223	△ 192	763	4,431	401	197	△ 136	12,931

(6) 分類別個人貸出冊数

(単位：冊)

分類	一般図書											外国語資料	児童資料	視聴覚資料	その他	計
	総記	哲学	歴史地理	社会科学	自然科学	技術	産業	芸術	言語	文学	未分類他					
6年 4月	583	1,223	1,823	2,779	1,904	2,723	1,063	1,944	339	9,152	3	50	15,085	6,657	130	45,458
	629	1,290	2,110	2,930	2,121	3,072	1,160	2,042	410	10,540	6	33	15,958	7,118	117	49,536
	565	1,301	2,067	2,969	2,095	2,967	1,083	2,097	374	10,092	7	28	18,073	7,166	142	51,026
7月	525	1,314	1,964	2,989	2,469	2,853	1,054	2,231	412	9,830	5	31	20,979	6,759	116	53,531
8月	563	1,384	2,112	3,233	2,441	2,894	1,177	2,380	487	10,875	5	38	23,882	7,107	142	58,720
9月	596	1,278	2,069	2,837	2,131	2,922	973	2,052	384	10,169	2	56	18,114	6,514	107	50,204
10月	499	1,301	2,021	3,019	2,273	2,931	987	2,129	393	10,199	3	50	16,914	6,350	98	49,167
11月	582	1,247	2,009	2,868	2,227	3,000	916	1,987	354	9,966	3	69	17,379	6,883	89	49,579
12月	576	1,123	1,992	2,607	2,068	2,811	926	1,876	319	9,666	5	53	16,216	6,605	86	46,929
7年 1月	377	809	1,380	1,927	1,390	1,831	560	1,418	225	6,727	4	26	10,687	4,125	45	31,531
2月	451	1,021	1,624	2,217	1,717	2,269	691	1,619	277	7,765	3	34	12,881	5,097	97	37,763
3月	607	1,355	2,250	2,947	2,161	3,071	1,079	2,160	352	10,098	3	52	18,421	6,907	132	51,595
年度計	6,553	14,646	23,421	33,322	24,997	33,344	11,669	23,935	4,326	115,079	49	520	204,589	77,288	1,301	575,039
構成比 *1	1.1%	2.5%	4.1%	5.8%	4.3%	5.8%	2.0%	4.2%	0.8%	20.0%	0.0%	0.1%	35.6%	13.4%	0.2%	100.0%
構成比 *2	2.2%	5.0%	8.0%	11.4%	8.6%	11.4%	4.0%	8.2%	1.5%	39.5%						100.0%
前年度計	7,293	15,155	24,624	35,327	25,844	34,626	11,898	24,651	4,181	118,514	54	603	210,603	83,863	1,825	599,061
増減	△ 740	△ 509	△ 1,203	△ 2,005	△ 847	△ 1,282	△ 229	△ 716	145	△ 3,435	△ 5	△ 83	△ 6,014	△ 6,575	△ 524	△ 24,022

構成比 *1：対総数での構成比を算出したもの

構成比 *2：一般図書のうちNDC分類付与済みの資料内での構成比を算出したもの

(7) 書庫内資料閲覧状況

※書庫内の資料の館内閲覧状況（音と映像のフロアは視聴等も含む）

（令和7年3月31日現在）（単位：件）

	一般図書 フロア	新聞・ 雑誌室	みやぎ 資料室	子ども 図書室	音と映像 のフロア	計
令和6年4月	389	1,038	497	98	110	2,132
5月	438	1,516	1,174	186	124	3,438
6月	442	1,424	233	131	118	2,348
7月	423	2,235	349	433	131	3,571
8月	469	2,030	1,592	600	134	4,825
9月	517	908	856	129	92	2,502
10月	514	817	345	110	115	1,901
11月	503	1,736	662	130	131	3,162
12月	403	1,867	189	110	82	2,651
令和7年1月	293	895	156	51	51	1,446
2月	367	849	332	83	83	1,714
3月	425	1,329	308	109	107	2,278
合計	5,183	16,644	6,693	2,170	1,278	31,968

(8) 文献複写及び撮影の利用

イ 複写分

○種類別枚数

（単位：枚）

種別	枚数
電子複写	白黒 51,200 (59,574)
	カラー 629 (566)
マイクロフィルム	4,999 (10,662)
計	56,828 (70,802)
月平均	4,736 (5,840)

○受付窓口別枚数

（単位：枚）

窓口	枚数
一般図書 カウンター	4,446 (5,234)
調査相談 カウンター	5,501 (7,079)
新聞・雑誌室	16,679 (24,628)
みやぎ資料室	30,202 (33,861)
計	56,828 (70,802)

※（ ）内は、前年度

ロ 撮影分

（単位：齣）

種別	齣数
写真撮影	7,774 (7,724)

(9) 古書閲覧及び特別利用 (※申請日で集計)

		閲覧利用	特別利用								
			特別貸出	撮影	出版	掲載	翻刻	ビデオ	放映	装飾	計
令和6年度	利用件数	42 件	10 件	1 件	1 件	29 件	0 件	0 件	6 件	0 件	47 件
	利用冊数	1503 冊	32 冊	1 冊	2 冊	40 冊	0 冊	0 冊	6 冊	0 冊	81 冊
前年度計	利用件数	38 件	4 件	6 件	1 件	45 件	0 件	0 件	9 件	0 件	65 件
	利用冊数	819 冊	9 冊	9 冊	4 冊	76 冊	0 冊	0 冊	14 冊	0 冊	112 冊

イ 特別貸出（展覧会等）

- ・一関市博物館 特別展「江戸の大名屋敷――関藩・仙台藩―」（会期：令和6年9月4日～令和6年11月29日）
- ・亘理町立郷土資料館 『亘理町史資料編 第3集 成実記・政宗記』刊行記念展「伊達成実が遺した伊達家の記録～『成実記』を読む～」（会期：令和6年10月2日～令和6年12月13日）

ロ テレビ等での放映・上映

- ・NHK Eテレ 「偉人の年収 How much? 戦国大名 伊達政宗」（令和6年5月20日放映）※再放送・オンデマンド配信あり
- ・NHK 総合 「東北ココから 知られざる 石巻の“漂流民”～船乗り「善六」からのメッセージ～」（令和6年7月12日放映）※再放送あり
- ・BS、BSプレミアム4K 「離島で発見！ラストファミリー 国境対馬に七色の貝！？宮城“幻の米”驚き農法」（令和6年11月23日放映）
- ・NHK 「大河ドラマ 独眼竜政宗」（第16回）（令和7年1月より1年間オンデマンドで配信）
- ・NHK 総合 「歴史探偵 伊達政宗（仮題）」（令和7年4月23日放映）

ハ メディア記事掲載

- ・Kappo 仙台闊歩 7月号「みやぎの食材歴史紀行 第34回 ビブテキ」（令和6年6月5日発行）

(1 0) 調査相談の利用

・受付方法別

	電話		文書	E-mail	口頭		その他	計
	資料	利用			資料	利用		
令和6年 4月	83件	83件	21件	16件	708件	428件	0件	1,339件
5月	84件	92件	19件	18件	873件	480件	1件	1,567件
6月	90件	45件	14件	18件	821件	533件	0件	1,521件
7月	113件	96件	14件	24件	955件	564件	0件	1,766件
8月	98件	104件	18件	20件	1,166件	672件	0件	2,078件
9月	89件	90件	11件	25件	900件	575件	0件	1,690件
10月	116件	89件	17件	20件	885件	481件	0件	1,608件
11月	81件	71件	10件	20件	868件	503件	0件	1,553件
12月	69件	95件	13件	15件	788件	428件	0件	1,408件
令和7年 1月	51件	58件	10件	19件	540件	269件	0件	947件
2月	85件	83件	13件	20件	699件	425件	0件	1,325件
3月	78件	73件	6件	10件	865件	521件	0件	1,553件
計	1,037件	979件	166件	225件	10,068件	5,879件	1件	18,355件
前年度計	1,178件	1,311件	155件	238件	11,212件	6,879件	1件	20,974件

・受付窓口別

	一般図書		調査相談担当		逐次刊行物担当		郷土資料担当		児童資料担当		視聴覚資料担当		計
	資料	利用	資料	利用	資料	利用	資料	利用	資料	利用	資料	利用	
令和6年 4月	118件	251件	279件	81件	55件	52件	273件	10件	59件	0件	44件	117件	1,339件
5月	149件	279件	351件	74件	48件	69件	330件	8件	74件	0件	43件	142件	1,567件
6月	148件	270件	341件	87件	41件	75件	315件	15件	55件	0件	43件	131件	1,521件
7月	182件	301件	335件	94件	63件	86件	375件	19件	109件	2件	42件	158件	1,766件
8月	248件	346件	372件	111件	54件	85件	513件	36件	84件	13件	31件	185件	2,078件
9月	209件	313件	316件	87件	50件	102件	370件	23件	49件	7件	31件	133件	1,690件
10月	204件	262件	340件	86件	52件	66件	340件	25件	61件	1件	41件	130件	1,608件
11月	193件	272件	279件	80件	46件	74件	351件	27件	79件	2件	31件	119件	1,553件
12月	139件	246件	286件	83件	38件	46件	331件	21件	56件	6件	35件	121件	1,408件
令和7年 1月	134件	177件	200件	61件	25件	25件	203件	13件	37件	0件	21件	51件	947件
2月	142件	218件	285件	82件	39件	53件	324件	27件	0件	0件	27件	128件	1,325件
3月	186件	276件	319件	83件	47件	73件	296件	24件	70件	3件	41件	135件	1,553件
計	2,052件	3,211件	3,703件	1,009件	558件	806件	4,021件	248件	733件	34件	430件	1,550件	18,355件
前年度計	2,294件	3,695件	4,167件	1,366件	591件	649件	4,456件	242件	761件	260件	515件	1,978件	20,974件

(1 1) データベース利用統計

(令和7年3月31日現在)(単位:件)

利用できる場所 データベース名	調査相談 カウンター	新聞・雑誌室	みやぎ資料室	音と映像の フロア	子ども図書室
国立国会図書館デジタル化 資料送信サービス	179	13	45	0	0
国立国会図書館歴史的 音源 (れきおん)				2	
小計	179	13	45	2	0
D 1 - L a w	46				
ジャパンナレッジ	49				
河北新報データベース		158	6		
朝日新聞クロスサーチ		67			
ヨミダス歴史館		54			
W e b O Y A - b u n k o		11			
官報情報検索サービス		13			
日経テレコン21		3			
C D - R O M	11	34	1		
T S R (C D ・ E y e s 5 0)	137				
計	422	353	52	2	0

(12) 障がい者サービス
イ 郵送貸出の利用

	新規 登録	資料別										合計
		図書	朗読テープ	ダイジ版	点字雑誌	ビデオ	CD	DVD	楽譜その他			
令和6年 4月	1人	利用件数	32件	0件	2件	0件	3件	6件	0件		43件	
		利用冊数	99冊	0点	0点	2点	0点	11点	12点	0点	124点	
5月	1人	利用件数	39件	0件	1件	0件	4件	11件	0件		55件	
		利用冊数	141冊	0点	0点	1点	0点	6点	16点	0点	164点	
6月	0人	利用件数	38件	0件	1件	0件	2件	5件	1件		47件	
		利用冊数	142冊	0点	0点	1点	0点	8点	9点	1点	161点	
7月	0人	利用件数	29件	0件	1件	0件	6件	5件	0件		41件	
		利用冊数	107冊	0点	0点	1点	0点	18点	13点	0点	139点	
8月	1人	利用件数	47件	0件	1件	0件	6件	4件	1件		59件	
		利用冊数	165冊	0点	0点	1点	0点	16点	10点	1点	193点	
9月	1人	利用件数	29件	3件	1件	0件	5件	3件	0件		45件	
		利用冊数	108冊	3点	4点	1点	0点	10点	11点	0点	137点	
10月	2人	利用件数	42件	0件	1件	1件	4件	3件	0件		51件	
		利用冊数	147冊	0点	0点	1点	1点	9点	5点	0点	163点	
11月	1人	利用件数	57件	3件	1件	0件	8件	5件	1件		79件	
		利用冊数	184冊	3点	4点	1点	0点	28点	7点	1点	228点	
12月	1人	利用件数	31件	0件	1件	0件	9件	7件	0件		48件	
		利用冊数	100冊	0点	0点	1点	0点	13点	17点	0点	131点	
令和7年 1月	0人	利用件数	39件	0件	1件	0件	9件	6件	1件		56件	
		利用冊数	128冊	0点	0点	1点	0点	20点	11点	1点	161点	
2月	2人	利用件数	40件	0件	0件	0件	6件	3件	0件		49件	
		利用冊数	142冊	0点	0点	0点	0点	16点	5点	0点	163点	
3月	0人	利用件数	48件	3件	2件	0件	5件	7件	0件		70件	
		利用冊数	150冊	3点	5点	2点	0点	12点	17点	0点	189点	
計	10人	利用件数	471件	9件	13件	1件	67件	65件	4件		643件	
		利用冊数	1,613冊	9点	13点	13点	1点	167点	133点	4点	1,953点	
前年度計	17人	利用件数	477件	9件	11件	0件	90件	67件	3件		671件	
		利用冊数	1,513冊	9点	14点	11点	0点	190点	164点	3点	1,904点	

ロ 音訳サービスの利用及び調査相談件数

音訳サービスの利用方法別											調査 相談 件数
	音訳データの作成		対面音訳		電話音訳		計				
	職員	ボランティア	職員	ボランティア	職員	ボランティア					
令和6年 4月	実施件数	0件	9件	0件	2件	1件	5件	17件	8件		
	延べ時間	0.0時間	18.9時間	0.0時間	2.0時間	0.6時間	3.3時間	24.8時間			
5月	実施件数	3件	4件	0件	3件	2件	5件	17件	13件		
	延べ時間	4.0時間	7.5時間	0.0時間	3.0時間	0.9時間	2.4時間	17.8時間			
6月	実施件数	0件	3件	0件	4件	0件	8件	15件	8件		
	延べ時間	0.0時間	4.4時間	0.0時間	4.0時間	0.0時間	4.0時間	12.4時間			
7月	実施件数	2件	3件	0件	4件	1件	7件	17件	9件		
	延べ時間	5.0時間	4.8時間	0.0時間	4.0時間	0.5時間	3.9時間	18.2時間			
8月	実施件数	0件	30件	0件	3件	0件	6件	39件	15件		
	延べ時間	0.0時間	27.5時間	0.0時間	3.0時間	0.0時間	2.9時間	33.4時間			
9月	実施件数	2件	11件	0件	2件	1件	5件	21件	9件		
	延べ時間	5.0時間	19.5時間	0.0時間	2.0時間	0.5時間	2.4時間	29.4時間			
10月	実施件数	0件	22件	0件	4件	3件	5件	34件	16件		
	延べ時間	0.0時間	23.0時間	0.0時間	4.0時間	1.5時間	2.3時間	30.8時間			
11月	実施件数	2件	21件	0件	2件	1件	5件	31件	41件		
	延べ時間	6.0時間	24.5時間	0.0時間	2.0時間	0.5時間	2.8時間	35.8時間			
12月	実施件数	2件	11件	0件	4件	0件	6件	23件	30件		
	延べ時間	6.0時間	28.5時間	0.0時間	4.0時間	0.0時間	3.9時間	42.4時間			
令和7年 1月	実施件数	0件	7件	0件	2件	0件	3件	12件	22件		
	延べ時間	0.0時間	11.5時間	0.0時間	2.0時間	0.0時間	1.6時間	15.1時間			
2月	実施件数	5件	15件	0件	2件	1件	4件	27件	29件		
	延べ時間	5.0時間	14.0時間	0.0時間	2.0時間	0.6時間	3.2時間	24.8時間			
3月	実施件数	5件	10件	0件	3件	0件	8件	26件	22件		
	延べ時間	5.0時間	18.5時間	0.0時間	3.0時間	0.0時間	4.5時間	31.0時間			
計	実施件数	21件	146件	0件	35件	10件	67件	279件	222件		
	延べ時間	36.0時間	202.6時間	0.0時間	35.0時間	5.1時間	37.2時間	315.9時間			
前年度計	実施件数	64件	171件	0件	32件	11件	65件	343件	232件		
	延べ時間	68.0時間	400.2時間	0.0時間	32.0時間	5.6時間	35.5時間	541.3時間			

(13) 施設見学等状況

(単位：団体・人)

	施設調査		一般見学		児童・生徒見学		見学等小計		(うち閉架書庫見学)		調べ学習		職場体験		合計	
	団体数	人数	団体数	人数	団体数	人数	団体数	人数	団体数	人数	団体数	人数	団体数	人数	団体数	人数
令和6年 4月	0	0	0	0	0	0	0	0	0	0	0	0	0	0	0	0
5月	0	0	0	0	0	0	0	0	0	0	0	0	0	0	0	0
6月	0	0	0	0	3	134	3	134	1	84	0	0	0	0	3	134
7月	0	0	1	5	3	139	4	144	2	105	0	0	0	0	4	144
8月	0	0	0	0	3	83	3	83	3	83	0	0	0	0	3	83
9月	1	9	0	0	1	29	1	29	0	0	0	0	0	0	2	38
10月	0	0	3	63	2	98	5	161	3	107	0	0	0	0	5	161
11月	0	0	1	72	0	0	1	72	0	0	0	0	1	2	2	74
12月	0	0	0	0	0	0	0	0	0	0	0	0	0	0	0	0
令和7年 1月	0	0	0	0	2	44	2	44	2	44	0	0	0	0	2	44
2月	0	0	0	0	0	0	0	0	0	0	0	0	0	0	0	0
3月	0	0	1	8	0	0	0	8	1	8	0	0	0	0	0	8
合 計	1	9	6	148	14	527	19	675	12	431	0	0	1	2	21	686
前年度合計	1	20	2	27	18	473	20	500	14	397	0	0	3	5	24	525

※児童・生徒見学には大学生・専門学校生も含む。

3 図書館等への協力貸出利用状況

(1) 県内図書館等への協力貸出冊数

図書館名	令和5年度	令和6年度
仙台市民	397冊	345冊
仙台市広瀬	79冊	72冊
仙台市宮城野	90冊	179冊
仙台市榴岡	175冊	198冊
仙台市若林	67冊	43冊
仙台市太白	235冊	224冊
仙台市泉	325冊	469冊
石巻市	544冊	602冊
塩竈市民	232冊	235冊
気仙沼市気仙沼	353冊	342冊
気仙沼市本吉	16冊	25冊
白石市	219冊	295冊
名取市	447冊	423冊
角田市	335冊	446冊
多賀城市立	567冊	510冊
岩沼市	255冊	249冊
登米市立迫	840冊	454冊
登米市立登米	184冊	136冊
栗原市立	800冊	689冊
東松島市	173冊	0冊
大崎市	490冊	447冊
蔵王町立	417冊	247冊
柴田町	693冊	530冊
丸森町立金山	41冊	33冊
亘理町立	285冊	309冊
利府町	558冊	508冊
加美町中新田	33冊	83冊
加美町小野田	69冊	21冊
美里町小牛田	382冊	321冊
美里町南郷	302冊	319冊
南三陸町	92冊	88冊
小計	9,695冊	8,842冊
公民館図書室等	2,456冊	2,970冊
県内貸出計	12,151冊	11,812冊
県外図書館等	656冊	551冊
合計	12,807冊	12,363冊

(2) 県外図書館等への協力貸出冊数

都道府県	令和5年度	令和6年度
北海道	86冊	89冊
青森	91冊	63冊
岩手	94冊	109冊
秋田	79冊	47冊
山形	136冊	106冊
福島	61冊	59冊
茨城	5冊	0冊
栃木	0冊	1冊
群馬	0冊	1冊
埼玉	12冊	9冊
千葉	18冊	11冊
東京	3冊	5冊
神奈川	8冊	2冊
新潟	3冊	1冊
山梨	0冊	1冊
長野	1冊	0冊
静岡	0冊	5冊
富山	1冊	2冊
石川	3冊	0冊
福井	2冊	0冊
岐阜	1冊	1冊
愛知	1冊	2冊
三重	2冊	1冊
滋賀	3冊	4冊
京都	3冊	0冊
大阪	9冊	9冊
兵庫	3冊	1冊
奈良	1冊	0冊
和歌山	21冊	0冊
鳥取	1冊	1冊
島根	1冊	0冊
岡山	1冊	8冊
広島	2冊	4冊
山口	0冊	0冊
徳島	1冊	0冊
香川	0冊	0冊
愛媛	1冊	0冊
高知	1冊	0冊
福岡	0冊	1冊
佐賀	0冊	0冊
長崎	0冊	2冊
熊本	0冊	4冊
大分	0冊	2冊
宮崎	0冊	0冊
鹿児島	0冊	0冊
沖縄	1冊	0冊
計	656冊	551冊

(3) 月別相互貸借冊数・文献複写件数・協力レファレンス件数

	貸出冊数			借受冊数			文献複写受付件数			文献複写依頼件数			協力レファレンス受付数		
	県内へ	県外へ	計	県内から	県外から	国会から	計	県内から	県外から	国会へ	計	県内から	県外から	計	
令和6年 4月	828冊	43冊	871冊	84冊	3冊	0冊	87冊	0件	0件	0件	1件	1件	1件	2件	
5月	1,042冊	54冊	1,096冊	65冊	3冊	0冊	68冊	0件	0件	0件	1件	2件	1件	3件	
6月	938冊	46冊	984冊	81冊	5冊	0冊	86冊	1件	0件	0件	0件	2件	1件	3件	
7月	963冊	55冊	1,018冊	62冊	6冊	0冊	68冊	0件	0件	0件	0件	1件	3件	4件	
8月	897冊	32冊	929冊	79冊	12冊	0冊	91冊	0件	0件	0件	1件	2件	1件	3件	
9月	900冊	53冊	953冊	63冊	0冊	0冊	63冊	0件	0件	0件	2件	0件	0件	0件	
10月	1,117冊	56冊	1,173冊	70冊	3冊	0冊	73冊	1件	1件	0件	0件	1件	1件	2件	
11月	1,068冊	40冊	1,108冊	60冊	1冊	0冊	61冊	0件	0件	0件	0件	1件	2件	3件	
12月	1,753冊	29冊	1,782冊	54冊	4冊	0冊	58冊	0件	0件	0件	3件	2件	1件	3件	
令和7年 1月	491冊	45冊	536冊	27冊	0冊	0冊	27冊	0件	1件	0件	0件	2件	0件	2件	
2月	993冊	60冊	1,053冊	90冊	5冊	0冊	95冊	0件	1件	0件	0件	2件	0件	2件	
3月	822冊	38冊	860冊	89冊	3冊	0冊	92冊	0件	0件	0件	0件	1件	1件	2件	
計	11,812冊	551冊	12,363冊	824冊	45冊	0冊	869冊	2件	3件	8件	8件	17件	12件	29件	
前年度計	12,151冊	656冊	12,807冊	1,036冊	53冊	0冊	1,089冊	0件	21件	66件	74件	21件	20件	41件	

(4) 貸出依頼受付件数

	令和5年度	令和6年度	令和6年度の内訳	
			県内分	県外分
貸出依頼受付件数	12,946件	12,507件	11,920件	587件
所蔵対応件数	12,754件	12,318件	11,767件	551件
購入対応件数	53件	45件	45件	0件
貸出対応 小計	12,807件	12,363件	11,812件	551件
借受・他館紹介等	0件	0件	0件	0件
キャンセル	88件	98件	98件	0件
提 供 不 可	51件	46件	10件	36件

VII 資料 2

(その他)

1 特殊文庫・国及び宮城県指定文化財一覧

(1) 特殊文庫

① 伊達文庫

もと仙台藩主伊達家の旧蔵書であり、昭和24年に購入したものです。内容は和古書3,253点(19,197冊)、漢籍666点(9,980冊)、洋書251点(504冊)、合計4,170点(29,681冊)です。堀田正敦編の『禽譜』、光悦本『謡本』、大槻玄沢の『厚生新編』、仙台藩関係の絵図、古版本、古写本等の貴重資料が多数含まれています。

② 小西文庫

仙台的旧家小西家の蔵書であり、昭和22年に同家より寄贈されたものです。和古書1,303点(3,147冊)、漢籍271点(1,213冊)、合計1,574点(4,360冊)です。大槻玄沢自筆の『育才呈案』、藤塚知明の名山蔵文庫本、古医学書ほか和漢の典籍が含まれています。

③ 青柳文庫

仙台藩内から江戸へ出て成功した商人の青柳文蔵の寄付を基礎とした「青柳文庫」の旧蔵書です。明治14年の本館創立に際して、宮城師範学校から引き継いで、養賢堂蔵書とともに本館蔵書の母体になりました。内容は和古書311点(1,468冊)、漢籍156点(1,995冊)、合計467点(3,463冊)です。

④ 養賢堂文庫

仙台藩校「養賢堂」の旧蔵書であり、明治14年の本館創立に際し、宮城師範学校から引き継いだものです。和古書196点(727冊)、漢籍67点(1,008冊)合計263点(1,735冊)からなっています。和古書と漢籍の善本に特色があります。

⑤ 大槻文庫

『言海』の著者、大槻文彦の旧蔵書です。昭和25年、大槻家より寄贈されました。内容は和古書71点(215冊)です。いずれも大槻家の学問を知るための貴重な資料です。とりわけ『言海』の自筆原稿は白眉です。

⑥ 今泉文庫

漢詩人、郷土史家の今泉篁洲の旧蔵書であり、昭和14年に寄贈されたものです。ほとんどが和書で78点(188冊)からなっています。

⑦ 出来文庫

宮城県出身の英語学者・斎藤秀三郎(1866～1929年)の研究者である出来成訓氏(神奈川大学名誉教授)から平成16年に寄贈されたものです。斎藤秀三郎の代表的著作『斎藤和英大辞典』(1928年)や斎藤が設立した正則英語学校(東京神田)の教科書類、講義録等251点が中心になっています。また、『英文鑑』(翻刻)等の日本の英学史における貴重な資料も含まれています。

⑧ その他の文庫等

- ・「佐々久文庫」 元宮城県図書館長で郷土史家の佐々久氏寄贈の同氏所蔵コレクション
- ・「庄司文庫」 昭和53年に寄贈された政治家の庄司一郎氏の旧蔵書(和書を含む約8,700冊)
- ・「井上コレクション」 昭和63年まで約30年間、仙台で街頭紙芝居をしていた井上藤吉氏から平成7年に寄贈されたもの。(手描きの紙芝居 5,333巻、52,925枚)
- ・宮城県出身の書誌研究家、庄司浅水氏の収集による近代文学作家の肉筆草稿・書簡類

⑨ その他の貴重書

- ・坤輿万国全図(国指定重要文化財)
1602年(慶長7年)イタリア人宣教師マテオ・リッチが北京で刊行した世界図です。同版は、本館のほか京都大学附属図書館及びバチカン図書館の3館で所蔵が確認されています。(ほかに、世界図の部分を取り取って貼り直したものが内閣文庫に収蔵されています。)(平成2年6月29日指定)
- ・陸奥国仙台領元禄国絵図関係資料(国指定重要文化財)
仙台藩に一括して伝来した元禄国絵図事業に関する国絵図・際絵図などの絵図類及び文書・記録類270点です。質量ともに豊富に伝来する稀有な事例として、重要であり学術的価値が高いと評価を受けました。(平成29年9月15日指定)

(2) 国及び宮城県指定文化財一覧

(令和7年3月31日現在)

区 分			資 料 名	員 数	指定年月日	備 考
国	有形文化財	歴史資料	1 坤輿万国全図	12	H2. 6. 29	
			2 陸奥国仙台領元禄国絵図関係資料（附文書箱）	270	H29. 9. 15	53舗 関係文書・記録類212点（5合）
	小 計			282		
	登録有形文化財	美術工芸品	1 紙芝居資料	5, 652	H18. 3. 31	
小 計			5, 652			
国指定 計			5, 934			
県	有形文化財	書跡・典籍	1 観文禽譜（稿本）・禽譜（稿本）	26	H15. 1. 31	12冊 11帖 3巻
			2 魚蟲譜（写本）	7	H15. 1. 31	
			3 關算四傳書（写本）	507	H15. 1. 31	474冊
					H19. 2. 16	追加指定 33冊
			4 貞観政要（伏見版）	8	H15. 1. 31	
			5 光悦謡本一百番（特製本）	99	H15. 1. 31	
			6 生計纂要（稿本）	88	H15. 1. 31	
			7 三航蝦夷日誌（稿本）	35	H15. 1. 31	
			8 北海道風土記（稿本）	47	H15. 1. 31	稿本27冊 付図10 草稿6 琉球新誌1 同附図1 小笠原島新誌1 同附図1
			9 言海（稿本）	32	H15. 1. 31	
			10 皇国地誌	521	H15. 7. 1	26冊 附図495
			11 朝鮮古刊本	262	H16. 6. 29	
			12 環海異聞（写本）	16	H17. 7. 26	
			13 金城秘韞（写本）	2	H17. 7. 26	
			14 英文翻訳彼理日本紀行（稿本）	10	H17. 7. 26	
			15 奥州名所図会（自筆稿本）	4	H17. 7. 26	
			16 熟語本位英和大辞典（自筆原稿）	1	H17. 7. 26	
			17 宮城県漁具図解及び略解	2	H19. 2. 16	
			18 奥羽観蹟聞老志	20	H19. 10. 26	
			19 風土記御用書出	66	H19. 10. 26	
			小 計			1, 753
	歴史資料	1 仙台北下絵図	13	H15. 7. 1		
		2 仙台北絵図	15	H15. 7. 1	13舗 1帖 1冊	
		3 仙台北業・江戸屋敷等絵図	24	H15. 7. 1	13舗 7枚 2幅 2冊	
		4 城・要害・在郷屋敷絵図	110	H15. 7. 1	109舗 関係文書1	
		5 領内図	144	H15. 7. 1	116舗 24枚 4冊	
		6 飛地領絵図	23	H15. 7. 1	18舗 関係資料5	
		7 蝦夷地関係絵図	31	H15. 7. 1	14舗 16枚 1冊	
		8 境絵図	21	H15. 7. 1		
		9 伊能図（中図） ※ 附北極出地度里程測量（写本）	8	H15. 7. 1 H17. 7. 26	5軸 追加指定 3冊	
		10 仙台北祭絵関係資料	2	H17. 7. 26		
		小 計			391	
県指定 計			2, 144			
合 計		32		8, 078		

2 所蔵資料目録等刊行状況

(1) 冊子目録等

(昭和29年以降)

刊行月日	目 録 名
昭和29. 4	宮城県図書館蔵郷土文献目録
37. 4	宮城県図書館蔵書目録 1. 郷土資料篇
38. 4	〃 2. 総記篇
39. 1	〃 3. 哲学篇
40. 1	宮城県内公共図書館逐次刊行物総合目録
41. 3	宮城県図書館蔵書目録 4. 歴史篇
42. 3	〃 6. 自然科学篇
45. 3	〃 9. 芸術篇
46. 3	〃 10. 語学篇
47. 3	〃 8. 産業篇
48. 3	〃 5. (上)社会科学篇 政治, 法律, 経済
49. 3	〃 5. (下)社会科学篇 財政, 統計, 社会, 教育, 民俗, 軍事
52. 12	宮城県図書館所蔵戊辰史関係資料目録 (昭和52年12月現在)
53. 12	宮城県図書館所蔵仙台領内交通史関係資料目録 (昭和53年12月現在)
54. 3	宮城県内公共図書館逐次刊行物総合目録 (昭和53年12月31日現在)
55. 3	宮城県郷土資料総合目録
56. 3	〃 一県人著作・行政資料篇一
57. 3	宮城県内公共図書館所蔵郷土関係論文目録 (昭和56年12月31日現在)
58. 3	小西文庫和漢書目録
59. 3	青柳・今泉・大槻・養賢堂文庫和漢書目録
60. 3	宮城県図書館漢籍分類目録
62. 3	伊達文庫目録
63. 3	宮城県内公共図書館所蔵逐次刊行物総合目録 (昭和62年 5 月 1 日現在)
平成元. 3	宮城県内公共図書館所蔵郷土関係論文目録 (第二編) (昭和63年12月31日現在)
2. 3	宮城県図書館所蔵雑誌所収児童文学関係文献目録
3. 3	宮城県図書館和古書目録
4. 3	宮城県郷土資料件名標目表
5. 3	宮城県図書館所蔵絵図・地図解説目録
6. 3	宮城県図書館の貴重書 (一般古書編)
9. 3	宮城県図書館蔵書目録 CD-ROM
10. 10	宮城県図書館蔵書目録 CD-ROM (1997年版)
12. 3	宮城県版 I S B N総合目録 CD-ROM (その後, 年2回の頻度で最新版に更新)
15. 3	宮城県内公共図書館所蔵郷土関係論文目録 CD-ROM
16. 3	宮城県図書館所蔵紙芝居目録 CD-ROM

刊行月日	目 録 名
平成20. 3	みやぎの叡智―宮城県図書館貴重書の世界―
23. 1	佐々文庫和漢書目録
24. 2	『東日本大震災文庫』資料目録 第1版
24. 5	『東日本大震災文庫』資料目録 第2版
24. 12	『東日本大震災文庫』資料目録 第3版

(2) Web 公開目録・索引

公 開 年 月	目 録 名
平成19. 3	宮城県内公共図書館所蔵郷土関係論文目録
26. 3	図書館関係記事索引
26. 3	地域資料関係記事索引
26. 3	宮城県図書館古典籍類所蔵資料
令和元. 12	東日本大震災関連資料ファイル用索引

3 県内公立図書館・公民館図書室一覧

(1) 公立図書館

No	図書館名	〒	所在地	TEL	MF-NET 加入館
1	宮 城 県 図 書 館	981-3205	仙台市泉区紫山一丁目 1-1	022-377-8441	◎
2	仙 台 市 民 図 書 館	980-0821	仙台市青葉区春日町 2-1 せんだいメディアテーク内	022-261-1585	◎
3	仙 台 市 広 瀬 図 書 館	989-3125	仙台市青葉区下愛子字観音堂 5 広瀬文化センター	022-392-8421	◎
4	仙 台 市 宮 城 野 図 書 館	983-0842	仙台市宮城野区五輪二丁目 12-70	022-256-7361	◎
5	仙 台 市 榴 岡 図 書 館	983-0852	仙台市宮城野区榴岡四丁目 1-8 パルシティ仙台ビル 4 階	022-295-0880	◎
6	仙 台 市 若 林 図 書 館	984-0827	仙台市若林区南小泉一丁目 1-1	022-282-1175	◎
7	仙 台 市 太 白 図 書 館	982-0011	仙台市太白区長町五丁目 3-2	022-304-2742	◎
8	仙 台 市 泉 図 書 館	981-3133	仙台市泉区泉中央一丁目 8-6	022-375-6161	◎
9	石 巻 市 図 書 館	986-0831	石巻市羽黒町一丁目 9-2	0225-93-8635	◎
10	石巻市図書館河北分館	986-0102	石巻市成田字小塚裏畑 54	0225-62-2121	—
11	石巻市図書館雄勝分館	986-1333	石巻市雄勝町雄勝字下雄勝 12-42	0225-57-3052	—
12	石巻市図書館河南分館	987-1103	石巻市北村字前山 15-1	0225-86-3663	—
13	石巻市図書館桃生分館	986-0313	石巻市桃生町中津山字江下 10	0225-76-2111	—
14	石巻市図書館北上分館	986-0201	石巻市北上町十三浜字小田 93-4	0225-67-2712	—
15	石巻市図書館牡鹿分館	986-2523	石巻市鮎川浜清崎山 7	0225-45-3618	—
16	塩 竈 市 民 図 書 館	985-0052	塩竈市本町 1-1	022-365-4343	◎
17	気仙沼市気仙沼図書館	988-0073	気仙沼市笹が陣 3-30	0226-22-6778	◎
18	同 唐 桑 分 館	988-0535	気仙沼市唐桑町馬場 143-1	0226-25-7845	—
19	同 本 吉 図 書 館	988-0381	気仙沼市本吉町津谷新明戸 136	0226-42-4785	◎
20	白 石 市 図 書 館	989-0257	白石市字亘理町 37-1	0224-26-3004	◎
21	名 取 市 図 書 館	981-1224	名取市増田 4-7-30	022-382-5437	◎
22	角 田 市 図 書 館	981-1505	角田市角田字牛館 10	0224-63-2223	◎
23	多 賀 城 市 立 図 書 館	985-0873	多賀城市中央 2-4-3 多賀城駅北ビル A 棟	022-368-6226	◎
24	岩 沼 市 民 図 書 館	989-2448	岩沼市二木 2-8-1	0223-24-3131	◎
25	岩沼市民図書館東分館	989-2429	岩沼市恵み野 2-3 (玉浦コミュニティセ ンター内)	0223-35-7234	—
26	岩沼市民図書館西分館	989-2455	岩沼市北長谷字内田 90-1 (岩沼西コミュ ニティセンター内)	0223-36-7667	—
27	登 米 市 立 迫 図 書 館	987-0511	登米市迫町佐沼字上舟丁 20-1	0220-22-9820	◎
28	登米市立登米図書館	987-0702	登米市登米町寺池子待井 391	0220-52-5330	◎
29	栗 原 市 立 図 書 館	987-2252	栗原市築館薬師三丁目 3-1	0228-21-1403	◎
30	東 松 島 市 図 書 館	981-0503	東松島市矢本字大溜 1-1	0225-82-1120	◎
31	大 崎 市 図 書 館	989-6162	大崎市古川駅前大通 4-2-1	0229-22-0002	◎
32	蔵 王 町 立 図 書 館	989-0821	蔵王町大字円田字西浦 5	0224-33-2018	◎
33	柴 田 町 図 書 館	989-1603	柴田町船岡西一丁目 6-26	0224-86-3820	◎
34	丸 森 町 立 金 山 図 書 館	981-2402	丸森町金山字下前川原 17	0224-78-1121	◎
35	亘 理 町 立 図 書 館	989-2351	亘理町字西郷 140	0223-34-8700	◎
36	利 府 町 図 書 館	981-0103	利府町森郷字新椎の木前 31-1	022-353-5031	◎

No	図書館名	〒	所在地	TEL	MY-NET 加入館
37	加美町中新田図書館	981-4253	加美町字大門 176	0229-63-6100	◎
38	加美町小野田図書館	981-4341	加美町字中原南 105	0229-67-5252	◎
39	美里町小牛田図書館	987-0005	美里町北浦字待江 98	0229-33-3030	◎
40	美里町南郷図書館	989-4205	美里町木間塚字中央 1	0229-58-1212	◎
41	南三陸町図書館	986-0727	南三陸町志津川字新井田 165-1	0226-46-1351	◎

(2) 公民館図書室

No	公民館名	〒	所在地	TEL	MY-NET 加入館
1	富谷市富谷中央公民館	981-3311	富谷市富谷西沢 13	022-358-2036	◎
2	富谷市富ヶ丘公民館	981-3352	富谷市富ヶ丘 3-1-28	022-358-2538	—
3	富谷市東向陽台公民館	981-3332	富谷市明石台 1-1	022-373-8271	—
4	富谷市あけの平公民館	981-3361	富谷市あけの平 2-22-14	022-358-9277	—
5	富谷市日吉台公民館	981-3362	富谷市日吉台 2-22-15	022-358-8293	—
6	富谷市成田公民館	981-3341	富谷市成田 1-1-1	022-348-3955	—
7	七ヶ宿町公民館	989-0512	七ヶ宿町字関 126	0224-37-2195	◎
8	大河原町駅前図書館	989-1201	大河原町大谷字町向 126-4	0224-51-3330	◎
9	大河原町金ヶ瀬公民館	989-1224	大河原町金ヶ瀬字原 88	0224-52-6635	—
10	村田町歴史みらい館	989-1305	村田町大字村田字迫 85	0224-83-6822	◎
11	川崎町公民館	989-1501	川崎町大字前川字裏丁 175-2	0224-84-2311	◎
12	山元町中央公民館	989-2203	山元町浅生原字日向 12-1	0223-37-5116	◎
13	山元町坂元公民館	989-2111	山元町坂元字町東 1-60	0223-38-0301	◎
14	松島町勤労青少年ホーム	981-0215	松島町高城字町 71	022-354-4036	◎
15	七ヶ浜町中央公民館	985-0802	七ヶ浜町吉田浜字野山 5-9	022-357-3302	◎
16	大和町公民館	981-3626	大和町吉岡南 2-4-14	022-344-4401	◎
17	大郷町中央公民館	981-3521	大郷町中村字馬場沢 20	022-359-5515	◎
18	大衡村多目的施設図書室	981-3602	大衡村大衡字平林 45-1	022-347-3381	◎
19	色麻町公民館	981-4122	色麻町四竈字北谷地 142	0229-65-3110	◎
20	涌谷町涌谷公民館	987-0147	涌谷町字下道 69-1	0229-43-3001	◎
21	女川つながる図書館	986-2265	女川町女川 1-1-1	0225-54-3131	◎

※1) MY-NET は、宮城県図書館情報ネットワークシステムの略称。県図書館と県内公立図書館、公民館図書室を繋ぐネットワークシステム。本の貸出依頼や諸連絡、情報交換等に活用している。

※2) MY-NET 加入館に、◎印を付した。

公立図書館は 21 市町 (13 市 8 町) の 31 館、公民館図書室は 14 市町村 (1 市 12 町 1 村) の 15 室が加入しており、全市町村が加入している。

要 覧

令和7年度

宮 城 県 図 書 館

令和7（2025）年7月25日発行

〒981-3205 宮城県仙台市泉区紫山一丁目1番地1

電 話 022-377-8441（代表）

F A X 022-377-8484

<https://www.library.pref.miyagi.jp/>